



## KV/TKV Käyttöopas

### Mallit:

KV601  
KV601FB  
KV601SP  
KV601SPFB  
TKV601SP



**Likaa ja roskia Tyhjiö**

891203FI

## Sisältö:

<b>Yleisiä tietoja</b> .....	<b>3</b>
<b>Laitteen tunnistaminen</b> .....	<b>3</b>
<b>Ensimmäisen käyttökerran valmistelu</b> .....	<b>3</b>
Kädensijojen kokoaminen.....	3
Kaasuvaijerin asentaminen.....	4
Kytkinvaijerin asentaminen.....	4
Roskapussin asentaminen ja lopullinen kokoonpano.....	5
<b>KV/TKV-tarrat</b> .....	<b>5</b>
<b>Toiminnot ja hallintalaitteet</b> .....	<b>7</b>
Käyttäjän hallintalaitteet .....	7
<b>Käyttö</b> .....	<b>10</b>
Ennen käyttöä.....	10
Käyttö.....	10
Vinkkejä imurointiin.....	10
Vinkkejä.....	10
<b>Huoltotoimenpiteet</b> .....	<b>12</b>
Puhaltimen vaihtaminen.....	12
Ajoketjun vaihtaminen.....	14
Ajohihnan vaihtaminen.....	14
Hakkurin tukoksen poistaminen.....	14
Hakkurin terän vaihtaminen.....	15
Hakkurin terän teroitus.....	15
<b>Vianmääritys</b> .....	<b>16</b>
<b>Tekniset tiedot</b> .....	<b>17</b>
Mitat ja painot.....	17
Moottori.....	17

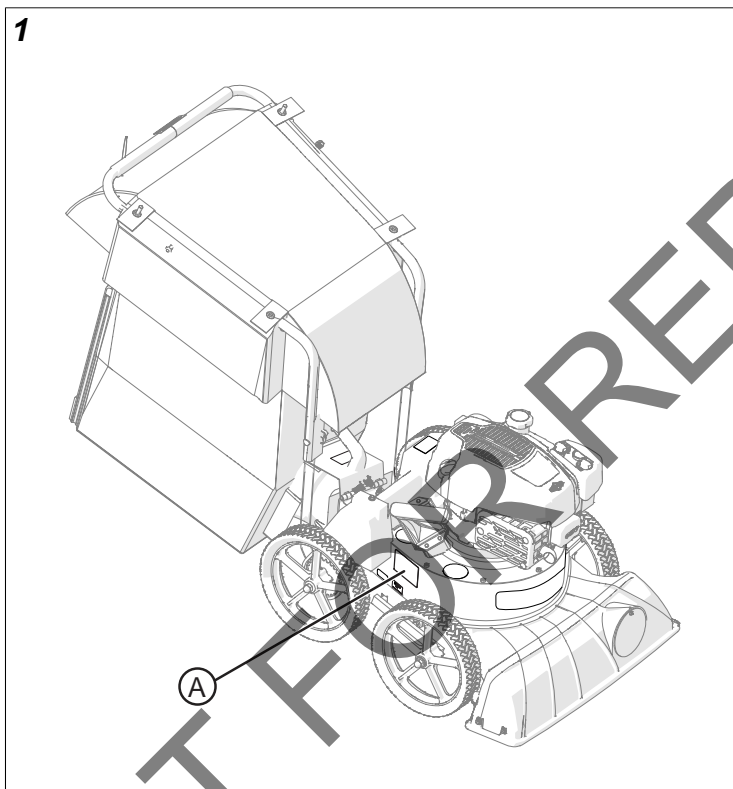
## Yleisiä tietoja

Kiitos, että ostit tämän laadukkaan Billy Goat-tuotteen. Olemme tyytyväisiä, että luotat tuotemerkkiin Billy Goat. Kun käytät ja huollat tuotettasi tämän käyttöohjekirjan ohjeiden mukaisesti, Billy Goat-tuote toimii luotettavasti monta vuotta.

Tämä käyttöohjekirja sisältää tietoa käytöstä tämän laitteen käyttäjien kouluttamista varten. Tämä kone on suunniteltu ja tarkoitettu käytettäväksi ja huollettavaksi käyttöohjekirjan mukaisesti ja koulutettujen ammattilaisten käyttöön ainoastaan roskien imurointiin. Sitä ei ole tarkoitettu mihinkään muuhun käyttöön. On tärkeää, että luet nämä ohjeet huolellisesti ja ymmärrät ne, ennen kuin käynnistät tämän laitteen tai käytät sitä. **Säilytä nämä alkuperäiset ohjeet tulevaa käyttöä varten.**

## Laitteen tunnistaminen

Kiitos, kun ostit tämän korkealuokkaisen ulkokäyttöön tarkoitetun laitteen. Ennen käyttöä huomaa tunnistumerkintä (A, kuva 1), joka löytyy ohjaajan paikalta ohjaustankojen alta.



Merkitse tuotteen mallinumero ja sarjanumero sekä moottorin mallinumero ja sarjanumero annettuun kohtaan, jotta ne löytyisivät helposti tarvittaessa.

### TUOTTEEN VIITETIEDOT

Laitteen mallinumero:	
Laitteen sarjanumero:	
Myyjän nimi:	
Ostopäivä:	

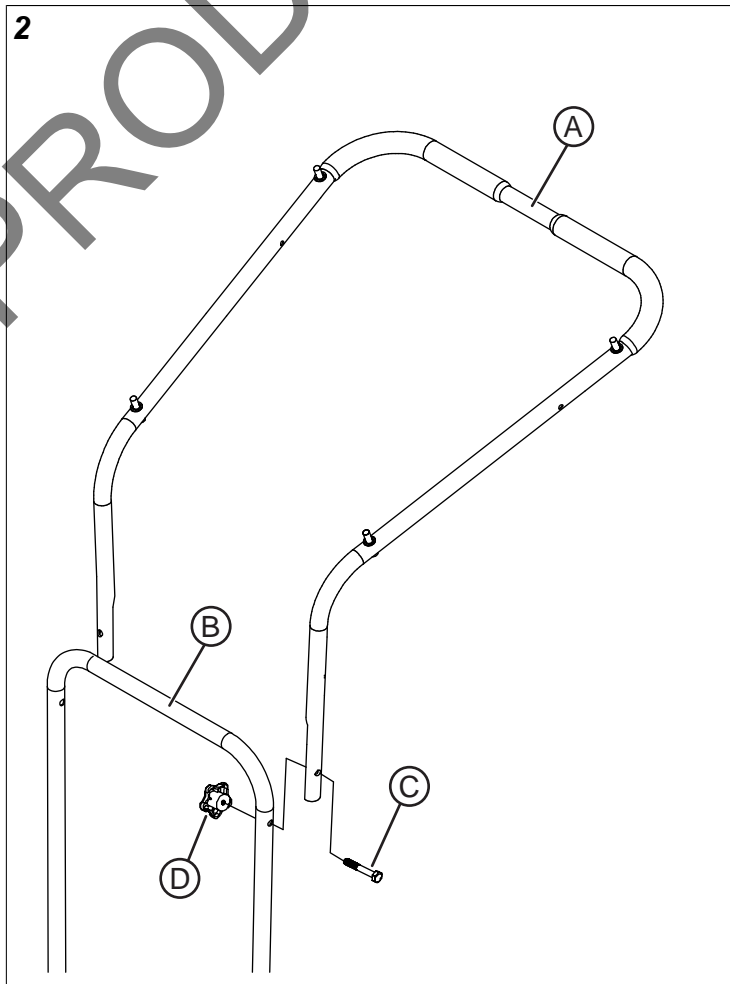
### MOOTTORIN VIITETIEDOT

Moottorin merkki:	
Moottorin malli:	
Moottorin tyyppi / tekniset tiedot:	
Moottorin koodi/ sarjanumero:	

Otettaessa yhteyttä valtuutettuun huoltoliikkeeseen asioissa, jotka koskevat varaosia, huoltoa tai muuta tietoa, näiden numeroiden täytyy olla käsillä. Tutustu moottorin käyttöohjekirjaan selvittääksesi moottorin tunnistenumeroiden sijainnit.

## Ensimmäisen käyttökerran valmistelu

### Kädensijojen kokoaminen

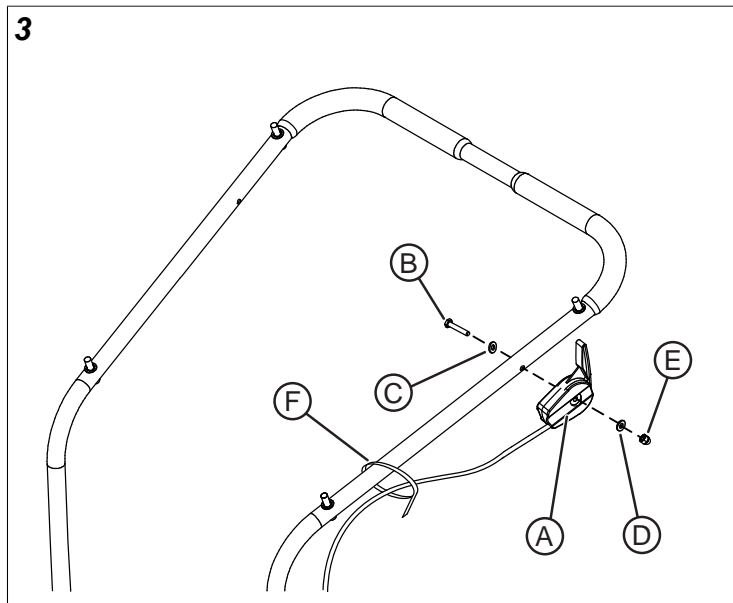


*Huomio:* Kuvassa 2 näkyvät työnnettävän KV-mallin kädensijat. Vetävän ruohonleikkurin yksiköissä on on esiasennettu kahva ylemmässä kädensijassa.

1. Kohdista toisiinsa reiät ylemmässä (A, kuva 2) ja alemmassa kädensijassa (B).

2. Aseta pultti (C) siten, että kierteet ovat sisäänpäin. Kierrä pulttiin musta nuppi (D) ja kiristä käsin kiertämällä nuppia myötäpäivään.
3. Toista tämä vaihe leikkurin toisella puolella ylemmän kädensijan kiinnittämiseksi alempaan kädensijaan.

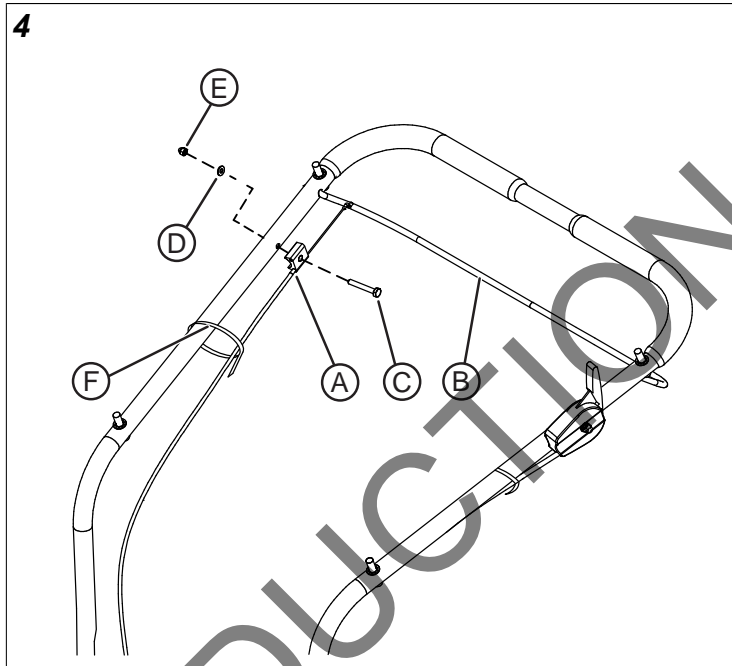
## Kaasuvaijerin asentaminen



1. Kiinnitä kaasuvipu (A, kuva 3) kädensijan putken ulkopuolelle. Aseta pultti (B) ja aluslevy (C) sisäpuolelta käsin siten, että kierteet ovat ulospäin.
2. Kiinnitä kaasuvipu toisella aluslevyllä (D) ja mutterilla (E).
3. Kiristä kaasuläpän kokoonpano 7/16" hylsillä ja avaimella.
4. Kiinnitä vaijeri kahvaan nippusiteellä (F) turvallisen käytön varmistamiseksi.

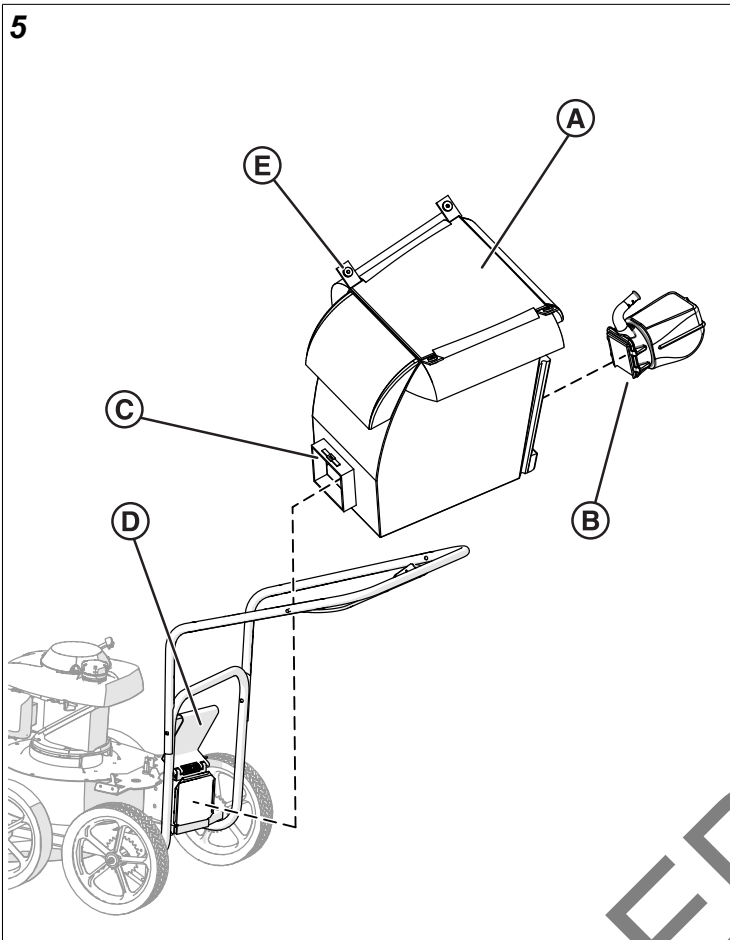
## Kytkinvaijerin asentaminen

*Vain vetävät mallit*



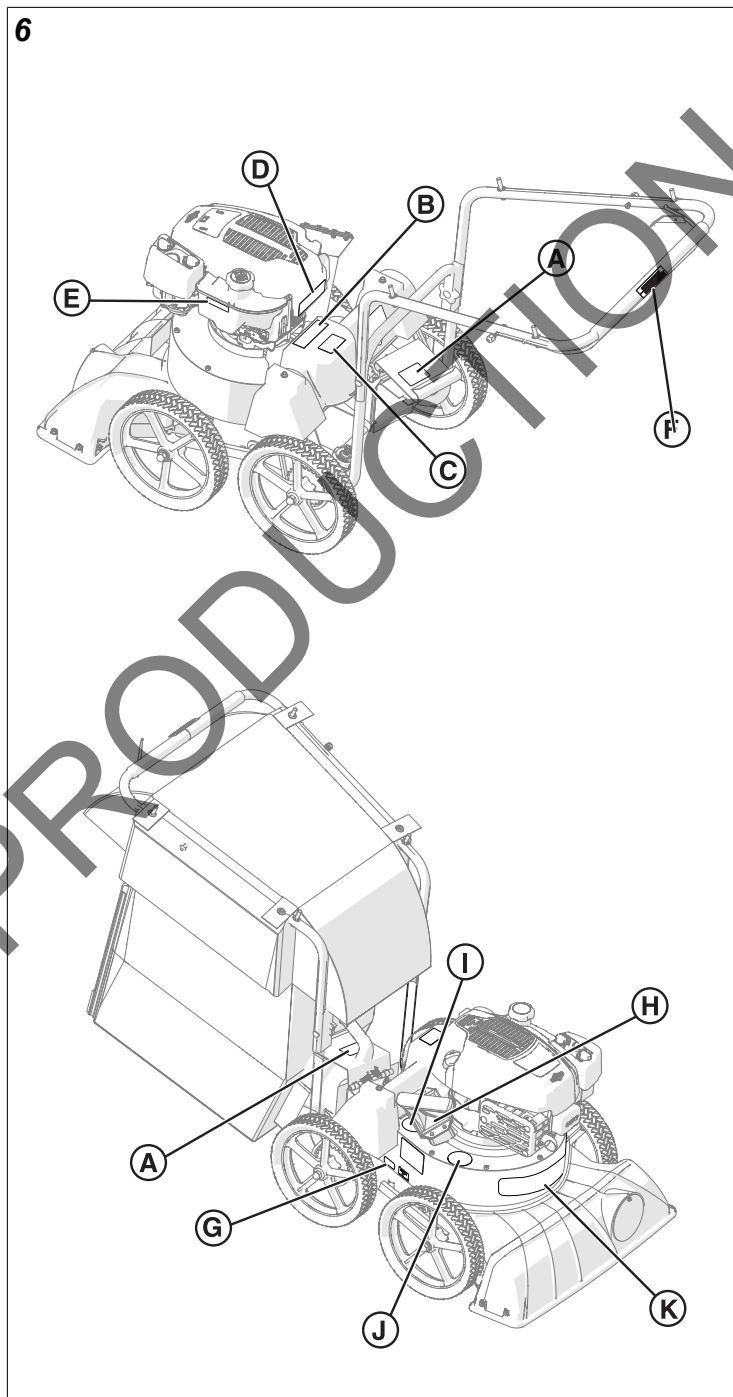
1. Reititä kytkinvaijeri (A, kuva 4) kädensijan kautta ylös kahvaan (B).
2. Kytkinvaijerin päässä on kiinnitysosa. Asenna kiinnitysosa kahvassa (B) olevaan reikään.
3. Aseta pultti (C) niin, että kierteet ovat ulospäin, ja kiinnitä sillä muovinen vaijeriliitin kahvan sisäpuolelle. Kiinnitä muovinen vaijeriliitin aluslevyllä (D) ja kupumutterilla (E).
4. Kiristä vaijeriliitin 7/16" hylsillä ja avaimella.
5. Kiinnitä vaijeri kahvaan nippusiteellä (F) turvallisen käytön varmistamiseksi.

## Roskapussin asentaminen ja lopullinen kokoonpano



1. Avaa roskapussi (A, kuva 5) ja etsi pikairrotusliitin (B).
2. Aseta pikairrotusliitin pussiin takana olevan aukon kautta. Kuljeta pikairrotusliitin pussin läpi ja ulos pohjassa olevan pienen aukon (C) kautta.
3. Kiinnitä pikairrotusliitin roskapussiin mukana toimitettavalla solkihihnalla. Varmista, että hihna on tiukalla, jottei roskaa karkaisi pussista käytön aikana. Sulje roskapussi.
4. Asenna koottu roskapussi heittotorven kotelon päälle. Avaa torven läppä (D) ja liu'uta pikairrotusliitintä alaspäin heittotorven kotelon päälle.
5. Asenna roskapussi ylempään kädensijaan. Etsi pussin nauhat pussin joka kulmasta (4). Kussakin nauhassa on silmukka (E). Ripusta pussi silmukoista paikkoihin kädensijan yläosassa.
6. Liitä sytytystulpan johto moottorista laitteeseen.
7. Täytä moottori öljyllä ja bensiinillä ennen käynnistystä.

## KV/TKV-tarrat



I.D.	Tarra tuotenro
A	810736
B	100346
C	900327
D	100256
E	100261
F	900328
G	100443
H	890152
I	Linkki opastusvideoon
J	Manuaalinen linkki

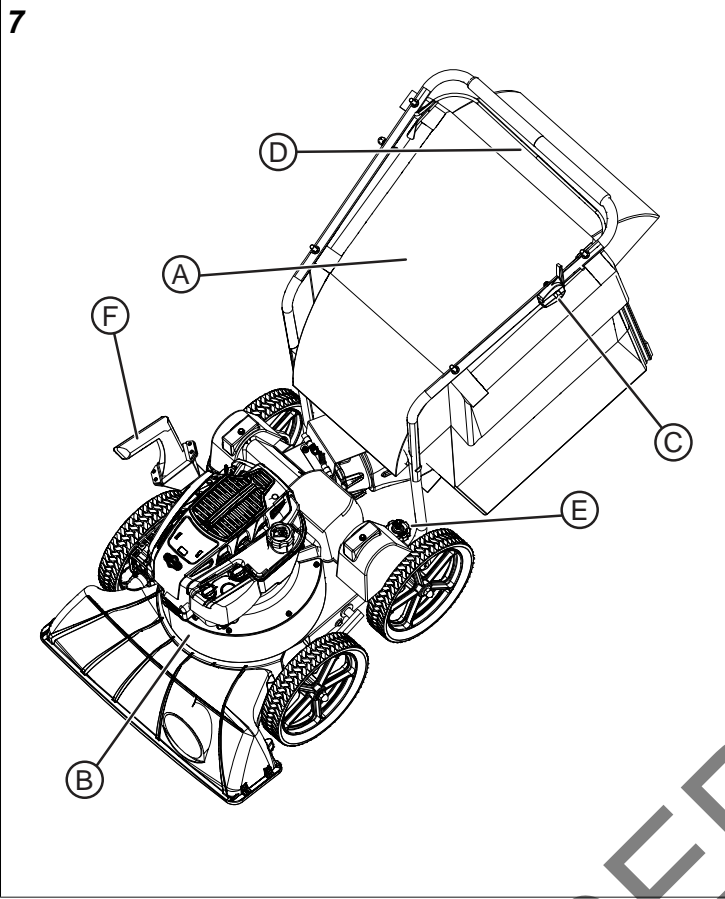
I.D.	Tarra tuotenro
K	Mallinumero

NOT FOR REPRODUCTION



# Toiminnot ja hallintalaitteet

## Käyttäjän hallintalaitteet



I.D.	Hallintalaite
A	Roskapussi ( <i>verkko tai huopa</i> )
B	Puhallin
C	Kaasuvipu
D	Ajokahva ( <i>vain vetävissä malleissa</i> )
E	Suuttimen korkeusnappi
F	Sisäinen hakkuri ( <i>vain TKV-malleissa</i> )

### Verkkopussi

KV-mallissa on vakiona verkkoroskapussi. Verkkoroskapussit ovat tavallisia vaihdettavia kulutustavaroita. Pussi voi olla painava, kun se on täynnä roskia, erityisesti jos roskat ovat märkiä. Tyhjennä roskapussi säännöllisesti pussin ylitäytymisen ja laitteen jumitumisen välttämiseksi. Pölyisissä olosuhteissa verkkopussi voi vahingoittua, ja imurointi pölyisissä olosuhteissa on suurin syy heikentyneeseen suorituskykyyn. Vältä imurointia pölyisissä olosuhteissa. Jos imurointi on suoritettava pölyisissä olosuhteissa, toimi seuraavien vinkkien mukaan:

- Osta huopapussi ja käytä sitä, jos olosuhteet ovat erityisen pölyiset.
- Imuroi ajoittain välttääksesi laitteen jumitumisen.
- Puhdista verkkopussi kunkin käyttökerran jälkeen. Tyhjennä pussi ja ravista sitä voimakkaasti, kunnes se on tyhjä roskista. Syväpuhdista verkkopussi pesemällä

se painepesurilla. Anna pussin **aina** kuivua täysin ennen seuraavaa käyttökertaa!

- Pidä varalla ylimääräistä roskapussia voidaksesi edelleen käyttää laitetta, kun toinen pussi on puhdistettavana.

### Huopapussi

Lisävarusteena saatava huopapussi on ihanteellinen käytettäväksi pölyisissä olosuhteissa. Harkitse huopapussin käyttöä, jos käytät laitetta jatkuvasti pölyisessä tai tomuisessa ympäristössä. Huopapusseja voi käyttää sellaisissakin pölyisissä olosuhteissa, joissa tavallisia verkkopusseja ei voi käyttää. Aikaa vievä puhdistaminen, menetetty käyttöaika ja laitteelle aiheutuvat vauriot ovat vältettävissä, kun pussiksi pölyisiin olosuhteisiin valitaan huopapussi.

Puhdista huopapussi aina jokaisen käyttökerran jälkeen. Tyhjennä pussi ja ravista sitä voimakkaasti, kunnes se on tyhjä roskista. Voit myös tampata pussia pölyn poistamiseksi. **Älä** anna huopapussin kastua. Älä pese huopapussia painepesurilla äläkä upota sitä veteen. Tarvittaessa voit käyttää täsmäpuhdistukseen huovan puhdistamiseen soveltuvaa tahrannoitainetta.

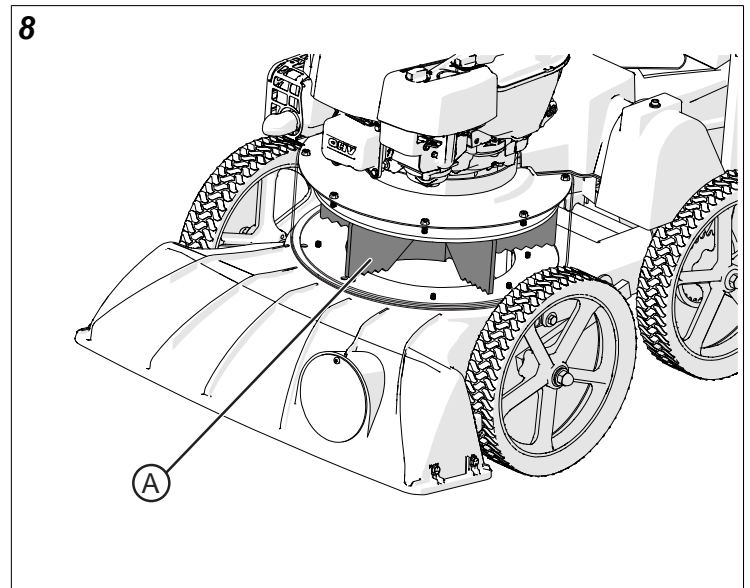
### Puhallin

Kaikissa KV/TKV-malleissa on viidellä hammasterällä varustettu pyörivä puhallin, joka imuroi ja tuhoaa roskia. Puhallimella voidaan käsitellä erilaisia roskia, mutta tietynlaiset roskat voivat vahingoittaa puhallinta. Katso lista käsiteltäviksi sallituista ja kielletyistä esineistä.



### VAARA

**Puhallin on terävä!** Henkilövahinkojen mahdollisuus on olemassa. Ole varovainen käytön ja huollon yhteydessä. Käytä aina raskaaseen käyttöön suunniteltuja suojakäsineitä aina, kun suoritat huoltotoimenpiteitä.



Kuvassa 8 näkyy puhallin (A) puhaltimen kotelon ollessa piilotettuna.

Voit imuroida:

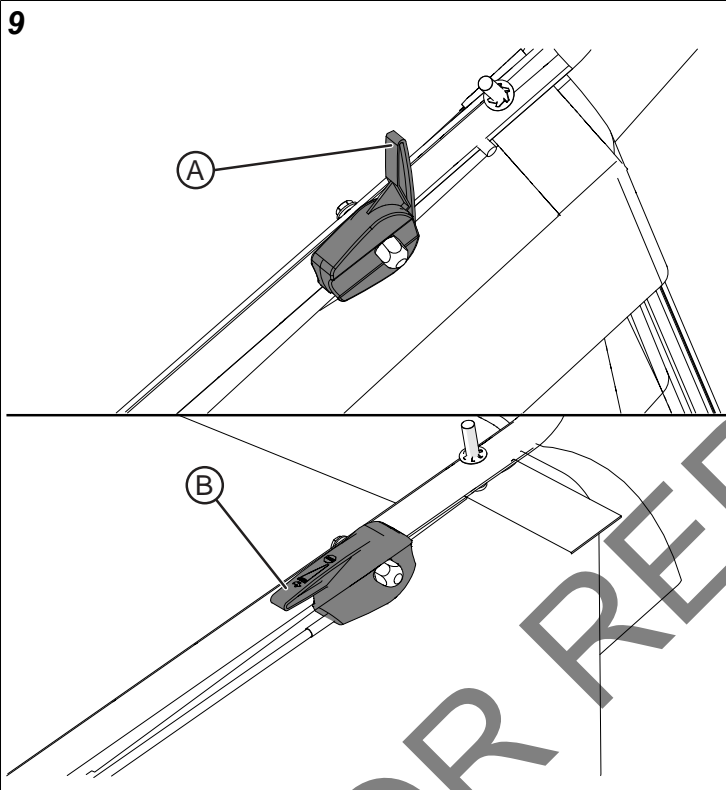
- lehtiä, leikattua ruohoa, siemeniä, katetta, kukkia ja muita yleistä puutarhajätettä ja -roskaa

- pieniä oksia, jotka ovat halkaisijaltaan enintään 2,5 cm (1") Käytä sisäisellä hakkurilla varustettua TKV-mallia halkaisijaltaan enintään 5 cm:n (2") oksien imurointiin.
- paperiroskaa
- lasipulloja (ole huolellinen ja varovainen).

Älä imuroi:

- märkää puutarhajätettä ja -roskia Älä yritä käyttää laitetta märissä olosuhteissa.
- metallia, kuten: minkäänlaista metallilankaa, nauvoja, kasvitukia, letkujen kiinnitysosia jne.
- kiviä ja/tai soraa.

## Kaasuvipu



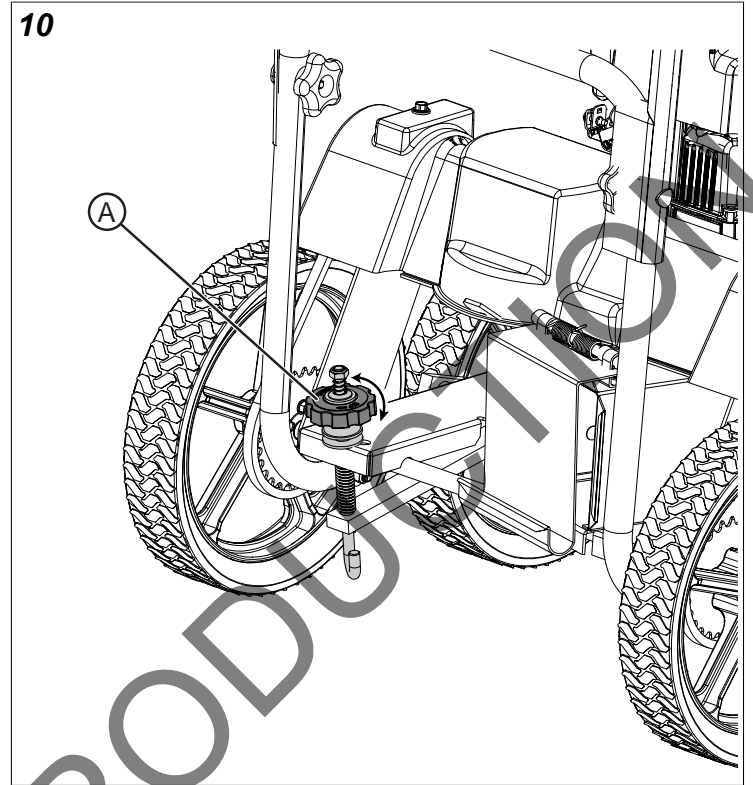
Kaasuvivulla (A, kuva 9) hallitaan moottorin nopeutta. Jos haluat lisätä moottorin nopeutta, paina kaasuvipua eteenpäin (B). Jos haluat vähentää moottorin nopeutta, vedä kaasuvipua taaksepäin (A).

## Ajokahva

Vain vetävissä laitteissa on ajokahva. Tartu kahvaan ja purista sitä ylemmää kädensijaa vasten siirtääksesi laitetta eteenpäin käytön aikana. Pysäytä liike vapauttamalla kahva.

## Suuttimen korkeussäätönappi

10



Suuttimen korkeussäätönappi (A, kuva 10) nostaa ja laskee etusuutinta. Määritä suuttimen korkeus maaston/työskentelyalueen mukaan. Laske suuttimen korkeutta kiertämällä suuttimen säätönappia vastapäivään. Nosta suuttimen korkeutta kiertämällä suuttimen säätönappia myötäpäivään.

## Sisäinen 2" hakkuri

TKV-malleissa on vakiona sisäinen 2" hakkuri. Sisäinen hakkuri käsittelee halkaisijaltaan enintään 50,8 mm:n (kahden tuuman) risuja ja oksia.

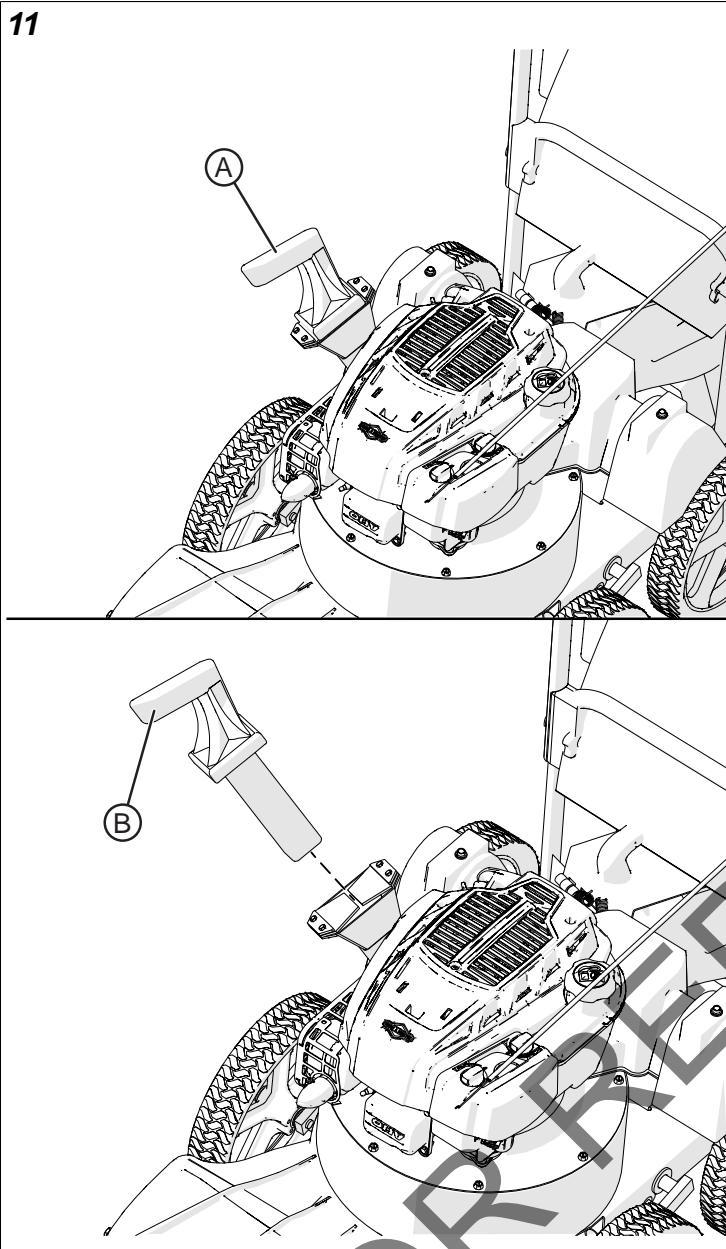


**VAARA**

**Hakkuri on terävä!** Vahingot käytön aikana ovat mahdollisia. Käytä raskaaseen käyttöön suunniteltuja suojakäsineitä ja ole varovainen syöttäessäsi oksia hakkuriin.



11



Irrota sulloin (A, kuva 11) ja syötä pieniä oksia hakkuriin. Pienet oksat voidaan syöttää hakkuriin samaan aikaan. Kun syötät haaroittuneita oksia, purista haarat yhteen ja syötä ne hakkuriin. **Älä** ylikuormita hakkuria! Ennen laitteen sammuttamista käytä sullointa (B) työntääksesi jäljellä olevat puunkappaleet hakkurin läpi. Näin puuta ei jää tukkimaan hakkuria silloin, kun laite ei ole käytössä. Säilytä sullointa aina hakkurin suppilossa.

# Käyttö

## Ennen käyttöä

Suorita seuraavat turvatarkistukset **aina** ennen käyttöä laitteen turvallisuuden varmistamiseksi ja asianmukaisen toiminnan ylläpitämiseksi.



### VAARA

**Lue** yleiset turvallisuusohjeet, ennen kuin yrität käyttää tätä laitetta. Varmista, että **kaikki** tämän laitteen käyttäjät ovat lukeneet ja ymmärtävät tämän laitteen käyttöön liittyvät turvallisuutta koskevat tiedot.



### HUOMAUTUS

**Lue** käyttöohjekirja. Varmista, että **kaikki** tämän laitteen käyttäjät ovat lukeneet ja ymmärtävät laitteen ominaisuudet, hallintalaitteet ja käyttötekniikat.



### HUOMAUTUS

**Tarkista**, että sytytystulpan johto on liitetty moottorista laitteeseen.



### HUOMAUTUS

**Tarkista** moottoriöljyn ja bensiinin tasot ja täytä/tankkaa tarvittaessa.



### VAARA

**Arvioi** työskentelyalue. Huomaa kaikki esteet, reiät, tukimuurit tai muut ominaisuudet, jotka voivat haitata laitteen käyttöä. Poista työskentelyalueelta kaikki esineet, joita ei voi imuroida, kuten kivet, oksat, puutarhaletkut, lelut, puutarhakoristeet jne.

## Käyttö

1. Tarkasta moottoriöljyn ja polttoaineen määrä. Täytä tarvittaessa.
2. Tarkista ja säädä imurin suuttimen korkeus alkavaa työtä varten. Nosta tai laske suuttimen korkeutta käyttämällä suuttimen korkeussäätönappia. Säädä suuttimen korkeutta siten, että suutin on lähellä roskia ja ilma kiertää vapaasti.
3. Tarkista roskapussi ja kiinnitysosat. Varmista, että roskapussi on suljettu ja että pikairrotusliitin on kiinni kotelossaan. Kiristä kiristysliina tarvittaessa.
4. Käynnistä moottori. Vedä nopeasti käynnistimen vetokahvasta takapotkun ehkäisemiseksi.
5. Säädä kaasuläppä. Työnnä kaasuvipu kokonaan eteenpäin moottorin enimmäisnopeuden saavuttamiseksi.
6. Työnnä tai aja laitetta eteenpäin työskentelyalueelle roskien imuroinnin aloittamiseksi. Vetävätkä laitteet: Pidä kahvaa tiukasti ylempää kädensijaa vasten

voimansiirtojärjestelmän käynnistämiseksi. Sammuta järjestelmä vapauttamalla kahva.

7. Imuroi roskia ja vältä sellaisia roskia, joita puhallin ei voi käsitellä. Säädä suuttimen korkeutta tarpeen mukaan käytön aikana. Jatka roskien imuroimista, kunnes roskapussi on täynnä.

*Huomio:* TKV-malleissa on sisäinen hakkuri. Syötä oksia hakkuriin, jolloin laite käsittelee ne puuhakkeeksi. Lue lisätietoja tämän ominaisuuden turvallisesta käytöstä kohdasta *Sisäinen 2" hakkuri*.

8. Sammuta laite (vetävissä malleissa vapauta kahva). Vedä kaasuvipu kokonaan taakse moottorin sammuttamiseksi.
9. Irrota roskapussi ja tyhjennä sen sisältö asianmukaiseen säiliöön. Aseta roskapussi takaisin paikalleen ja jatka käyttöä, kunnes työ on valmis. Sammuta laite ja tyhjennä pussi aina tarvittaessa tukosten välttämiseksi.
10. Kun imurointi on valmis, sammuta moottori ja odota, että puhallin on kokonaan pysähtynyt ja että moottori on jäähtynyt ennen huoltotoimenpiteiden suorittamista. Säilytä laite turvallisessa paikassa suojassa sääolosuhteita.

## Vinkkejä imurointiin

Imuroi turvallisesti ja tehokkaasti seuraavien vinkkien avulla:

- Huomioi aina työskentelyalue ja poista suuret roskat, joita ei voi imuroida. Poista alueelta sellaiset esineet, jotka saattavat vahingoittaa tai vahingoittaa laitetta. Esimerkiksi suuret kivet, lelut, puutarhakoristeet jne.
- Tarkista ja tyhjennä roskapussi säännöllisesti käytön aikana. Tämä ehkäisee laitteen ylikuormittumista.
- Imurointi pölyisissä olosuhteissa:
  - Käytä konetta alhaisella nopeudella. Harkitse koneen käyttöä tyhjäkäynnistä neljäsosanopeudella.
  - Pese roskapussi pesukoneessa tai painepesurilla. Pölyä saattaa tarttua pussiin, mikä heikentää suorituskykyä. Puhdista roskapussi huolellisesti ja varmista, että se on täysin kuiva ennen käyttöä.
  - Käytä lisävarusteena saatavaa huopapussia (tuotenro 840194). Huopapussi on suunniteltu käyttöön pölyisissä olosuhteissa.
- Harkitse ylimääräisen roskapussin ostamista seisokkiajan minimoimiseksi likaisten roskapussien ollessa puhdistettavana.

## Vinkkejä

### Komposti

Imuroidut lehdet, ruoho ja muu eloperäinen materiaali pihalta tai puutarhasta voidaan tyhjentää kasaan tai kompostiin. Roskien hajotessa materiaalia voi myöhemmin käyttää puutarhassa lannoitteena ja kukkaistutuksissa. Muista lajitella roskat eloperäisestä aineesta *ennen* käyttöä, jos aiot kompostoida imuroidut roskat. Älä koskaan laita paperi- tai muoviroskaa kompostikasaan.

### Kate

Oksista syntynyt puuhake on erinomaista kuorikatetta. Paksu kerros puuhaketta kasvien ja kukkaistutusten ympärillä pitää rikkaruohot kurissa ja maan kosteana. Anna vihreän puuhakkeen aina kuivua täysin ennen sen levittämistä elävien kasvien juurelle. Katso kohdasta 1 lisätietoja puuhakkeen valmistuksesta TKV-laitteella.

NOT FOR REPRODUCTION

# Huoltotoimenpiteet

## Puhaltimen vaihtaminen

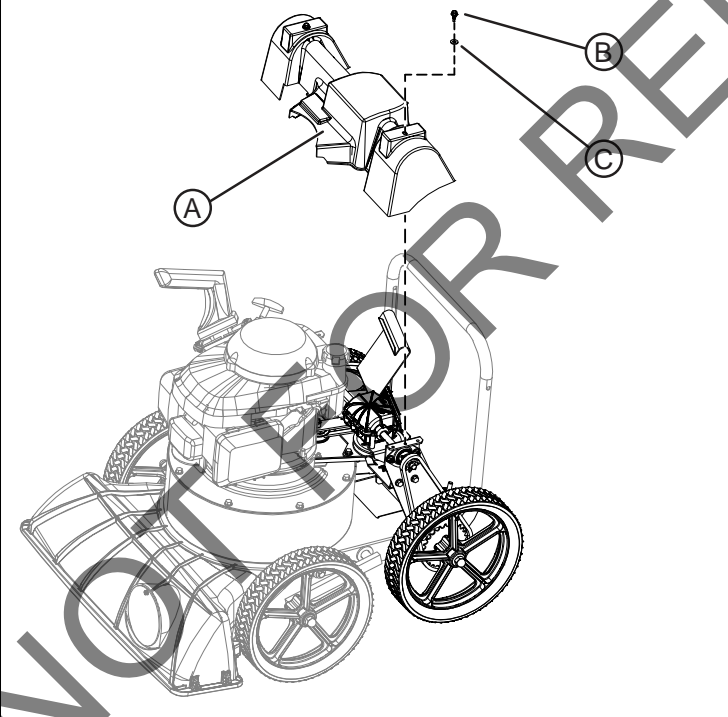
*Huomio:* Kaikki kohdan Puhaltimen vaihtaminen kuvat esittävät TKV-imurimallia. Katso lisätietoa osista kuvallisesta osaluettelosta.

1. Sammuta laite, odota, että puhallin pysähtyy, anna moottorin jäähtyä ja irrota sytytystulpan johto.
2. Poista öljy ja polttoaine moottorista. Irrota kaasuvaijeri moottorista.
3. Irrota roskapussi ja pikairrotusliitin. Suorita kohdan *Roskapussin asentaminen ja lopullinen kokoonpano* vaiheet 2–5 päinvastaisessa järjestyksessä pussin ja pikairrotusliittimen irrottamiseksi.
4. Pura ylemmän kädensijan kokoonpano. Suorita kohdan *Kädensijojen kokoaminen* vaiheet päinvastaisessa järjestyksessä.

*Huomio:* Kun irrotat ylemmän kädensijan kokoonpanoa, varmista, ettei mikään vaijeri, vaijerisuoja tai vaijerin kiinnitysosa jää mutkalle, veny tai hajoa.

5. *Vain vetävät mallit* Irrota voimansiirron kansi (A, kuva 12). Löysää ja irrota pultit (B) ja aluslevyt (C), joilla voimansiirron kansi on kiinnitetty, ja irrota sitten kansi.

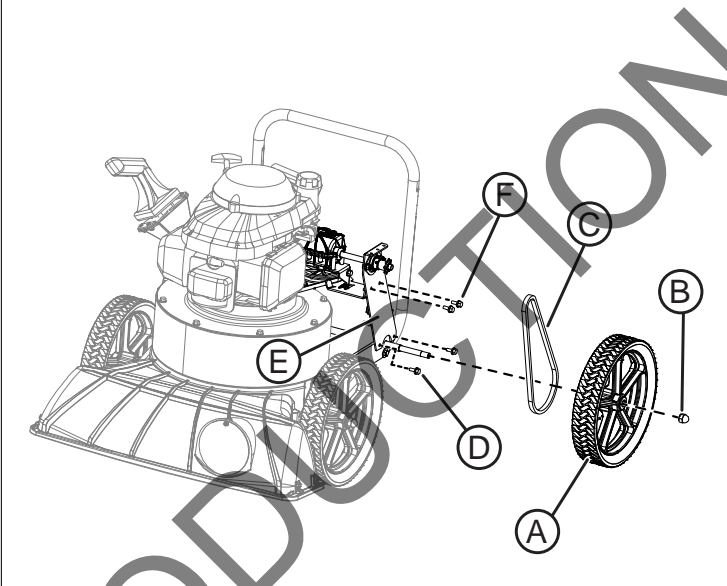
12



6. *Vain vetävän ruohonleikkurin mallit* Pura takarengaankokoonpano. Löysää ja irrota mutteri (B, kuva 13), jolla takarengas (A) on kiinnitetty. Irrota rengas ja ketju (C). Löysää ja irrota pultit (D), joilla ketjun kiinnike (E) on kiinnitetty. Toista toisella puolella irrottaaksesi kummatkin takarengaat, ketjut ja ketjun kiinnikkeen pultit. Löysää ja irrota pultit (F), joilla ketjun kiinnike on kiinnitetty

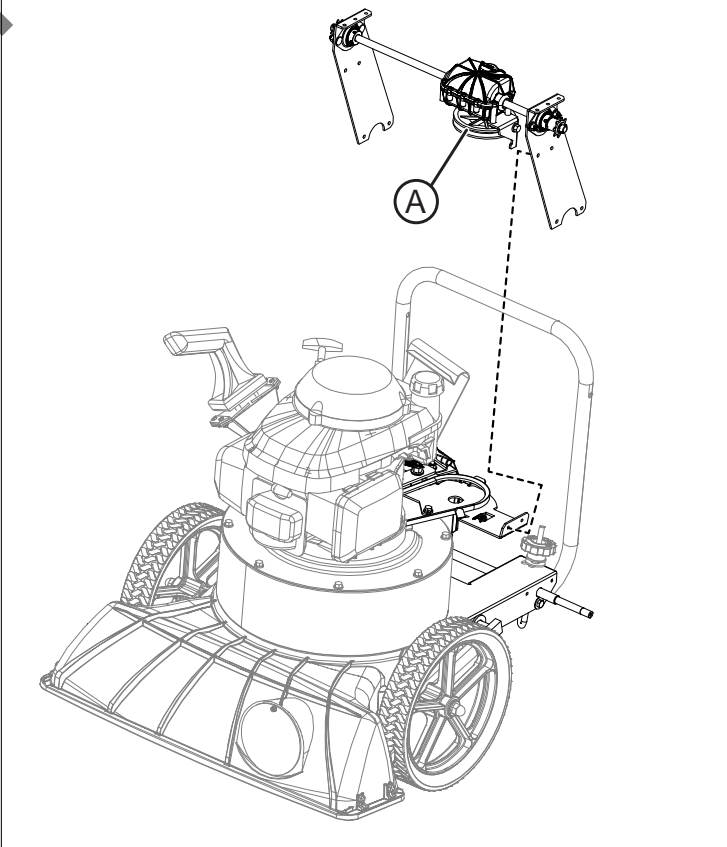
voimansiirron levyyn. Toista toimenpide vastakkaisella puolella.

13



7. *Vain vetävät mallit* Pura voimansiirron kokoonpano (A, kuva 14). Irrota hihna voimansiirron pyörästä varoen. Nosta koko voimansiirron kokoonpano ylös ja poispäin rungosta.

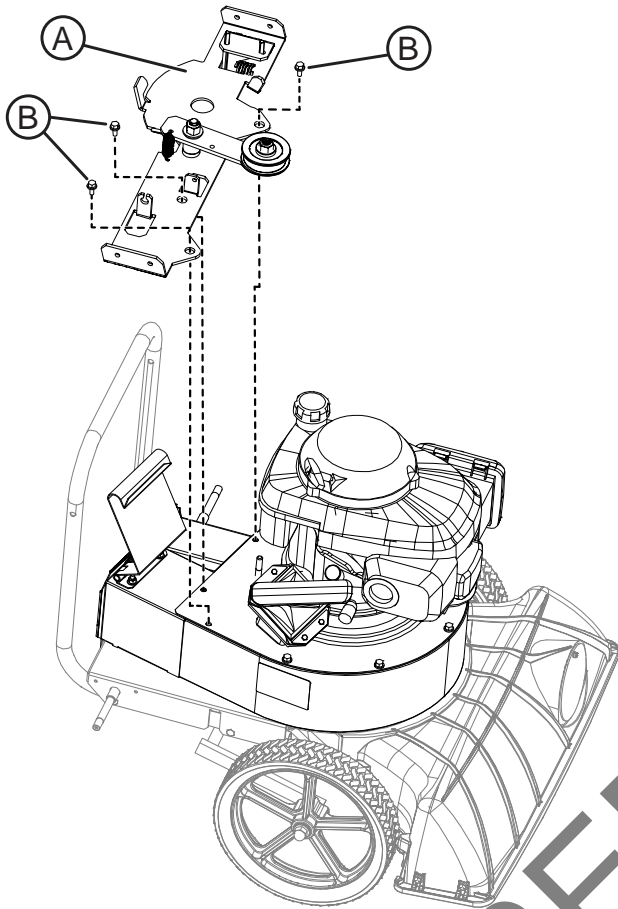
14



8. *Vain vetävät mallit* Pura voimansiirron/ohjaushihnapyörän levy. Löysää pultit (B, kuva 15), joilla voimansiirron

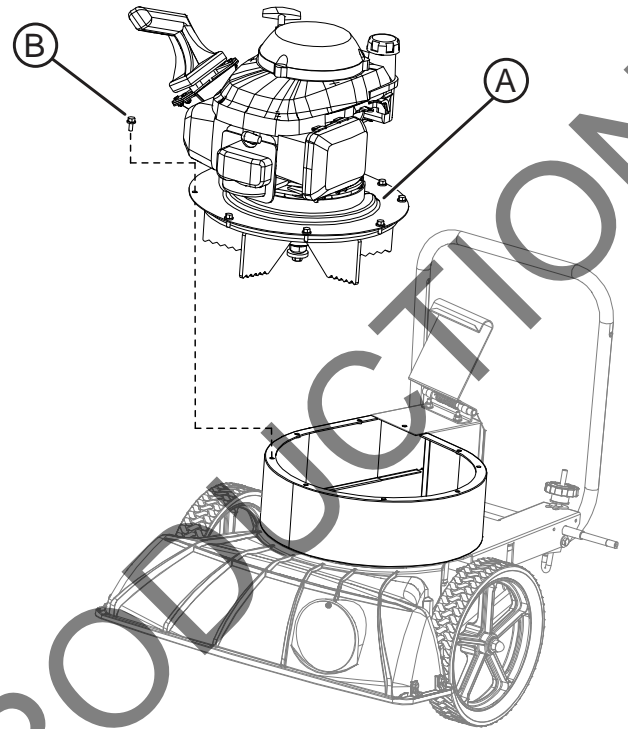
levy (A) on kiinnitetty runkoon. Nosta koko levy ylös ja pois päin rungosta.

15



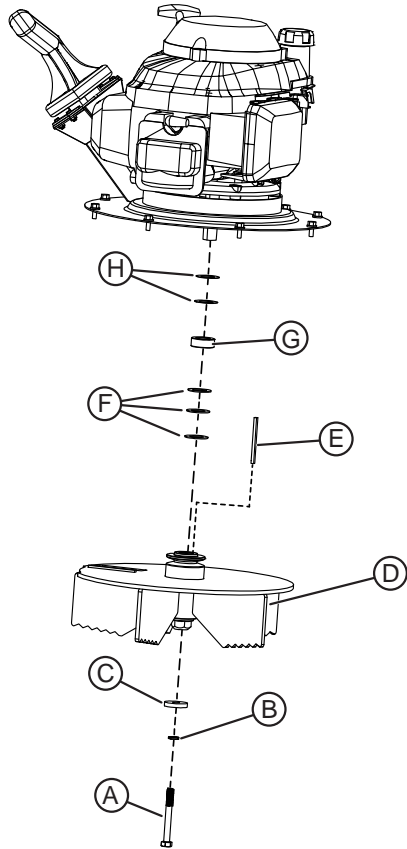
9. Pura moottorin ja puhaltimen kokoonpano (A, kuva 16) kotelosta. Löysää pultit (B), joilla moottorin ja puhaltimen kokoonpano on kiinnitetty koteloon. Nosta koko moottorin ja puhaltimen kokoonpano kotelosta.

16



10. Pura puhallin (D, kuva 17) Irrota puhaltimen pultti (A) ja aluslevyt (B ja C). Nosta puhallinta ylöspäin kotelosta. Tarvittaessa käytä ruosteenirrotusöljyä puhaltimen irrottamiseen, jos se on jumissa.

*Huomio:* Jos puhallin ei liu'u puhaltimen akselista helposti, käytä 3/4"-16x3" pulttia. Kierrä pultti käsin puhaltimen mutteriin, kunnes pultti on puhaltimen akselia vasten. Kiristä pulttia hitaasti vetääksesi puhallinta pois päin akselista.



Kuvassa 17 näkyvät TKV-mallin puhallin ja puhaltimen osat. Katso KV-mallien puhallin- ja puhaltimen osamääritykset kuvallisesta osaluettelosta.

- Asenna uusi puhallin. Käytä uuden puhaltimen pulttia ja uutta aluslevyä. Varmista, että puhaltimen avain (E), aluslevyt (F ja H) ja välilevy (G) on oikein asennettu. Katso osien oikeat suunnat kuvallisesta osaluettelosta, sillä laitteissa voi olla eroja. Kiristä puhaltimen pultit arvoon 33–40 jalkapaunaa.
- Suorita vaiheet 3–9 käänteisessä järjestyksessä.
- Liitä kaasuvaijeri moottoriin. Lisää öljyä ja tankkaa moottori ennen käynnistämistä.

## Ajoketjun vaihtaminen

Vain vetävät mallit

- Sammuta laite, odota, että puhallin pysähtyy, anna moottorin jäähtyä ja irrota sytytystulpan johto.
- Irrota roskapussi ja pikairrotusliitin. Suorita kohdan *Roskapussin asentaminen ja lopullinen kokoonpano* vaiheet 2–5 päinvastaisessa järjestyksessä pussin ja pikairrotusliittimen irrottamiseksi.
- Pura ylemmän kädensijan kokoonpano. Suorita kohdan *Kädensijojen kokoaminen* vaiheet päinvastaisessa järjestyksessä.

- Tue laitteen takaosaa siten, että takarenkaat ovat irti maasta. Käytä asianmukaisia työkaluja, kuten tukia tai tunkkeja.
- Irrota voimansiirron kansi. Katso vaihe 5 kohdasta *Puhaltimen vaihtaminen* saadaksesi ohjeet voimansiirron kannen irrottamiseen.
- Irrota ajoketju (C, kuva 13). Löysää ja irrota mutteri (B), jolla takarengas (A) on kiinnitetty. Irrota rengas ja ketju (C). Vaihda ketju ja kokoa rengaskokoonpano uudelleen. Toista sama toisella puolella tarvittaessa.
- Kierrä renkaita käsin varmistaaksesi, että ne pyörivät vapaasti. Jos ne eivät pyöri vapaasti, löysää laakereita ja siirrä niitä, kunnes ketju kulkee suoraan ylös- ja alaspäin.
- Suorita vaiheet 2–5 päinvastaisessa järjestyksessä laitteen kokoamiseksi uudelleen. Liitä sytytystulpan johto. Tarkista moottoriöljyn ja polttoaineen määrä ennen käynnistämistä.

## Ajohihnan vaihtaminen

Vain vetävät mallit

- Sammuta laite, odota, että puhallin pysähtyy, anna moottorin jäähtyä ja irrota sytytystulpan johto.
- Poista öljy ja polttoaine moottorista.
- Irrota roskapussi ja pikairrotusliitin. Suorita kohdan *Roskapussin asentaminen ja lopullinen kokoonpano* vaiheet 2–5 päinvastaisessa järjestyksessä pussin ja pikairrotusliittimen irrottamiseksi.
- Pura ylemmän kädensijan kokoonpano. Suorita kohdan *Kädensijojen kokoaminen* vaiheet päinvastaisessa järjestyksessä.
- Pura puhallin. Katso kohta *Puhaltimen vaihtaminen*, seuraa vaiheita 5–9 irrottaaksesi puhaltimen.
- Kun puhallin on irrotettu, aseta uusi ajohihna puhaltimen akselille.
- Asenna puhallin paikalleen uudella pultilla ja aluslevyllä. Katso kohdasta *Puhaltimen vaihtaminen* tekniset tiedot vääntömomentista.
- Varmista, että uusi hihna on asetettu oikein puhaltimen uraan. Syötä se ylälevyssä olevan reiän kautta.
- Asenna moottori paikalleen koteloon irrottamiseen nähden käänteisessä järjestyksessä. Varmista, että hihna on hihnan levyn kahden sormen sisäpuolella. Varmista, että hihna on voimansiirtopyörän päällä ja kiinnitä sitten voimansiirto.
- Suorita vaiheet 3–4 käänteisessä järjestyksessä.
- Tankkaa ja lisää öljyä moottoriin ennen käynnistämistä.

## Hakkurin tukoksen poistaminen

Vain TKV-mallit

- Sammuta laite, odota, että puhallin pysähtyy, anna moottorin jäähtyä ja irrota sytytystulpan johto.
- Irrota solkihihna, jolla kiinnitetään pikairrotusliitin roskapussiin. Poista roskapussi ja irrota sitten pikairrotusliitin kotelosta.



3. Lähesty puhallinta laitteen roskien ulostuloaukon kautta. Kierrä puhallinta vastapäivään tukoksen poistamiseksi. Poista tukos roskien ulostuloaukon kautta.



#### **VAARA**

Puhallin on terävä. Jos et ole varovainen, vahinkoja voi tapahtua. Käytä **aina** paksuja ja kestäviä suojakäsineitä, kun suoritat huoltotoimenpiteitä puhaltimen ympäristössä.

4. Kiinnitä pikairrotusliitin takaisin paikalleen. Asenna roskapussi takaisin paikalleen ja kiristä solkihihnalla.

## **Hakkurin terän vaihtaminen**

Vain TKV-mallit

1. Sammuta laite, odota, että puhallin pysähtyy, anna moottorin jäähtyä ja irrota sytytystulpan johto.
2. Suorita vaiheet 3–7 kohdasta *Puhaltimen vaihtaminen*
3. Moottorin ollessa asennettuna paikalleen käännä ylälevy ylösalaisin siten, että puhallin on levyn päällä.
4. Käytä 3/16" kuusiokoloavainta ja 1/2" jakoavainta hakkurin terän irrottamiseen puhaltimesta.
5. Asenna uusi hakkurin terä paikalleen. Kokoa laite uudelleen.

## **Hakkurin terän teroitus**

Vain TKV-mallit

1. Sammuta laite, odota, että puhallin pysähtyy, anna moottorin jäähtyä ja irrota sytytystulpan johto.

2. Noudata kohdan *Hakkurin terän vaihtaminen* ohjeita hakkurin terän irrottamiseksi.

3. Teroita terä. Hio terää kevyesti 40 asteen kulmassa. Samaa hakkurin terää voidaan teroittaa useamman kerran. Terä **tulee** kuitenkin vaihtaa, jos käytön yhteydessä alkaa ilmetä liiallista tärinää ja/tai kun terä ei enää ulotu puhaltimen takalevyssä olevan vapautusreiän yli.



#### **VAARA**

Terä on terävä. Ilman asianmukaisia varotoimenpiteitä vahinkoja saattaa tapahtua. Käytä aina raskaaseen käyttöön suunniteltuja suojakäsineitä aina, kun suoritat huoltotoimenpiteitä tai työskentelet puhaltimen lähellä.



#### **HUOMAUTUS**

Vältä lämmönmuodostusta teroituksen yhteydessä. Lämmönmuodostus lyhentää terän käyttöikää ja voi vahingoittaa metallin lämpökäsiteltyjä kestävyysominaisuuksia. Osoituksena lämmönmuodostuksesta teroitettun terän väri saattaa muuttua.

4. Asenna teroitettu hakkurin terä paikalleen.
5. Suorita vaihe 2 päinvastaisessa järjestyksessä TKV-laitteen kokoamiseksi uudelleen.
6. Lisää bensiiniä ja moottoriöljyä ennen käynnistämistä.

# Vianmääritys

Vaikka tavanomainen hoito ja määräaikaishuollot pidentävät laitteesi käyttöikää, pitkäaikainen tai jatkuva käyttö saattaa edellyttää laitteen huollattamista, jotta se toimisi kunnolla.

Tämä vianmääritysopas sisältää useimmat ongelmat, niiden syyt ja ratkaisut niihin.

Katso *Huoltotoimenpiteet*-osiosta ohjeet useimpien pienten korjaus- ja huoltotoimenpiteiden suorittamiseen. Kaikki toimenpiteet voidaan myös hoidattaa paikallisessa valtuutetussa huoltoliikkeessä.

Ongelma	Mahdollinen syy	Mahdollinen ratkaisu
Epätavallinen värinä.	Löysä tai epätasapainossa oleva puhallin. Löysä moottori.	Tarkista puhallin ja vaihda se tarvittaessa. Tarkista moottorin osat ja kiristä tarvittaessa.
Ei imuroi tai imuteho on heikko.	Roskapussi on likainen tai tukossa. Letkun korkki puuttuu. Suutin tai poistoaukko on tukossa. Suuttimen korkeus on roskille väärä.	Puhdista roskapussi. Tarkista ja poista tukokset poistoaukosta, pussista tai suuttimesta. Säädä suuttimen korkeutta siten, että suutin on lähellä roskia mutta ei kosketa niitä.
Imurointi on pölyistä.	Roskat ovat todella hauraita ja kuivia.	Vaihda pölyisiin olosuhteisiin tarkoitettuun huopapussiin.
Moottori ei käynnisty.	Kaasuvipu on POIS PÄÄLTÄ -asennossa (OFF). Rikastin ei ollut käytössä kylmissä olosuhteissa. Moottorista on bensiini loppu <i>tai</i> bensiini on huonoa/vanhaa. Sytytystulpan johto on irti. Likainen ilmanpuhdistin.	Tarkista kaasuvivun ja rikastimen asennot. Tarkista bensiini ja tankkaa tarvittaessa. Liitä sytytystulpan johto. Puhdista tai vaihda ilmansuodatin.
Moottori on lukkiutunut eikä käänny.	Puhaltimessa on roskaa. Muu moottoriongelma.	Poista puhallinta tukkivat roskat turvallisesti. Käytä raskaan käytön suojakäsineitä. Katso lisätietoja kohdasta <i>Hakkurin tukoksen poistaminen</i> . Ota yhteyttä valtuutettuun huoltoliikkeeseen.
Vetävä voimansiirto ei toimi.	Ajokahva ei ole käytössä. Ajohihna on vahingoittunut tai kulunut. Ajokytkimen vaijeri on mutkalla tai se on väärin säädetty. Ajoketju on pudonnut rattaalta.	Kytke ajokahva. Tarkista ajohihnan kunto ja vaihda se tarvittaessa. Tarkista ajokytkimen vaijeri ja säädä tarvittaessa. Tarkista ajoketju. Säädä tai ota yhteyttä valtuutettuun huoltoliikkeeseen.
Vetävän ruohonleikkurin voimansiirto ei sammu.	Ajokytkimen vaijeri on säädetty väärin. Ajokytkimen vaijeri on mutkalla.	Tarkista ja säädä ajokytkimen vaijeri.
Vetävän ruohonleikkurin voimansiirto on kovaääninen ja kömpelö.	Ketju on kuiva. Ketju ei ole kohdillaan.	Voitele ketju ja tarkista kohdistus. Säädä tarvittaessa.

# Tekniset tiedot

## Mitat ja painot

### Mitat

Malli(t):	KV601, KV601FB, KV601SP, KV601SPFB
Pituus:	59" (1.5 m)
Leveys:	28" (0.7 m)
Korkeus:	42.75" (1.1 m)

Malli(t):	TKV601SP
Pituus:	59" (1.5 m)
Leveys:	26.75" (0.68 m)
Korkeus:	42.75" (1.08 m)

### Painot

Malli(t):	Paino
KV601, KV601FB, KV601SP, KV601SPFB	116 lbs. (52.6 kg)
KV601SP, KV601SPFB	133 lbs. (60.3 kg)
TKV601SP	141 lbs. (64 kg)

## Moottori

Sopii malleihin: KV601, KV601FB, KV601SP, KV601SPFB,  
TKV601SP

Valmistaja	Briggs and Stratton
Mallinumero	123P020018F1
Öljytilavuus	0,59 l (0,625 qt)
Polttoainesäiliön tilavuus	1 l (1,06 qt)
Moottorin vääntömomentti	11,5 Nm (8,50 jalka-paunaa)

Moottorin teho	Malli
3,69 kW (4,95 HP)	KV601, KV601FB, KV601SP, KV601SPFB
4,1 kW (5,5 HP)	TKV601SP

NOT FOR REPRODUCTION

