

PL1801 מדריך למשתמש



PL1801H ו-PL1801V - מדריך למשתמש

החל מ.מס. סידורי #: 010419001
U.S. PATENT #6892821

הוראות מקוריות

חשוב - קרא בתשומת לב לפני השימוש ושומר לשימוש עתידי

3.....מפרטים

3.....שימוש מיועד

4.....תוויות

5.....בקרי מצערת

5.....רשימת בדיקה לאריזה

6.....הרכבת התקנה ראשונית

6-7.....הפעלה

7-17.....תחזוקה

18.....טיפול בתקלות

19.....רשימת חלקי חילוף

19.....מידע אודות אחריות

20-23.....איורים ורשימות חלקים

| PL1801H | PL1801V | מנוע: |
|-----------------------------|----------------------------|---------------------|
| HONDA GX120 עם תיבת הילוכים | w/6:1 כ"ס B&S VANGUARD 5.5 | מס. דגם המנוע |
| GX120U1HX2 | 13L1520125F8 | תכולת דלק במנוע |
| .qt 2.1 (2 ליטר) | .qt 3.0 (2.84 ליטר) | תכולת שמן מנוע |
| .qt 0.59 (0.56 ליטר) | .qt 0.66 (0.62 ליטר) | משקל כולל של היחידה |
| lb 237 (107.5 ק"ג) | lb 242 (109.8 ק"ג) | אורך |
| "57 (1.45 מ') | "57 (1.45 מ') | רוחב |
| "24 (0.61 מ') | "24 (0.61 מ') | גובה |
| "40 (1 מ') | "40 (1 מ') | שיפוע מרבי להפעלה |
| 15° | 15° | |

שימוש מיועד

מתחחת

מכונה זו מיועדת לתיחוח מדשאות ומשטחי דשא גדולים. אין להשתמש במכונה לכל מטרה אחרת מאלה שצוינו לעיל.

⚠ אין להפעיל במידה ומתרחשות רעידות מוגזמות!

אם מתרחשות רעידות מוגזמות, יש לכבות מיד את המנוע ולבדוק אם הגליל פגום או בלוי, אם ברגי הגליל רופפים, אם המנוע רופף או אם תקועים בו עצמים זרים. להסרת פסולת מהמכונה, עיין בסעיף טיפול בתקלות הרלוונטי למכונה. הערה: ראה רשימת חלקים עבור מפרטי מומנט ההידוק התקין לברגים.

טיפול והובלה

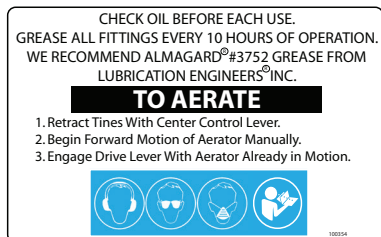
השתמש תמיד בשני אנשים או יותר כדי להרים מכונות אלו. הרם תוך אחיזה משני צדי המכונה, באמצעות הידיות והמסגרת. אבטח למקום במהלך הובלה. ראה במפרטים אודות משקל היחידה.

לבטיחותך השתמש בכפפות בעת ההרמה. 

⚠ לעולם אין להרים מכונה כלשהי בזמן שהמנוע פועל.

תוויות אזהרה

התוויות המופיעות להלן הותקנו על גבי המתחחת שלך מביט BILLY GOAT®. אם תוויות כלשהן נפגמו או חסרות, יש להחליף אותן לפני הפעלת ציוד זה. לשם נוחות בהזמנת תוויות חלופיות, מסופקים מספרי מרשימת החלקים המאויירת ומספרי החלקים. ניתן לקבוע את המיקום הנכון עבור כל תווית על ידי התייחסות לאיור ולמספרי הרכיבים המוצגים.



איור 4
תווית הנחיות תיחוח PL



איור 3
מדבקה, אזהרה, הרחק ידיים מהרצועה, אנגלית בלבד מס. חלק 5103184



איור 2
תווית נקודת צביטה PL מס. חלק 100355



איור 1
סכנה - הרחק ידיים ורגליים מס. חלק 440424

תוויות הנחיה

FORWARD TO LOWER TINES
BACK TO RAISE TINES
AVANCE PARA BAJAR LOS DIENTES

איור 6
תווית הנמכת השיניים PL

PULL TO ENGAGE TINES
JALE HACIA ARRIBA PARA ENGRANAR LOS DIENTES

איור 5
תווית הפעלת שיניים PL

תוויות מנוע - Honda

IMPORTANT ENGINE INFORMATION-HONDA MOTOR CO., LTD
ENGINE FAMILY:THN163U1G1RA DISPLACEMENT: 163cm³
TUNE UP SPECIFICATION:REFER TO OWNER'S MANUAL FOR
MAINTENANCE SPECIFICATIONS AND ADJUSTMENTS: THIS ENGINE
MEETS 1995 CALIFORNIA EMISSION REGULATIONS FOR
UTILITY AND LAWN AND GARDEN EQUIPMENT ENGINES

OIL ALERT

WHEN OIL LEVEL LOW,
ENGINE STOPS IMMEDIATELY.

- READ OWNER'S MANUAL BEFORE OPERATION.
- LIRE LE MANUEL D'UTILISATEUR AVANT USAGE.
- VOR INBETRIEBNAHME UNBEDINGT BETRIEBUNGSANLEITUNG DURCHLESEN.
- NO UTILIZAR SINANTES NO HABER LEIDO EL MANUAL.

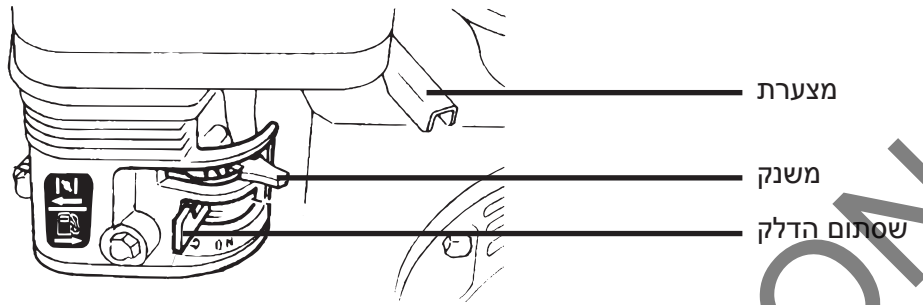
HONDA MOTOR CO., LTD. MADE IN JAPAN

תוויות מנוע - Vanguard



THIS ENGINE EQUIPPED WITH A
LOW OIL SENSOR. IF ENGINE WILL
NOT START, CHECK OIL LEVEL.

בקרי מצערת - Honda



בקרי מצערת - Vanguard



העבר את הידית למצב משנק בהתנועה קרה



כונן את הידית לקביעת מהירות המנוע. לעצירת המנוע, הזז את הידית כד הסוף שמאלה.

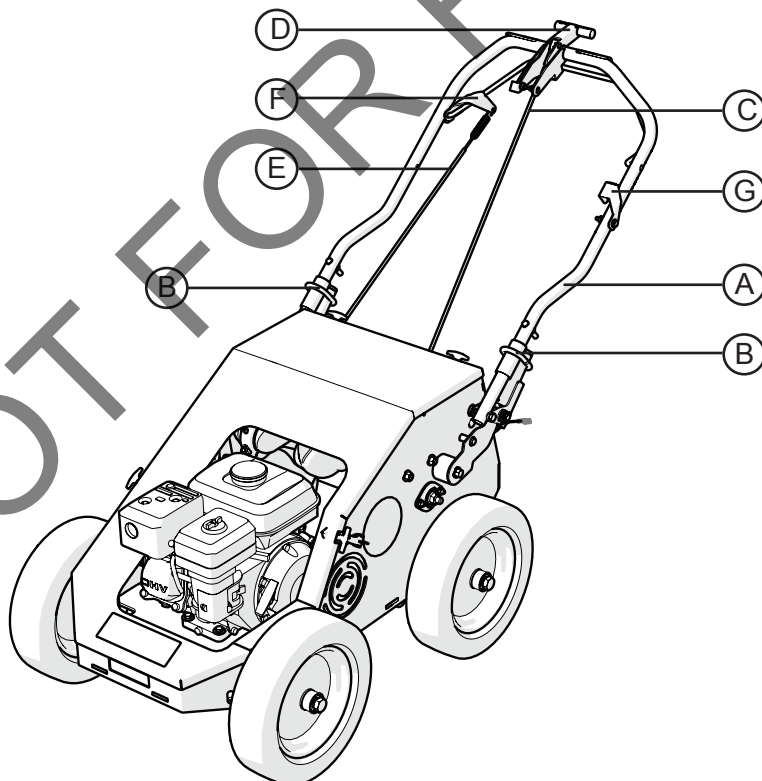
רשימת בדיקה לאריזה

מוצר זה מבית Billy Goat נשלח מהמפעל בקרטון אחד מורכב במלואו כאשר הכבלים מנותקים.

קרא את כל הוראות הבטיחות לפני הרכבת היחידה. יש לנקוט זהירות בעת הוצאת היחידה מהמארז או הארגז.



יש למלא שמן במנוע לפני תחילת העבודה.



רשימת בדיקה לחלקי האריזה

מדריך למשתמש (382510)

מדריך למנוע (Briggs/Honda and Stratton)

הרכבת התקנה ראשונית

עין באיור X בסעיף רשימת הבדיקה לאריזה כדי לזהות את החלקים לצורך הרכבת ההתקנה הראשונית.

1 **פתח** את קיפול הידית העליונה (A, איור X) והחלק את לולאות נעילת הידית (B, איור X) למקומן כדי לאבטח את הידית העליונה אל התחתונה.

2 **חבר** את כבל הרמת השיניים (C, איור X) אל ידית השיניים (D, איור X) במרכז הידית על ידי הכנסת הפין לתוכו. לאחר מכן חבר את כבל הקרס (E, איור X) אל הקרס (F, איור X). בדוק לפני ההפעלה כדי לוודא שהכבלים מתפקדים כהלכה ואינם מסתבכים.

3 **בדוק** את מפלס שמן המנוע ומלא עד לגובה המתאים. כמו כן בדוק את השמן במאגר הפחתת התמסורת ומלא במידת הצורך. יש לעיין בהנחיות יצרן המנוע לגבי סוגי וכמויות השמן בהם יש להשתמש.

4 **חבר** את כבל המצת. העבר את מפסק עצירת המנוע (G, איור X) למצב ON (הפעלה).

הפעלה

התנתת המנוע

יש לעיין בהנחיות יצרן המנוע לגבי סוגי וכמויות השמן והדלק בהם יש להשתמש. המנוע חייב להיות ישר בעת בדיקת ומילוי שמן ודלק.

מהירות המנוע: מבוקרת באמצעות ידית על המנוע. בתנאים רגילים, עבוד במהירות המצערת המינימלית המספיקה לביצוע המשימה שלך.

הפעלה/כיבוי: העבר את מפסק ההפעלה/כיבוי למצב ON (הפעלה)

שסתום הדלק: העבר את שסתום הדלק למצב ON (הפעלה). (Honda: ממוקם מתחת למסנן האוויר על המנוע.)

משנק: הפעל את המשנק בעת התנתת מנוע קר. (Honda: ממוקם מתחת למסנן האוויר על המנוע.)

מצערת: הזז את ידית בקרת המצערת על המנוע למצב מהיר. משוך את חבל ההתנעה כדי להתניע את המנוע. **אם היחידה שלך אינה מצליחה להתניע, בדוק בפרק טיפול בתקלות במדריך למשתמש, ועיין גם במדריך למנוע.** הערה: מנועי Honda מצוידים בחיישן מפלס שמן נמוך כדי למנוע נזק למנוע. כאשר החיישן חש במצב שמן נמוך (כגון כאשר היחידה פועלת או יושבת על מדרון תלול) המנוע כבה. יש לתקן את מפלס השמן הנמוך לפני שניתן יהיה להפעיל מחדש את המנוע. למידע נוסף, עיין במדריך למשתמש של המנוע.

הפעלת המתחחת

הערה: לעולם אין להחנות יחידה זו על פני מדרון מכל סוג שהוא. יש תמיד לשמור על השיניים במצב מורם כאשר מחנים את היחידה.

הרמת/הורדת השיניים: השיניים מורמות או מורדות אל הקרקע על ידי הפעלת מנוף ההפעלה על הידית העליונה. חדירת השיניים תלויה מאד בהכנת השטח. קרא את כל קטעי ההפעלה לפני התיחוח.

הפעלת השיניים: כאשר המתחחת באזור העבודה, הורד את השיניים על ידי שחרור המנוף המרכזי על הידית. כאשר הידית נמצאת במצב הנסיעה קדימה, משוך למעלה את הקרס כדי להפעיל את השיניים.

תיחוח: דחף את המכונה כאשר השיניים מופעלות. הערה: בטמפרטורות קרות הפעל את השיניים במצב עליון למשך שתי דקות כדי לחמם את הגריז בפיקה. לקבלת חדירת שיניים מקסימלית, לחץ על הידית כלפי מטה.

הפעלה

פניות: בסוף פעולת התייחוח, שחרר את הקרס והרם את השיניים מתוך האדמה. לאחר מכן מקם מחדש את היחידה עבור מעבר נוסף והורד את השיניים להתחלת הפעלה נוספת.

הובלה: הקפד להרים את השיניים מחוץ לאדמה (תוך ניתוק הקרס ולאחר מכן הרמת השיניים באמצעות הידית המרכזית) לפני הובלת המכונה מחוץ לאזור העבודה.

טיפים

כיסוח: יש לכסח את המדשאה לגובה החיתוך הרגיל שלה.

השקיה: לקבלת הביצועים הטובים ביותר וחדירת שיניים מקסימלית יש להשקות היטב את הדשא יום לפני התייחוח.

בדיקה: בדוק את הדשא לפני תחילת העבודה. לפני תחילת העבודה הסר את כל האבנים, חוטי התיל, החוטים או חפצים אחרים שעלולים להוות סכנה במהלך העבודה.

זיהוי: סמן את כל העצמים הקבועים שיש להיזהר מהם במהלך העבודה, כגון ראשי ממטרות, שסתומי מים, כבלים קבורים או עוגני מתלי כביסה וכו'.

מדרונות: אין להפעיל את המתחחת על מדרונות תלולים (מעל 15°). יש לנקוט משנה זהירות בעת הפעלה על פני כל משטח משופע. עבור אזורים משופעים פחות יש להפעיל את היחידה, בתנועות חוצות כלפי מעלה ומטה בזווית של 45° על המדרון ולא ישר לרוחבו. הפעלה נרחבת על מדרונות תלולים עלולה לגרום נזק למנוע.

תחזוקה

תחזוקה תקופתית

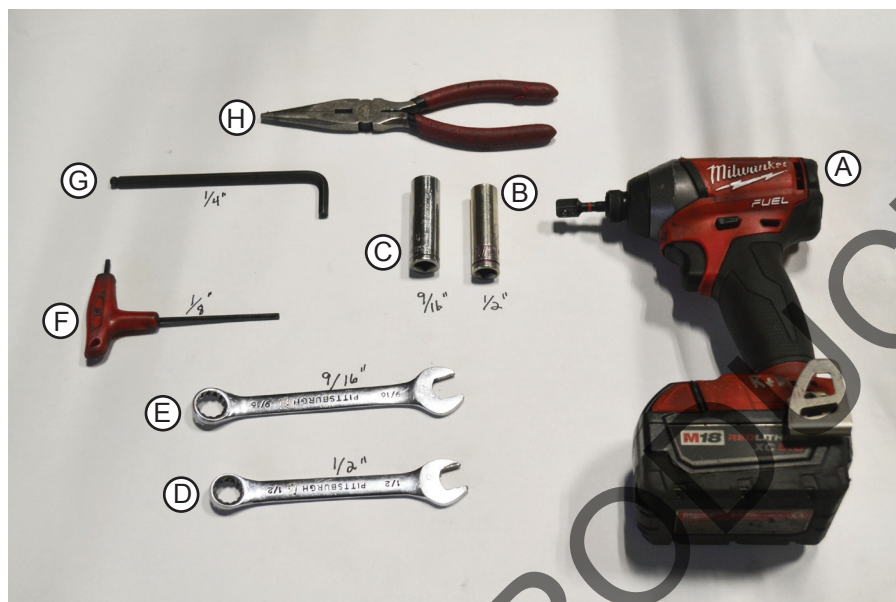
יש לבצע תחזוקה תקופתית במרווחים הבאים:

| פעולת תחזוקה | בכל שימוש | בכל 10 שעות | בכל 50 שעות | בכל 100 שעות |
|--|-----------|-------------|-------------|--------------|
| בדוק לגילוי חלקים רופפים, בלויים או פגומים | • | | | |
| בדוק שמן מנוע* | • | | | |
| נקה את כל הפסולת מהיחידה ומהשיניים | • | | | |
| גרז את מיסבי הפיקה | | • | | |
| בדוק את הרצועה לגילוי בלאי | | | • | |
| החלף את תותבי השיניים | | | | • |
| גרז את מיסבי הסרנים | | | | • |

*המנוע חייב להימצא על משטח ישר בעת בדיקת או מילוי שמן. עיין במדריך המנוע של Honda או Briggs and Stratton עבור נהלי תחזוקה נאותה למנוע.

נהלי אחזקה מקובלים

הערה: עיין באיור B עבור הכלים הדרושים להליכי תחזוקה נפוצים המתוארים בסעיף זה.



איור B

| כלי | אות זיהוי |
|---------------------|-----------|
| מפתח ברגים אימפקט | A |
| מפתח כוס 1/2" | B |
| מפתח כוס 9/16" | C |
| מפתח ברגים 1/2" | D |
| מפתח ברגים 9/16" | E |
| מפתח אלן 1/8" | F |
| מפתח אלן מכופף 1/4" | G |
| פלייר | H |

כיוון מתח הרצועה

1 שחרר את ברגי החיבור של המנוע ולאחר מכן החלק אותו כדי להגביר או להחליש את מתח הרצועה.

הערה: הזזת המנוע קדימה (הלאה מהמפעיל) מגבירה את מתח הרצועה. הזזת המנוע לאחור (לכיוון המפעיל) מפחיתה את המתח. בדוק והתאם את מתח הרצועה לאחר 10 השעות הראשונות של השימוש.

החלפת רצועת ההנעה

1 הנמך את השיניים על יחידת ה-PL1801 והסר את מכסה המנוע שלה. השתמש בידוך כדי למשוך מטה את תפסי הגומי 4) תפסים בסך הכל, 2 בחלק האחורי של המכונה, 1 בכל צד של המכונה). ראה איור C למצב סגור ואיור D למצב פתוח.



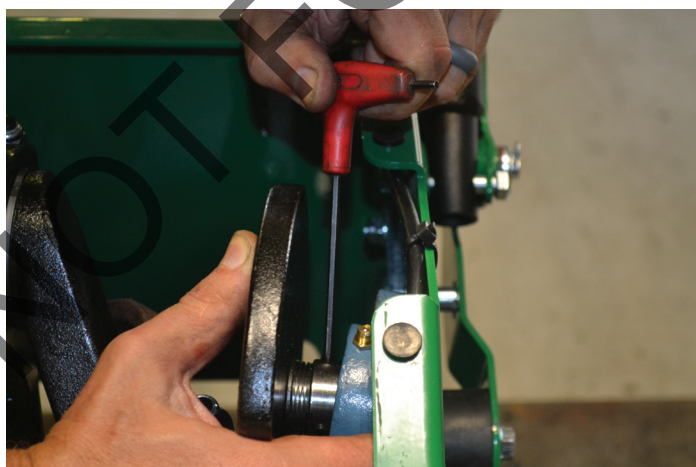
איור D



איור C

2 אתר את הקפיץ הגלי המחובר לסרן השיניים ואת מיסב יחידת הכרית הפנימית. ראה איור E. שחרר את ברגי הקיבוע באמצעות מפתח אלן 1/8". דחוס את קפיץ הגלי על ידי לחיצתו כנגד לוחית הקצה על ציר השיניים. לאחר דחיסת הקפיץ הגלי, הדק מחדש את ברגי הקיבוע. הדבר יאפשר לך להעביר את סרן השיניים בקלות רבה יותר כדי להסיר את רצועת ההנעה הישנה או הבלויה. ראה איור F

הערה: אם חסרים ברגי קיבוע, השתמש בבורג בגודל 0.250"X28-



איור F



איור E

3 שחרר את מיסב יחידת הכרית הפנימית בכל אחד מצידיו סרן השיניים. במקביל, השתמש במפתח הברגים אימפקט המצויד במפתח כוס 9/16" ובמפתח 9/16" כדי להסיר את הפרזול מכל אחד ממיסבי יחידת הכרית. ראה איורים G-J. שים לב למשקל הכבד של סרן השיניים.



איור H



איור G

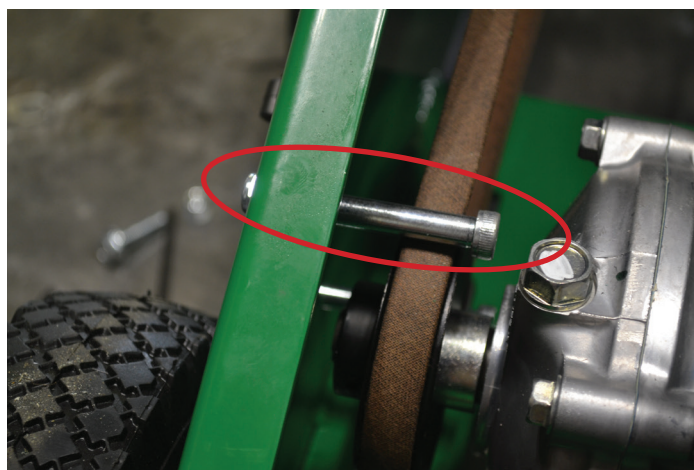


איור J



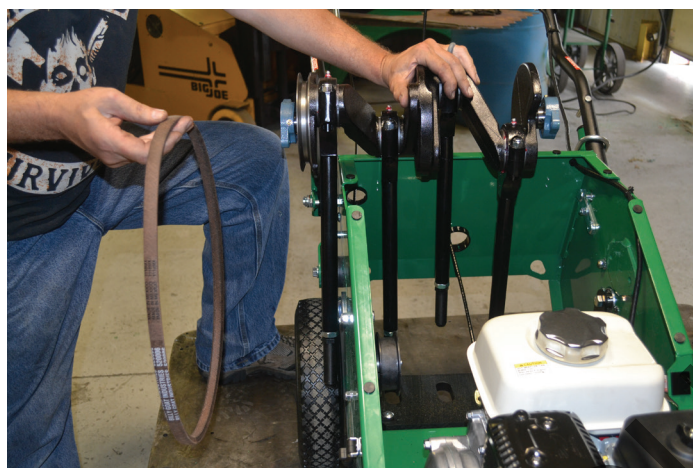
איור I

4 השתמש במפתח האלן המכופף 1/4" כדי להסיר את בורג מוביל הרצועה העליון. אל תסיר את בורג הובלת הרצועה התחתון. ראה איור K. שים לב כיצד ממוקמת הרצועה סביב הגלגלות במכונה.



איור K

5 הסר את הרצועה הקרועה או הבלויה. הרם את סרן השיניים כדי לתמרן החוצה את הרצועה בשלמותה. ראה איור L.

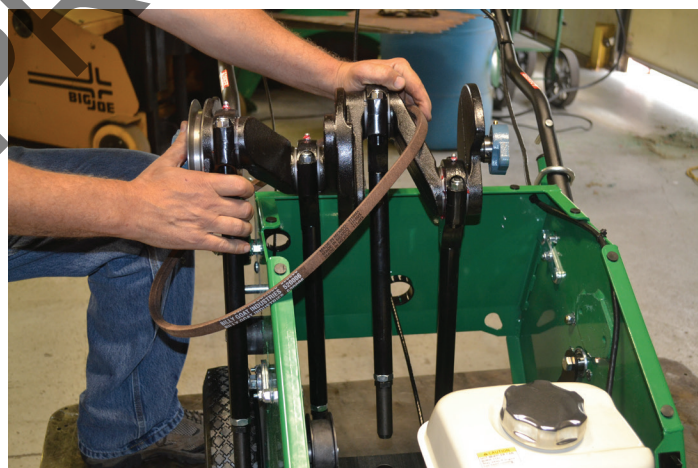


איור L

6 כרוך את הרצועה החדשה סביב גלגלת ההנעה על סרן השיניים והתקן מחדש את סרן השיניים אל תוך המכונה. ראה איור M. וודא שהרצועה החדשה ממוקמת כראוי סביב הגלגלות. ראה איורים O ו-N.



איור N



איור M



איור O

6 בצע בסדר בצע בסדר הפוך את שלבים 1-4 כדי לחבר חזרה את בורג מוביל הרצועה העליונה, סרן השיניים ומכסה המנוע.

החלפת כבל המצמד

1 הסר את מכסה המנוע של מכונת ה-PL1801. עיין בשלב 1 מתוך סעיף "החלפת רצועת הנעה".

2 הסר את בורג הציר של מצמד הסרק. במקביל, השתמש במפתח אלן מכופף 1/4" עם מפתח ברגים אימפקט המצויד במפתח כוס 9/16". ראה איורים P ו-Q.



איור Q



איור P

3 נתק את הכבל הקרוע או הבלוי מסוגר הסרק. השתמש בפלייר כדי להסיר את טבעת הנעילה מפין הקלוויס המחזיק את הכבל במקומו. החלק את הכבל החוצה מפין הקלוויס. אל תשליך את פין הקלוויס או טבעת הנעילה. תצטרך אותם כדי לחבר את הכבל החדש. ראה איורים R ו-S.



איור S

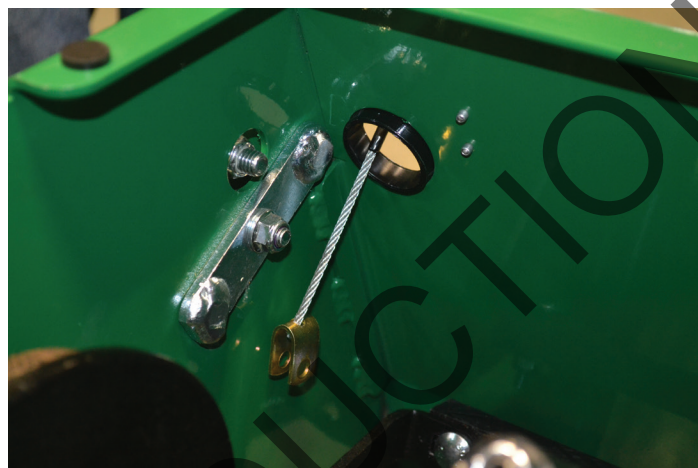


איור R

4 החלק את כבל המצמד החוצה מהמכונה דרך חלקה האחורי ושחרר את הכבל מן הקרס. ראה איורים T ו-U.



איור U



איור T

5 חבר את הכבל החדש לקרס ונתב את הכבל דרך חלקה האחורי של המכונה. בצע בסדר הפוך את שלב 3 כדי לחבר ולהדק את הכבל החדש אל סוגר הסרק. בצע בסדר הפוך את שלב 2 כדי להדק את סוגר הסרק אל המכונה. הפעל את הכבל כדי לוודא תפקוד תקין ואז השב את מכסה המנוע בחזרה על יחידת ה-PL1801 שלך.

החלפת תושבות החיבור של ה-ISO

1 הסר את מכסה המנוע של מכונת ה-PL1801. עיין בשלב 1 מתוך סעיף "החלפת רצועת ההנעה".

2 הזז מעלה את נעילת ידית חיבור השרשרת לצורך תמרון טוב יותר. ראה איור V.



איור V

3 השתמש במפתח האימפקט המצוייד במפתח כוס 9/16" יחד עם מפתח הברגים 9/16" כדי להסיר את בורג הידית. אין להש-
ליך את בורג הידית. ראה איורים W ו-X.



איור X



איור W

4 השתמש בפלייר כדי להסיר את טבעת הנעילה ואת הדיסקית הנלווית מפין הקלוויס של הידית. הנח פריטים אלו בצד לצורך
הרכבה בהמשך. ראה איורים Y ו-Z.



איור Z



איור Y

5 השתמש במפתח האימפקט המצוייד במפתח כוס 9/16" כדי להסיר את בורג החיבור החיצוני ואת האום הפנימי. אל תשליך. ראה איור AA.



איור AA

6 משוך את סגר בידוד הידית והסר את תושבת החיבור הישן של ה-ISO. ראה איורים AB ו-AC.



איור AC



איור AB

7 התקן את תושבת חיבור ה-ISO וודא שהבליטה נמצאת מול חלקה הפנימי של המכונה. בצע בסדר הפוך את שלב 5 כדי להדק את התושבת החדשה. אל תהדק יותר מדי!

8 בצע את שלבים 4, 3 ו-2 כדי להדק את הידית.

9 חזור על התהליך כולו בצד הנגדי של המכונה כדי להחליף את שתי תושבות ההרכבה של ה-ISO.

מיקום מחדש של שיניים בודדות

- 1 המתן עד שהמנוע יתקרר ונתק את המצת.
 - 2 שחרר את אום ההידוק ואז שחרר את הברגת השן.
 - 3 החלף את השן תוך הקפדה להשתמש בכמות מרבית של סיבובי הברגה על השן.
- הערה: השיניים חשופות לשחיקה בשימוש רגיל ויש לבדוק אותן באופן קבוע לגילוי סימנים של שחיקה או נזק.

מיקום מחדש של לוחית השן

- 1 הנמך את השיניים.
- 2 השתמש במפתח אימפקט המצוייד במפתח כוס של 1/2" כדי להסיר ברגי ההידוק 5/16" מארבעת פינות לוחית השיניים. פעולה זו תנתק את הלוחית מזרועות השיניים. ראה איורים AD ו-AE.



איור AE

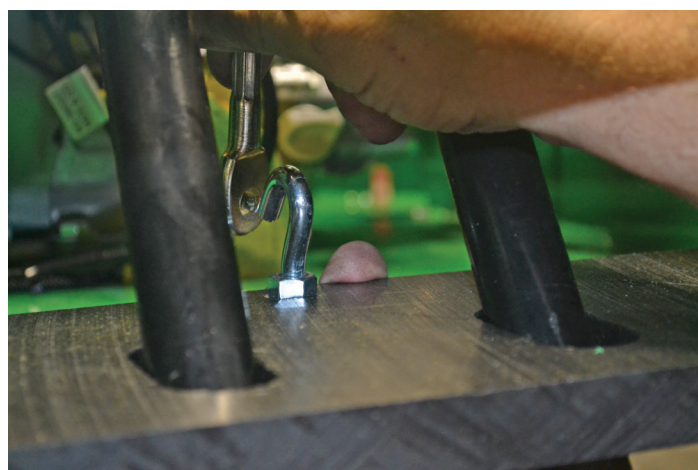


איור AD

- 3 שחרר את כבל ההפעלה. ראה איור AF. שחרר באיטיות את הלוחית מתוך השיניים. ראה איור AG.

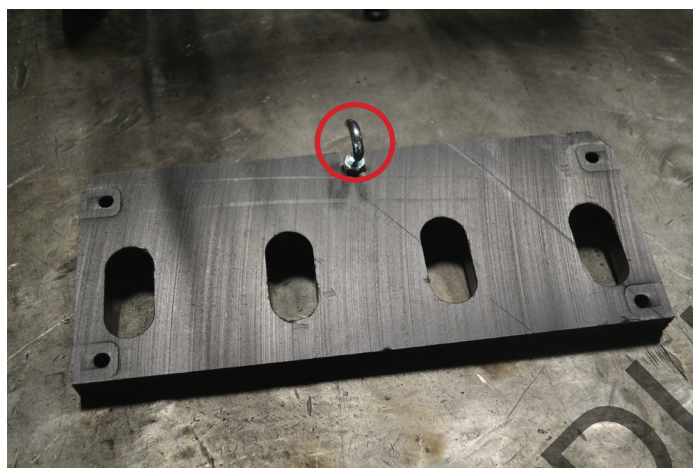


איור AG



איור AF

4 הסר את העוגן מהלוחית הישנה. ראה את החלק שיש להסיר מוקף באיור AH. החזק את העוגן במקומו בעזרת פלייר ובו זמנית השתמש במפתח ברגים 1/2" כדי לשחרר את האום התחתון. חבר את העוגן ללוחית החדשה.



איור AG

5 חבר את הלוחית החדשה. הובל באיטיות את הלוחית החדשה על השיניים. שים לב למיקום הלוחית. קצה הלוחית הקרוב ביותר לחורי השיניים צריך לפנות לכיוון המפעיל. ראה איור AI.



איור AI

6 בצע בסדר הפוך את שלב 3 כדי להדק את הלוחית החדשה לכבל ההפעלה. בצע בסדר הפוך את שלב 2 כדי להדק את הלוחית החדשה לזרועות השיניים.

| פתרון אפשרי לבעיה | סיבה אפשרית לבעיה | בעיה |
|---|--|--|
| <ul style="list-style-type: none"> • בדוק את מצב מפסק הכיבוי, המצערת והמשנק. • בדוק את מפלס הדלק במנוע ואת איכותו. • בדוק את מפלס שמן המנוע איכות. • נקה או החלף את מסנן האוויר. • פנה לספק שירות מוסמך למנוע. | <ul style="list-style-type: none"> • מתג הכיבוי נמצא במצב OFF (כיבוי). • המצערת נמצאת במצב OFF (כיבוי). • המנוע אינו נמצא לגמרי במצב משנק מצב. • אין דלק במנוע. • פג תוקף הדלק במנוע. • מפלס השמן במנוע נמוך מדי. • מסנן האוויר מלוכלך. | <p>המנוע אינו מתניע.</p> |
| <ul style="list-style-type: none"> • עצור מיד את העבודה! • החלף שיניים פגומות או חסרות. • הדק את כל האומים והברגים הרפויים. | <ul style="list-style-type: none"> • השיניים פגומות או חסרות. • ברגי הידית משוחררים. • ברגי המנוע משוחררים. | <p>המכונה רוטטת באופן לא תקין.</p> |
| <ul style="list-style-type: none"> • עבוד בזווית של 45° כלפי המדרון. • עבוד במעלה ובמורד המדרון, לא לרוחבו. • בדוק את מפלס שמן המנוע והוסף שמן לפי הצורך. | <ul style="list-style-type: none"> • המדרון תלול מדי להפעלה. • מפלס שמן המנוע נמוך מדי. | <p>המנוע נכבה או מתאמץ במהלך תיחוח.</p> |
| <ul style="list-style-type: none"> • משוך את כבל המצת. • הסר את הפסולת ממערכת ההנעה גלגלות. • פנה לספק שירות מוסמך למנוע. | <ul style="list-style-type: none"> • פסולת נעולה כנגד גלגלת ההנעה. • קיימת תקלה בתפקוד המנוע. | <p>המנוע נעול ואינו "סוחב".</p> |
| <ul style="list-style-type: none"> • עיין בסעיף "החלפת רצועת ההנעה" בפרק התחזוקה של מדריך זה כדי לבצע כראוי את החלפת הרצועה. • פנה לספק שירות מוסמך למנוע. | <ul style="list-style-type: none"> • רצועת ההנעה אינה מכווננת. • רצועת ההנעה בלויה. • הגלגלות רופפות או פגומות. • כבל המצמד פגום או קרוע. | <p>היחידה אינה זזה כאשר המצמד מופעל.</p> |

רשימת חלקי חילוף

נא עיין ברשימה זו של חלקי חילוף, יתכן ויהיה עליך להשתמש בהם לצורך שירות למתחחת שלך מבית BILLY GOAT®. באפשרותך להזמין חלקים אלה באמצעות צוות שירות הלקוחות שלנו. נא עיין באתר האינטרנט שלנו בכתובת www.billygoat.com.

| חלק | מס. חלק | יישום |
|---------------------|---------|------------------|
| שיניים | 382244 | מכלול שיני מתחחת |
| לוחית שן | 382325 | מכלול שיני מתחחת |
| תושבותי חיבור ה-ISO | 373257 | מכלול הכידון |
| כבל מצמד | 380221 | בקרים |
| רצועת ההנעה | 520006 | רצועת ההנעה |
| גלגלים | 381768 | גלגל וצמיג |

מידע אודות אחריות

בעת הטיפול במנוע יש לעיין במדריך למשתמש של היצרן. כל אחריות בדבר המנוע מכוסה על ידי יצרן המנוע הספציפי. אם המנוע שלך דורש אחריות או תיקון אחר, אנא פנה לספק השירות המקומי שלך. בעת פניה לסוכן לצורך שירות, כדאי להכין את מספר דגם המנוע שלך לצורך תיעוד (ראה בחלק המפרטים במדריך זה). אם אינך מצליח לאתר סוכן שירות באזורך, תוכל לפנות לארגון השירות הלאומי של היצרן.

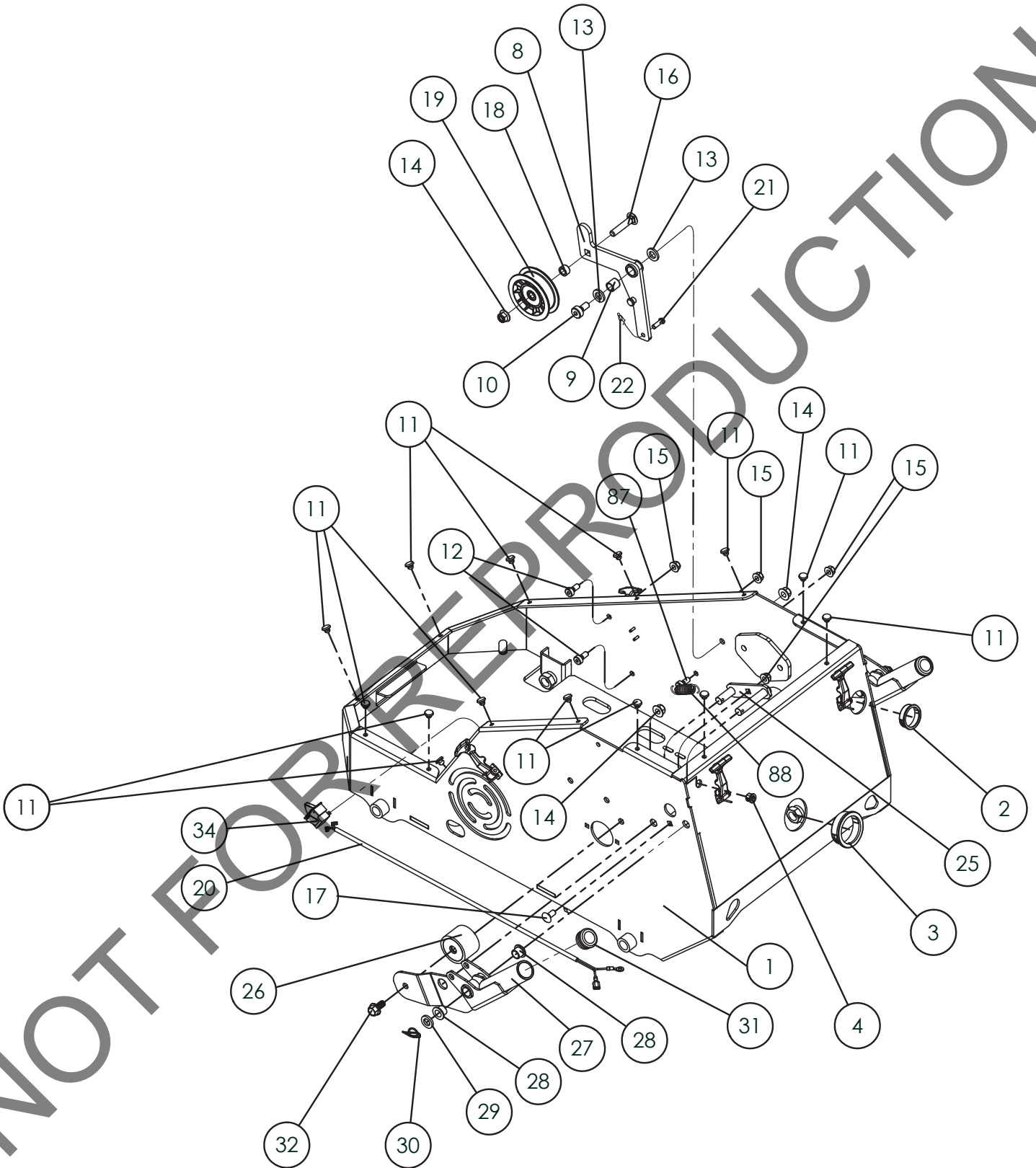
American Honda: 800-426-7701
Briggs and Stratton: 414-479-8008

הליך תביעת אחריות

אם מכשיר BILLY GOAT® נכשל עקב פגם בחומר ו/או בייצור, על הבעלים להגיש תביעת אחריות כדלקמן:

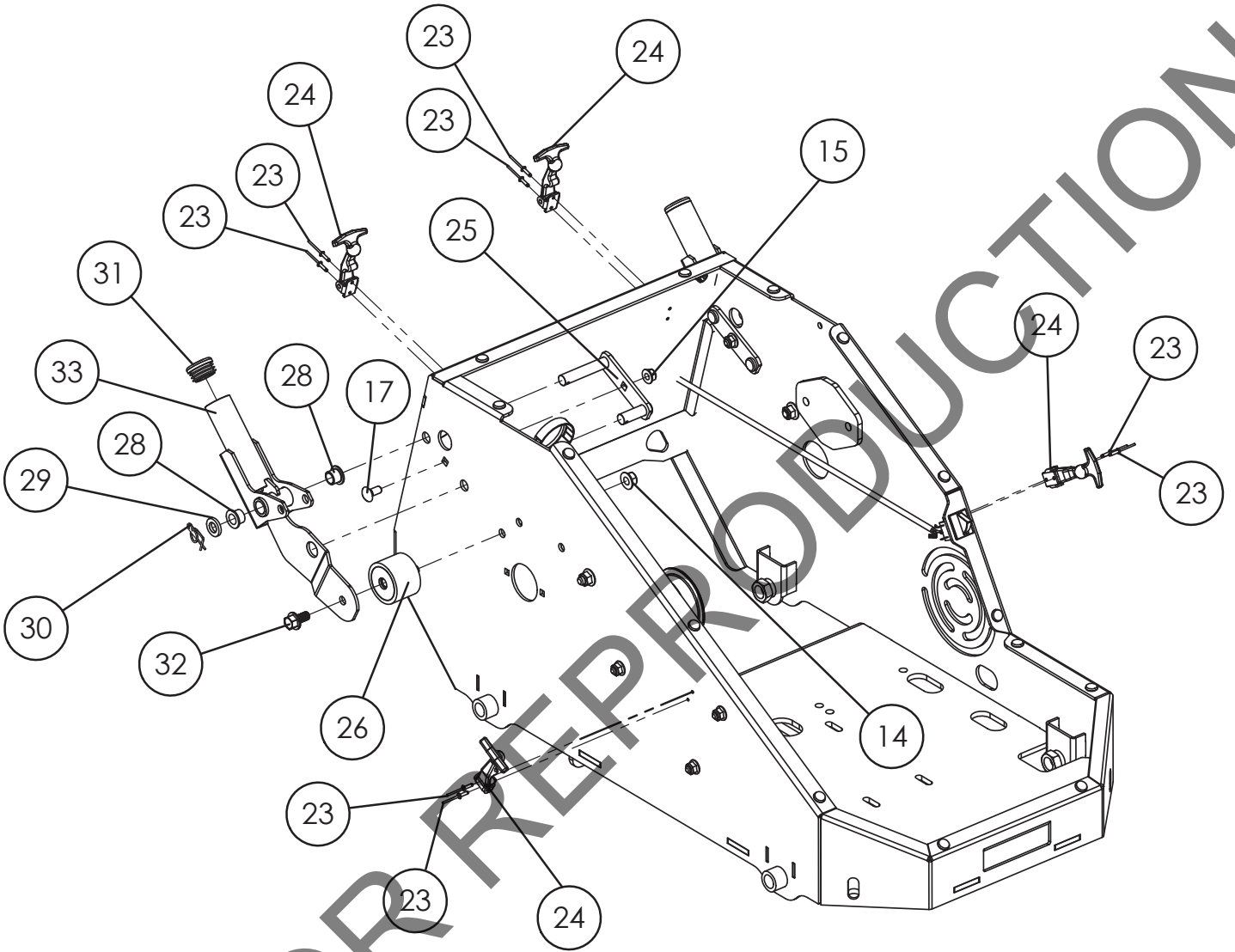
- יש להעביר את המכשיר לספק שממנו נרכש או לסוכן שירות מורשה מטעם BILLY GOAT.
- על הבעלים להציג את המחצית הנותרת של כרטיס רישום האחריות, או במידה ואינו זמין, את חשבונית הרכישה או הקבלה.
- תביעת האחריות תמולא על ידי סוכן מורשה של BILLY GOAT ותוגש לטיפול המפיץ האזורי המתאים של BILLY GOAT: מנהל שירות: יש לתייג את כל החלקים המוחלפים תחת אחריות ולשמור אותם למשך 90 יום. בתביעת האחריות יש לציין את מספר הדגם ואת המספר הסידורי של היחידה.
- מנהל השירות של המפיץ יחתום על התביעה ויגיש אותה לעיון אל BILLY GOAT.
- מחלקת השירות הטכני בחברת BILLY GOAT תבחן את התביעה ועשויה לבקש להחזיר אליה חלקים לבדיקה. BILLY GOAT תודיע על מסקנותיה למנהל השירות של המפיץ שממנו התקבלה התביעה.
- החלטת מחלקת השירות הטכני של BILLY GOAT לאשר או לדחות תביעת אחריות הינה סופית ומחייבת.

לרישום מקוון של המוצר עבור אל www.billygoat.com



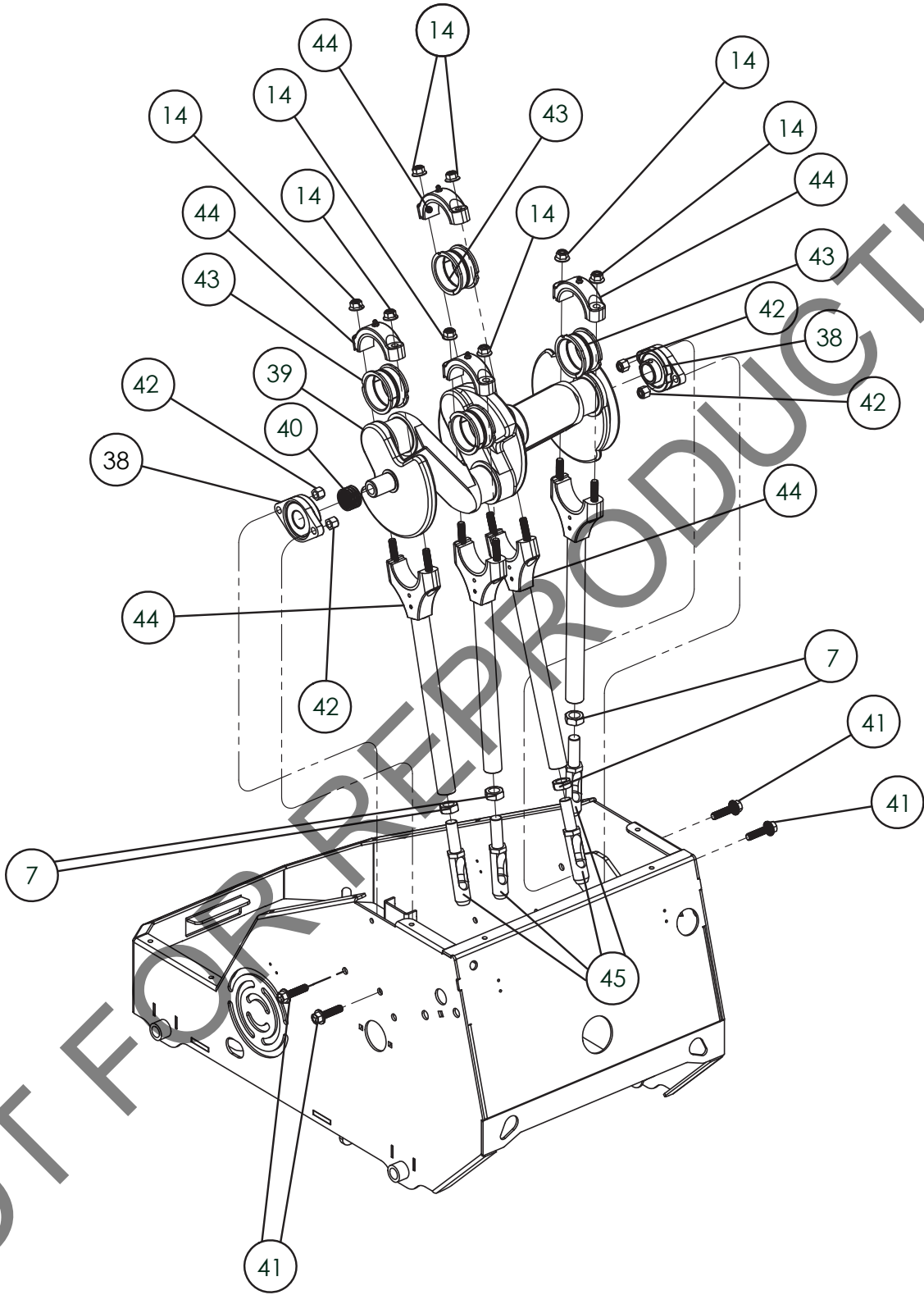
PL1801V ו- PL1801H

| כמות | מס. חלק | תיאור | מס. פריט |
|------|----------|--|----------|
| 1 | 382130-S | WA, PL1801 FRAME | 1 |
| 1 | 382240 | BUSHING, SNAP 1.31" ID | 2 |
| 1 | 382292 | BUSHING, SNAP 1.81" ID | 3 |
| 1 | 373308 | BUSHING, SPLIT 0.350" NYLON BLACK | 4 |
| 1 | 382133 | WA, IDLER ARM PL18 | 8 |
| 1 | 382312 | BRG, SLEEVE Ø.500" X Ø.625" X .625" | 9 |
| 1 | 382259 | BLT-SLDR,SH.500"X1.00",.375"-16X.63"G8ZP | 10 |
| 14 | 380224 | RUBBER BUMPER, PUSH-IN | 11 |
| 2 | 382322 | BLT-SLDR,SH.375"X2.25",.313"-18X.50"G8ZP | 12 |
| 2 | 382258 | WSHR-NYL, FLT, .500" X .875" X .125" | 13 |
| 4 | 8165003 | NUT-HEX-NYLK, FLG .375"-16 ZP | 14 |
| 5 | 8165002 | NUT-HEX-NYLK, FLG .3125"-18 ZP | 15 |
| 1 | 8024062 | BOLT CARRIAGE 3/8-16 X 2" ZP | 16 |
| 2 | 8024039 | BOLT CARRIAGE 5/16-18 X 3/4" ZP | 17 |
| 1 | 440228 | TUBE SPACER 0.625" OD x 0.357" LONG | 18 |
| 1 | 350114 | PULLEY IDLER 2.75" OD X 3/8" BORE | 19 |
| 1 | 380227 | WIRE HARNESS, PL HOOD SWITCH | 20 |
| 1 | 381077 | PIN, CLEVIS 1/4 x 3/4 | 21 |
| 1 | 371275 | PIN, RUE RING 0.250" | 22 |
| 2 | 382134 | WA, ISO MOUNT | 25 |
| 2 | 373257 | ISOLATOR, VIBRATION HANDLE SC181H | 26 |
| 1 | 382136-S | WA, REVOLVER LH | 27 |
| 4 | 362254 | BUSHING, .500" I.D. | 28 |
| 2 | 382277 | WSHR-STL,FLT .500"X.875"X.134" MAB ZP | 29 |
| 2 | 382336 | RING, RUE .500" | 30 |
| 2 | 791056 | PLUG TUBE INSERT 1.25" O.D. | 31 |
| 2 | 791080 | SER. HEX WSHR FLNG SCR 0.375 - 16 x 0.75 | 32 |
| 1 | 840058 | SWITCH INTERLOCK | 34 |
| 1 | 360152 | BLT-SLDR,SH.375"X1.00",.313"-18X.50"G8ZP | 87 |
| 1 | 351275 | SPRING IDLER UPPER OS900SP | 88 |



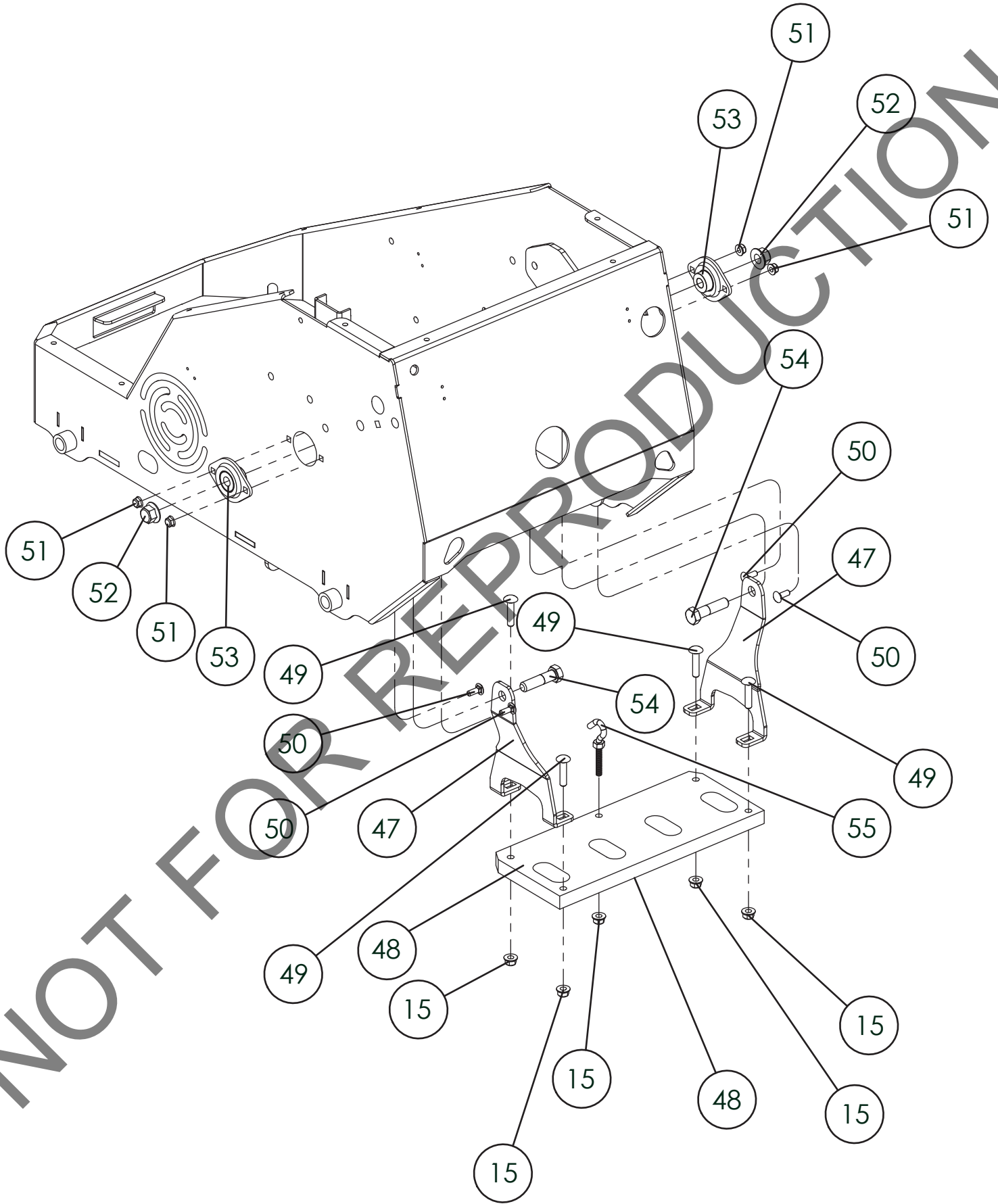
PL1801V ו- PL1801H

| כמות | מס. חלק | תיאור | מס. פריט |
|------|----------|---|----------|
| 1 | 8165003 | NUT-HEX-NYLK, FLG .375"-16 ZP | 14 |
| 1 | 8165002 | NUT-HEX-NYLK, FLG .3125"-18 ZP | 15 |
| 2 | 8024039 | BOLT CARRIAGE 5/16-18 X 3/4" ZP | 17 |
| 8 | 381115 | RIVET 1/8 x 1/4 ALUM | 23 |
| 4 | 381003 | RUBBER LATCH KIT | 24 |
| 2 | 382134 | WA, ISO MOUNT | 25 |
| 2 | 373257 | ISOLATOR, VIBRATION HANDLE SC181H | 26 |
| 4 | 362254 | BUSHING, .500" I.D. | 28 |
| 2 | 382277 | WSHR-STL,FLT .500"X.875"X.134" MAB ZP | 29 |
| 2 | 382336 | RING, RUE .500" | 30 |
| 2 | 791056 | PLUG TUBE INSERT 1.25" O.D. | 31 |
| 2 | 791080 | SER. HEX WSHR FLNG SCR 0.375 - 16 x 0.75 | 32 |
| 1 | 382135-S | WA, REVOLVER RH | 33 |



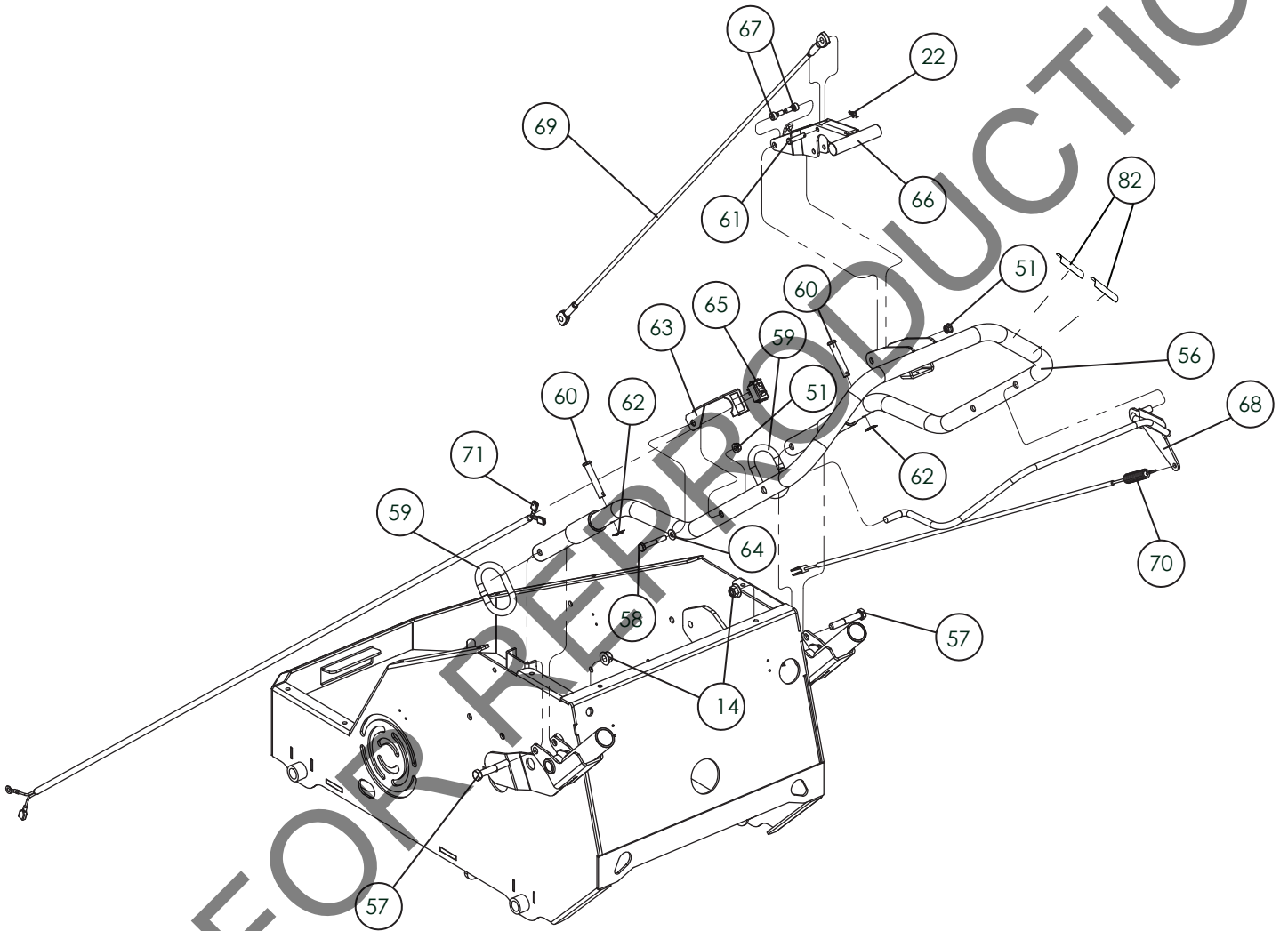
PL1801V ו- PL1801H

| כמות | מס. חלק | תיאור | מס. פריט |
|------|---------|---------------------------------------|----------|
| 4 | 8143007 | JAM NUT, 5/8-11 UNC | 7 |
| 6 | 8165003 | NUT-HEX-NYLK, FLG .375"-16 ZP | 14 |
| 2 | 381042 | BEARING FLANGED 1.0 DIA | 38 |
| 1 | 381296 | CRANK 4 TINE | 39 |
| 1 | 382220 | SPRING, WAVE 1.000" X .700" | 40 |
| 4 | 382296 | SCR-CAP, HSWH .375"-16 X 1.500" G5 ZP | 41 |
| 4 | 8160003 | NUT LOCK 3/8-16 HEX | 42 |
| 8 | 380213 | BEARING JOURNAL 2" DIA | 43 |
| 4 | 382264 | ASM, TINE ROD AND CAP | 44 |
| 4 | 382244 | TINE, PLUGR .625"-11 BLACK | 45 |



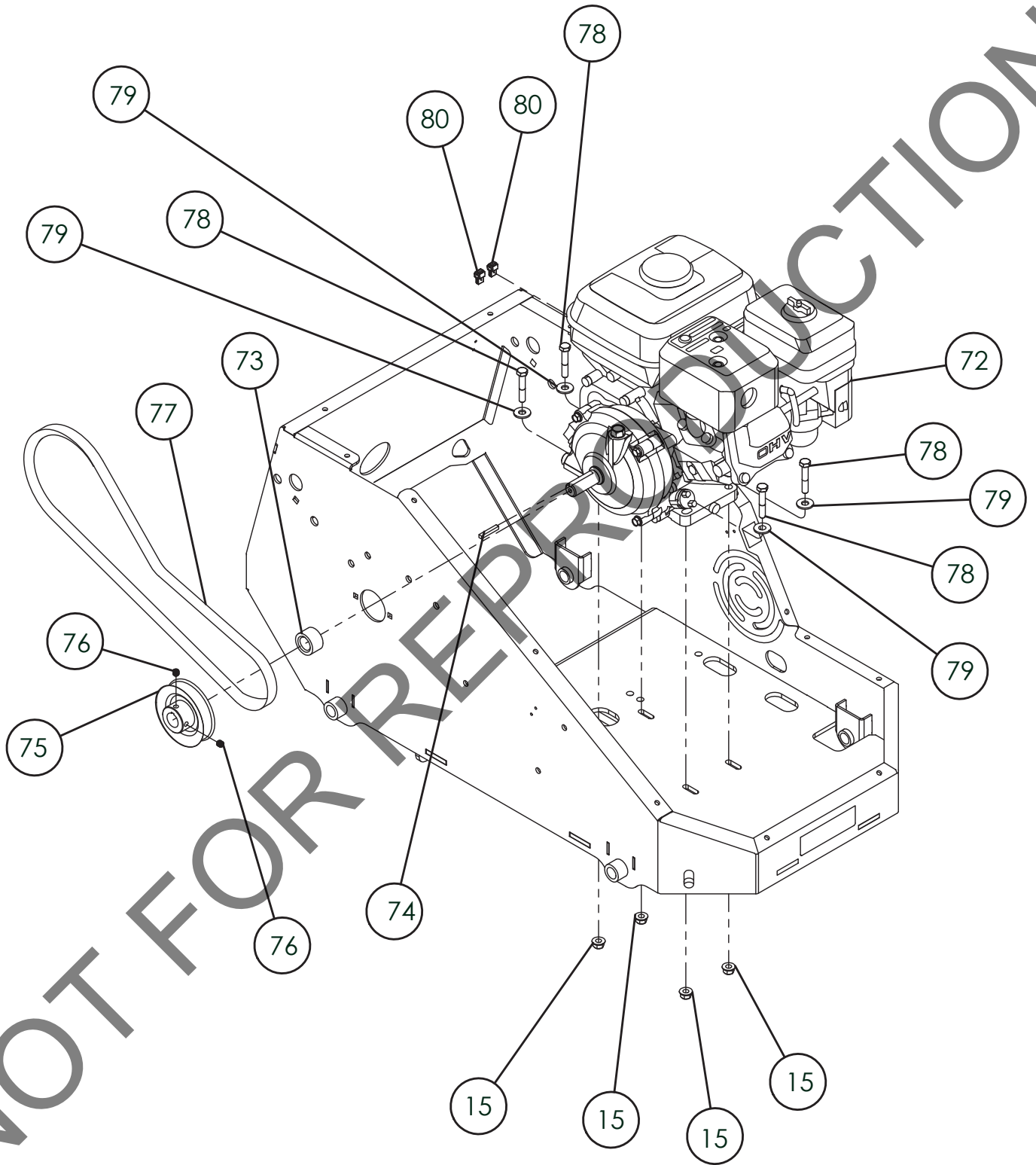
PL1801V ו- PL1801H

| כמות | מס. חלק | תיאור | מס. פריט |
|------|---------|---|----------|
| 5 | 8165002 | NUT-HEX-NYLK, FLG .3125"-18 ZP | 15 |
| 2 | 382326 | BRKT, RETRACTOR PLATE | 47 |
| 1 | 382325 | PLATE, RETRACTOR PL1801 | 48 |
| 4 | 8024068 | BLT-RDHDSSQNK, .3125"-18 X 1.500" G5 ZP | 49 |
| 4 | 8024021 | BOLT CARRIAGE 1/4-20 X 3/4" ZP | 50 |
| 4 | 8165001 | NUT-HEX-NYLK, FLG .250"-20 ZP | 51 |
| 2 | 8165005 | NUT-HEX-NYLK, FLG .500"-13 ZP | 52 |
| 2 | 891025 | BEARING 1/2" PRESSED STEEL HOUSING | 53 |
| 2 | 8041098 | SCREWCAP 1/2-13 X 2 GR5 ZP | 54 |
| 1 | 382337 | BLT, HOOK .3125"-18 X 3.125" OAL W/NUT | 55 |



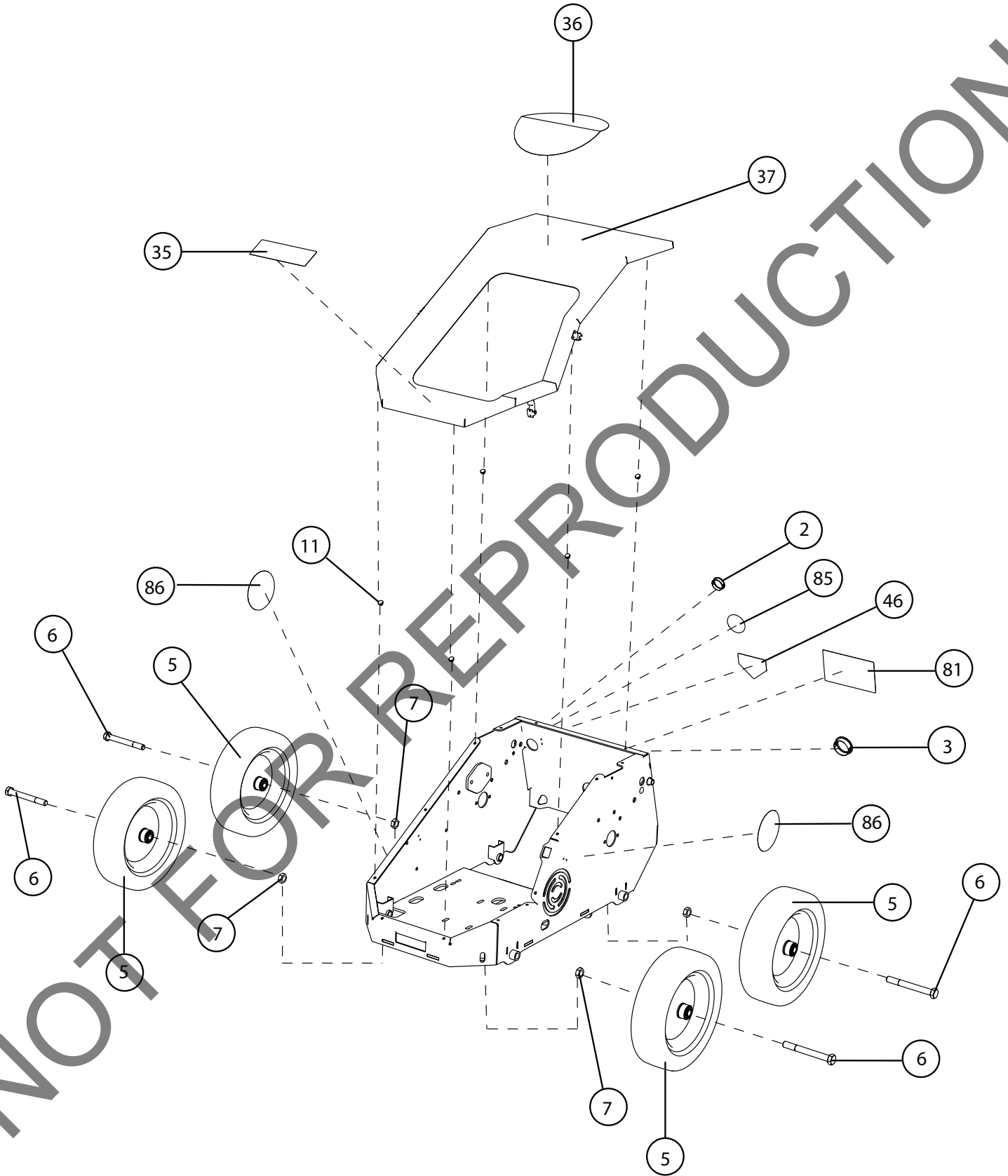
PL1801V ו- PL1801H

| כמות | מס. חלק | תיאור | מס. פריט |
|------|---------|---|----------|
| 2 | 8165003 | NUT-HEX-NYLK, FLG .375"-16 ZP | 14 |
| 1 | 371275 | PIN, RUE RING 0.250" | 22 |
| 1 | 8165001 | NUT-HEX-NYLK, FLG .250"-20 ZP | 51 |
| 1 | 382131 | WA, HANDLE PL1801 | 56 |
| 2 | 8041055 | SCREWCAP 3/8"-16 X 2 1/4" HCS ZP GR 5 | 57 |
| 1 | 8041009 | SCREWCAP 1/4"-20 X 1 3/4" HCS ZP | 58 |
| 2 | 351231 | LOOP FOLDING HANDLE OS900SP | 59 |
| 2 | 520120 | PIN CLEVIS 3/8 x 2.125 | 60 |
| 1 | 381345 | PIN, CLEVIS 1/4 X 1-1/8 ZP | 61 |
| 2 | 360279 | RETAINER 3/8" BOLT PUSH NUT | 62 |
| 1 | 430141 | QB SWITCH BOX | 63 |
| 1 | 8172007 | WASHER 1/4 SAE 9/32 X 5/8 X 1/16 | 64 |
| 1 | 500281 | SWITCH LKG RKR B&S #493521 | 65 |
| 1 | 381201 | HANDLE RETRACTOR WA | 66 |
| 2 | 381158 | BLT-SLDR,SH.313"X.25",.25"-20X.438"G8ZP | 67 |
| 1 | 382132 | WA, BAIL PL1801 | 68 |
| 1 | 382332 | TINE LIFT CABLE, PL1801 | 69 |
| 1 | 380221 | CABLE CLUTCH 39" | 70 |
| 1 | 360316 | HARNESS WIRE 60" | 71 |
| 2 | 100356 | LABEL TINE ENGAGE PL | 82 |



PL1801 איורים ורשימות חלקים

| PL1801V | | PL1801H | | תיאור | מס. פריט |
|---------|---------|---------|---------|--|----------|
| כמות | מס. חלק | כמות | מס. חלק | | |
| 15 | 8165002 | 15 | 8165002 | NUT-HEX-NYLK, FLG .3125"-18 ZP | 15 |
| - | - | 1 | 360278 | ENGINE 4.0 HP HONDA W/6:1 - GX120U1HX2 | 72 |
| 1 | 360355 | - | - | ENGINE, B&S VANGUARD 5.5HP W6:1 AT 3 | |
| - | - | 1 | 381213 | SPCR, ENG SHAFT HONDA PL18 | 73 |
| 1 | 381215 | - | - | SPCR; ENG SHAFT VAN PL18 | |
| 1 | 9201080 | 1 | 9201080 | KEY 3/16" SQ X 1 1/4" | 74 |
| 1 | 381018 | 1 | 381018 | PULLEY 3.5" OD x 3/4" BORE | 75 |
| 2 | 8084106 | 2 | 8084106 | SCREW SET 5/16-18 X 5/16" | 76 |
| 1 | 520006 | 1 | 520006 | BELT BLADE DRIVE 5L45 (PBL) | 77 |
| 4 | 8041031 | 4 | 8041031 | SCREWCAP 5/16"-18 X 1 3/4" GR 5 HCS ZP | 78 |
| 4 | 8171003 | 4 | 8171003 | WASHER 5/16 FLAT ZP | 79 |
| 2 | 840215 | 2 | 840215 | TERMINAL 18-14 BLUE T-TAP | 80 |



PL1801V ו- PL1801H

| כמות | מס. חלק | תיאור | מס. פריט |
|------|---------|--------------------------------|----------|
| 1 | 382240 | BUSHING, SNAP 1.31" ID | 2 |
| 1 | 382292 | BUSHING, SNAP 1.81" ID | 3 |
| 4 | 381768 | WHEEL 12" WITH 5/8" BEARING | 5 |
| 4 | 8041151 | SCREWCAP 5/8-11 X 4-1/2 GR5 ZP | 6 |
| 4 | 8143007 | NUT JAM, 5/8-11 ZP | 7 |
| 14 | 380224 | RUBBER BUMPER, PUSH-IN | 11 |
| 1 | 100367 | LABEL BADGING PLUGR PL415 | 35 |
| 1 | 100365 | LABEL BADGING 10" LOGO ROUND | 36 |
| 1 | 381770 | COVER ASSEMBLY PL18 | 37 |
| 1 | 400424 | LABEL WARNING OPEI | 46 |
| 1 | 100354 | LABEL AERATING INST PL | 81 |
| 1 | 380239 | LABEL ROUND CORE T2V 2.5" | 85 |
| 2 | 890456 | LABEL PRODUCT DECAL SM CIRCLE | 86 |