



QV PUSH Gebruikershandleiding



QV PUSH ZUIGER Gebruikershandleiding

QV550V

Beginnend met serienummer: 050122001

Accessoires

Puinzakken en filter

VERSTELHENDEL	ZUIGERSLANGKIT	HANDREM	RAND VOOR PUINZAK	STANDAARD AFVALZAK	KAPFILTER	AFVAL EN STOFZAK
Hiermee kan de hendel omhoog of omlaag worden gebracht voor comfort.	127 mm (5") x 3 m (10') inklapbare slang voor zuigen op moeilijk te bereiken plaatsen	Vergrendelt de achterwielen om vrij bewegen te verhinderen.	Leidt stof weg van de gebruiker.	Standaard op QV-modellen. Voor stoffige omstandigheden.	Filtert stof uit de zuigeruitlaat.	Vangt stof op om weg van de gebruiker te houden.
P/N 831614	P/N 831018	P/N 831609	P/N 831268	P/N 831613	P/N 831226	P/N 831282

Vertaalde Instructies

BELANGRIJK- LEES AANDACHTIG VOOR GEBRUIK EN BEWAAR OM LATER TE KUNNEN RAADPLEGEN.



INHOUD

SPECIFICATIES	3
INSTRUCTIELABELS	4
VERPAKKINGSCHECKLIST & ASSEMBLAGE	5
BEDIENING EN ZORG VOOR ZAK	6-7
ONDERHOUD EN PROBLEMEN OPLOSSEN	8-9

NOT FOR REPRODUCTION



SPECIFICATIES

QV550V

HP	5.0 (3.73 kW)
Motor: Type	10V3320003F1
Motor: Brandstofcapaciteit	3.3 qt. (3.1 L)
Motor: Oliecapaciteit	0.63 qt. (0.60 L)
Gewicht totale eenheid:	180# (81.6 kg)
Totale lengte	63" (1.6m)
Totale breedte	33" (0.84m)
Totale hoogte	51" (1.3 m)
Max. gebruikshelling	20 ^o

NOT FOR REPRODUCTION



QVSP Gebruikershandleiding

INSTRUCTIELABELS

De hieronder getoonde labels zijn geïnstalleerd op uw BILLY GOAT® QV-zuiger. Indien er labels beschadigd zijn of ontbreken, dient u deze te vervangen voordat u de apparatuur gebruikt. Itemnummers van de Geïllustreerde Onderdelenlijst en onderdeelnummers worden gegeven om eenvoudiger vervangende labels te kunnen bestellen. De correcte positie voor ieder label kan worden bepaald door de getoonde Afbeelding en Itemnummers te raadplegen.

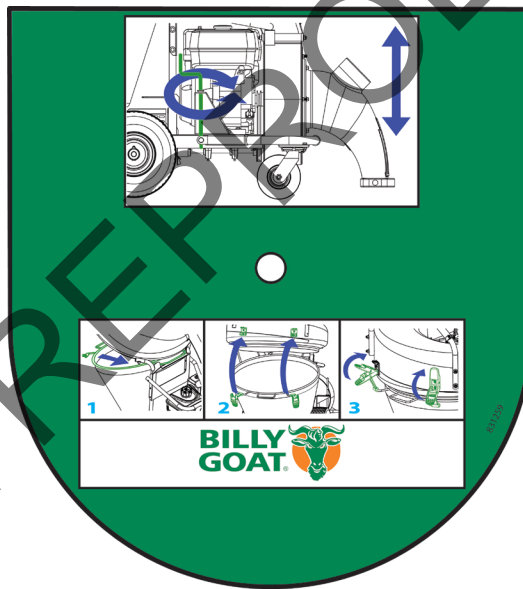
LABEL WAARSCHUWING
ITEM #35 P/N 831265



LABEL GAS
ITEM #106 P/N 810656



INSTRUCTIELABEL
ITEM # 37 P/N 831259



MOTORLABELS

BRIGGS AND STRATTON

WARNING

- Read and follow Operating Instructions before running engine.
- Gasoline is flammable. Allow engine to cool at least 2 minutes before fueling.
- Engines emit carbon monoxide, DO NOT run in enclosed area.





QVSP Gebruikershandleiding

VERPAKKINGSCHECKLIST

Uw Billy Goat wordt in één krat vanuit de fabriek geleverd. Hij is volledig geassembleerd met uitzondering van de zuigmond en hendel.



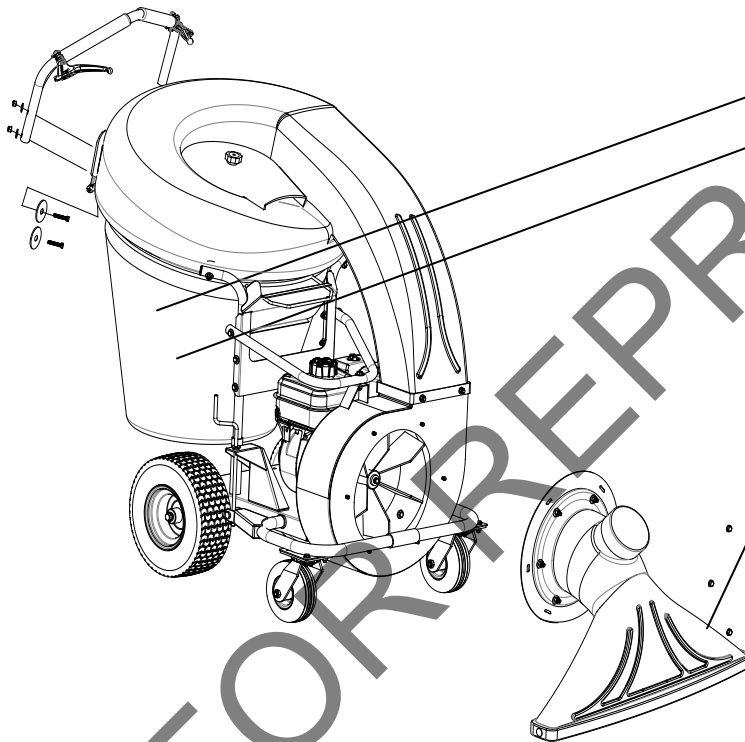
LEES alle veiligheidsinstructies voordat u de eenheid in elkaar zet.
PAS OP wanneer u de machine uit de doos verwijdert.



STOP OLIE IN DE MOTOR VOORDAT U DEZE START

ONDERDELENZAK & LITERATUUR ASSEMBLAGE

Garantiekaart P/N- 400972, Gebruikershandleiding P/N-27831516, Conformiteitsverklaring P/N-100506. Algemene veiligheids- en waarschuwingenhandleiding P/N-100294



Checklist onderdelen in de doos

- Puinzak P/N-831225
- Stofzak P/N-831268
- Zuigmond vooraan P/N-831606
- Literatuur assemblage P/N-831021
- Schroefdop 5/16"-18 x 1 3/4, 4 stuks
P/N-8041031
- Sluitring 2" OD x .344 ID, 4 stuks
P/N-810652
- Sluitring 5/16" vlak, 4 stuks
P/N-8171003
- Moervergrendeling 5/16"- 18, 4 stuks
P/N-8160002
- Briggs & Stratton 5.0 HP

MONTAGE

OPMERKING: Naar items in () kan zijn verwezen in de Onderdelenillustratie en Lijst met onderdelen op pagina's 10-13.

1. **HAAL** de machine uit de doos. Let op want kabels kunnen scheuren.

2. **VERWIJDER** de zak en bevestig de hendel op de kap met behulp van het gereedschap in de zak met onderdelen. De grote sluitring moet zich aan de binnenkant bevinden en de bout moet van binnenin de kap naar buiten lopen. De boog van de hendel moet naar de voorkant van de machine zijn gericht en de kabels mogen niet in elkaar zijn gedraaid.

OPMERKING: De linkerkabel moet lopen naar de rechterkant van de transmissie en de rechterkabel naar de linkerkant van de transmissie. Als de kabels in elkaar zijn gedraaid, stoort dit de bediening van de machine en verslijten de kabels sneller.

3. **BEVESTIG** de zuigmond vooraan (item 7) aan de behuizing en maak hem vast met de getande zeskantmoeren (item 58) in de zak met onderdelen.



GEBRUIK

BEDIENING VAN DE ZUIGER

⚠ WAARSCHUWING: De maximale TPM zijn ingesteld op de motor van de machine. Als u deze fabrieksinstellingen wijzigt, kan dit de machine beschadigen en de garantie doen vervallen.

HOOGTEAFSTELLING VAN DE ZUIGMOND: Pas dit aan door de knop in wijzerzin te draaien om de hoogte te vergroten en in tegenwijzerzin om ze te verlagen. Pas de hoogte van de zuigmond aan de oppervlakteomstandigheden en de grootte van het puin aan. Voor het zuigen van vlakke oppervlakken stelt u de zuigmond in op 12,7 mm (1/2") tot 15,8 mm (5/8") boven de grond. Stel hoger af voor oneffen terrein en graszoden.

VOOR MAXIMAAL OPHALEN: Pas de zuigmond dicht bij het puin af, maar zonder de luchtstroom in de zuigmond te blokkeren.
OPMERKING: Begraaf de zuigmond nooit in puin.

✋ ⚠ EEN VERSTOPTE ZUIGMOND & UITLAAT VRIJMAKEN: Zet motor uit en wacht tot de rotor volledig stilstaat. Koppel vervolgens de bougiekabel los. Verwijder verstoppingen met sterke handschoenen.

⚠ GEVAAR, de verstoppingen kunnen scherpe materialen bevatten. Sluit de bougiekabel opnieuw aan.

PUINZAK

Puinzakken zijn normale vervangbare slijtageonderdelen.

OPMERKING: Verwijder het puin regelmatig zodat de zak niet wordt overladen met meer gewicht dan u kunt dragen. Gebruik de stofrand wanneer het puin in stoffige omstandigheden wordt opgezogen.

Plaats de zak NIET op of nabij een heet oppervlak, zoals de motor. Laat de motor het eerst half uur lopen op halve kracht om de nieuwe zak in de gewenste toestand te brengen. Uw nieuwe zak heeft een inlooperperiode nodig om de poriën van het materiaal bestand te maken tegen voortijdige blokkering. Het hele oppervlak van de zak werkt als een filter en moet kunnen ademen om goed te kunnen zuigen. Zorg ervoor dat de motor volledig tot stilstand is gekomen voordat u de zak verwijdt of leegmaakt.

KAPFILTER

Kapfilters zijn normale vervangbare slijtageonderdelen. De kapfilter wordt alleen in stoffige omstandigheden gebruikt. Let op dat de filter NIET nat wordt. Maak alleen schoon met lichte perslucht.

STOFZAK

Stofzakken zijn normale vervangbare slijtageonderdelen. Zie de volgende pagina voor de zorg van stofzakken.

STOFFIGE OMSTANDIGHEDEN

Deze zuiger is ontworpen om afval, organisch materiaal en ander soortgelijk afval op te halen. Er worden echter vele zuigers gebruikt waar stof met afval is gemengd. Uw machine kan met tussenpozen zuigen in stoffige gebieden. Stof is de grootste oorzaak van verminderde zuigkracht. Maar als u deze regels volgt, dan kan uw machine blijven zuigen in stoffige omstandigheden:

- Laat de machine werken van inactief tot kwart kracht.
- De puinzakken moeten regelmatig worden schoongemaakt. Een zuiger met een schone, kussenzachte zak zal goed ophalen. Een met een vuile, kleine zak zal slecht ophalen. Als de zak vuil is, haal dan het puin eruit en schud hard met de zak om het stof eraf te krijgen. Als u een of meer puinzakken in reserve hebt, kunt u de downtime beperken wanneer vuile zakken worden gereinigd. Laat **GEEN** puin in de zak tijdens opslag.



QVSP Gebruikershandleiding

ZORG EN ONDERHOUD VAN STOFZAKKEN

Doel: De stofzak werkt als een secundaire filter die de hoeveelheid stof vermindert dat ontsnapt uit de zak.

Stofzakken mogen **ALLEEN** in droge en stoffige omstandigheden worden gebruikt. Als u een stofzak in vochtige of natte omstandigheden gebruikt, kan dit de stofzak beschadigen en de filter minder doeltreffend maken.

De stofzak kan worden geïnstalleerd door eenvoudig de overeenstemmende klittenbanden tussen de zak en stofzak te bevestigen. Na verloop van tijd vult de stofzak zich tijdens het gebruik met stof. Verwijder de stofzak, haal het losse stof eruit en reinig de zak. Voor een snelle reiniging schudt u de zak. Zie verder voor een grondige reiniging. Om de zak te verwijderen, maakt u gewoon de klittenband los.



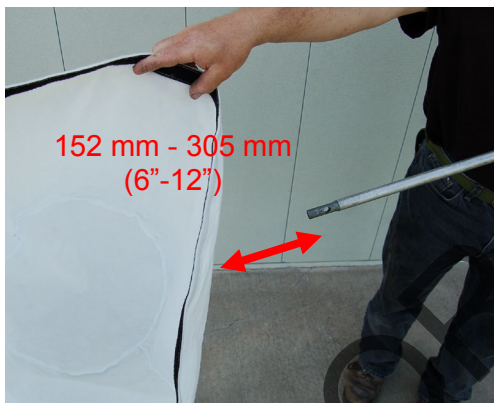
Informatie voor de zorg van stofzakken:



SLA DE ZAK NIET MET OF TEGEN VOORWERPEN



SCHEUR DE ZAK NIET



LICHT REINIGEN ALLEEN MET PERSLUCHT, VAN BUITEN NAAR BINNEN. HOUD DE ZUIGMOND OP 15-30 CM VAN DE STOF



MAAK NIET NAT

Stofzakken zijn normale vervangbare slijtageonderdelen. Vervanging P/N- 831282



ONDERHOUD

OPMERKING: Naar items in () kan zijn verwezen in de Onderdelenillustratie en Lijst met onderdelen op pagina's 10-13.

PERIODIEK ONDERHOUD

Periodiek onderhoud dient in de volgende termijnen te worden uitgevoerd:

Onderhoudshandeling	leder gebruik (dagelijks)	ledere 5 uur (dagelijks)	ledere 10 uur	ledere 25 uur	ledere 50 uur
Inspecteer op losse, versleten of beschadigde onderdelen		•			
Reinig de puinzak	•				
Controleer de bandenspanning	•			•	
Motor (zie motorhandleiding)					
Controleer op overmatige trilling		•			
Smeer de nippels					•

Vet: Wielen, zwenkwielen en aslagers.

Bandenspanning: Controleer regelmatig & onderhoud: SP 13" banden achteraan op 20 psi. (137,9 kpa).

VERWIJDERING VAN DE ROTOR

1. Koppel de bougiekabel los.
2. Maak de machine vast zodat ze niet beweegt.
3. Verwijder de zuigmond (item 7) van de behuizing, verwijder vervolgens de plaat waarop hij was bevestigd (item 30).
4. Haal de riem (item 22) van de onderste spoel (item 23) en schuif hem vervolgens van de rotorgroef. Als u hem niet van de onderste spoel kunt halen, maak dan de lagers (item 24) aan de onderkant los. Dit zorgt voor een beetje meer speling in de spoel.
5. Schuif de riem uit de riemgroef in de aandrijspoel van de rotorhub.
6. Verwijder de bout en vergrendelsluitring van de rotor.
7. Als de rotor vrij afschuift, ga dan verder naar (stap 12). **(Laat de rotor niet vallen).**
8. Als de rotor niet van de krukas schuift, plaats dan twee breekijzers tussen de rotor en de behuizing op tegenovergestelde zijden. Wrik de rotor weg van de motor tot het losraakt. *Kruipolie kan helpen om een vastgeraakte rotor los te maken.*
9. Schuif de rotor van de krukas en verwijder de rotor van de behuizing.
10. Plaats een nieuwe rotor, nieuwe bout en vergrendelsluitring van de rotor in de omgekeerde volgorde van verwijdering. (Zie de Onderdelenillustratie op pagina's 10-13 voor een uitsplitsing van de onderdelen en de Onderdelenlijst op pagina 10 voor de juiste specificaties voor de bout van de rotor.)
11. Wanneer de rotor is geplaatst, schuift u de riem terug in de groef op de hub en plaatst u hem terug op de onderste spoel. Draai de lagers opnieuw vast als ze los waren gemaakt.
12. Bevestig de plaat van de zuigmond en de zuigmond opnieuw in de omgekeerde volgorde van verwijdering.
13. Sluit de bougiekabel opnieuw aan.
14. Controleer op de juiste werking.

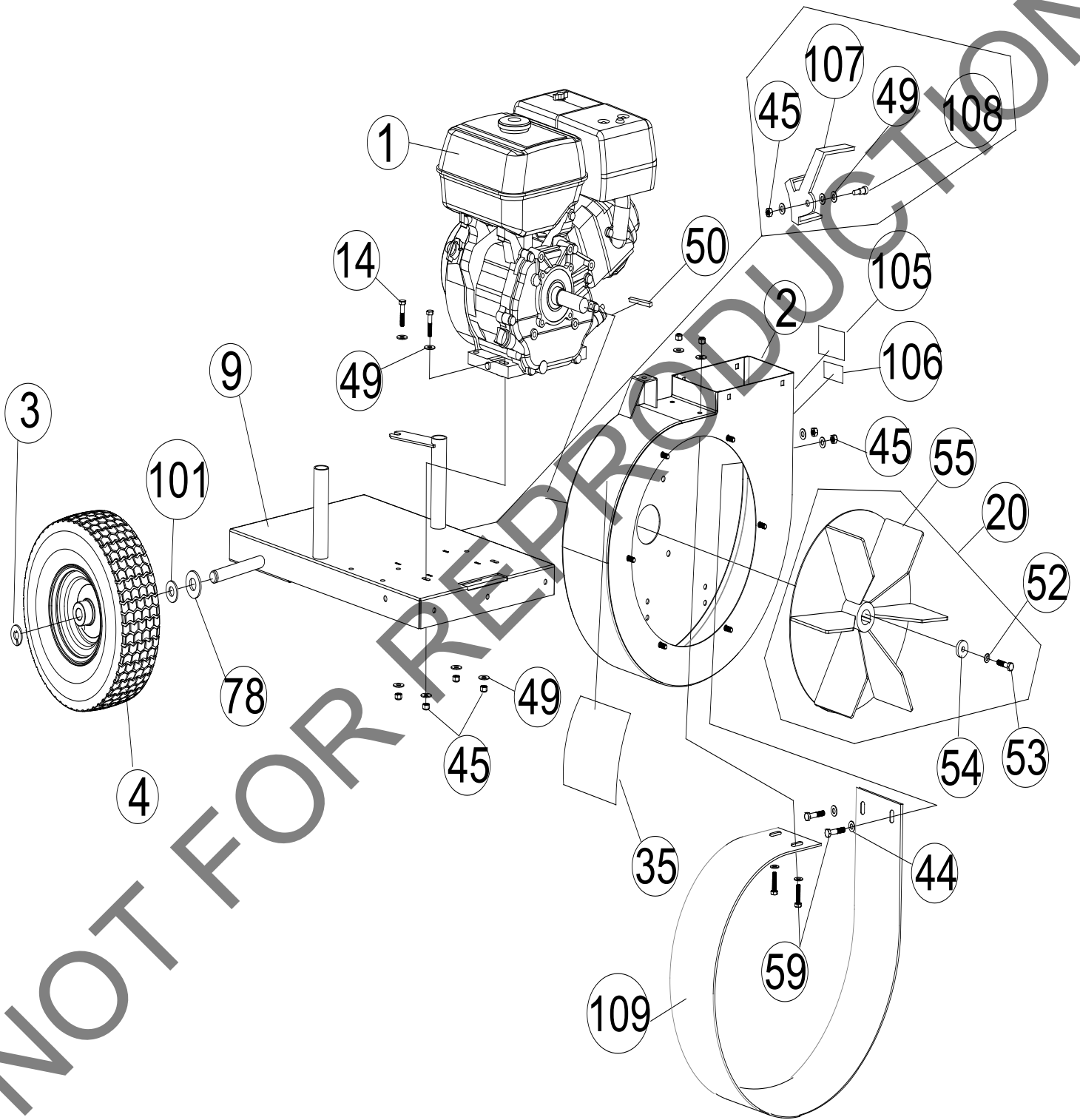


PROBLEMEN OPlossen

Probleem	Mogelijke oorzaak	Oplossing
Abnormale trilling	Rotor is los of in onbalans of motor is los.	Controleer rotor en vervang indien nodig. Controleer motor.
Zuigt niet of zuigt slecht	Vuile puinzak. Zuigmond te hoog of te laag afgesteld. Dop van slangset ontbreekt. Verstopte zuigmond of uitlaat. Te veel puin.	Reinig de puinzak. Schud de zak schoon of was hem. Pas hoogte zuigmond aan. Zoek de dop van slangset. Maak zuigmond of uitlaat vrij. Laat lucht puin aanvoeren.
Motor start niet.	Stopschakelaar staat uit. Gas in stand uit. Motor niet volledig in gaspositie. Geen benzine meer. Slechte of oude benzine. Bougiekabel ontkoppeld. Vuile luchtfilter. Laag oliepeil (alleen Honda)	Controleer de stopschakelaar, gas, gaspositie en benzine. Sluit de bougiekabel aan. Reinig of vervang luchtfilter. Of neem contact op met een gekwalificeerde technicus.
Machine is geblokkeerd, kan niet worden verplaatst	Puin vast aan rotor. Motorprobleem.	Zie pagina 6. Neem contact op met een motordealer voor motorproblemen.
Zuigmond schuurt de grond bij laagste hoogteafstelling.	Hoogte van zuigmond niet goed afgesteld.	Stel hoogte zuigmond af (zie Hoogteafstelling van de zuigmond voor harde oppervlakken op pagina 6).



QV PUSH ENGINE PARTS DRAWING



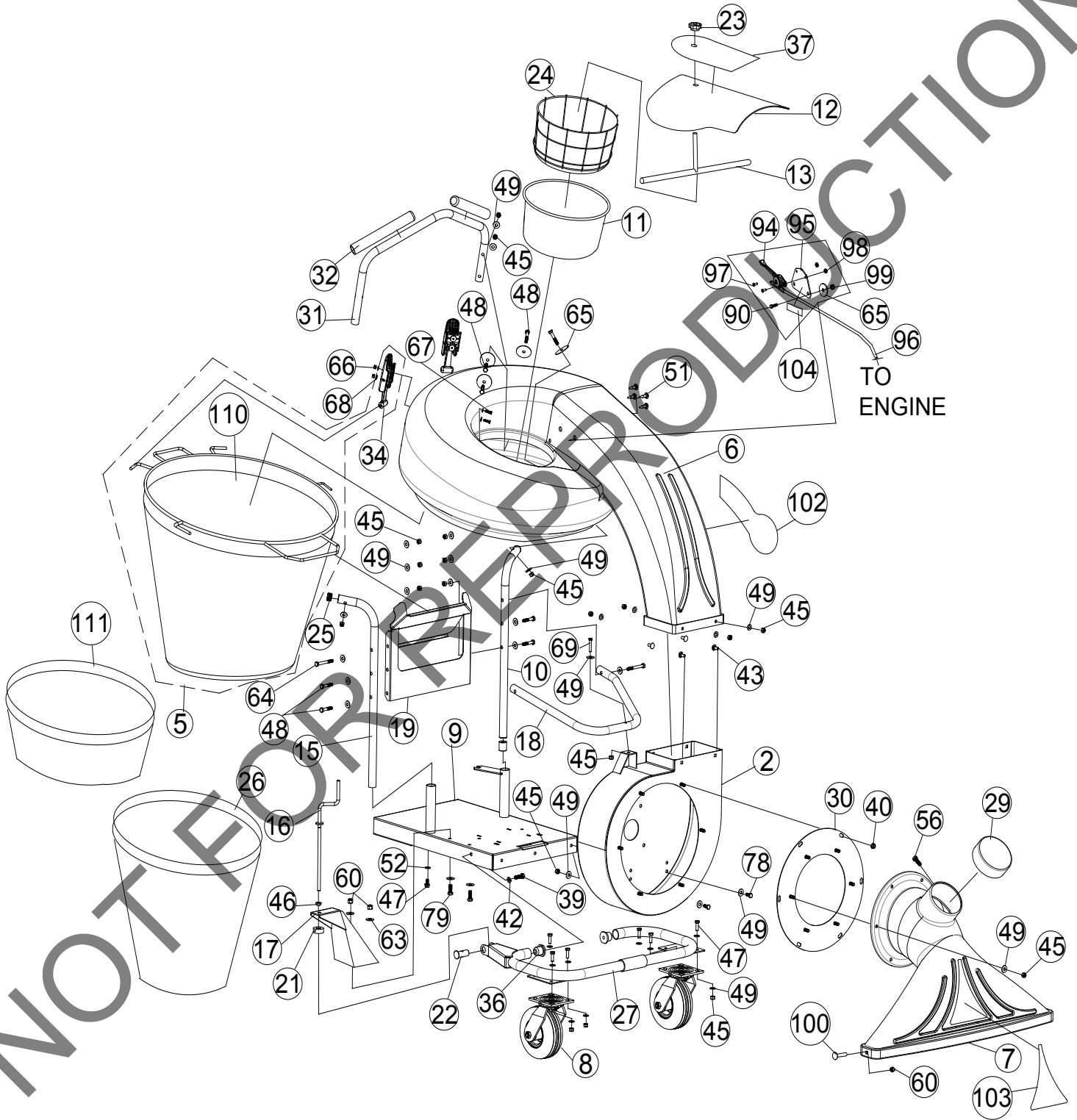


QV PUSH ENGINE PARTS LIST

ITEM	DESCRIPTION	QV550V P/N	QTY
1	ENGINE, 160CC, VANGUARD	382531	1
2	HOUSING WA W/LABELS	831600	1
3	SNAP RING 3/4	850230	1
4	WHEEL 13" X 5" PNEU	440054	2
9	ENGINE BASE WA	831106	1
14	SCREWCAP 5/16"-18 X 1 1/2" HCS ZP	8041030	4
20	IMPELLER ASSY	831601	1
35	LABEL WARNING QV	831265	1
44	WASHER 5/16" SAE	8172008	8
45	NUT LOCK 5/16"-18 HEX ZP	8160002	14
49	WASHER 5/16" FLAT	8171003	7
50	KEY 3/16" SQ X 2 1/4"	9201087	1
52	WASHER LOCK 5/16" SPLIT	8177011	1
53	SCREWCAP 5/16"-24 X 2 1/4" GR.8 W/PATCH	831272	1
54	WASHER 1.125 OD X 0.344 ID X 0.25	441150	1
55	IMPELLER 5HP WA (torque 17-22 ft.lbs [23-30 N.m])	831104	1
59	SCREWCAP 5/16"-18 X 3/4" GR 5 HCS ZP	8041026	4
78	WASHER 3/4" SAE	8172015	2
101	WASHER .765 ID X 1.25 OD X .06	850238	2
105	LABEL MADE IN USA	520116	1
106	LABEL PATENT PENDING	500183	1
107	BRACKET BRAKE QV	831295	1
108	BOLT SHOULDER 3/8" X 1/2"	830528	1
109	LINER QV	831283	1



QV PUSH HOOD PARTS DRAWING





QV PUSH HOOD PARTS LIST

ITEM	DESCRIPTION	QV550V P/N	QTY
2	HOUSING QV WA W/LABELS	831600	1
5	BAG QV	831612	1
6	HOOD QV	831605	1
7	NOZZLE 32" W/LABELS	831606	1
8	CASTER SWIVEL QV	831201	2
9	ENGINE BASE 5 HP WA SP	831105	1
10	HANDLE LOWER LFT	831404	1
11	HOOD FILTER	831226	1
12	HOOD SCOOP QV PUSH W/LABEL	831604	1
13	ROD FILTER HOLDER QV	831266	1
15	HANDLE LOWER RT	831403	1
16	HEIGHT ADJ ROD	831214	1
17	HEIGHT ADJ BRACKET WA	831110	1
18	HANDLE WISHBONE	831405	1
19	BRACKET HANDLE SUPPORT	831222	1
21	STOP COLLAR	831216	1
22	PIVOT HEIGHT ADJ WA	831117	1
23	KNOB 3/8" - 16 SOLID HUB	811230	1
24	FILTER FRAME	831223	1
25	PLUG TUBE INSERT 1" OD	890132	2
26	DUST SOCK DOUBLE LAYER QV	831282	1
27	FRAME CASTER QV WA	831108	1
29	CAP 5" VINYL BLACK	831211	1
30	PLATE NOZZLE WA QV	831109	1
31	HANDLE UPPER QV	831406	1
32	GRIP 1" OD X 9.5"	430342	2
34	BAG LATCH	840016	2
36	BUSHING FRAME PIVOT	831207	2
37	LABEL INSTRUCTION QV	831258	1
39	SCREWCAP 3/8"-16 X 1 1/4" HCS ZP	8041051	2
40	NUT 5/16"-18 SER HEX WSHR FLNG ZP	350346	6
42	WASHER LOCK 3/8" ST MED	8177012	2
43	BOLT CARRIAGE 5/16"-18 X 3/4" ZP	8024039	4
45	NUT LOCK 5/16"-18 HEX ZP	8160002	33
46	BUSING HEIGHT ADJ BRKT QV	831215	1
47	SCREWCAP 5/16"-18 X 1" HCS ZP	8041028	8
48	SCREWCAP 5/16"-18 X 1 3/4" HCS ZP	8041031	10
49	WASHER 5/16" FLAT	8171003	45
51	PLUG SNAP RIVET 0.232 DIA	840114	4
52	WASHER LOCK 5/16" SPLIT	8177011	2
56	SCREW PLASTITE 1/4"-20 X 3/4" HWH ZP	840082	1
60	NUT LOCK 3/8" -16 HEX	8160003	4
63	WASHER 3/8" FLAT	8171004	4
64	SCREWCAP 5/16"-18 2 3/4" HCS ZP	8041035	2
65	WASHER 2" OD X 0.344 ID X 16 GA	810652	8
66	NUT LOCK #10-24 HEX	8155007	4
67	SCREW MACH #10-24 X 3/4"	8059136	4
68	WASHER #10 SAE	8172005	8
69	SCREWCAP 5/16"-18 X 1 1/2"	8041030	1
78	SCREWCAP 5/16"-18 X 3/4" HCS ZP	8041026	4
79	SCREWCAP 3/8"-16 X 1" HCS ZP	8041050	2

ITEM	DESCRIPTION	QV550V P/N	QTY
90	SCREWCAP 1/4"-20 X 3/4"	8041004	2
94	CONTROL THROTTLE	440013	1
95	PLATE THROTTLE	500358	1
96	CABLE THROTTLE	440178	1
97	SCREW MACH HD PHIL #10-24	830514	2
98	NUT LOCK LT #10-24	8164005	2
99	NUT FLANGE 1/4"-20	900453	2
100	BOLT CARRIAGE 3/8"-16 X 1"	8024058	2
102	LABEL BADGING QV	831260	2
103	LABEL NOZZLE QV	831261	1
104	LABEL THROTTLE	810656	1
110	BAG QV NO CLASPS SERVICE	831613	1
111	DUST SKIRT	831268	1