



# QVSP Gebruikershandleiding



Afbeelding weergegeven met optionele accessoires

## QVSP ZUIGER Gebruikershandleiding

QV50VSP

Beginnend met serienummer: 050122001

### Accessoires

### Puinzakken en filter

VERSTELHENDEL	ZUIGERSLANGKIT	HANDREM	RAND VOOR PUINZAK	STANDAARD AFVALZAK	KAPFILTER	AFVAL EN STOFZAK
Hiermee kan de hendel omhoog of omlaag worden gebracht voor comfort.	127 mm (5") x 3 m (10') inklapbare slang voor zuigen op moeilijk te bereiken plaatsen	Vergrendelt de achterwielen om vrij bewegen te verhinderen.	Leidt stof weg van de gebruiker.	Standaard op QV-modellen. Voor stoffige omstandigheden.	Filtert stof uit de zuigeruitlaat.	Vangt stof op om weg van de gebruiker te houden.
P/N 831614	P/N 831018	P/N 831609	P/N 831268	P/N 831613	P/N 831226	P/N 831282

### Originele instructies

**BELANGRIJK- LEES AANDACHTIG VOOR GEBRUIK EN BEWAAR OM LATER TE KUNNEN RAADPLEGEN.**



### INHOUD

SPECIFICATIES	3
INSTRUCTIELABELS	4
VERPAKKINGSCHECKLIST & ASSEMBLAGE	5
BEDIENING EN ZORG VOOR ZAK	6-7
ONDERHOUD EN PROBLEMEN OPLOSSEN	8-9

NOT FOR REPRODUCTION



### SPECIFICATIES

#### QV550VSP

HK	5.0 (3.73 kW)
Motor: Type	10V3320003F1
Motor: Brændstofkapacitet	3.3 qt. (3.1 L)
Motor: Oliekapacitet	0.63 qt. (0.60 L)
Enhedens samlede vægt:	234 lbs (106 kg)
Samlet længde	63" (1.6m)
Samlet bredde	33" (0.84m)
Samlet højde	51" (1.3 m)
Maks. hældning	20 <sup>0</sup>

NOT FOR REPRODUCTION



# QVSP Gebruikershandleiding

## INSTRUCTIELABELS

De hieronder getoonde labels zijn geïnstalleerd op uw BILLY GOAT® QVSP-zuiger. Indien er labels beschadigd zijn of ontbreken, dient u deze te vervangen voordat u de apparatuur gebruikt. Itemnummers van de Geïllustreerde Onderdelenlijst en onderdeelnummers worden gegeven om eenvoudiger vervangende labels te kunnen bestellen. De correcte positie voor ieder label kan worden bepaald door de getoonde Afbeelding en Itemnummers te raadplegen.

LABEL WAARSCHUWING  
ITEM #35 P/N 831265



LABEL GAS  
ITEM #106 P/N 810656

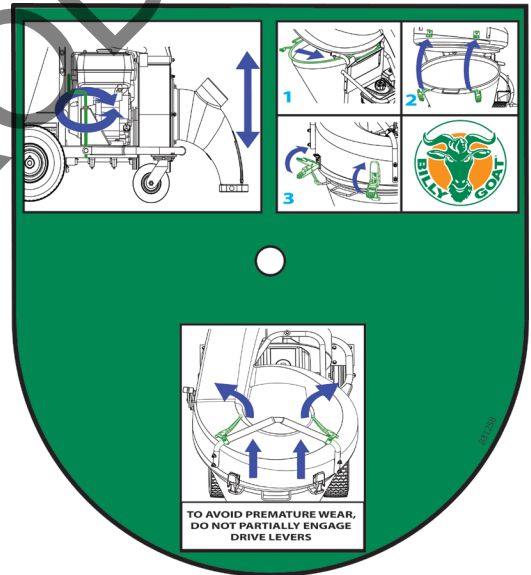


LABEL GEVAARBEVEILIGINGEN  
ITEM #106 P/N 900327

LABEL AANDRIJFRICHTING  
ITEM # 38 P/N 831270

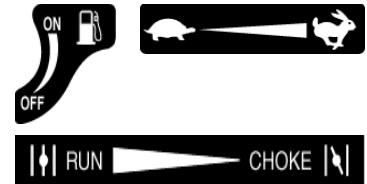
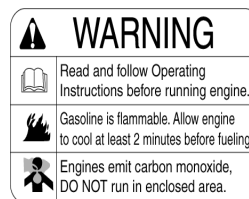


INSTRUCTIELABEL  
ITEM # 37 P/N 831258



## MOTORLABELS

BRIGGS AND STRATTON





## QVSP Gebruikershandleiding

### VERPAKKINGSCHECKLIST

Uw Billy Goat wordt in één krat vanuit de fabriek geleverd. Hij is volledig geassembleerd met uitzondering van de zuigmond en hendel.



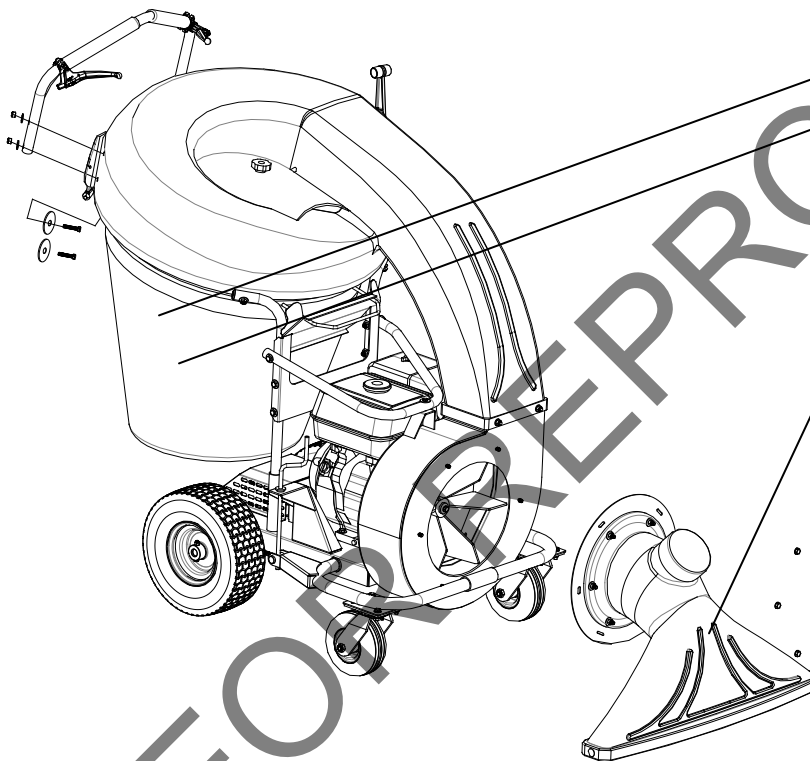
**LEES** alle veiligheidsinstructies voordat u de eenheid in elkaar zet.  
**PAS OP** wanneer u de machine uit de doos verwijdert.



**STOP OLIE IN DE MOTOR VOORDAT U DEZE START**

### ONDERDELENZAK & LITERATUUR ASSEMBLAGE

Garantiekaart P/N- 400972, Gebruikershandleiding P/N-27831517, Conformiteitsverklaring P/N-100506. Algemene veiligheids- en waarschuwingenhandleiding P/N-100294



#### Checklist onderdelen in de doos

- Puinzak P/N-831225
- Stofzak P/N-831268
- Zuigmond vooraan P/N-831606
- Literatuur assemblage P/N-831019
- Schroefdop 5/16"-18 x 1 3/4, 4 stuks  
P/N-8041031
- Sluitring 2" OD x .344 ID, 4 stuks  
P/N-810652
- Sluitring 5/16" vlak, 4 stuks  
P/N-8171003
- Moervergrendeling 5/16"- 18, 4 stuks  
P/N-8160002
- Briggs and Stratton 5 HP

### MONTAGE

**OPMERKING:** Naar items in ( ) kan zijn verwezen in de Onderdelenillustratie en Lijst met onderdelen op pagina's 10-13.

1. **HAAL** de machine uit de doos. Let op want kabels kunnen scheuren.

2. **VERWIJDER** de zak en bevestig de hendel op de kap met behulp van het gereedschap in de zak met onderdelen. De grote sluitring moet zich aan de binnenkant bevinden en de bout moet van binnenin de kap naar buiten lopen. De boog van de hendel moet naar de voorkant van de machine zijn gericht en de kabels mogen niet in elkaar zijn gedraaid.

**OPMERKING:** De linkerkabel moet lopen naar de rechterkant van de transmissie en de rechterkabel naar de linkerkant van de transmissie. Als de kabels in elkaar zijn gedraaid, stoort dit de bediening van de machine en verslijten de kabels sneller.

3. **BEVESTIG** de zuigmond vooraan (item 7) aan de behuizing en maak hem vast met de getande zeskantmoeren (item 58) in de zak met onderdelen.



## GEBRUIK

### BEDIENING VAN DE ZUIGER

**⚠ WAARSCHUWING:** De maximale TPM zijn ingesteld op de motor van de machine. Als u deze fabrieksinstellingen wijzigt, kan dit de machine beschadigen en de garantie doen vervallen.

**HOOGTEAFSTELLING VAN DE ZUIGMOND:** Pas dit aan door de knop in wijzerzin te draaien om de hoogte te vergroten en in tegenwijzerzin om ze te verlagen. Pas de hoogte van de zuigmond aan de oppervlakteomstandigheden en de grootte van het puin aan. Voor het zuigen van vlakke oppervlakken stelt u de zuigmond in op 12,7 mm (1/2") tot 15,8 mm (5/8") boven de grond. Stel hoger af voor oneffen terrein en graszoden.

**VOOR MAXIMAAL OPHALEN:** Pas de zuigmond dicht bij het puin af, maar zonder de luchtstroom in de zuigmond te blokkeren.  
**OPMERKING:** Begraaf de zuigmond nooit in puin.

**✋ ⚠ EEN VERSTOPTE ZUIGMOND & UITLAAT VRIJMAKEN:** Zet motor uit en wacht tot de rotor volledig stilstaat. Koppel vervolgens de bougiekabel los. Verwijder verstoppingen met sterke handschoenen.

**⚠ GEVAAR,** de verstoppingen kunnen scherpe materialen bevatten. Sluit de bougiekabel opnieuw aan.

### VOORTSTUWING

Plaats eerst de hendel voor vooruit of achteruit in de gewenste positie. (Als de hendel rechtop staat, staat de machine in de stand neutraal). Om in een rechte lijn te rijden, drukt u op beide hendels. Om naar rechts te draaien, drukt u alleen op de rechterhendel en om links te draaien, drukt u op de linkerhendel. Als er geen hendels zijn ingeschakeld, rijdt de machine vrij rond. Schakel de transmissie **NIET** gedeeltelijk in wanneer u de hendels bedient. De hendels moeten volledig ingeschakeld zijn. Een langdurige gedeeltelijke inschakeling kan interne schade aan de transmissie veroorzaken.

### PUINZAK

Puinzakken zijn normale vervangbare slijtageonderdelen.

**OPMERKING:** Verwijder het puin regelmatig zodat de zak niet wordt overladen met meer gewicht dan u kunt dragen. Gebruik de stofrand wanneer het puin in stoffige omstandigheden wordt opgezogen.

**Plaats de zak NIET op of nabij een heet oppervlak,** zoals de motor. Laat de motor het eerst half uur lopen op halve kracht om de nieuwe zak in de gewenste toestand te brengen. Uw nieuwe zak heeft een inlooperperiode nodig om de poriën van het materiaal bestand te maken tegen voortijdige blokkering. Het hele oppervlak van de zak werkt als een filter en moet kunnen ademen om goed te kunnen zuigen. Zorg ervoor dat de motor volledig tot stilstand is gekomen voordat u de zak verwijdt of leegmaakt.

### KAPFILTER

Kapfilters zijn normale vervangbare slijtageonderdelen. De kapfilter wordt alleen in stoffige omstandigheden gebruikt. Let op dat de filter **NIET** nat wordt. Maak alleen schoon met lichte perslucht.

### STOFZAK

Stofzakken zijn normale vervangbare slijtageonderdelen. Zie de volgende pagina voor de zorg van stofzakken.

### STOFFIGE OMSTANDIGHEDEN

Deze zuiger is ontworpen om afval, organisch materiaal en ander soortgelijk afval op te halen. Er worden echter vele zuigers gebruikt waar stof met afval is gemengd. Uw machine kan met tussenpozen zuigen in stoffige gebieden. Stof is de grootste oorzaak van verminderde zuigkracht. Maar als u deze regels volgt, dan kan uw machine blijven zuigen in stoffige omstandigheden:

- Laat de machine werken van inactief tot kwart kracht.
- De puinzakken moeten regelmatig worden schoongemaakt. Een zuiger met een schone, kussenzachte zak zal goed ophalen. Een met een vuile, kleine zak zal slecht ophalen. Als de zak vuil is, haal dan het puin eruit en schud hard met de zak om het stof eraf te krijgen. Als u een of meer puinzakken in reserve hebt, kunt u de downtime beperken wanneer vuile zakken worden gereinigd. Laat **GEEN** puin in de zak tijdens opslag.



## QVSP Gebruikershandleiding

### ZORG EN ONDERHOUD VAN STOFZAKKEN

**Doel:** De stofzak werkt als een secundaire filter die de hoeveelheid stof vermindert dat ontsnapt uit de zak.

Stofzakken mogen **ALLEEN** in droge en stoffige omstandigheden worden gebruikt. Als u een stofzak in vochtige of natte omstandigheden gebruikt, kan dit de stofzak beschadigen en de filter minder doeltreffend maken.

De stofzak kan worden geïnstalleerd door eenvoudig de overeenstemmende klittenbanden tussen de zak en stofzak te bevestigen. Na verloop van tijd vult de stofzak zich tijdens het gebruik met stof. Verwijder de stofzak, haal het losse stof eruit en reinig de zak. Voor een snelle reiniging schudt u de zak. Zie verder voor een grondige reiniging. Om de zak te verwijderen, maakt u gewoon de klittenband los.



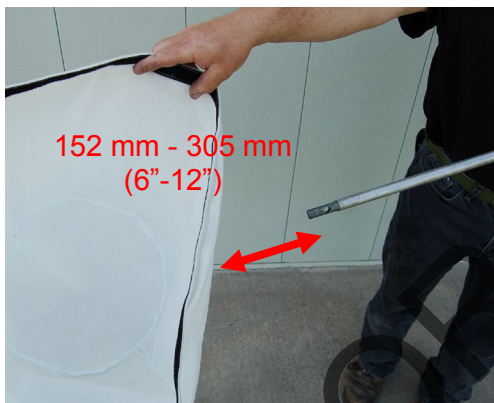
**Informatie voor de zorg van stofzakken:**



**SLA DE ZAK NIET MET OF TEGEN VOORWERPEN**



**SCHEUR DE ZAK NIET**



**LICHT REINIGEN ALLEEN MET PERSLUCHT, VAN BUITEN NAAR BINNEN. HOUD DE ZUIGMOND OP 15-30 CM VAN DE STOF**



**MAAK NIET NAT**

Stofzakken zijn normale vervangbare slijtageonderdelen. Vervanging P/N- 831282



## ONDERHOUD

**OPMERKING:** Naar items in ( ) kan zijn verwezen in de Onderdelenillustratie en Lijst met onderdelen op pagina's 10-13.

### PERIODIEK ONDERHOUD

Periodiek onderhoud dient in de volgende termijnen te worden uitgevoerd:

Onderhoudshandeling	leder gebruik (dagelijks)	ledere 5 uur (dagelijks)	ledere 10 uur	ledere 25 uur	ledere 50 uur
Inspecteer op losse, versleten of beschadigde onderdelen		•			
Reinig de puinzak	•				
Controleer de bandenspanning	•			•	
Motor (zie motorhandleiding)					
Controleer op overmatige trilling		•			
Controleer de riem					•
Smeer de nippels					•

**Vet:** Wielen, zwenkwielen en aslagers.

**Bandenspanning:** Controleer regelmatig & onderhoud: SP 13" banden achteraan op 20 psi. (137,9 kpa).

### VERWIJDERING VAN DE ROTOR

1. Koppel de bougiekabel los.
2. Maak de machine vast zodat ze niet beweegt.
3. Verwijder de zuigmond (item 7) van de behuizing, verwijder vervolgens de plaat waarop hij was bevestigd (item 30).
4. Haal de riem (item 22) van de onderste spoel (item 23) en schuif hem vervolgens van de rotorgroef. Als u hem niet van de onderste spoel kunt halen, maak dan de lagers (item 24) aan de onderkant los. Dit zorgt voor een beetje meer speling in de spoel.
5. Schuif de riem uit de riemgroef in de aandrijfspoel van de rotorhub.
6. Verwijder de bout en vergrendelsluiting van de rotor.
7. Als de rotor vrij afschuift, ga dan verder naar (stap 12). **(Laat de rotor niet vallen).**
8. Als de rotor niet van de krukas schuift, plaats dan twee breekijzers tussen de rotor en de behuizing op tegenovergestelde zijden. Wrik de rotor weg van de motor tot het losraakt. *Kruipolie kan helpen om een vastgeraakte rotor los te maken.*
9. Schuif de rotor van de krukas en verwijder de rotor van de behuizing.
10. Plaats een nieuwe rotor, nieuwe bout en vergrendelsluiting van de rotor in de omgekeerde volgorde van verwijdering. (Zie de Onderdelenillustratie op pagina's 10-13 voor een uitsplitsing van de onderdelen en de Onderdelenlijst op pagina 11 voor de juiste specificaties voor de bout van de rotor.)
11. Wanneer de rotor is geplaatst, schuift u de riem terug in de groef op de hub en plaatst u hem terug op de onderste spoel. Draai de lagers opnieuw vast als ze los waren gemaakt.
12. Bevestig de plaat van de zuigmond en de zuigmond opnieuw in de omgekeerde volgorde van verwijdering.
13. Sluit de bougiekabel opnieuw aan.
14. Controleer op de juiste werking.

### AANDRIJVING

Riemen zijn normale vervangbare slijtageonderdelen.

### VERVANGEN RIEM

1. Volg stap 1-9 in het hoofdstuk rotor verwijderen. De rotor moet worden verwijderd om de riem te vervangen.
2. Maak de reeks schroeven los op de spoel aan het uiteinde van de as. Zo kan de spoel uit de weg van de riem worden geschoven. Haal de oude riem van de spoel.
3. Verwijder de oude riem door hem door de behuizing te voeren en vervang hem door een nieuwe. Zorg er daarbij voor dat u de riem van rond de onderste spoel haalt.

Vervolgd op de volgende pagina

Onderdeelnr. 27831517NL





## QVSP Gebruikershandleiding

4. Plaats de rotor en zorg ervoor dat de riem zich in de groef op de hub bevindt. Gebruik nieuw gereedschap om de rotor te bevestigen. Hergebruik oude rotorbouten **NIET**.
5. Lijn de spoel uit zodat de riem recht loopt, draai vervolgens de reeks schroeven vast. **OPMERKING:** Zorg ervoor dat de sleutel in de onderste spoel zich nog steeds op zijn plaats bevindt en er niet uit is gevallen.
6. Bevestig de plaat van de zuigmond en de zuigmond opnieuw in de omgekeerde volgorde van verwijdering.
7. Sluit de bougiekabel opnieuw aan.
8. Controleer op de juiste werking.

### INSTELLING VAN DE AANDRIJVINGSKABEL

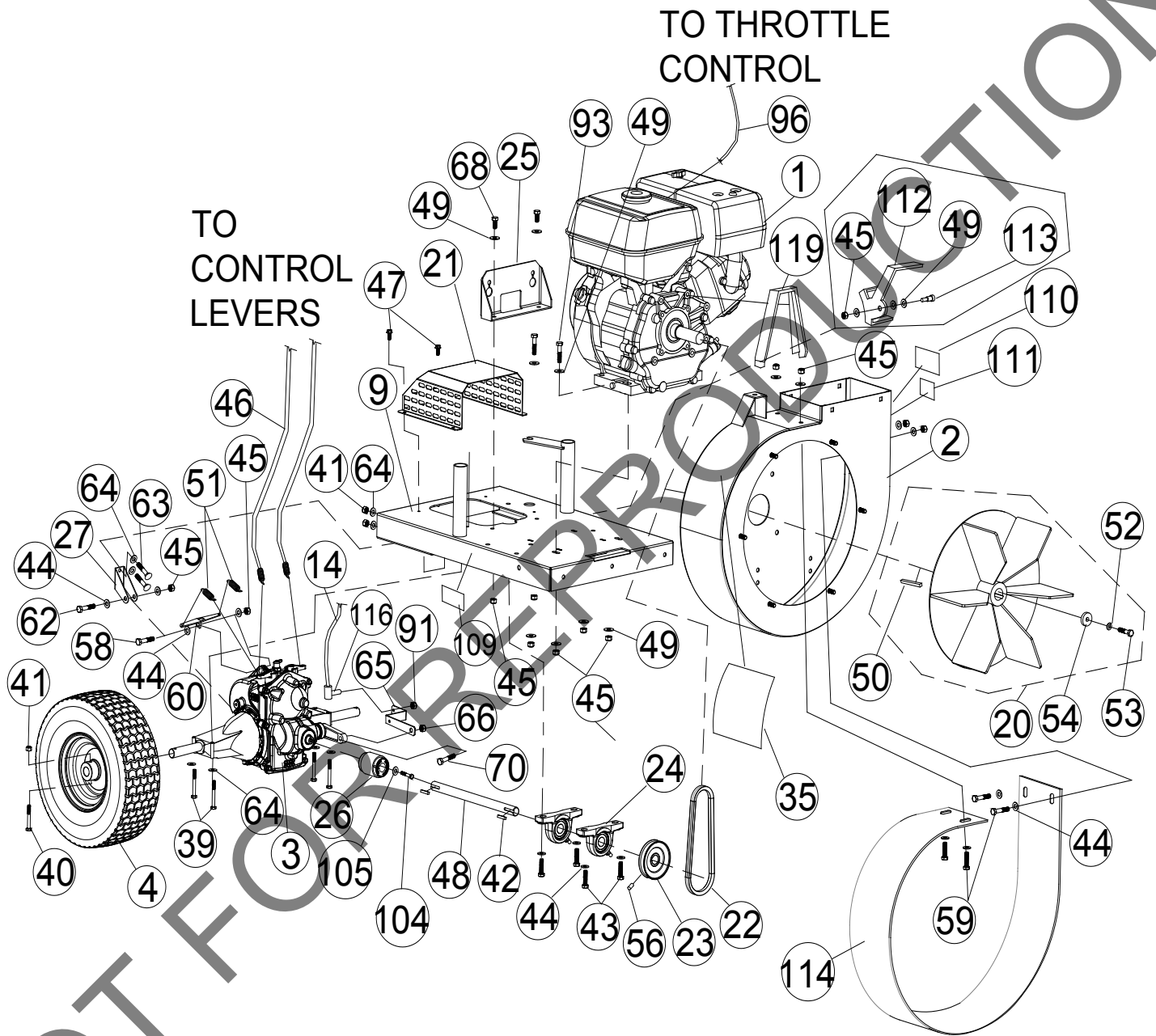
1. Koppel de bougiekabel los.
2. Verwijder de zak (item 5) en transmissiedeksel (item 21) waarmee de hendels van de transmissieaandrijving zichtbaar worden.
3. Draai de twee moeren los op de buis van de kabel die in de hendels van de aandrijving gaan.
4. De spanning op de hendel van de aandrijving vermindert wanneer de buis van de kabel omhoog naar de hendel wordt verplaatst en de spanning stijgt wanneer de buis verder van de hendel wordt verplaatst. **OPMERKING:** Als u de buis te veel in een van beide richtingen verplaatst, wordt de hendel van de aandrijving aanhouden ingeschakeld of helemaal niet ingeschakeld.
5. Wanneer u de hendels van de aandrijving inschakelt, controleert u de blootgestelde transmissie om ervoor te zorgen dat de armen correct inschakelen en terugkeren naar een uitgeschakelde positie.
6. Bevestig het transmissiedeksel en de zak opnieuw.
7. Sluit de bougiekabel opnieuw aan.
8. Controleer op de juiste werking.

### PROBLEEM OPLOSSEN

Probleem	Mogelijke oorzaak	Oplossing
Abnormale trilling	Rotor is los of in onbalans of motor is los.	Controleer rotor en vervang indien nodig. Controleer motor.
Zuigt niet of zuigt slecht	Vuile puinzak. Zuigmond te hoog of te laag afgesteld. Dop van slangset ontbreekt. Verstopte zuigmond of uitlaat. Te veel puin.	Reinig de puinzak. Schud de zak schoon of was hem. Pas hoogte zuigmond aan. Zoek de dop van slangset. Maak zuigmond of uitlaat vrij. Laat lucht puin aanvoeren.
Motor start niet.	Stopschakelaar staat uit. Gas in stand uit. Motor niet volledig in gaspositie. Geen benzine meer. Slechte of oude benzine. Bougiekabel ontkoppeld. Vuile luchtfilter. Laag oliepeil (alleen Honda)	Controleer de stopschakelaar, gas, gaspositie en benzine. Sluit de bougiekabel aan. Reinig of vervang luchtfilter. Of neem contact op met een gekwalificeerde technicus.
Machine is geblokkeerd, kan niet worden verplaatst	Puin vast aan rotor. Motorprobleem.	Zie pagina 6. Neem contact op met een motordealer voor motorproblemen.
Zuigmond schuurt de grond bij laagste hoogteaafstelling.	Hoogte van zuigmond niet goed afgesteld.	Stel hoogte zuigmond af (zie Hoogteaafstelling van de zuigmond voor harde oppervlakken op pagina 6).
Niet zelfrijdend	Transmissie niet in versnelling. Aandrijfhendels worden niet ingeschakeld. Versleten, gebroken of slecht geplaatste riem. Terugtrekveren op transmissie gebroken.	Controleer selectie voorwaartse/achterwaartse versnelling. Controleer afstelling van aandrijfhendelkabel en riem. Controleer terugtrekveren op transmissie.
Zelfrijdende aandrijving wil niet uitschakelen	Aandrijfhendels zijn te vast afgesteld en houden de transmissie ingeschakeld.	Pas de cilinders op de aandrijfhendels aan om de spanning op de transmissie te verlagen.



## QVSP ENGINE PARTS DRAWING





## QVSP Gebruikershandleiding

### QVSP ENGINE PARTS LIST

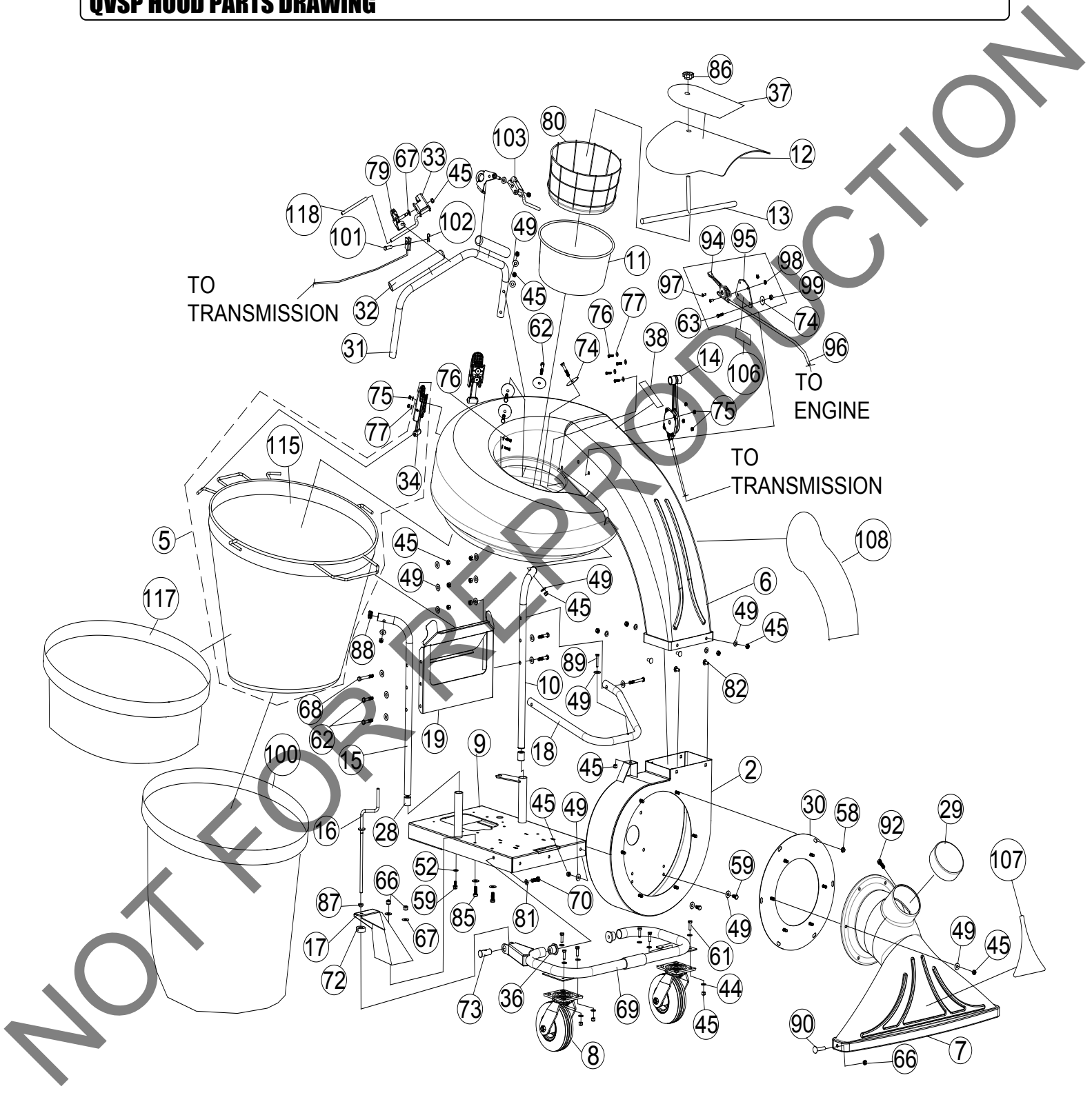
ITEM	DESCRIPTION	QV550VSP P/N	QTY
1	ENGINE, 160CC, VANGUARD	382531	1
2	HOUSING WA W/LABELS	831600	1
3	TRANSAXLE HYDRO GEAR	831218	1
4	WHEEL 13" X 5" PNEU	831203	2
9	ENGINE BASE WA	831105	1
14	CABLE SHIFTER CONTROL	831228	1
20	IMPELLER ASSY 5HP (torque 17-22 ft.lbs [23-30 N.m])	831607	1
21	COVER TRANSAXLE WA	831114	1
22	BELT GATES 6822	831219	1
	BELT GATES 6824	-	-
23	PULLEY 3.25 X 3/4" BORE	610417	1
24	BEARING 3/4" CAST P BLOCK	350133	2
25	BRACKET MOUNT CONTROL CABLE	831113	1
26	COUPLER TRANSAXLE	831205	1
27	BRACKET ANTI ROTATION	831217	1
35	LABEL WARNING QV	831265	1
39	SCREWCAP 1/4"-20 X 2 1/4 HCS ZP	8041011	4
40	BOLT SHOULDER 1/4" X 1 1/2"	831255	2
41	NUT LOCK 1/4"-20 HEX ZP	8160001	4
42	KEY 3/16" SQ X 1"	9201078	2
43	SCREWCAP 5/16"-18 X 1 1/4" HCS ZP	8041029	4
44	WASHER 5/16" SAE	8172008	18
45	NUT LOCK 5/16"-18 HEX ZP	8160002	11
46	CABLE TRANS AXLE DRIVE	831309	2
47	SCREW SELF TAP 1/4"-20 X 5/8" HWH TYPE F	890359	4
48	SHAFT DRIVE 5HP QV	831206	1
	SHAFT DRIVE 9HP QV	-	-
49	WASHER 5/16" FLAT	8171003	7
50	KEY 3/16" SQ X 2 1/4"	9201087	1
	KEY 1/4" SQ X 2 1/8	-	-
51	SPRING RETURN	831210	2
52	WASHER LOCK 5/16" SPLIT	8177011	1
	WASHER LOCK 7/16" ST MED	-	-
53	SCREWCAP 5/16 -24 X 2 1/4" GR. 8 W/PATCH	831272	1
	SCREWCAP 7/16-20 X 2" GR. 8 ZP	-	-
54	WASHER 1.125 OD X 0.344 ID X 0.25	441150	1
	WASHER 1.5 OD X 0.45 ID X 0.5 THK	-	-
56	SET SCREW 5/16"-18 X 5/16"	8084106	2
58	SCREWCAP 5/16"-18 X 1 3/4" HCS ZP	8041030	1
59	SCREWCAP 5/16-18 X 3/4 GR 5 HCS ZP	8041026	4
60	BRACKET RETURN SPRING MOUNT	831310	1

ITEM	DESCRIPTION	QV550VSP PART NO.	QTY
62	SCREWCAP 5/16"-18 X 1 3/4" HCS ZP	8041031	1
63	CARRIAGE BOLT 1/4"-20 X 3/4" ZP	8024021	2
64	WASHER 1/4" SAE	8172007	8
65	BRACKET OFFSET SHIFT	831220	1
66	NUT LOCK 3/8"-16 HEX	8160003	1
68	SCREWCAP 5/16-18 X 3/4 HCS ZP	8041035	2
70	SCREWCAP 3/8"-16 X 1 1/4" HCS ZP	8041051	1
91	NUT 1/4"-28 HEX	8149001	1
93	SCREWCAP 5/16"-18 X 1 1/2" HCS ZP	8041030	4
	SCREWCAP 5/16"-18 X 1 3/4" HCS ZP	-	-
96	CABLE THROTTLE	440178	1
104	SCREWCAP 1/4"-20 X 3/4" W/PATCH	831263	1
105	WASHER .266 X .750 X .156 THK	831264	1
109	LABEL DANGER GUARD	900327	2
110	LABEL MADE IN USA	520116	1
111	LABEL PATENT PENDING	500183	1
112	BRACKET BRAKE QV	831295	1
113	BOLT SHOULDER 3/8" X 1/2"	830528	1
114	LINER QV	831283	1
116	BALL JOINT DETACHABLE	831615	1
119	BELT GUIDE QV	831302	1



# QVSP Gebruikershandleiding

## QVSP HOOD PARTS DRAWING





# QVSP Gebruikershandleiding

## QVSP HOOD PARTS LIST

ITEM	DESCRIPTION	QV550VSP P/N	QTY
2	HOUSING QV WA W/LABELS	831600	1
5	QV BAG AND RING KIT - w/4 LATCH	831617	1
6	HOOD QVSP W/LABELS	831603	1
7	NOZZLE 32"	831606	1
8	CASTER SWIVEL QV	831201	2
9	ENGINE BASE 5 HP WA SP	831105	1
	ENGINE BASE 9 HP WA SP	-	-
10	HANDLE LOWER LFT	831404	1
11	HOOD FILTER	831226	1
12	HOOD SCOOP QVSP W/LABEL	831602	1
13	ROD FILTER HOLDER QV	831266	1
14	SHIFTER CONTROL	831228	1
15	HANDLE LOWER RT	831403	1
16	HEIGHT ADJ ROD	831214	1
17	HEIGHT ADJ BRACKET WA	831110	1
18	HANDLE WISHBONE	831405	1
19	BRACKET HANDLE SUPPORT	831222	1
28	N/A	-	-
29	CAP 5" VINYL BLACK	831211	1
30	PLATE NOZZLE WA QV	831109	1
31	HANDLE UPPER QV	831406	1
32	GRIP 1" OD X 9.5"	430342	2
33	ARM CLUTCH CONTROL QV WA	831116	2
34	BAG LATCH	840016	2
36	BUSHING FRAME PIVOT	831207	2
37	LABEL INSTRUCTION QV	831258	1
38	LABEL DRIME DIRECTION	831270	1
44	WASHER 5/16" SAE	8172008	12
45	NUT LOCK 5/16"-18 HEX ZP	8160002	33
49	WASHER 5/16" FLAT	8171003	33
52	WASHER LOCK 5/16" SPLIT	8177011	2
58	NUT 5/16-18 SER HEX WSHR FLNG ZP	350346	6
59	SCREWCAP 5/16"-18 X 3/4" HCS ZP	8041026	4
61	SCREWCAP 5/16"-18 X 1" HCS ZP	8041028	6
62	SCREWCAP 5/16"-18 X 1 3/4" HCS ZP	8041031	12
63	SCREWCAP 1/4"-20 X 3/4"	8041004	2
66	NUT LOCK 3/8" -16 HEX	8160003	4
67	WASHER 3/8" FLAT	8171004	7
68	SCREWCAP 5/16"-18 2 3/4" HCS ZP	8041035	2
69	FRAME CASTER QV WA	831108	1
70	SCREWCAP 3/8"-16 X 1 1/4" HCS ZP	8041051	2
72	STOP COLLAR	831216	1
73	PIVOT HEIGHT ADJ WA	831117	1
74	WASHER 2" OD X 0.344 ID X 16 GA	810652	8
75	NUT LOCK #10-24 HEX	8155007	8
76	SCREW MACH #10-24 X 3/4"	8059136	8
77	WASHER #10 SAE	8172005	12
79	CONTROL MOUNT HANDLE WA	831115	2
80	FILTER FRAME	831223	1
81	WASHER LOCK 3/8" ST MED	8177012	2
82	BOLT CARRIAGE 5/16"-18 X 3/4" ZP	8024039	4
85	SCREWCAP 3/4"-16 X 1" HCS ZP	8041050	2
86	KNOB 3/8" - 18 SOLID HUB	811230	1
87	BUSING HEIGHT ADJ BRKT QV	831215	1
88	PLUG TUBE INSERT 1" OD	890132	2
89	SCREWCAP 5/16"-20 X 1 1/2"	8041030	1
90	BOLT CARRIAGE 3/8" -16 X 1"	8024058	2

ITEM	DESCRIPTION	QV550VSP	QTY
92	SCREW PLASTITE 1/4"-20 X 3/4" HWH ZP	840082	1
94	CONTROL THROTTLE	440013	1
95	PLATE THROTTLE	500385	1
96	CABLE THROTTLE	440178	1
97	SCREW MACH HD PHIL #10-24	830514	2
98	NUT LOCK LT #10-24	8164005	2
99	NUT FLANGE 1/4"-20	900453	2
100	DUST SOCK DOUBLE LAYER QV	831282	1
101	PIN CLEVIS 0.25 X 0.50	440124	2
102	PIN CLIP HITCH .051 X 3/4"	440193	2
103	ARM CONTROL WA	440277	1
106	LABEL THROTTLE	810656	1
107	LABEL NOZZLE QV	831261	1
108	LABEL BADGING QV	831260	2
115	BAG QV NO CLASPS SERVICE	831613	1
117	DUST SKIRT	831268	1
118	GRIP CLUTCH CONTROL	440242	2