



***Kosa do zarośli z serii BC2601EU Hydro  
Instrukcja obsługi***

**Początek numeru seryjnego: 100515001**

**WAŻNE —PRZED ROZPOCZĘCIEM EKSPLOATACJI DOKŁADNIE PRZECZYTAĆ I  
ZACHOWAĆ DO WGLĄDU**



### SPIS TREŚCI

DANE TECHNICZNE I NATEŻENIE DŹWIĘKU, DRGANIA	3
ETYKIETY Z INSTRUKCJAMI	4
INSTRUKCJE MONTAŻU	5-6
EKSPLOATACJA	7-8
KONSERWACJA I ROZWIĄZYWANIE PROBLEMÓW	9-12

NOT FOR REPRODUCTION



### BC2600EU SERIES —DANE TECHNICZNE

	BC2601HHC/HHCEU
Typ silnika	Honda GXV390
Numer modelu	GXV390UT2 DABG
Przesunięcie	390 cc
Objętość paliwa	2,1 l (2,2 qt)
Objętość oleju	1,1 l (1,2 qt)
Masa maszyny	147,4 kg (325 lb)
Długość całkowita	2,03 m (80")
Szerokość całkowita	0,78 m (31")
Wysokość całkowita	1,21 m (48")
Maks. roboczy kąt nachylenia	20°



# BC26EU HYDRO-DRIVE —instrukcja obsługi

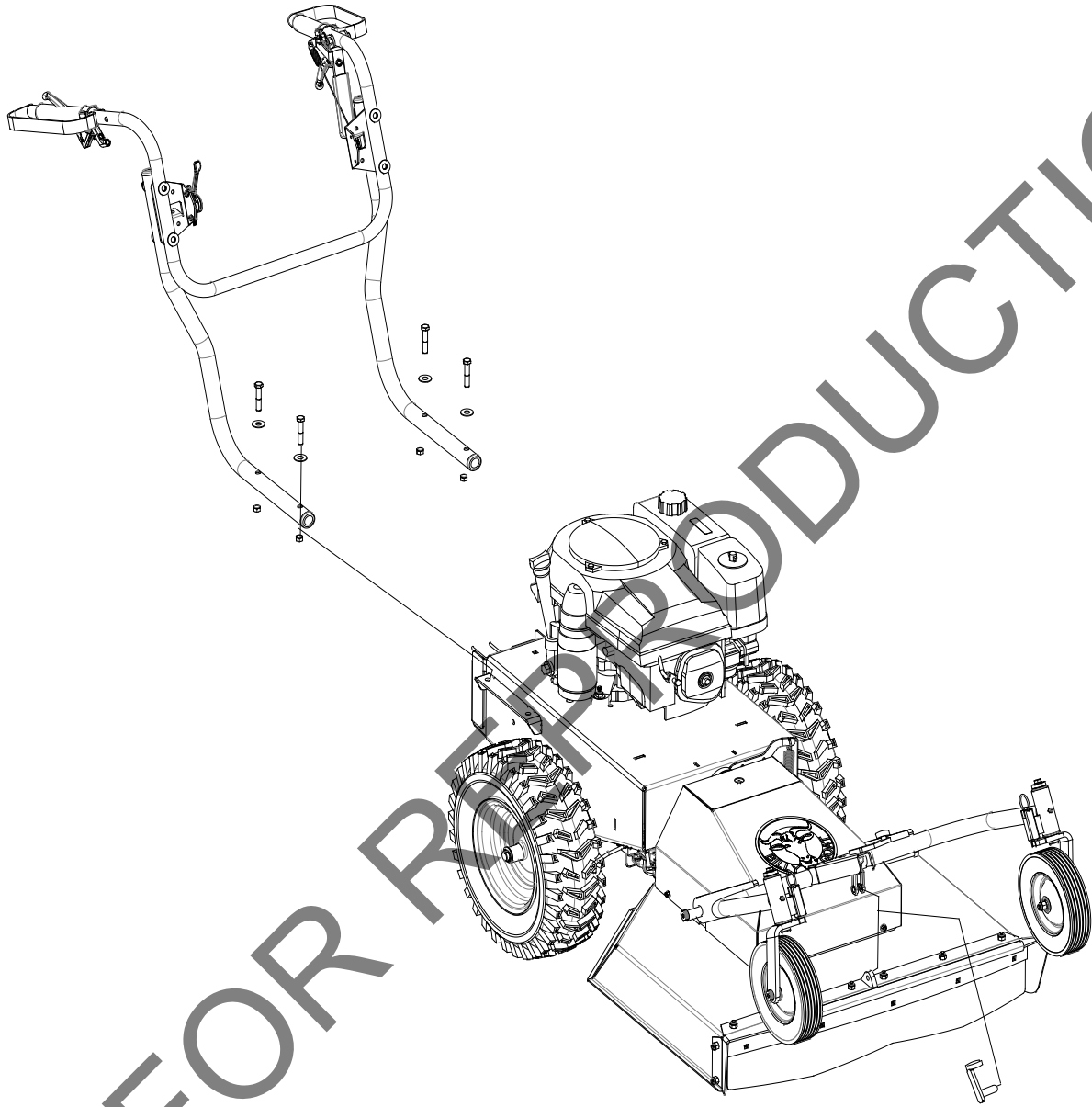
## ETYKIETY Z INSTRUKCJAMI

Na kosie do zarośli BILLY GOAT® Hydro-Drive znajdują się etykiety pokazane poniżej. Jeżeli brakuje etykiet lub są uszkodzone, przed rozpoczęciem eksploatacji maszyny należy je wymienić. Numery elementów z ilustrowanej listy części i numery katalogowe podano w celu ułatwienia zamawiania etykiet na wymianę. Prawidłowe umiejscowienie każdej etykiety można określić na podstawie podanych numerów rysunków i elementów.

<p>NR KAT. 100261 (Element nr 61)</p>	<p>NR KAT. 100346 (Element nr 134)</p>	<p>NR KAT. 501512 (Element nr 85)</p>	<p>NR KAT. 501502 (Element nr 5)</p>
<p>NR KAT. 810736 (Element nr 136)</p>	<p>NR KAT. 501512 (Element nr 165)</p>	<p>NR KAT. 900327 (Element nr 20)</p>	<p>NR KAT. 500177 (Element nr 135)</p>
<p>NR KAT. 501504 (Element nr 139)</p>	<p>NR KAT. 500168 (Element nr 140)</p>	<p>NR KAT. 100256 (Element nr 62)</p>	

## ETYKIETY SILNIKA

<p>Honda</p>	<p>Briggs and Stratton</p>	



Rysunek montażu kosy do zarośli



## LISTA KONTROLNA ZAWARTOŚCI

Kosa do zarośli BILLY GOAT® BCHydro-Drive została przesłana w jednym opakowaniu i jest w pełni złożona, z wyjątkiem modułu górnego uchwytu i mocowania uchwytu przednich kół. Narzędzia do mocowania uchwytu i mocowania uchwytu kół można znaleźć w torbie z częściami. Narzędzia do przewodów przepustnicy są zlokalizowane na uchwycie po prawej stronie.

**UWAGA:** Akumulator CB18, C50, SC50 lub MCB50 (17,2 Ah) z ogniem mokrym lub suchym jest wymagany jako zamiennik.



**PRZED ZŁOŻENIEM MASZYNY** przeczytać wszystkie instrukcje bezpieczeństwa.

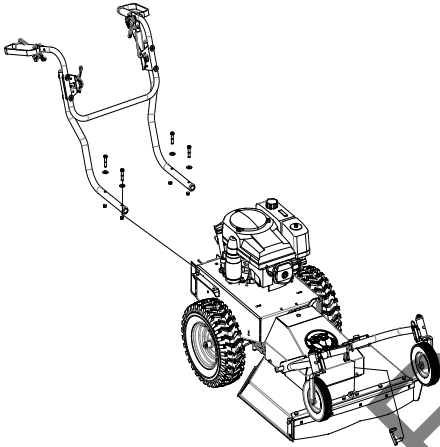


WARNING:

**ODŁĄCZYĆ** przewód świecy zapłonowej przed złożeniem urządzenia.

## TORBA NA CZĘŚCI I DOKUMENTACJA

Karta gwarancyjna, nr kat. 400972, Instrukcja obsługi, nr kat. 501533, Podręcznik z informacjami dotyczącymi bezpieczeństwa, nr kat. 100296, Deklaracja zgodności, nr kat. 100502



### Lista kontrolna zawartości opakowania

- Instrukcja obsługi 501606
- Moduł górnego uchwytu, nr kat. 501010, model elektryczny, nr kat. 501009
- Opaski zaciskowe (4 szt.)
- Nakrętka 3/8 — "16 X 2", nr kat. 8041054 (4 szt.)
- Podkładka płaska 3/8", nr kat. 8171004 (4 szt.)
- Przeciwnakrętka 3/8"-16, nr kat. 8160003 (4 szt.)
- Przeciwnakrętka sześciokątna #10-24, nr kat. 8164005 (2 szt.)
- Śruba płaska HD Phil, nr kat. 830514 (2 szt.)
- Główna widelca na sprężynie, nr kat. 501318 (1 szt.)

### Instrukcja obsługi silnika dla danego modelu

- Honda

## MONTAŻ

**UWAGA:** elementy podane w ( ) zostały wymienione w sekcji Ilustracja części i Lista części na stronach 14-21.

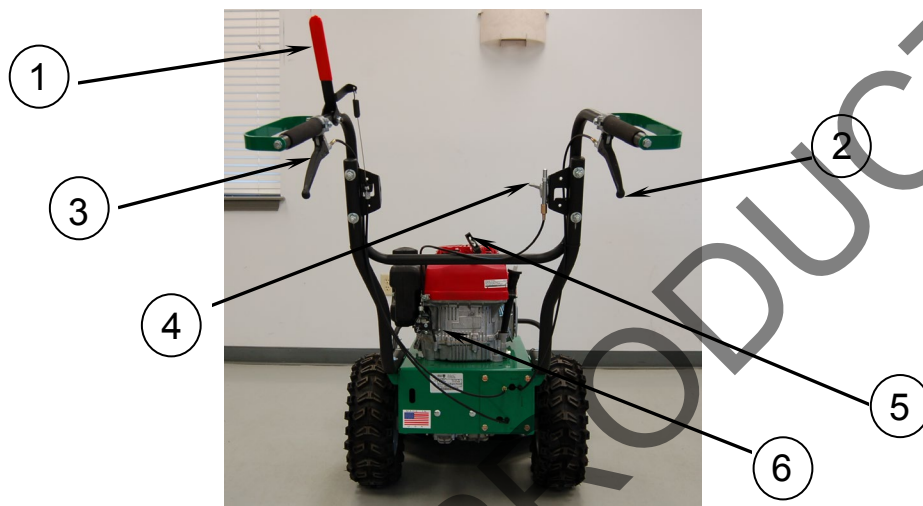
1. **WYJMIJ** urządzenie z opakowania i sprawdź zawartość torby z częściami, korzystając z powyższej listy.
2. **WYJMIJ** narzędzia do mocowania z torby na narzędzia.
3. **ZAMOCUJ** uchwyt do podstawy silnika, korzystając z elementów 72, 73 i 48.
4. **DOKRĘĆ** podpory uchwytu korzystając z narzędzi (elementy 5 i 6).
5. **PODŁĄCZ** przepustnicę (82) do prawego uchwytu (element 70), korzystając z elementów 83 i 84. Dokręć mocno i upewnij się, że przewód nie jest przycięty.
6. **PODŁĄCZ** przewód napędu ostrza do dźwigni i osadź plastikową wkładkę w uchwycie po lewej stronie.
7. **ZABEZPIECZ** napęd i przewody ostrza, korzystając z dołączonych opasek zaciskowych.
8. **PRZYMOCUJ** ramę uchwytu kół do agregatu tnącego, korzystając z zacisku (element 164) i upewnij się, że sekcja zacisku opina dokładnie mocowanie.
9. **PODŁĄCZYĆ PONOWNIE** przewód świecy zapłonowej.



## EKSPLOATACJA

### ELEMENTY STERUJĄCE OPERATORA

Pozycja operatora znajduje się z tyłu urządzenia, pomiędzy uchwytami. Operator powinien STAĆ w takim miejscu, aby móc chwycić pewnie oba uchwyty, co pozwoli odpowiednio sterować urządzeniem. Elementy sterujące operatora są pokazane poniżej.



Rozmieszczenie elementów sterujących

- |   |                          |   |                  |
|---|--------------------------|---|------------------|
| 1 | Dźwignia sprzęgła ostrza | 5 | Linka rozruchowa |
| 2 | Dźwignia do przodu       | 6 | Ssanie           |
| 3 | Dźwignia do tyłu         |   |                  |
| 4 | Przepustnica             |   |                  |

### URUCHAMIANIE SILNIKA



**SPRAWDZIĆ** poziom oleju silnika przed uruchomieniem urządzenia.



**WARNING: NIE URUCHAMIAĆ** urządzenia przy załączonym sprzęgle napędu lub ostrza.



Rys. 1



Rys. 2



Rys. 3



## BC26EU HYDRO-DRIVE —instrukcja obsługi


### CIĘCIE

1. Wciśnij w dół uchwyt sprzęgła ostrza (patrz Rys. 4), aby włączyć ostrze. Poczekaj na rozkręcenie ostrza do normalnej szybkości pracy.
2. Pociągnij dźwignię napędu do przodu (patrz Rys. 5) lub do tyłu (patrz Rys. 6), aby włączyć układ transaxle w żądanym kierunku.


### REGULACJA WYSOKOŚCI AGREGATU TNĄCEGO

1. Aby zwiększyć lub zmniejszyć wysokość cięcia agregatu tnącego, pociągnij pokrętkę w górę i obróć uchwyt w prawo w celu zwiększenia wysokości cięcia lub w prawo w celu zmniejszenia wysokości. **NIE REGULOWAĆ WYSOKOŚCI PODCZAS PRACY OSTRZA**

### CZYSZCZENIE ZATKANEGO AGREGATU TNĄCEGO

 **WARNING:** **ODŁĄCZYĆ** przewód świecy zapłonowej przed serwisowaniem urządzenia.

1. Wyłączyć silnik i poczekać na zatrzymanie się ostrza.
2. Odłączyć przewód świecy zapłonowej.
3. Usunąć zator z agregatu tnącego.

 **ZALÓŻ** wytrzymałe rękawice. Usuwane materiały mogą zawierać ostre elementy.

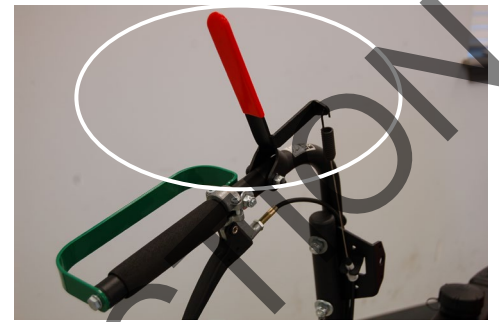
4. Podłączyć przewód świecy zapłonowej.

### WYŁĄCZANIE

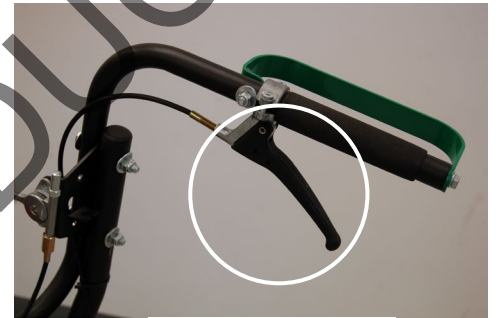
1. Zwolnij dźwignię napędu (Rys. 5/6), aby wyłączyć układ transaxle.
2. Zwolnij uchwyt sprzęgła ostrza (Rys. 4), aby wyłączyć ostrze.
3. Przełącz przepustnicę w najwolniejszą pozycję za pomocą elementu

### BIEG JAŁOWY

1. Dźwignia biegu jałowego jest zlokalizowana naprzeciw prawego przedniego koła, patrząc z pozycji operatora.
2. Pociągnij dźwignię, aby włączyć bieg jałowy.
3. Wciśnij dźwignię, aby umożliwić ruch kierowany.



Rys. 4 lewy uchwyt



Rys. 5 prawy



Rys. 6 lewy uchwyt



Rys. 8 Dźwignia biegu

## WSKAZÓWKI

Największą wydajność można osiągnąć podczas ścinania w suchych warunkach. Jakość cięcia jest bezpośrednio związana z szybkością mielenia podczas cięcia. W większości warunków cięcie należy przeprowadzać przy niższych szybkościach mielenia. Wyższe szybkości powinny być zarezerwowane dla warunków, kiedy chwasty i zarośla są przerzedzone lub niezbyt wysokie. Jeśli jakość cięcia nie jest satysfakcjonująca, przełącz na wolniejszą szybkość.





## KONSERWACJA

### KONSERWACJA OKRESOWA

Konserwację okresową należy przeprowadzać z zachowaniem następujących terminów:

Czynność konserwacyjna	Każde użycie	Codziennie lub co 5 godzin	Co 25 godzin	Co 50 godzin	Co 100-150 godzin
Sprawdzić pod kątem zużytych lub uszkodzonych części	•				
Sprawdzić pod kątem występowania nadmiernych drgań		•			
Sprawdzić pod kątem luźnych części		•			
Naostrz ostrze. Uwaga: po zdjęciu ostrza należy wymienić śrubę			•		
Sprawdzić pasy pod kątem zużycia			•		
Nasmarować przewód i linki sterujące przepustnicą			•		
Sprawdzić napięcie przewodu sprzęgła ostrza				•	
Sprawdzić akumulator pod kątem korozji, uszkodzeń lub wycieków (tylko urządzenia uruchamiane elektrycznie)				•	
Zastosować na tylnych osiach inhibitor korozji				•	
Sprawdzić pasek akumulatora pod kątem znacznego zużycia lub przedarć	•				
Wymienić napęd ostrza i pasy napędowe układu transaxle					•

## STANDARDOWE CZĘŚCI ZAMIENNE

- Ostrze Nr kat. 501221 Oryginalne wymienne ostrze.
- Pas napędowy układu transaxle. Nr kat. 501268 Oryginalny wymienny pas napędowy.
- Pas napędowy ostrza. Nr kat. 501220 Oryginalny wymienny pas napędowy.
- Moduł sterowania przepustnicą. Moduł sterowania przepustnicą z przewodem.

### CZYSZCZENIE

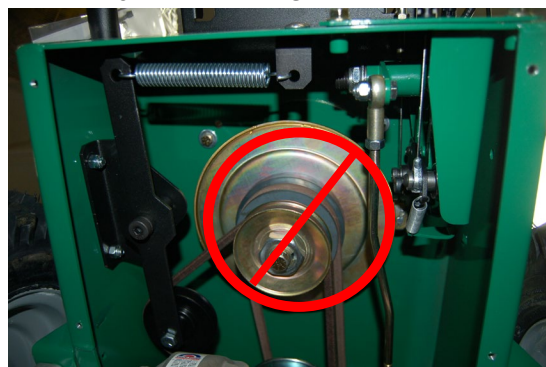
Kosa do zarośli BILLY GOAT® powinna być czyszczona okresowo, aby zapewnić optymalną wydajność i okres eksploatacji. Zatory i zabrudzenia należy usunąć z obszaru ostrza, a do tego zanieczyszczenia należy usunąć z żeber chłodzących silnik. Do czyszczenia można użyć węża ogrodowego lub myjki ciśnieniowej.



CAUTION:



**NIE ROZPYLAĆ WODY BEZPOŚREDNIO NA SPRZĘGŁO OSTRZA PODCZAS KORZYSTANIA Z MYJKI. PATRZ RYS. 7.**



Rys. 7



## BC26EU HYDRO-DRIVE —instrukcja obsługi

UWAGA: elementy podane w ( ) zostały wymienione w sekcji Ilustracja części i Lista części na stronach 14-21.

### OSTRZENIE I WYJMOWANIE OSTRZA



**PRZECZYTAĆ** wszystkie instrukcje bezpieczeństwa przed serwisowaniem urządzenia.



**ODŁĄCZYĆ** przewód świecy zapłonowej przed serwisowaniem urządzenia.

1. Odłączyć przewód świecy zapłonowej.
2. Unieś i podtrzymaj przednią część urządzenia, aby umożliwić dostęp do spodu.



**URZĄDZENIE JEST CIĘŻKIE.** Upewnij się, że wsparcie może utrzymać wagę urządzenia.

3. Zablokuj ostrze, aby zapobiec jego obrotowi podczas wyjmowania.
4. Odkręć śrubę ostrza (element 23) i zdjąć podkładkę cierną (element 39).
5. Wyjmij ostrze (element 2) i zainstaluj zamienne ostrze. **UWAGA:** Podczas ostrzenia ostrza upewnij się, że wszystkie powierzchnie cięcia są ostrzone. Jeśli przeciwnakrętka została zdjęta i założona więcej niż raz, należy wymienić ją na nową (nr kat. 8160009). Do wymiany ostrza użyj wyłącznie elementu BILLY GOAT Industries o nr kat. 501224.
6. Podłącz nowe ostrze, korzystając z nowej śruby ostrza (element 23) oraz nowej podkładki cierniej (element 39), które zostały zdjęte wcześniej, a które są dołączone do nowego ostrza. **UWAGA:** Sprawdzić zapięcia pod kątem zużycia i wymienić je, jeśli to konieczne.
7. Dokręcić śrubę ostrza momentem 40 ft—lbs.
8. Podłączyć przewód świecy zapłonowej.

### NAPIĘCIE PASA NAPEŁDOWEGO OSTRZA

**UWAGA:** Pas napędowy ostrza jest napinany przez koło zębate agregatu tnącego.



**ODŁĄCZYĆ** przewód świecy zapłonowej przed serwisowaniem urządzenia.

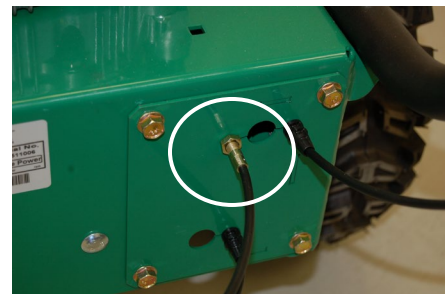
1. Odłączyć przewód świecy zapłonowej.
2. Poluźnij cztery śruby (element 27) przytrzymujące pokrywę pasa (element 29) i zdejmij ją.
3. Sprawdź stan pasa oraz jego naprężenie.
4. Jeśli koło zębate nie zapewnia odpowiedniego naprężenia, sprawdź sprężynę (element 50), mocując ją do wrzeciona. Jeśli na ramię nie jest przenoszone odpowiednie naprężenie, wymień sprężynę.
5. Wymień drzwiczki podstawy silnika (element 29) i zamocuj, korzystając z wyjętych wcześniej śrub.
6. Podłączyć przewód świecy zapłonowej.
7. Sprawdź naprężenie pasa, wykonując prace w warunkach, które spowodowały jego zsuniecie. Jeśli pas nadal się zsuwa, może być konieczna jego wymiana przed kontynuowaniem pracy.

### REGULACJA SPRZĘGŁA OSTRZA



**ODŁĄCZYĆ** przewód świecy zapłonowej przed serwisowaniem urządzenia.

1. Odłączyć przewód świecy zapłonowej.
2. W przypadku zużycia, zsunienia bądź puszczania sprzęgła/hamulca, może być konieczna regulacja, aby zapewnić odpowiednie naprężenie przewodu oraz pracę sprzęgła. Odpowiednio wyregulowane sprzęgło ostrza powinno wymagać 10 funtów siły, aby wcisnąć koniec dźwigni sprzęgła. Sprężyna przewodu sprzęgła ostrza powinna wyciągać się na odległość 6,4-9,5 mm (1/4" do 3/8").
3. Wyreguluj napięcie przewodu, dokręcając lub poluźniając nakrętkę regulacji przewodu z tyłu podstawy silnika (patrz Rys. 8). Upewnij się, że przewód jest odpowiednio luźny, aby hamulec ostrza mógł się aktywować.
4. Podłączyć przewód świecy zapłonowej.



Rys. 8



## BC26EU HYDRO-DRIVE —instrukcja obsługi



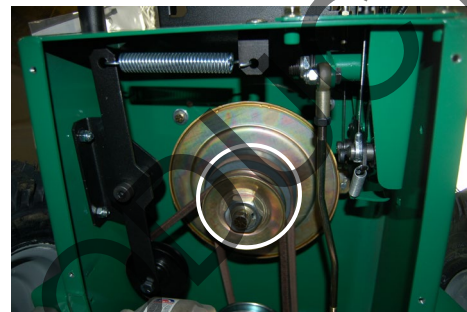
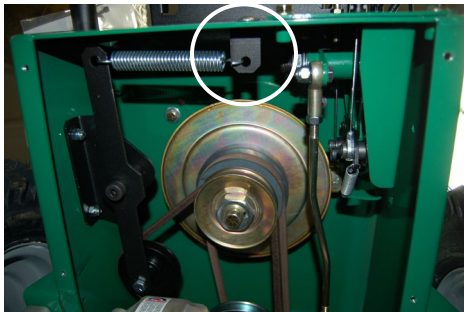
**CAUTION:** Jeśli sprzęgło dalej będzie się zsuwało lub pissało, nie korzystaj z urządzenia aż odpowiednia regulacja bądź naprawa zostanie przeprowadzona. Nieprawidłowa regulacja może spowodować przegrzanie lub zsuniecie się sprzęgła, co znacznie ograniczy jego wydajność i okres eksploatacji.

**UWAGA:** Patrz Rys. 11, aby uzyskać informacje o prawidłowym prowadzeniu pasa.

### ZDEJMOWANIE I WYMIANA PASA NAPĘDOWEGO UKŁADU TRANSAXLE



**WARNING:** **ODŁĄCZYĆ** przewód świecy zapłonowej przed serwisowaniem urządzenia.



Rys. 9

### ZDEJMOWANIE I WYMIANA PASA NAPĘDOWEGO OSTRZA



**WARNING:** **ODŁĄCZYĆ** przewód świecy zapłonowej przed serwisowaniem urządzenia.

1. Odłączyć przewód świecy zapłonowej.
2. Unieś i podtrzymaj tylną część urządzenia, aby umożliwić dostęp do spodu.



**WARNING:** **URZĄDZENIE JEST CIĘŻKIE.** Upewnij się, że wsparcie może utrzymać wagę urządzenia.

3. Poluźnij cztery śruby (element 27) przytrzymujące pokrywę pasa agregatu tnącego (element 29) i zdejmij ją.
4. Wykonaj kroki 3 i 4 z sekcji poświęconej wyjmowaniu pasa napędowego układu Transaxle, aby wyjąć pas napędowy Transaxle. **UWAGA:** Może być konieczne wymontowanie koła napinającego (item 35), aby możliwe było zwolnienie pasa. Zastosuj koło zapadkowe na kwadratowym otworze ramienia koła zębatego, co powinno ułatwić wyciągnięcie go z pasa. (Patrz Rys. 10)

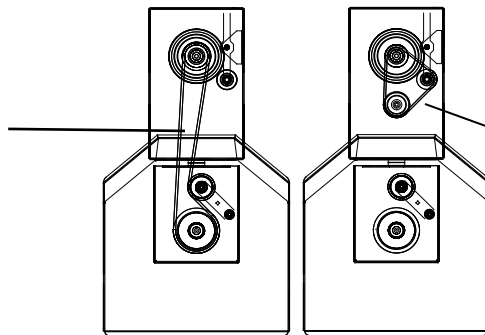


Rys. 10

6. Wsuń pasek z powrotem do podstawy silnika, a następnie zsuń go ze sprzęgła.
7. Zainstaluj nowy pas w odwrotnej kolejności, upewniając się, że pas jest prawidłowo osadzony w sprzęgle.
8. Podłącz przewód świec zapłonowej.



Pasek napędowy ostrza (z pasem układu Transaxle, który nie jest tu widoczny)



WIDOK PRZEZ GÓRNĄ CZĘŚĆ  
Pas napędowy układu transaxle  
(Osadzony pod pasem  
napędowym na sprzęgle)

Rysunek prowadzenia pasa  
(Widok urządzenia z góry)

Rys. 11

### REGULACJA NAPĘDU TRANSAXLE

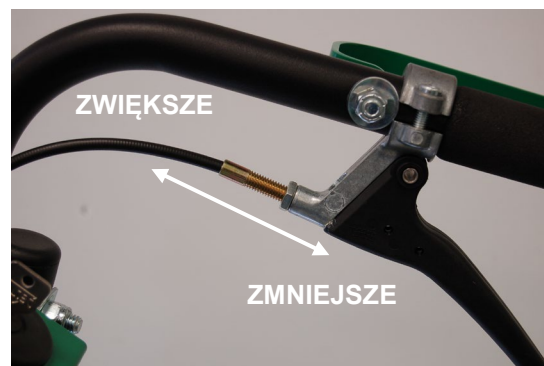


**WARNING:** **ODŁĄCZYĆ** przewód świecy zapłonowej przed serwisowaniem urządzenia.

1. Odłączyć przewód świecy zapłonowej.
2. Regulację napięcia przewodu można wykonać w miejscu, gdzie cylinder dochodzi do dźwigni kontrolujących napęd.
3. Wyreguluj napięcie przewodu, dokręcając lub poluzniając cylinder regulacji przewodu z tyłu podstawy silnika (patrz poniżej).

**UWAGA:** Poruszanie cylindrem regulacji przewodu **DO ZEWNĄTRZ** zwiększa napięcie. Poruszanie cylindrem **DO WEWNĄTRZ** zmniejsza napięcie. Zbyt duże napięcie spowoduje aktywowanie na stałe napędu, zaś niedostateczne napięcie uniemożliwi jego aktywację po pociągnięciu dźwigni.

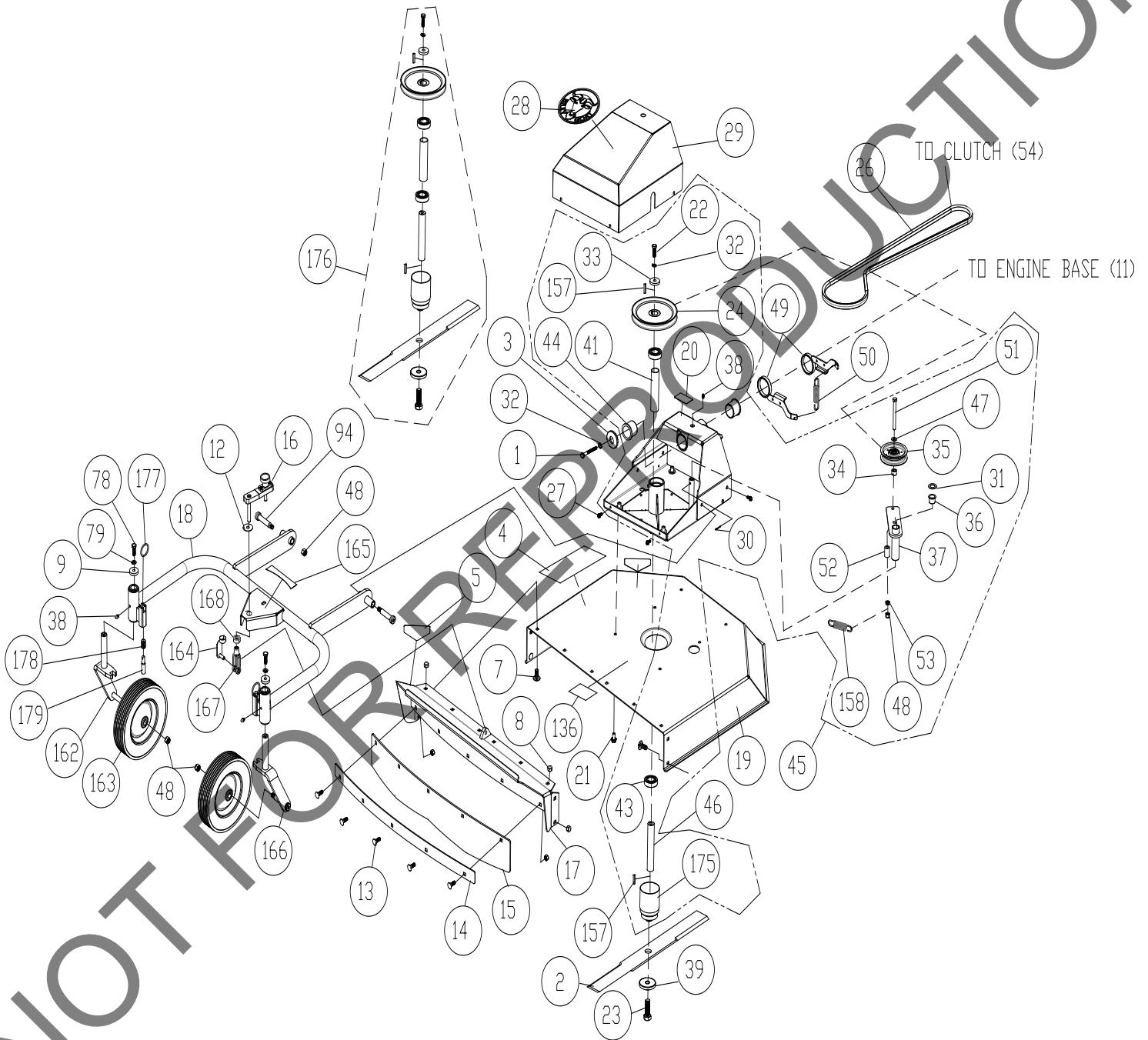
4. Podłączyć przewód świecy zapłonowej.





# BC26 HYDRO-DRIVE Operator's Manual

## BC26 HYDRO-DRIVE DECK PARTS DRAWING





## BC26 HYDRO-DRIVE Operator's Manual

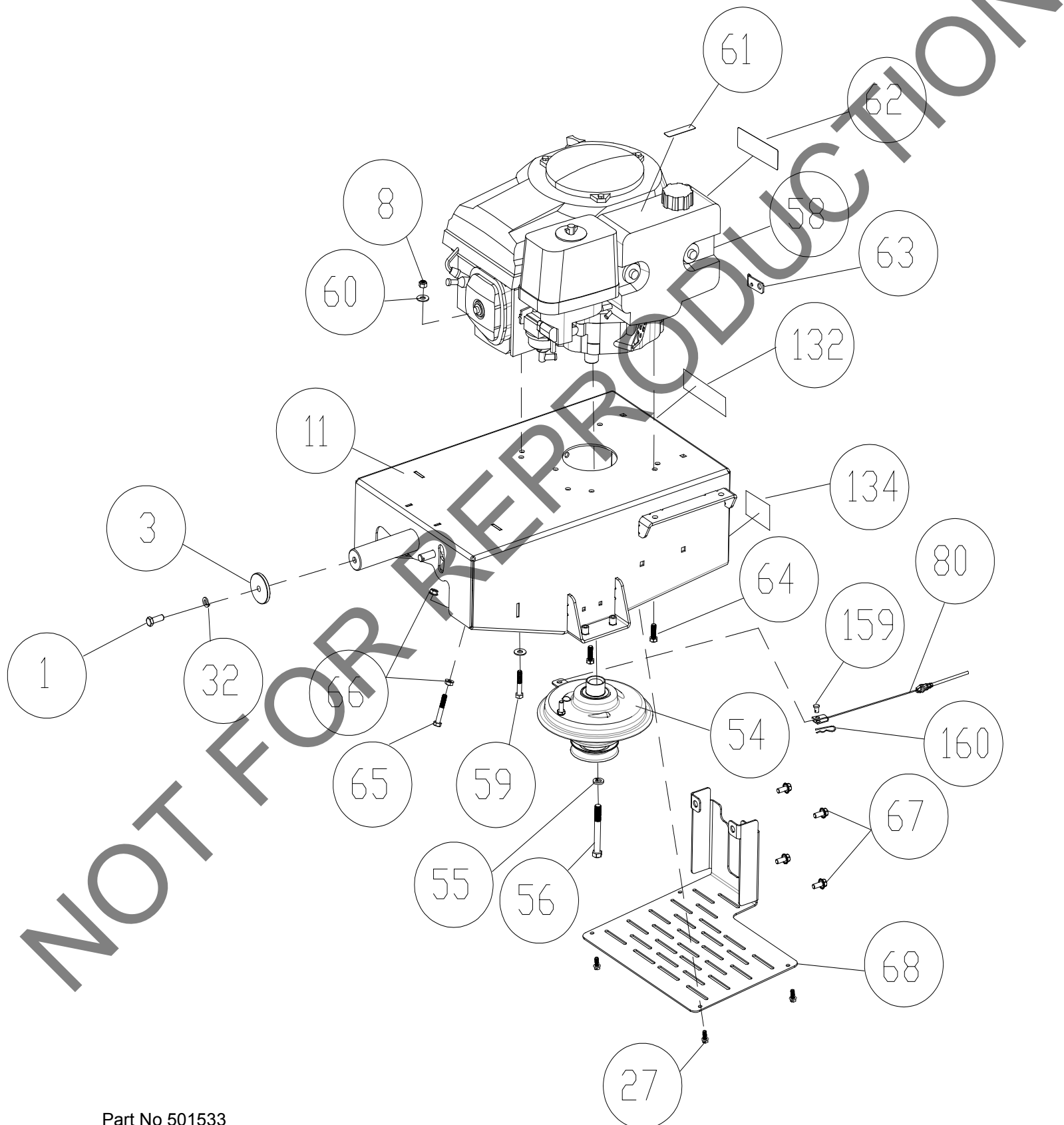
### BC26 HYDRO-DRIVE DECK PARTS LIST

ITEM NO	DESCRIPTION	BC2601HHC/BC2601HHCEU	
		Part No	QTY
1	SCREWCAP 3/8-24 X 1" HCS GR. 8	900154	1
2	BLADE 26" FLAT BC26	501224	1
3	WASHER DECK RETAINING	501214	1
4	LABEL BADGING BC26 HYDRO	501500	1
5	LABEL DANGER	400424	4
7	BOLT CARRIAGE 5/16"-18 X 3/4" ZP	8024039	6
8	NUT LOCK 5/16-18 ZP	8160002	15
9	WASHER 1.125" OD X 0.344" ID X .25" THK	441150	2
12	BUSHING FLANGED 1.250" X 0.380" ID	501316	1
13	CARRIAGE BOLT 5/16"-18 X 1"	8024040	5
14	PLATE FRONT DEFLECTOR	501319	1
15	RUBBER DEFLECTOR FRONT	501320	1
16	HEIGHT ADJUST HANDLE ASSY	501124	1
17	DECK INTAKE WA EURO BC26	501123	1
18	CASTER FRAME WA	501125	1
19	DECK BC26EU WA W/LABELS	501121-S	1
20	LABEL DANGER GUARD	900327	1
21	SCREW SER HEX WASHER FLNG	791080	6
22	SCREWCAP 3/8"-16 X 1 1/4" HCS ZP	8041051	1
23	SCREWCAP 9/16"-18 X 1 3/4" GR 8	501345	1
24	PULLEY 7" OD X 1.000 BORE	501308	1
26	BELT 6972 POWERATED	501220	1
27	SCREW SELT TAP 1/4-20 X 5/8" HWH TYPE F	890359	4
28	LABEL PRODUCT DECAL LG CIRCLE	430303	1
29	COVER BELT DECK WA BC26 W/LABEL	501602	1
30	PIN COTTER 1/8" X 1"	8197031	1
31	WASHER .765 ID X 1.25 OD X .06 THK	850238	1
32	WASHER LOCK 3/8 S/T MED	8177012	1
33	WASHER 1.5 OD X .453 ID X .25 THK	440153	1
34	TUBE PIVOT IDLER VQ	830526	1
35	PULLEY IDLER 4.00 OD X 3/8" BORE	500113	1
36	BUSHING PIVOT FRAME AE	360183	1
37	ARM IDLER DECK WA BC	501103	1
38	ZERK FITTING GREASE	610363	3
39	WASHER BLADE BC26	501346	1
41	SPACER SPINDLE BEARING BC26	501245	1
43	BEARING, BALL 1641 - 2RS-PRX	501302	2
44	BUSHING 1.500 ID X 1.5 LONG FLANGED	501217	2
45	BRACKET DECK MOUNT WA BC26 W/LABEL	501604	1
46	SHAFT BLADE BC26	501341	1
47	WASHER 3/8" SAE	8172009	1
48	NUT LOCK 3/8-16 HEX	8160003	4
49	ARM RTN WA BC26	501116	2
50	SPRING LIFT ASSIST TENSION	351254	2
51	SCREWCAP 3/8"-16 X 3 3/4" HCS ZP	8041061	1
52	BUSHING PIVOT LIFT	360138	1
53	NUT LOCK 3/8"-16 LT WT TH ZP	8161042	1
78	SCREWCAP 5/16"-18 X 1" GR 5 HCS ZP	8041028	2
79	WASHER LOCK 5/16" S/T MED	8177011	2
94	BOLT SHOULDER 1/2" X 2"	520031	2
136	LABEL WARNING FLYING DEBRIS	810736	1
157	KEY 1/4 SQ. X 0.75"	9201109	2
158	SPRING IDLER BC	501261	1
162	CASTER RIGHT SIDE WA	501126	2
163	TIRE WHEEL ASSY	501333	2
164	SPRING PIN CLEVIS	501318	1
165	LABEL HEIGHT ADJUST EURO BC26	501512	1
166	CASTER LEFT SIDE WA	501127	1
167	YOKE FEMALE STEEL 3/8"-24 RH X 2.50	501317	1
168	NUT LOCK 3/8"-24 ZP THIN HT	8161022	1
175	ADAPTER BLADE WA BC26	501343	1
176	BLADE PULLEY AND ADAPTER KIT SERVICE	501611	N/A
177	KEY, RING 1-5/8 OD	501336	2
178	SWIVEL LOCK SPRING	501337	2
179	7/16" DIA SWIVEL LOCK PIN, PLT	501335	2



# BC26 HYDRO-DRIVE Operator's Manual

## BC26 HYDRO-DRIVE ENGINE PARTS DRAWING





## BC26 HYDRO-DRIVE Operator's Manual

### BC26 HYDRO-DRIVE ENGINE PARTS LIST

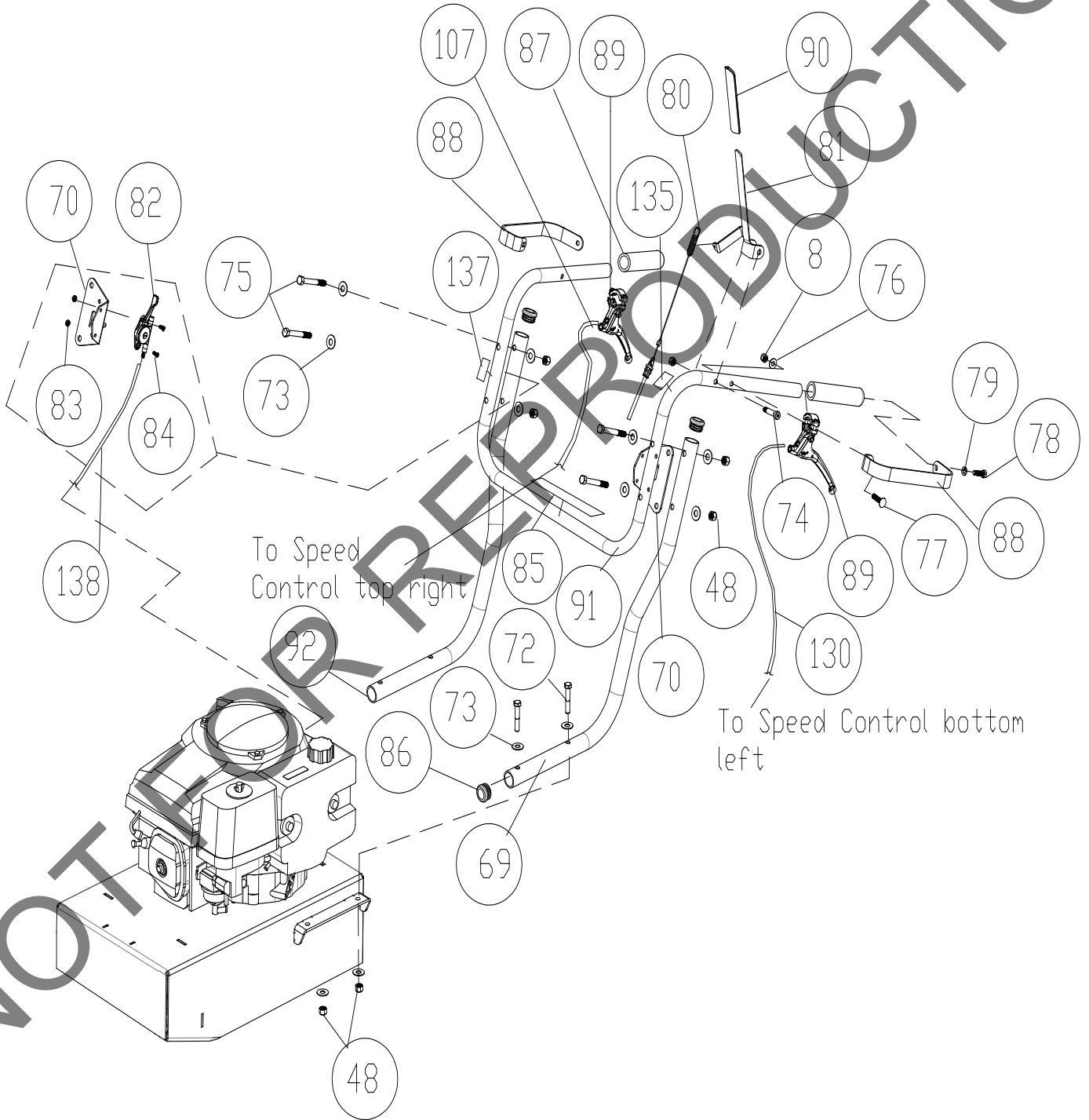
ITEM NO	DESCRIPTION	BC2601HHC BC2601HCEU	
		Part No	QTY
1	SCREWCAP 3/8-24 X 1" HCS GR. 8	900154	1
3	WASHER DECK RETAINING	501214	1
8	NUT LOCK 5/16"-18 ZP	8160002	2
11	ENGINE BASE WA W/LABELS	501603	1
27	SCREW SELT TAP 1/4-20 X 5/8" HWH TYPE F	890359	4
32	WASHER LOCK 3/8" S/T MED	8177012	1
54	CLUTCH	501223-S	1
55	WASHER LOCK S/T MED	8177013	1
56	SCREWCAP 7/16"-20 X 3 1/2" GR 8 W/PATCH	440150	1
58	ENGINE 13 HP HONDA PULL GXV390UT1 DAXB	501361	1
59	SCREWCAP 5/16"-18 X 1 3/4 HCS ZP	8041031	2
60	WASHER 5/16" FLAT	8171003	4
61	LABEL WARNING FUEL	100261	1
62	LABEL SPARK ARRESTOR	100256	1
63	PLATE CHOKE BC26	500325	1
64	SCREWCAP 5/16-24 X 1" GR 8 ZP W/PATCH	400164	2
65	SCREWCAP 5/16"-18 X 2" HCS ZP	8041032	2
66	NUT FLANGE 5/16"-18 ZP	350346	4
67	SCREW SER HEX WSHR FLNG 5/16-18 X 3/4"	351264	4
68	GUARD REAR HYDRO BC26	501295	1
80	CABLE CLUTCH	501279	1
132	LABEL MADE IN USA	520116	1
134	LABEL SAFETY PROTECT READ MANUAL	100346	1
159	PIN CLEVIS 0.25 X 0.050	440124	1
160	PIN, RUE RING 0.250"	371275	1





# BC26 HYDRO-DRIVE Operator's Manual

## BC26 HYDRO-DRIVE HANDLE PARTS LIST





## BC26 HYDRO-DRIVE Operator's Manual

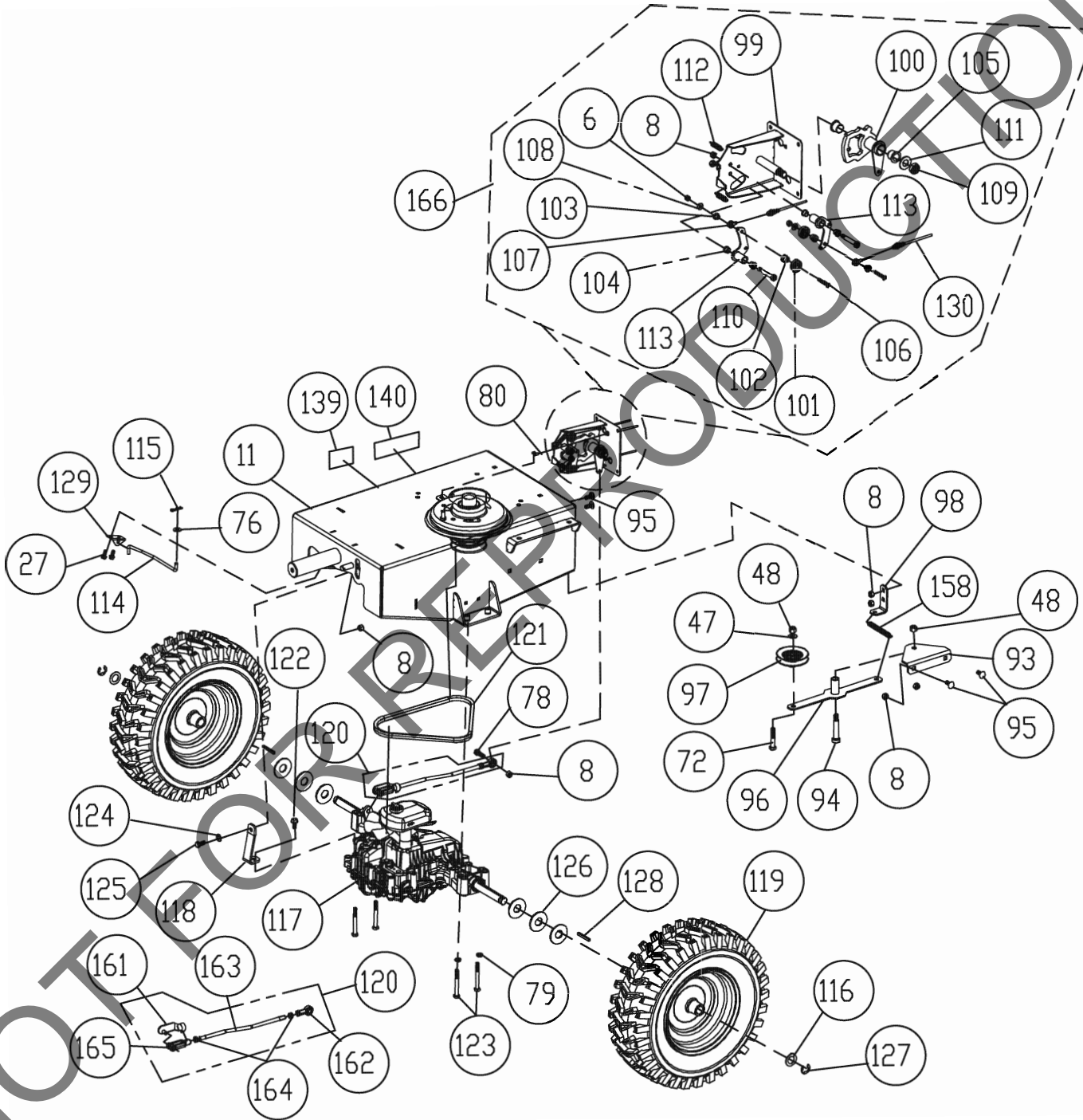
### BC26 HYDRO-DRIVE HANDLE PARTS LIST

ITEM NO	DESCRIPTION	BC2601HHC BC2601HHCEU	
		Part No	QTY
8	NUT LOCK 5/16-18 ZP	8160002	3
48	NUT LOCK 3/8-16 HEX	8160003	8
69	HANDLE LOWER LEFT	501400	1
70	BRACKET THROTTLE BC26	501251	2
72	SCREWCAP 3/8"-16 X 2"	8041054	4
73	WASHER 3/8" FLAT	8171004	12
74	BOLT SHOULDER 3/8"-16 X 1 1/2"	501313	1
75	SCREWCAP 3/8"-16 X 3" HCS ZP	8041058	4
76	WASHER 1/4" FLAT	8171002	2
77	BOLT CARRIAGE 5/16"-18 X 1 1/2" ZP	8024042	2
78	SCREWCAP 5/16"-18 X 1" ZP	8041028	2
79	WASHER LOCK 5/16" S/T MED	8177011	2
80	CABLE CLUTCH	501279	1
81	LEVER CONTROL BLADE	500312	1
82	CONTROL THROTTLE	440013	1
83	NUT LOCK LT #10-24 HEX	8164005	2
84	SCREW MACHINE FLAT HD PHIL #10-24	830514	2
85	LABEL DRIVE DIRECTION	501502	1
86	PLUG TUBE INSERT 1.25" OD	791056	4
87	GRIP HANDLE	500267	2
88	GUARD HAND BC26	501215	2
89	CONTROL MAGURA	351209	2
90	GRIP LEVER 0.125" X 1" X 5" RED	500379	1
91	HANDLE UPPER	501402-S	1
92	HANDLE LOWER RIGHT	501401	1
107	CABLE SPEED CONTROL RT SERVICE	501276-S	1
130	CABLE SPEED CONTROL LFT SERVICE	351271-S	1
135	LABEL BLADE ENGAGE	500177	1
	LABEL THROTTLE PULL START BC	501314	1
138	CABLE THROTTLE	440014	1



# BC26 HYDRO-DRIVE Operator's Manual

## BC26 HYDRO-DRIVE TRANS PARTS DRAWING





## BC26 HYDRO-DRIVE Operator's Manual

### BC26 HYDRO-DRIVE TRANS PARTS LIST

ITEM NO	DESCRIPTION	BC2601HHC BC2601HHCEU	
		Part No	QTY
6	NUT LOCK 1/4"-20 HEX ZP	8160001	2
8	NUT LOCK 5/16"-18	8160002	8
11	ENGINE BASE WA W/LABELS	501603	1
27	SCREW SELT TAP 1/4-20 X 5/8" HWH TYPE F	890359	2
47	WASHER 3/8" SAE	8172009	1
48	NUT LOCK 3/8"-16 HEX	8160003	2
72	SCREWCAP 3/8"-16 X 2" HCS ZP	8041054	1
76	WASHER 1/4" SAE	8172007	1
78	SCREWCAP 5/16"-18 X 1" HCS ZP	8041028	1
79	WASHER LOCK 5/16" S/T MED	8177011	4
80	CABLE CLUTCH	501279	1
93	BRACKET IDLER ARM HYDRO BC26	501269	1
94	BOLT SHOULDER 1/2" X 2"	520031	1
95	BOLT CARRIAGE 5/16"-18 X 3/4" PLAIN	9024039	4
96	ARM IDLER DRIVE HYDRO BC26 WA	501112	1
97	PULLEY INSIDE IDLER BC26	501216	1
98	BRACKET SPRING IDLER	501297	1
99	BRACKET, SPEED CONTROL WA	373113	1
100	WA, SPEED CONTROL CAM, LEFT	351129	1
101	BEARING 1/2" ID X 1.125" OD	351257	2
102	SPACER STEPPED SPEED CONTROL HYDRO DR	351347	2
103	SPACER EYELET SPEED CONTROL	351348	2
104	BUSHING 3/8" ID 1/2" OD X 3/8" LONG	840078	4
105	BUSHING, .500" I.D.	362254	2
106	SCREWCAP 1/4-20 X 1 3/4 SKT BUT HD	840199	2
107	CABLE SPEED CONTROL RT SERVICE	501276-S	1
108	WASHER 1/4" SAE	8172007	2
109	NUT-HEX-NYLK, FLG .375"-16 ZP	8165003	1
110	BOLT SHOULDER 3/8" X 1 3/4"	351258	2
113	BELLCRANK SPEED CONTROL BC26	501114	2
114	ROD TRANS BYPASS BC26	501265	1
115	HAIR PIN COTTER 1/4"	900471	1
116	WASHER .765 ID X 1.25" OD X .06	850238	2
117	TRANSAXLE TUFF TORQ BC26	501218	1
118	BRACKET SUPPORT HYDRO TRANSAXLE	501267	1
119	TIRE 16" AG SP	501275	2
120	CONTROL ROD ASSY	501025-S	1
121	BELT HYDRO TRANSAXLE BC26	501268	1
122	SCREW SELF TAP 5/16" X 3/4" HEX	8123128	1
123	SCREWCAP 5/16"-18 X 2 3/4" HCS ZP	8041035	4
124	WASHER 5/16" SAE	8172008	1
125	SCREWCAP 5/16"-18 X 3/4" HCS ZP	8041026	1
126	WASHER 3/4" SAE	8172015	6
127	RING RETAINING E 3/4"	850230	2
128	KEY 3/16" SQ X 2 1/8"	9201087	2
129	BRACKET BYPASS ROD	501272	1
130	CABLE SPEED CONTROL LFT SERVICE	351271-S	1
139	LABEL DRIVE RELEASE	501504	1
140	LABEL CHOCK WHEELS	500168	2
158	SPRING IDLER BC	501261	1
169	SPRING PIN CONTROL ROD	501262	1
170	SPHERICAL ROD END MSF-5	351278	1
171	CONTROL ROD	501260	1
172	NUT JAM 5/16" NC	8143002	2
173	YOKE FEMALE STEEL 5/16" - 24 RH X 2.25"	501274	1
174	KIT SPEED CONTROL NO CABLES BC26	501607	1