



MANUALE UTENTE Force 6 Blower



Brevetto n. 6.253.416 e altri brevetti pendenti Manuale utente **ASPIRATORE FORCE BLOWER**

F602V, F602X

N. di serie iniziale: 110215001

ACCESSORI

DIREZIONE FRONTALE

Basta collegarlo per permettere di indirizzare l'aria in avanti.



PN# 441130

KIT TUBO FLESSIBILE

Attaccare semplicemente il tubo alla bocchetta per i punti difficili da raggiungere.



PN# 441166

IMPORTANTE: LEGGERE CON ATTENZIONE PRIMA DELL'USO E CONSERVARE PER FUTURA CONSULTAZIONE



INDICE

SPECIFICHE _____	3
ETICHETTE DI ISTRUZIONI _____	4
CHECKLIST IMBALLAGGIO _____	5
ASSEMBLAGGIO _____	6-7
FUNZIONAMENTO E MANUTENZIONE _____	8
RISOLUZIONE DEI PROBLEMI _____	9
ELENCO DELLE PARTI ILLUSTRATO _____	9-11

NOT FOR REPRODUCTION



SPECIFICHE

	F602V	F602X
Motore: HP	5.0 HP (kW)	4.74 HP (3.53kW)
Specifiche motore	10V3320003F1	130G320231F1
Tipo di motore	B & S VANGUARD	B & S XR
Capacità serbatoio combustibile del motore	3.3 qt. (3.1 L)	3.2 qt. (3.0 L)
Capacità olio motore	0.63 qt.(0.60 L)	0.63 qt. (0.60 L)
Peso unità totale:	89# (40.3 kg)	83# (38kg)
Lunghezza totale	43.5" (1.1m)	43.5" (1.1m)
Larghezza totale	22" (0.56m)	22" (0.56m)
Altezza totale	45" (1.14m)	45" (1.14m)
Angolo operativo massimo	20°	20°



FORCE™ 6 BLOWER Manuale utente

ETICHETTE DI ISTRUZIONI

Le etichette mostrate di seguito sono state apposte su ogni BILLY GOAT® FORCE™ Blower. Sostituire eventuali adesivi danneggiati o mancanti prima di mettere in funzione la macchina. Per facilitare il riordino delle etichette sostitutive, viene

riportato il numero di codice tratto dall'Elenco illustrato dei pezzi di ricambio. La posizione corretta di ogni etichetta è desumibile dai numeri di Figura e di Articolo mostrati qui.



PERICOLO DETRITI VOLANTI
ETICHETTA
810736
PER SCINTILLE
P/N 100252

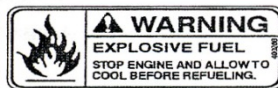
ETICHETTA LEGGERE MANUALE UTENTE

ARTICOLO N. 35 P/N890301

ETICHETTA PROTEZIONE DI SICUREZZA

ARTICOLO N. 36 P/N100346

ARTICOLO N. 37 P/N



ETICHETTA COMBUSTIBILE ESPLOSIVO
ARTICOLO N. 34 P/N 400268



FORCE™ 6 BLOWER Manuale utente

CHECKLIST IMBALLAGGIO

L'imballaggio deve contenere i seguenti articoli. In caso di parti mancanti, contattare il rivenditore.

L'Aspiratore BILLY GOAT® FORCE™ Blower viene spedito in un unico imballo, completamente assemblato, ad eccezione del gruppo manubrio superiore e del deviatore anteriore. La ferramenta per il montaggio del gruppo manubrio superiore si trova nel sacchetto bulloneria.



LEGGERE tutte le istruzioni di sicurezza prima di assemblare l'unità.



PRESTARE CAUTELA quando si estrae l'unità dall'imballo: i cavi del gruppo manubrio sono collegati alla macchina.



RIFORNIRE DI OLIO PRIMA DI AVVIARE IL MOTORE

SACCHETTO BULLONERIA E PACCHETTO OPUSCOLI

Scheda di garanzia P/N- 400972, Manuale del proprietario P/N-441502, Manuale di sicurezza generale e avvertenze P/N-100294, Dichiarazione di conformità P/N-100502



Distinta *imballaggio*

- Gruppo manubrio superiore
Articolo n. 24 P/N-441157
- Sacchetto bulloneria e pacchetto
opuscoli
P/N-441160
- B&S Vanguard o XR



MONTAGGIO

NOTA: Tutti gli elementi a cui si fa riferimento tra () possono essere trovati nel disegno delle parti illustrate e nell'elenco delle parti che si trovano sul retro del manuale.

1. Innanzitutto, collegare la ruota anteriore. L'hardware per fissare la ruota (distanziatore, bullone e dado) è incluso con l'unità. Abbassa delicatamente il tuo Billy Goat Force™ Blower sul retro per accedere alla staffa della ruota anteriore. Inserire il distanziale nella ruota anteriore. Quindi, posizionare la ruota nella staffa della ruota anteriore. Allineare i fori dell'asse della ruota con i fori nella staffa. Inserire il bullone nella staffa e nella ruota anteriore, quindi fissare la ruota con il dado fornito. Utilizzare chiavi da 9/16" per serrare la bulloneria e fissare ulteriormente il gruppo ruota anteriore. Vedere la figura 1. Con la ruota anteriore collegata, sollevare delicatamente il soffiatore Billy Goat Force™ in posizione di funzionamento. Bloccare la ruota anteriore per evitare che l'unità si muova mentre si montano le maniglie.
2. Secondo, assemblare le maniglie. Individuare l'hardware di assemblaggio della maniglia superiore, due bulloni e due manopole. Allineare la maniglia superiore alle maniglie inferiori. Fissare la maniglia superiore alla maniglia inferiore con il bullone e la manopola. Stringere a mano. Notare che la manopola deve essere installata all'interno del gruppo della maniglia. Vedere la Figura 2. Fissare il lato opposto del gruppo della maniglia con il bullone e la manopola rimanenti.
3. Infine, collega il cavo Aim-N-Shoot™. Un'estremità del cavo Aim-N-Shoot™ è collegata al cono del direttore d'aria, ma sarà necessario collegare l'estremità a sfera del cavo alla leva di controllo Aim-N-Shoot™ sull'impugnatura superiore. Innanzitutto, individua il cavo arrotolato sotto l'unità. Quindi srotolare il cavo, infilare il cavo all'esterno della macchina e fino alla maniglia. Spingere verso il basso il cono del condotto dell'aria per rilasciare la lunghezza extra all'estremità della sfera del cavo. Vedere la Figura 3. Con la lunghezza extra rilasciata, collegare il cavo Aim-N-Shoot™ al relativo supporto sulla leva di comando Aim-N-Shoot™. Vedere la Figura 4. Infine, fissare il cavo Aim-N-Shoot™ all'unità con le fascette in dotazione.

Figura 1

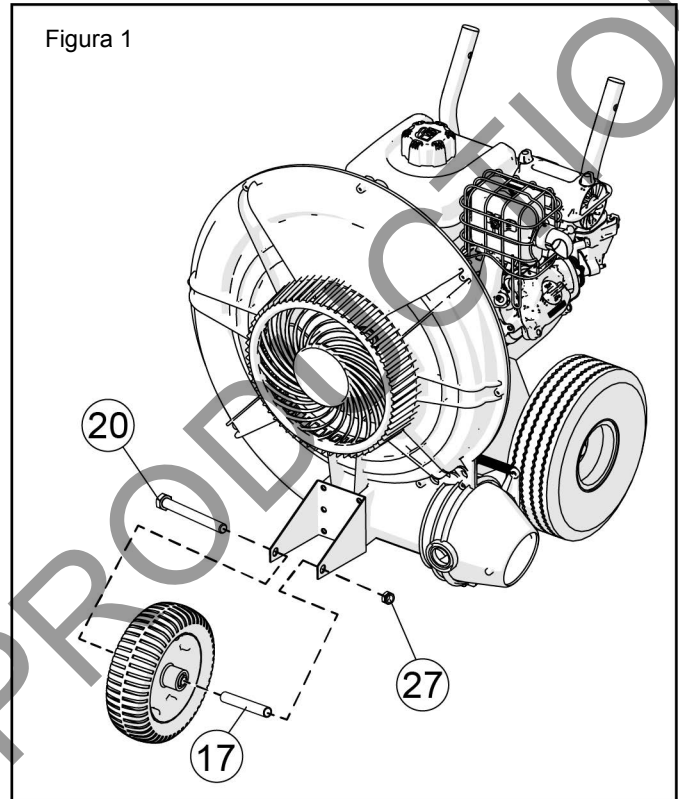


Figura 2

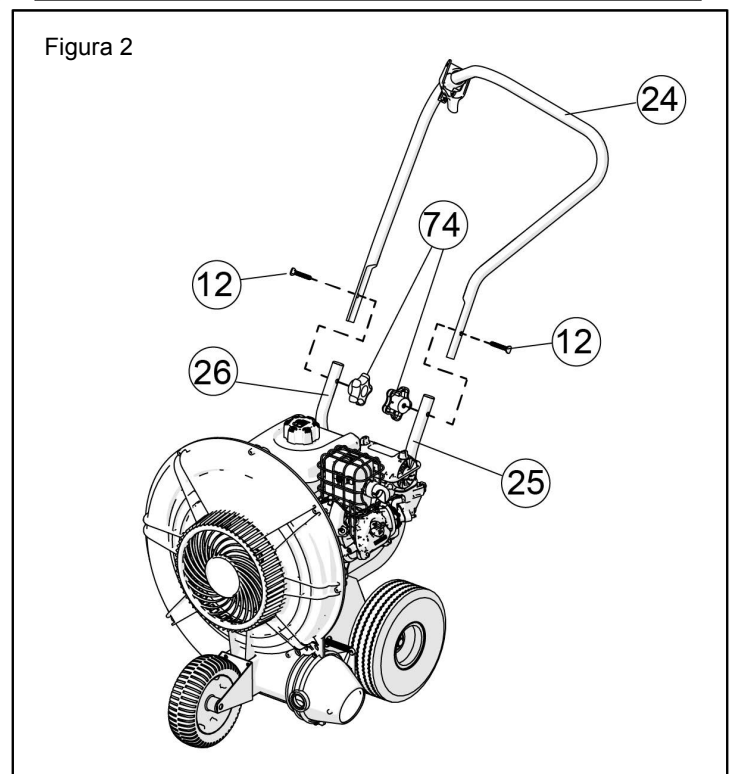




Fig. 3

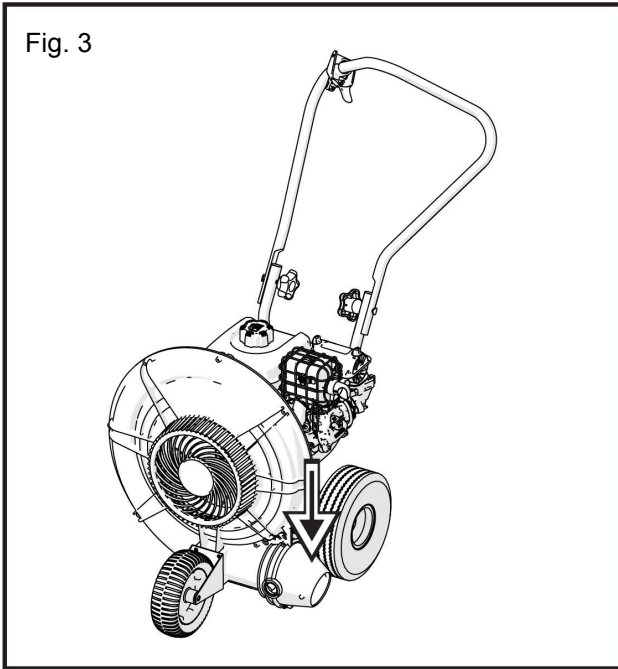
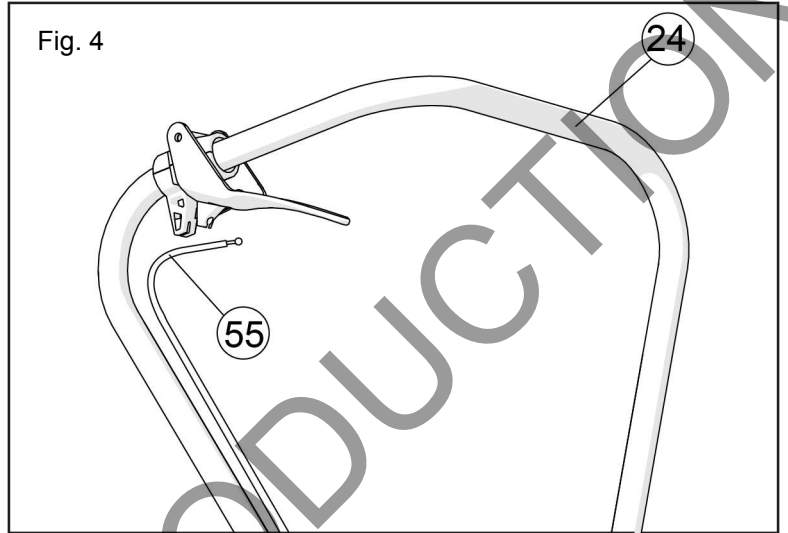


Fig. 4



NOT FOR REPRODUCTION



FUNZIONAMENTO

OPERAZIONE DI SOFFIATURA

L'Aspiratore Force™ Blower Billy Goat è munito di un cono per il direzionamento dell'aria e della leva di comando Aim-N-Shoot™ che consente all'operatore di dirigere il flusso di aria su o giù, secondo necessità, per rimuovere i detriti. Questa funzione è estremamente utile nei casi in cui i detriti si sono accumulati in maniera significativa. Il flusso d'aria può essere diretto verso l'alto per movimentare il materiale vegetale che si è accumulato, consentendo all'operatore di spingere i detriti.

REGOLAZIONE DIREZIONE DELL'ARIA

Per regolare la direzione dell'aria, stringere la leva di controllo dell'Aim-N-Shoot. Quando si vuole soffiare dalla stessa angolazione per un tempo prolungato, scegliere la posizione adatta e bloccare il cono premendo il pulsante con un dito. Per le lavorazioni che non richiedono l'utilizzo dell'Aim-N-Shoot è possibile regolare manualmente la manopola (Vedere Fig. 3) per bloccare il cono in posizione. **NOTA:** accertarsi di rilasciare la manopola per ritornare alla funzione Aim-N-Shoot.

⚠ NON posizionare il cono per rimuovere fogliame in direzione di persone, veicoli o altri oggetti nelle vicinanze. I detriti volanti possono danneggiare, ferire o provocare lesioni a persone o oggetti.

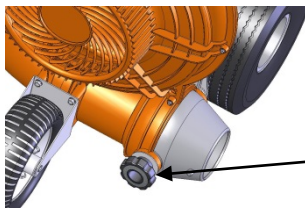


Fig. 3

Aggiustamento
manuale della
manopola

MANUTENZIONE

MANUTENZIONE PERIODICA

La manutenzione periodica deve essere eseguita in base al seguente calendario:

Attività di manutenzione	Ogni tipo d'uso	Ogni giorno oppure ogni 5 ore	Ogni 100-150 ore
Controllo delle parti usurate o danneggiate	●		
Verifica vibrazione eccessiva		●	
Ispezione girante per individuare incrinature o danni			●
Controllo delle parti allentate		●	

RIMOZIONE DELLA GIRANTE

1. Aspettare che il motore si sia raffreddato e scollegare la candela.
2. Rimuovere la scocca togliendo i dieci bulloni posizionati all'esterno, nonché la manopola dello scappamento (rif. 22) e il dado (rif. 14).
3. Rimuovere il bullone della girante (rif. 29), la rondella di bloccaggio (rif. 7) e la rondella (rif.28).
4. NON forzare la girante. Tirare soltanto il mozzo centrale della girante. Se la girante scivola via facilmente, procedere al (passo 6).
5. Se non è possibile allentare la girante, adoperare un piede di porco per fare pressione sul retro del mozzo e sulla piastra per separare la girante dall'albero. **NON** usare il piede di porco per fare pressione su parti di plastica quali la girante o l'alloggiamento principale. Se la girante è bloccata, l'uso di un olio penetrante può facilitare l'operazione.
6. Reinstallare la nuova girante sull'alloggiamento, in ordine inverso rispetto a quello di smontaggio.
7. Serrare il bullone della girante. Serrare il bullone della girante (Vedere l'Elenco ricambi a pagina 10 per le specifiche della coppia di torsione).



PRESSIONE ARIA PNEUMATICI:

Controllare a intervalli regolari e tenere costanti:
Pneumatici posteriori - 20 Psi (137 kPa).

RISOLUZIONE DEI PROBLEMI

Problema	Possibile causa	Soluzione
Vibrazione anomala	Girante allentata o non in equilibrio. Detriti nella girante. Motore allentato.	Esaminare la girante e, se necessario, sostituirla. Togliere i detriti con un soffiatore ad aria compressa o a spalla (Vedere Fig. 4 e 5 in basso).* Controllare il motore.
Il motore non parte.	La leva dell'aria del motore non è completamente aperta. Manca il carburante oppure la benzina è vecchia o sporca. Il cavo della candela è scollegato. Valvola benzina in posizione OFF. Filtro dell'aria sporco.	Controllare la posizione della leva dell'aria. Controllare il livello della benzina. Collegare il cavo candela. Girare la valvola della benzina in posizione ON. Pulire o sostituire il filtro dell'aria. Contattare un tecnico qualificato.
Il motore è bloccato e non si ferma.	Problemi al motore.	In caso di problemi al motore, contattare l'officina della concessionaria.

*Usando l'aria compressa, o il soffiatore a spalla, è facile perdere o lasciar cadere il fogliame dalla girante, il che può usurare la macchina. E' possibile rimuovere manualmente il fogliame togliendo la custodia frontale. **NOTA:** Scollegare sempre il cavo candela in occasione della manutenzione. (Vedere Fig. 4 e 5).



Fig. 4

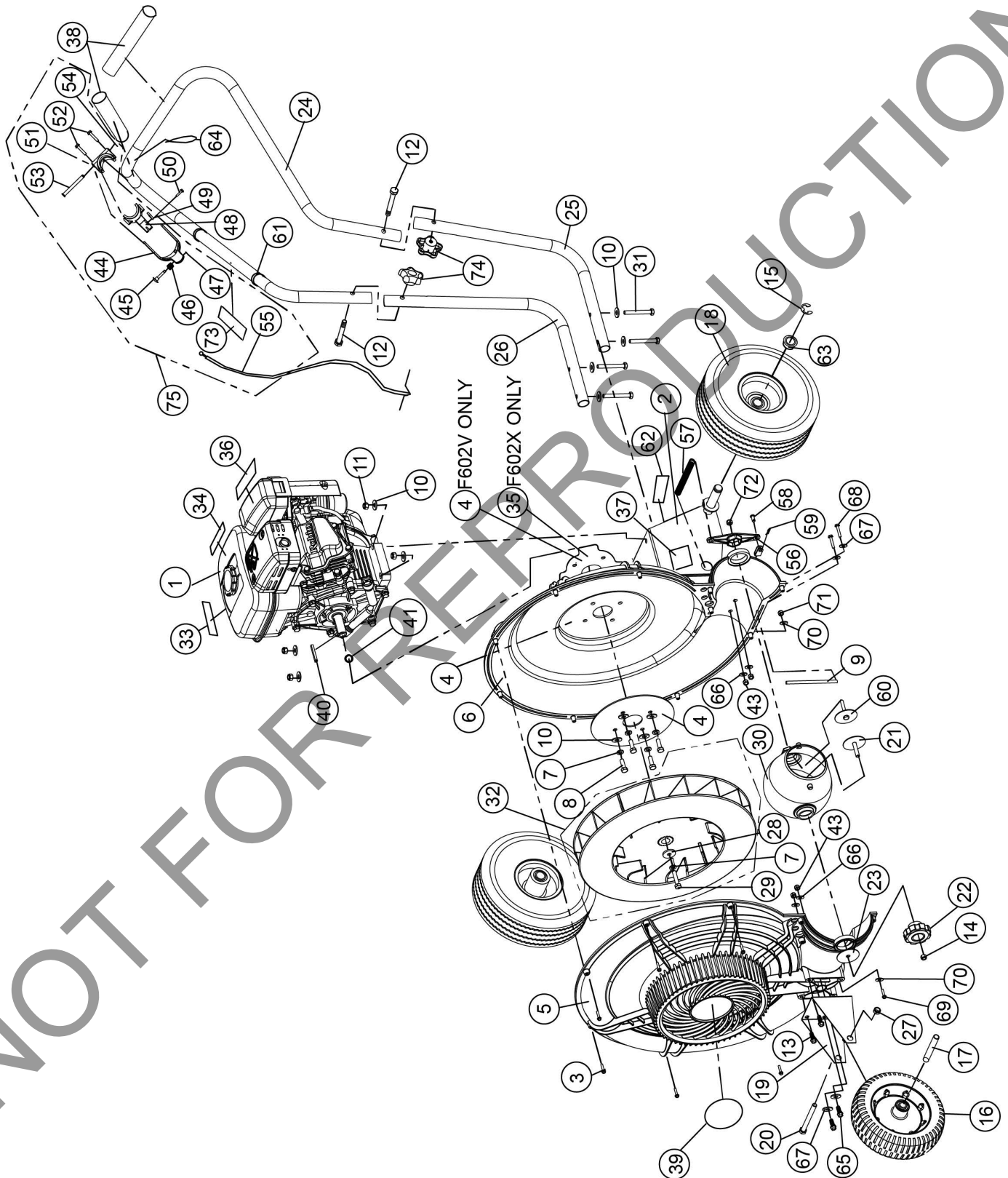


Fig. 5



FORCE™ 602V/X BLOWER Owner's Manual

F601V and F601X PARTS DRAWING





FORCE™ 602V/X BLOWER Owner's Manual

F601V and F601X PARTS LIST

ITEM NO.	DESCRIPTION	F602V		F602X	
		PART NUMBER	QTY.	PART NUMBER	QTY.
1	ENGINE, 160CC, VANGUARD	382351	1	-	-
	ENGINE B&S XR	-	-	441210	1
2	BASE ENGINE WA	441151-S	1	441151-S	1
3	SCREW PLASTITE #8-16 X 3/4" HWH	441155	10	441155	10
4	PLATE REINFORCE HOUSING	441102	2	441102	1
5	HOUSING FRONT MOLDED	441101-1-S	1	441101-1-S	1
6	HOUSING BACK MOLDED	441101-2	1	441101-2	1
7	WASHER LOCK 5/16 ST MED	8177011	5	8177011	5
8	SCREW CAP 5/16-24 X 1" GR. 5 ZP	400164	4	400164	4
9	ROD HAND STOP	441154	1	441154	1
10	WASHER 5/16 FLATWASHER Z/P	8171003	12	8171003	12
11	NYLON INSERT LOCKNUT 5/16-18	8160002	4	8160002	4
12	BOLT CARRIAGE 5/16-18 X 2" CONE HEAD ZP	80003918	2	80003918	2
13	SCREW PLASTITE 1/4-10 X 3/4 HWH	840082	4	840082	4
14	NUT LOCK 5/16-18 LT WT TH ZP	8161041	1	8161041	1
15	RING RETAINING 3/4	850230	2	850230	2
16	WHEEL 8" X 0.5	441123	1	441123	1
17	SPACER FRONT AXLE	441162	1	441162	1
18	WHEEL ASSY 10"	400295	2	400295	2
19	FRONT WHEEL BRACKET	441122	1	441122	1
20	SCREWCAP 3/8-16 X 3 3/4 HCS ZP	8041061	1	8041061	1
21	WASHER W/BOLT WA	441156	1	441156	1
22	KNOB 5/16-18 X 5/8 FLUTED	400339	1	400339	1
23	WASHER EXTENSION	810652	1	810652	1
24	HANDLE UPPER	441157-S	1	441157-S	1
25	HANDLE LOWER LH	441158	1	441158	1
26	HANDLE LOWER RH	441159	1	441159	1
27	NUT LOCK 3/8-16 LT WT THIN ZP	8161042	1	8161042	1
28	WASHER 1.125 OD X 0.344 ID X 10 GA.	441150	1	441150	1
29	SCREWCAP 5/16-24 X 1 1/2 GR 8 24-28 Ft. lbs. (33-38 N.m)	830135	1	830135	1
30	DIRECTOR CONE 3.5"	441120-01	1	441120-01	1
31	SCREWCAP 5/16-18 X 2 1/2	8041034	4	8041034	4
32	IMPELLER ASSEMBLY 16"	441202-S	1	441202-S	1
33	LABEL SPARK ARRESTOR	100252	1	100252	1
34	LABEL WARNING FUEL EN/SP	100261	1	100261	1
35	PLATE ENGINE XR 950	-	-	441255	1
36	LABEL SAFETY PROTECT READ MANUAL	100346	1	100346	1
37	LABEL DANGER FLYING DEBRIS	810736	1	810736	1
38	GRIP 1" ID x 13"	400570	2	400570	2
39	LABEL LOGO SMALL FRAME	441234	1	441234	1
40	KEY 3/16" SQ x 1 3/4	9201084	1	9201084	1
41	SPACER ENGINE BRIGGS XR	-	-	441254	1
43	NUT LOCK 1/4"-20 HEX ZP	8160001	4	8160001	4
44	HANDLE DIVERTER FORCE	440119	1	440119	1
45	PIN LATCH DIVERTER	440118	1	440118	1
46	SPRING COMPRESSION 0.281 X 0.88	440129	1	440129	1
47	RING RETAINING .122 DIA	440125	1	440125	1
48	SADDLE LOWER DIVERTER	440115	1	440115	1
49	PLATE LOCK DIVERTER	440116	1	440116	1
50	SCREW PLASTITE #6-19 X 5/8"	440132	1	440132	1
51	SADDLE UPPER DIVERTER	440114	1	440114	1
52	SCREW PLASTITE #10-14 X 1"	440126	2	440126	2
53	PIN PIVOT DIVERTER CONTROL	440123	1	440123	1
54	RING RETAINING 5/16	430327	1	430327	1
55	CABLE ASSY	441163	1	441163	1
56	DIVERTER PIVOT ADAPTOR	440121	1	440121	1
57	SPRING EXTENSION 0.468 X 5.25	440130	1	440130	1
58	PIN CLEVIS 1/4 X 3/4	440124	1	440124	1
59	.051 X 3/4" HITCH PIN CLIP	440193	1	440193	1
60	ADAPTOR MOUNT WA	440122	1	440122	1
61	TY-WRAP	900407	3	900407	3
62	LABEL VIBRATION WARNING	440191	1	440191	1
63	FORCE WHEEL BEARING .751 ID	440055	2	440055	2
64	ELASTIC LOOP BLACK 5.5"	100267	1	100267	1
65	SCREWCAP 1/4-20 X 1 1/4" HCS ZP	8041007	2	8041007	2
66	FENDER WASHER 5/16	8172020	4	8172020	4
67	WASHER 1/4" SAE	8172007	4	8172007	4
68	SCREWCAP 1/4"-20 1 1/2" HCS ZP	8041008	2	8041008	2
69	SCREWCAP #10-24 X 1 1/4" HWH ZP	8059140	1	8059140	1
70	WASHER #10 SAE	8172005	2	8172005	2
71	NUT LOCK LT #10 - 24 HEX	8164005	1	8164005	1
72	NUT LOCK 1/4"-20 2 WAY	8142004	1	8142004	1
73	LABEL AIM AND SHOOT	440332	1	440332	1
74	KNOB, 5-LOBE 5/16"-18 FEMALE	441258	2	441258	1
75	DIVERTER ASSY	440312	1	440312	1