



Octrooi #6,253,416 en andere lopende octrooien
FORCE BLOWER Gebruikershandleiding

F1002SPV, F1302SPH, F1402SPV, F1802SPV

Begin serienr.: 110215001

Accessoires

LAAGHOUDKIT	STEVIGE VOORBAND	HANDREM	ZWENKWIELKIT
<p>Voor het vastzetten van de blower tijdens vervoer op aanhangwagenvloeren.</p> 	<p>Stevige vlakke voorband.</p> 	<p>Effectief en makkelijk te gebruiken om te voorkomen dat de blower rolt.</p> 	<p>Voor betere manoeuvreerbaarheid op harde oppervlakken.</p> 
P/N 440120	P/N 440279	P/N 440140	P/N 440293

Originele instructies



KRACHTIGE SP BLOWER Gebruikershandleiding

BELANGRIJK - ZORGVULDIG LEZEN VOOR GEBRUIK EN BEWAREN VOOR TOEKOMSTIGE RAADPLEGING

INHOUD

SPECIFICATIES EN GELUID/TRILLING	3
INSTRUCTIELABELS	4
VERPAKKINGSCHECKLIST	5
MONTAGE	6
GEBRUIK	7
ONDERHOUD	8-9
PROBLEMEN OPLOSSEN	10
ONDERHOUDSGEGEVENS	11
GEÏLLUSTREERDE ONDERDELEN & ONDERDELENLIJST	12-14
CONFORMITEITSVERKLARING	15-17

Ga naar <http://www.billygoat.com> voor Frans-Canadese vertalingen van de producthandleidingen.

Visitez <http://www.billygoat.com> pour la version canadienne-française des manuels de produits.



KRACHTIGE SP BLOWER Gebruikershandleiding

SPECIFICATIES

	F1002SPV	F1302SPH	F1402SPV	F1802SPV
Motor PK	10,0 PK (6.6kW)	13,0 PK (9,6kW)	14.0 PK (10.4kW)	18 PK (13,42kW)
Model motor	19L2320055F1	GX390UTQA2	25V3320005F1	3564420298F1
Motortype	B & S VANGUARD	HONDA OHV	B & S VANGUARD	B & S VANGUARD
Motorbrandstofcapaciteit	3,96 qt. (3,75L)	6,1 L (6,5 qt)	6.5 qt. (1.66L)	8,52 L (9 qt)
Motoroliecapaciteit	0,88 qt. (0,83L)	1,1 L (1,16 qt)	1.0 qt. (0.95L)	1,66 L (1,75 qt)
Gewicht totale eenheid:	164 # (74.3 Kg)	75,7 Kg (167 #)	171 # (77.6Kg)	82,6 Kg (182 #)
Totale lengte	1,43 m (58")	1,43 m (58")	58"(1.43m)	1,43 m (58")
Totale breedte	0,74 m (29,25")	0,74 m (29,25")	29.25" (0.74m)	0,74 m (29,25")
Totale hoogte	1,14 m (45")	1,14 m (45")	45" (1.14m)	1,14 m (45")
Max gebruikshoek	20°	20°	25°	25°



KRACHTIGE SP BLOWER Gebruikershandleiding

INSTRUCTIELABELS

De hieronder getoonde labels zijn geïnstalleerd op uw BILLY GOAT® FORCE™ Blower. Indien er labels beschadigd zijn of ontbreken, dient u deze te vervangen voordat u de apparatuur gebruikt. Voor uw gemak zijn voor het bestellen van vervangingslabels onderdelenummers opgenomen in de geïllustreerde onderdelenlijst. De correcte positie voor ieder label kan worden bepaald door de getoonde afbeeldings- en itemnummers te raadplegen.



LABEL VONKENVANGER
P/N 500252

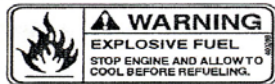
LABEL LEES GEBRUIKERSHANDLEIDING
ITEM #44 P/N 890301

LABEL BESCHERM VEILIGHEID
ITEM# 45 P/N 100346

GEVAAR
ITEM # 46 P/N 810736



LABEL KOPPELING
INSCHAKELEN
P/N 500176



LABEL EXPLOSIEVE BRANDSTOF
ITEM # 43 P/N 400268



LABEL OLIEKETTING
ARTIKEL #119 P/N 830502



LABEL GASHENDELBESTURING
ARTIKEL # 42 P/N 810656

MOTORLABELS

HONDA



■ READ OWNER'S MANUAL BEFORE OPERATION.
■ LIRE LE MANUEL D'UTILISATEUR AVANT USAGE
■ VOR INBETRIEBNAHME UNBEDINGT BEDIENTUNGSANLEITUNG DURCHLESEN
■ NO UTILIZAR SINANTES NO HABER LEIDO EL MANUAL
HONDA MOTOR CO., LTD. MADE IN JAPAN

OIL ALERT
■ WHEN OIL LEVELLOW, ENGINE STOPS IMMEDIATELY.

SUBARU



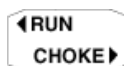
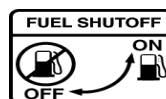
	Read the owner's manual.		
	Stay clear of the hot surface.		
	Exhaust gas is poisonous. Do not operate in an unventilated area.		
	Stop the engine before refueling.		
	Fire, open flame and smoking prohibited.		
	On (Blue)	+	Pos: Positive polarity
○	Off (Stop)	⊞	Battery
	Engine oil		Engine start (Electric start)
	Add oil		

BRIGGS AND STRATTON VANGUARD

ENGINE MAINTENANCE

1. CHECK OIL LEVEL	8 HOURS
2. CHECK & CLEAN AIR CLEANER	25 HOURS
3. CHANGE OIL	50 HOURS
4. REPLACE OIL FILTER	100 HOURS
5. CLEAN COOLING FINS	100 HOURS

See Operating and Maintenance Instructions





KRACHTIGE SP BLOWER Gebruikershandleiding

VERPAKKINGSCHECKLIST

Deze items moeten zijn inbegrepen in uw doos. Als er een van deze onderdelen ontbreekt, moet u contact opnemen met uw dealer.

Uw BILLY GOAT® FORCE Blower is verzonden in een doos, volledig gemonteerd behalve voor de bovenste handgreep en de voorwiel. Montage-apparatuur voor de bovenste handgreep is te vinden op de onderdelenzak.



LEES alle veiligheidsinstructies voordat u de eenheid in elkaar zet.

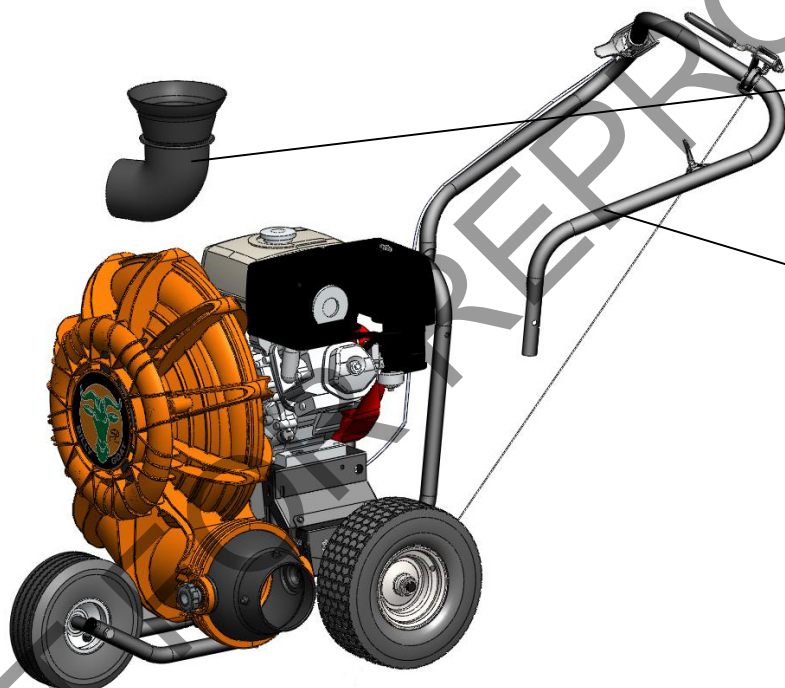
WEES VOORZICHTIG bij het uit de doos halen van het apparaat omdat de bovenste handgreep is bevestigd aan het apparaat door middel van kabels.



DOE OLIE IN DE MOTOR VOORDAT U DEZE START.

ONDERDELENZAK & LITERATUUR ASSEMBLAGE

Garantietaal P/N- 400972, gebruikershandleiding P/N-440314, algemene handleiding voor veiligheid en waarschuwingen P/N-100294, conformiteitsverklaring P/N-440331, items voor handgreepapparatuur #10, #11, #74, #36, en #123.



Checklist onderdelen in de doos

Voorluchtregelklep
(Alleen voor F1302H modellen)
Artikel#38

F13 MODELLEN P/N-440045-5

Montage bovenste handgreep
Artikel #30 P/N-440035

Onderdelenzak & literatuur
assemblage P/N 440267

Honda 13 pk

B & S Vanguard 10, 14, 18 pk



KRACHTIGE SP BLOWER Gebruikershandleiding

MONTAGE

1. De apparatuur voor de montage van de bovenste handgreep voor beneden is te vinden op de onderdelenzak. Installeer de bovenste handgreep (item 30) op de voorgemonteerde onderste handgreep (item 28) door de bovenste handgreep over en onder de buitenkant van de onderste handgreep te schuiven. Gebruik de bouten (item #36 en #123), ringen (item #10) en borgmoer (item #11) om de bovenste handgreep op de onderste handgreep te installeren.
OPMERKING: De pigtail-bout moet op de zijde van de trekstart gaan en het open uiteinde moet naar beneden zijn gericht. Voltooi het installeren aan de andere zijde van de bovenste handgreepmontage met behulp van de meegeleverde schroef en borgmoer. (Zie fig. 1)

2. De gasklepbesturing wordt aan de gaskleparm op de motor bevestigd en rond de motor gewikkeld voor verzending. Wikkel de gasklepbesturing (item #31) los en zet hem vast met schroeven (item #39). De schroeven worden al in de handgreep gemonteerd. Gewoon verwijderen en gebruiken voor het monteren van de gasklepbesturing. Bevestig de gasklep kabel en koppelingskabel met twee wikkelingen. De Aim-and-Shoot™ is niet aangesloten. U moet de kabel uitrollen en het kogeluiteinde aan de hendel bevestigen en het kabeluiteinde in het gat op de zadelklem plaatsen, waarbij de kabel door de sleuf loopt. De koppelingskabel wordt ook onder de machine verpakt. Leid de kabel onder de as en bevestig deze door de trekhaak- en speldpen te verwijderen en aan de koppelingshendel te bevestigen. Nadat deze is bevestigd, trek u de kabel aan en schuif deze in het gat op de beugel zodat deze op de daarvoor bestemde plaats klikt. Om te voorkomen dat de kabel wordt beschadigd gebruikt u drie wikkelingen (item #74) om deze vast te houden zoals weergegeven, waarbij de kabel niet tegen de band wrijft. *OPMERKING:* De kabel moet goed in het zadel zitten en moet de contouren van de handgreep volgen. (Zie fig. 2 en 3)

3. Sluit de bougiekabel aan.

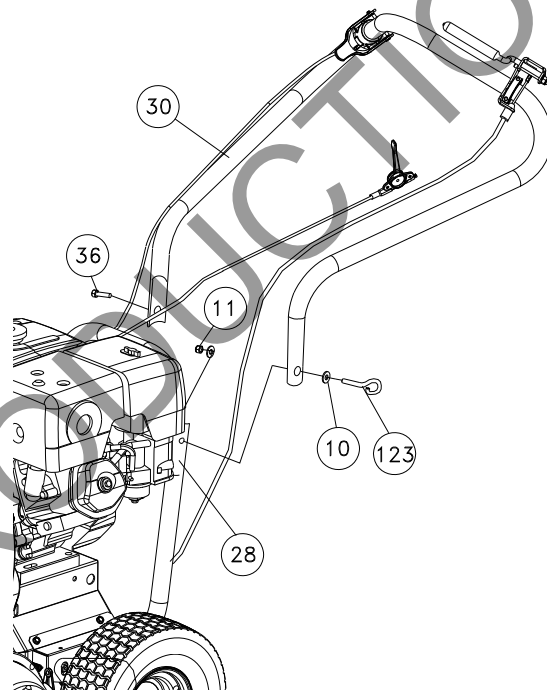


Fig. 1



Goede routing

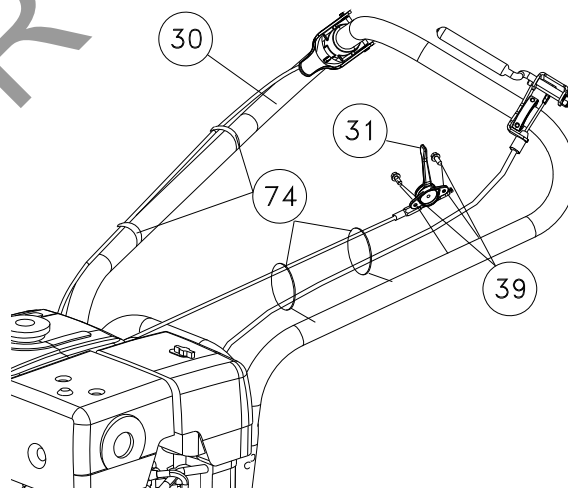


Fig. 2



Fig. 3



Slechte routing



KRACHTIGE SP BLOWER Gebruikershandleiding

GEBRUIK

AANDRIJFHENDEL:

Om de koppeling vast te zetten voor voorwaartse beweging, houdt u gewoon de koppelingshendel met uw linkerhand vast terwijl de motor loopt; hierdoor wordt de aandrijf ingeschakeld en de machine zal verder vooruit bewegen.

⚠ Voorzichtig: Het is niet aan te raden om de aandrijf te "veren". De aandrijfshendel moet volledig zijn in- of uitgeschakeld. Als u dit niet doet kan de kegelkoppeling voortijdig falen in de transmissie. Door dit type defect vervalt de garantie van de fabrikant.

WERKING VAN HET BLAZEN

Uw Billy Goat Force blower is voorzien van een kegel voor luchtbesturing en de gepatenteerde Aim-N-Shoot™ besturingshendel waardoor de gebruiker de luchtstroom naar boven of beneden kan leiden zoals vereist is om te helpen bij het verplaatsen van rommel. Deze functie is uiterst handig als de rommel is opgehoopt tot een punt dat niet verder kan worden geblazen. De luchtstroom kan naar boven worden gericht om op de bovenkant van de hoop met rommel te blazen waardoor de gebruiker door kan gaan met het verplaatsen van de rommel.

LUCHTBESTURING AANPASSEN

Om de luchtrichting aan te passen drukt u de Aim-N-Shoot™ bedieningshendel in. Als u voor een langere periode rommel in dezelfde hoek wilt blazen, kiest u een geschikte positie en gebruik de door een vinger gestuurde drukknop om de kegel in de positie te vergrendelen. Voor bewerkingen die niet het gebruik van de Aim-N-Shoot™ functie vereisen, kan de handmatige instelknop, zoals hieronder afgebeeld, worden gebruikt om de kegel permanent in de daarvoor bestemde positie te vergrendelen.

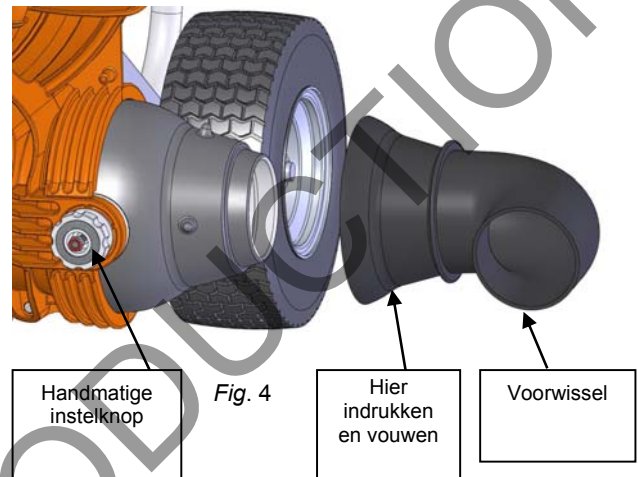
⚠ OPGELET: Laat de knop los wanneer u terugkeert naar het gebruik van de Aim-N-Shoot™.

⚠ Plaats de richtingskegel NIET waar deze rommel tegen mensen, voertuigen of andere objecten in de buurt blaast. Vliegende rommel kan mensen verwonden of objecten beschadigen in de luchtstroomkring.

PLAATSING VOORWISSEL (alleen F13 modellen)

De verwijderbare voorwisseladapter kan in een kegel worden geschoven om de luchtstroom naar voren te leiden. Schakel eerst de motor uit, en laat deze dan gewoon inzakken en vouw deze in de grotere opening van de wissel en schuif hem in de kegel zodat deze kan uitbreiden. Plaats deze dan in de gewenste hoek door de wissel te draaien. Deze optie is extreem handig om langdurige scheuren op de stoep schoon te maken of voor het reinigen onder struiken, overhangende gebouwen of langs stoepranden. (Zie fig. 4 en 5)

⚠ WAARSCHUWING: Het apparaat is moeilijker te bedienen door de lucht die het apparaat verlaat. Houd uw handen altijd op het apparaat wanneer de voorste wissel wordt gebruikt. Houd er rekening mee dat de Aim-N-Shoot™ functie niet werkt wanneer de voorwissel is geïnstalleerd.



Handmatige instelknop

Fig. 4

Hier indrukken en vouwen

Voorwissel

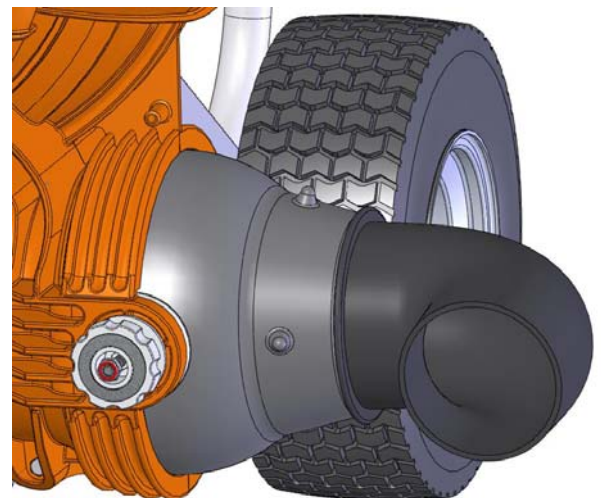


Fig. 5



KRACHTIGE SP BLOWER Gebruikershandleiding

ONDERHOUD

PERIODIEK ONDERHOUD

Periodiek onderhoud moet met de volgende intervallen worden uitgevoerd:

Onderhoudshandeling	Elk gebruik	Dagelijks of elke 5 uur	Elke 100-150 uur
Inspecteer op versleten of beschadigde onderdelen	•		
Controleer op overmatige trilling		•	
Controleer de riem/kettingdichtheid	•		
Olie aandrijfketting		•	
Controleer de waaier op scheuren of beschadigingen			•
Controleer op losse onderdelen		•	

VERWIJDEREN VAN WAAIER

1. Wacht tot de motor is afgekoeld en koppel de bougiekabel los.
2. Verwijder de voorste klep van de behuizing door het verwijderen van elf bouten en moeren (items #13 en #14) rond de buitenkant van de voorste klep.
3. Verwijder de waaierbout (item #335), borgring (item #71) en ring (item #34).
4. Wrik NIET op de waaier. Trek alleen aan het centrale hubgebied van de waaier. Kruiolie kan helpen een vastgelopen waaier los te maken.
5. Installeer een nieuwe waaier in de omgekeerde volgorde van het verwijderen.
6. Draai de waaierbout vast. Zet de waaierbout vast (zie de onderdelenlijst op pagina 13 voor de specificaties voor de juiste boutkoppel van de waaier).

BANDLUCHTDRIUK

Controleer met regelmatige intervallen en onderhoud ze.

Voorbanden - 24 psi (165 kPa).

Achterbanden - 20 psi (137 kPa).

RIEMSPANNING AANPASSEN

Voer **GEEN** aanpassingen door wanneer de machine draait!

1. Wacht tot de motor is afgekoeld en koppel de bougiekabel los.
2. Draai nu de moer (item #92) op de spanrol (item #93) maar verwijder deze niet. Hierdoor moet de katrol naar links of rechts kunnen schuiven. Zodra de katrol op de juiste afstand is om de spanning op de riem aan te brengen, draait u de moer vast. **OPMERKING:** Zet niet teveel spanning op de riem, omdat dit tot voortijdige slijtage zal leiden.
3. Bevestig de bougie opnieuw.



KRACHTIGE SP BLOWER Gebruikershandleiding

RIEMVERVANGING

1. Wacht tot de motor is afgekoeld en koppel de bougiekabel los.
2. Volg de stappen voor het verwijderen van de waaier (2-5 op pagina 8).
3. Verwijder de vier bouten (item #8) met de achterplaat (item 2) op de achterbehuizing (item#6).
4. Draai de moer op de spanrol los en schuif deze naar recht om de spanning op de riem te verlichten. (Zie fig. 6)
5. Schuif de riem (item #86) van de motorrol en de transmissie.
6. Vervang de riem door een nieuwe en schuif de spanrol om de juiste spanning op de riem te brengen. **OPMERKING:** Zet niet teveel spanning op de riem, omdat dit tot voortijdige slijtage zal leiden.
7. Monteer de machine weer in omgekeerde volgorde.
OPMERKING: U moet de waaierbout vervangen en voor de juiste specificaties koppelen, zie pagina 12. Gebruik **NIET** de oude waaierbout.
8. Sluit de bougiekabel opnieuw aan.

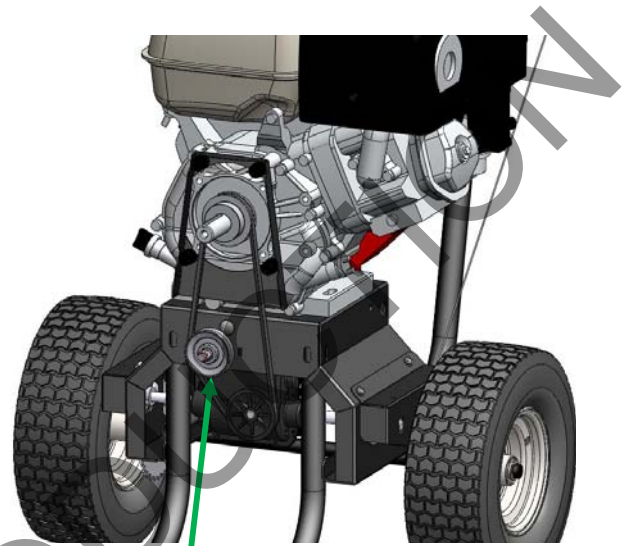


Fig. 6

VERVANGEN AANDRIJFKETTING

1. Wacht tot de motor is afgekoeld en koppel de bougiekabel los.
2. Plaats een blok hout of een ander voorwerp om het apparaat onder de as aan de zijde van de machine waar u aan werkt te ondersteunen en te verstevigen.
3. Verwijder de twee schroeven (item #103) met de kettingbeveiliging (item #104) en verwijder vervolgens de kettingbeveiliging.
4. Maak de twee moeren (item #98) los die de kogellager (item #97) vasthouden. (Zie fig. 7)
5. Verwijder de borgring die het wiel vasthoudt en schuif dan het wiel weg.
6. Vervang de ketting (item #105). Verwijder de oude ketting door deze uit de ketting te laten lopen.
7. Plaats de kogellager zo dat de juiste spanning wordt aangebracht op de ketting en maak de moeren vast die de kogellager vasthouden **OPMERKING:** Draai de ketting **NIET** te vast, omdat dit voortijdig falen zal veroorzaken. Op dezelfde manier, als de ketting te los zit, komt deze los wanneer de aandrijf in gebruik is.
8. Monteer de machine weer in omgekeerde volgorde van de stappen 1-4..

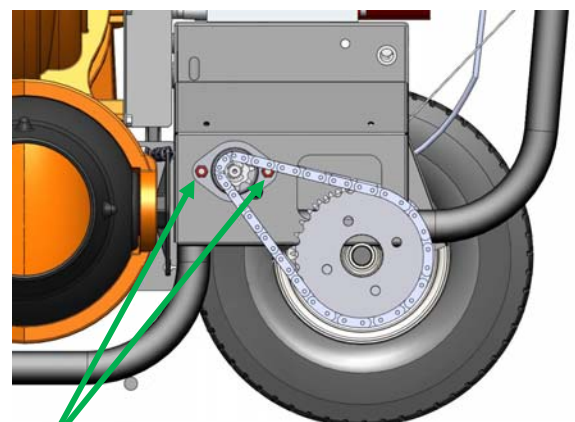


Fig. 7

AANPASSING KOPPELINGSKABEL

1. Met de machine uitgeschakeld, maakt u de twee moeren aan het einde van de koppelingkabel (item #111) los in de transmissie.
2. Door de stand op de draden omhoog of omlaag te verplaatsen verandering de spanning op de koppelingshendel (item #113). **OPMERKING:** Plaats de stand niet te hoog op de draden, daardoor wordt de aandrijf misschien niet ingeschakeld. Als deze te laag wordt geplaatst, kan de aandrijf aan de andere kant ook permanent ingeschakeld blijven. De optimale instelling is om een eventuele hoop in de koppelingkabel te verwijderen wanneer deze losgekoppeld is. De beweging van de koppelingregeling past de juiste veerkracht toe op de kegelkoppeling. Zodra de gewenste positie is vastgezet, moeten de moeren goed worden vastgezet.
3. Start de machine en controleer de werking. Als de aandrijfkabel niet goed aansluit, schakel de machine dan uit en plaats de moeren op de kabel om de aandrijfkabel vast te zetten.



KRACHTIGE SP BLOWER Gebruikershandleiding

PROBLEMEN OPLOSSEN

Probleem	Mogelijke oorzaak	Oplossing
Abnormale trilling	Waaier los of uit balans. Rommel in waaier. Losse motor.	Controleer de waaier en vervang deze indien nodig. Verwijder rommel met perslucht of een rugzakblazer (zie fig. 8 en 9 hieronder). Controleer de motor.
Motor wil niet starten	Motor niet in volle spoel-positie. Zonder benzine of slechte, oude benzine. Bougiekabel ontkoppeld. Gasklep uit. Vuil lucht filter.	Controleer spoel positie. Controleer benzine. Sluit de bougiekabel aan. Zet de gasklep aan. Reinig of vervang de luchtfilter. Neem contact op met een erkende monteur.
Motor is geblokkeerd, kan niet worden verplaatst	Motor probleem.	Neemt voor motorproblemen contact op met een geautoriseerde dealer.
Aim-N-Shoot™ hendel blijft hangen	Rommel vast zonder kegel. Kegel aanpassing knop te vast. Adapter montage van moer (item #38) te strak.	Reinig rommel. Breng op siliconen gebaseerd smeermiddel op draaipunten aan. Draai de handbedieningsknop los. Maak de moer los.
Geen eigen aandrijf	Aandrijf- hendel niet aangesloten. Aandrijf- riem versleten of gebroken. Aandrijf- ketting van de tandwielen. Aandrijf- kabel is niet afgesteld.	Verbind de aandrijfhendel. Controleer de aandrijfriem. Controleer de aandrieffketting. Controleer de aandrieffkabel (zie pagina 9).
Zelfrijdende aandrijf wordt niet vrijgegeven	Onjuiste aanpassing van aandrieffkabel of kabel is geknikt.	Controleer de aandrijf- kabel (zie pagina 9).
Luidruchtige of gebroken ketting	Geen ketting of smering. Ketting-spanning.	Ketting smeren. Controleer de aandrieffketting (zie pagina 9).

*Met behulp van perslucht, of een rugzakblazer, kunt u rommel makkelijk losmaken van de waaier en behuizing, die slijtage aan de machine kan veroorzaken. U kunt de rommel handmatig verwijderen door de voorste behuizing te verwijderen. Opmerking: Koppel tijdens onderhoud altijd de bougie los. (Zie fig. 8 en 9)

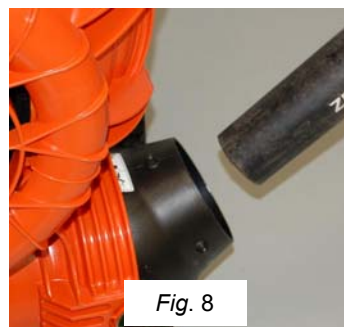


Fig. 8

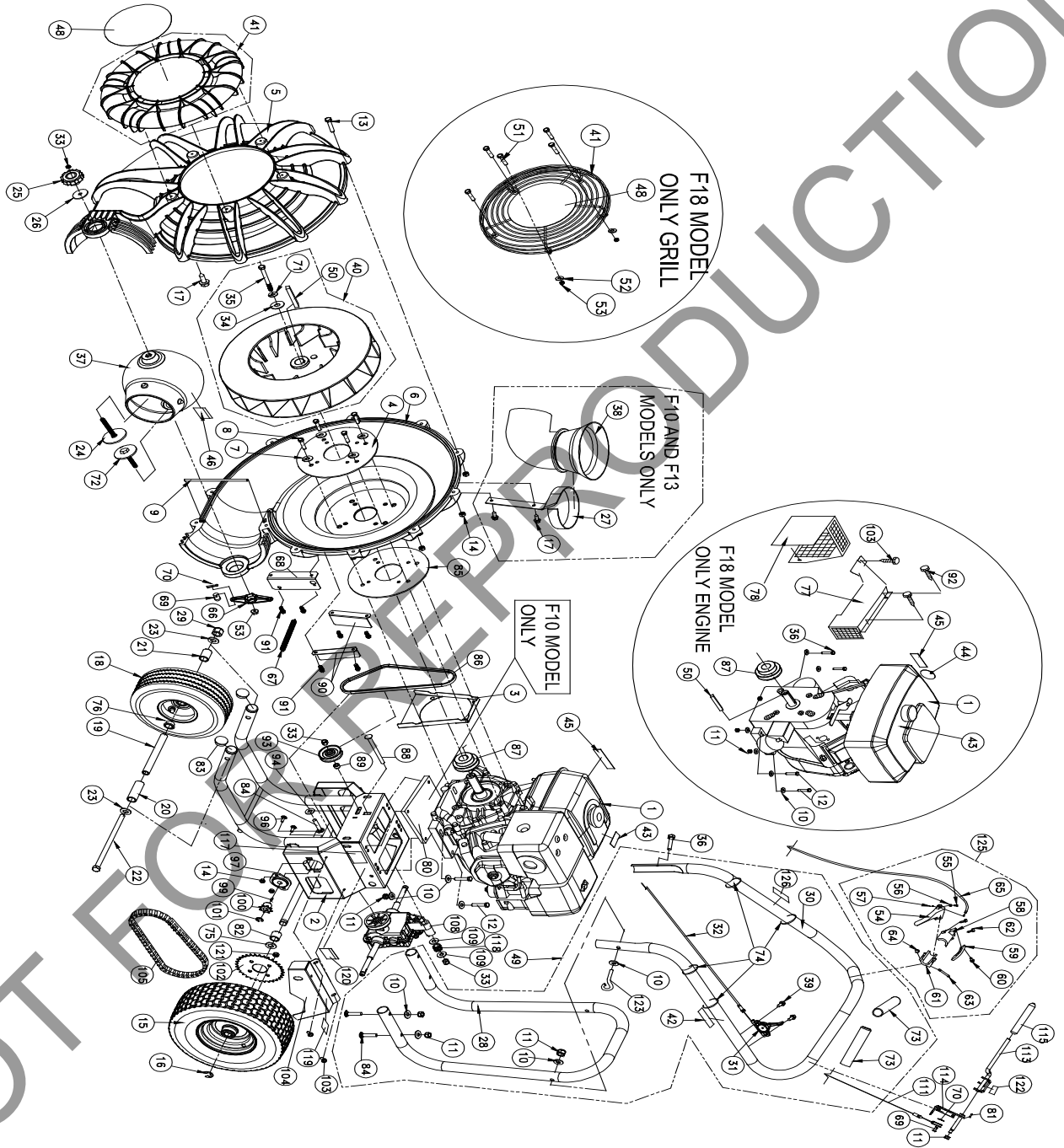


Fig. 9



KRACHTIGE SP BLOWER Gebruikershandleiding

FORCE™ SP ONDERDELENTEKENING





KRACHTIGE SP BLOWER Gebruikershandleiding

FORCE™ SP ONDERDELENLIJST

ITEM NO.	DESCRIPTION	F1302SPH		F1402SPH		F1002SPV		F1802SPV	
		PART NUMBER	QTY.	PART NUMBER	QTY.	PART NUMBER	QTY.	PART NUMBER	QTY.
1	ENGINE 13 HP HONDA GX390	440018	1	-	-	-	-	-	-
	ENGINE VANGUARD 400	-	-	440346	1	-	-	-	-
	ENGINE 10HP VANGUARD	-	-	-	-	440342	1	-	-
	ENGINE 18 VANGUARD	-	-	-	-	-	-	812240	1
2	BASE ENGINE WA FSP	440244-S	1	440244-S	1	440244-S	1	440244-S	1
3	GUARD BELT UPPER FSP	440209	1	440209	1	440209	1	440209	1
4	PLATE REINFORCE HOUSING	440010-P	1	440010-P	1	440010-P	1	440010-P	1
5	HOUSING FRONT MOLDED	440023	1	440023	1	440023	1	440023	1
6	HOUSING BACK MOLDED	440024	1	440024	1	440024	1	440024	1
7	WASHER LOCK 3/8 S/T MED	8177012	4	8177012	4	8177013	5	8177013	4
8	SCREW CAP 3/8-16X2 ZP	8041054	4	8041054	4	8041054	4	8041054	4
9	ROD HAND STOP	440057	1	440057	1	440057	1	440057	1
10	WASHER 5/16 FLATWASHER Z/P	8171003	14	8171003	14	8171003	14	8171003	14
11	NYLON INSERT LOCKNUT 5/16-18	8160002	11	8160002	11	8160002	11	8160002	11
12	SCREWCAP 5/16-18 X 1.75 ZP	8041031	4	8041031	4	-	-	8041031	2
	SCREWCAP 5/16"-18 X 2 3/4" GR 5 HCS ZP	-	-	-	-	8041034	-	-	-
13	SCREWCAP 1/4-20 x 1 1/2	8041008	11	8041008	11	8041008	11	8041008	11
14	NUT FLANGE 1/4-20	900455	15	900455	15	900455	15	900455	15
15	WHEEL & TIRE 13" X5" PNEUMATIC SPROCKE	440219	2	440219	2	440219	2	440219	2
16	RING RETAINING 3/4	850230	2	850230	2	850230	2	850230	2
17	SCREW SM 1/4" X 3/4" TYPE AB HX WF	8122082	7	8122082	7	8122082	7	-	-
18	WHEEL ASSY 10" PNEUMATIC	400295	1	400295	1	400295	1	400295	1
19	SPACER FRONT AXLE	440220	1	440220	1	440220	1	440220	1
20	SPACER LH WHEEL FRONT	440224	1	440224	1	440224	1	440224	1
21	SPACER RH WHEEL FRONT	440221	1	440221	1	440221	1	440221	1
22	SCREWCAP 1/2-13 x 9 1/2"	8041240	1	8041240	1	8041240	1	8041240	1
23	WASHER FLAT 1/2" SAE	8172011	2	8172011	2	8172011	2	8172011	2
24	WASHER W/BOLT WA	440075	1	440075	1	440075	1	440075	1
25	KNOB 3/8-16 SOLID HUB	811230	1	811230	1	811230	1	811230	1
26	WASHER 2.25 OD x .515 ID x .134 ZP	610308-P	1	610308-P	1	610308-P	1	610308-P	1
27	BRACKET HOLDER WA	440240	1	440240	1	440240	1	-	-
28	HANDLE LOWER	440034	1	440034	1	440034	1	440034	1
29	NYLON INSERT LOCKNUT 1/2-13LT WT TH ZP	8161044	1	8161044	1	8161044	1	8161044	1
30	ASSY FORCE UPPER W/GRIPS/DECALS	440030	1	440030	1	440030	1	440030	1
31	CONTROL THROTTLE	440013	1	440013	1	440013	1	440013	1
32	CABLE THROTTLE CONTROL	440014	1	440014	1	440014	1	440178	1
33	NUT LOCK 3/8-16 LT WT THIN ZP	8161042	3	8161042	3	8161042	3	8161042	3
34	WASHER 1.5 O.D.X0.45 I.D. X0.5	440176	1	440176	1	440176	1	440176	1
35	SCREWCAP 3/8-24 X3.5 GR. 8 (38 +/-2 ft-lbs.)	440151	1	-	-	-	-	-	-
	SCREWCAP 7/16-20 X3.5 GR. 8 (60 +/-2 ft-lbs)	-	-	440150	1	440150	1	-	-
	SCREWCAP 3/8-24 X4 GR.8 (38 +/-2 ft-lbs)	-	-	-	-	-	-	8042062	1
36	SCREWCAP 5/16"-18 X2" ZP	8041032	1	8041032	1	8041032	1	8041032	2
37	DIRECTOR CONE 5"	440044-S	1	440044-S	1	-	-	-	-
	DIRECTOR CONE 4"	-	-	-	-	440046-S	1	-	-
	DIRECTOR CONE 6"	-	-	-	-	-	-	440170-S	1
38	DIVERTOR FRONT	440045-5	1	440045-5	1	440045-4	1	-	-
39	SCREW SM #10-24X1/2" DRILL POINT	8122064	2	8122064	2	8122064	2	8122064	2
40	IMPELLER ASSEMBLY 17"	440236	1	440236	1	440236	1	-	-
	IMPELLER SERVICE ASSY FORCE 18HP	-	-	-	-	-	-	440162	1
41	GRILL FRONT BLOWER	440067-1-S	1	440067-1-S	1	440067-1-S	1	440171-S	1
42	LABEL THROTTLE CONTROL	810656	1	810656	1	810656	1	810656	1
43	LABEL FUEL EN/SP	-	-	-	-	100261	1	100261	1
45	LABEL SAFETY PROTECT READ MANUAL	100346	1	100346	1	100346	1	100346	1
46	LABEL DANGER FLYING DEBRIS	810736	1	810736	1	810736	1	810736	1
48	LABEL FORCE	440269	1	440269	1	440269	1	440269	1
49	HANDLE ASSY	440104	1	440104	1	440104	1	440104	1
50	KEY 1/4" SQ x 3 1/4	9201128	1	-	-	9201128	1	-	-
	KEY 1/4" SQ x 3 3/4	-	-	9201130	1	-	-	9201130	1
51	SCREWCAP 1/4-20 X 1" HCS ZP	-	-	-	-	-	-	8041006	5
52	WASHER FLAT 1/4	-	-	-	-	-	-	8171002	5
53	NUT LOCK 1/4"-20 HEXZP	8160001	1	8160001	1	8160001	1	8160001	6
54	HANDLE DIVERTER FORCE	440119	1	440119	1	440119	1	440119	1
55	PIN LATCH DIVERTER	440118	1	440118	1	440118	1	440118	1
56	SPRING COMPRESSION 0.281 X 0.88	440129	1	440129	1	440129	1	440129	1
57	RING RETAINING .122 DIA	440125	1	440125	1	440125	1	440125	1
58	SADDLE LOWER DIVERTER	440115	1	440115	1	440115	1	440115	1
59	PLATE LOCK DIVERTER	440116	1	440116	1	440116	1	440116	1
60	SCREW PLASTITE #6-19 X 5/8"	440126	1	440126	1	440126	1	440126	1
61	SADDLE UPPER DIVERTER	440114	1	440114	1	440114	1	440114	1
62	SCREW PLASTITE #10-14 X 1"	440132	2	440132	2	440132	2	440132	2
63	PIN PIVOT DIVERTER CONTROL	440123	1	440123	1	440123	1	440123	1
64	RING RETAINING 5/16	430327	1	430327	1	430327	1	430327	1
65	CABLE ASSY	440117	1	440117	1	440117	1	440117	1
66	DIVERTER PIVOT ADAPTOR	440121	1	440121	1	440121	1	440121	1
67	SPRING EXTENSION 0.468 X 5.25	440130	1	440130	1	440130	1	440130	1
68	BRACKET DIVERTER FORCE	440212	1	440212	1	440212	1	440212	1



KRACHTIGE SP BLOWER Gebruikershandleiding

FORCE™ SP ONDERDELENLIJST

ITEM NO.	DESCRIPTION	F1302SPH		F1402SPH		F1002SPV		F1802SPV	
		PART NUMBER	QTY.	PART NUMBER	QTY.	PART NUMBER	QTY.	PART NUMBER	QTY.
69	PIN CLEVIS 1/4 X 3/4	440124	2	440124	2	440124	2	440124	2
70	HITCH PIN CLIP .051 X 3/4"	440193	2	440193	2	440193	2	440193	2
71	WASHER LOCK 3/8 S/T MED	8177012	1	8177012	1	8177012	1	8177012	1
	WASHER LOCK 7/16 S/T MED	-	-	-	-	-	-	-	-
72	ADAPTOR MOUNT WA	440122	1	440122	1	440122	1	440122	1
73	GRIP 1-1/4" ID X 9.5" LONG	440146	2	440146	2	440146	2	440146	2
74	TY-WRAP	900407	4	900407	4	900407	4	900407	4
75	WASHER .765 ID X 1.25 OD X 0.6"	850238	2	850238	2	850238	2	850238	2
76	FORCE WHEEL BEARING .751 ID	440055	2	440055	2	440055	2	440055	2
77	GUARD MANIFOLD	-	-	-	-	-	-	812243	1
78	GUARD MUFFLER SW	-	-	-	-	-	-	812410	1
80	SPACER PLATE WELDMENT	-	-	-	-	440148	1	-	-
81	ROLL PIN	8195096	1	8195096	1	8195096	1	8195096	1
82	SPACER REAR WHEEL SP	440225	2	440225	2	440225	2	440225	2
83	PLUG	791056	2	791056	2	791056	2	791056	2
84	CARRIAGE BOLT 3/8"-16 X 1 3/4" ZP	8024061	5	8024061	5	8024061	5	8024061	5
85	SPACER ENGINE FACE	440174	1	440174	1	440174	1	440174	1
86	BELT 3L29	440215	1	440215	1	440215	1	440215	1
87	SPACER HUB 1" ID X 1.25" W/PULLEY	440213	1	440213	1	440213	1	-	-
	SPACER HUB 1" ID X 1.25" W/PULLEY FSP18	-	-	-	-	-	-	440214	1
88	CARRIAGE BOLT 3/8-16 X 5" ZP	8024161	1	8024161	1	8024161	1	8024161	1
89	TUBE SPACER .625" OD X .357 LONG	440228	1	440228	1	440228	1	440228	1
90	GUARD BELT LOWER FSP	440210	2	440210	2	440210	2	440210	2
91	SCREW PLASTITE 1/4-10 X 3/4 HWH ZP	840082	6	840082	6	840082	6	840082	6
92	BOLT 1/4"-20 X 1/2" SER FLANGE	-	-	-	-	-	-	812381	2
93	PULLER VIDLER 2.5	510137	1	510137	1	510137	1	510137	1
94	WASHER 1.00" OD X .380 SQ HOLE	440227	1	440227	1	440227	1	440227	1
96	CARRIAGE BOLT 1/4"-20 X 3/4"	8024021	4	8024021	4	8024021	4	8024021	4
97	BEARING 1/2" STEEL PRESSED HOUSING	891025	2	891025	2	891025	2	891025	2
99	KEY WOODRUFF 1/8" X 1/2"	510180	2	510180	2	510180	2	510180	2
100	SPROCKET 8 TOOTH	891022	2	891022	2	891022	2	891022	2
101	RETAINING RING 1/2"	350146	2	350146	2	350146	2	350146	2
102	SPROCKET 32T #43 1.594 BORE	440218	2	440218	2	440218	2	440218	2
103	SCREW SELF TAP 1/4"-20 X 5/8"	890359	4	890359	4	890359	4	890359	6
104	CHAIN GUARD LH	440206-S	1	440206-S	1	440206-S	1	440206-S	1
	CHAIN GUARD RH	440207-S	1	440207-S	1	440207-S	1	440207-S	1
105	CHAIN #43X44 PITCHES	440217	2	440217	2	440217	2	440217	2
108	TRANS SINGLE SPEED W/CLUTCH	440216	1	440216	1	440216	1	440216	1
109	WASHER 3/8" SAE	8172009	2	8172009	2	8172009	2	8172009	2
111	CLUTCH CABLE FORCE SP	440243	1	440243	1	440243	1	440243	1
113	CLUTCH CONTROL ARM	440277	1	440277	1	440277	1	440277	1
114	CLUTCH CONTROL BRACKET	440245	1	440245	1	440245	1	440245	1
115	GRIP CLUTCH CONTROL FSP	440242	1	440242	1	440242	1	440242	1
117	SPARK ARRESTOR LABEL	100252	1	100252	1	100252	1	100252	1
118	SPRING LEVER GZ	610429	1	610429	1	610429	1	610429	1
119	LABEL OIL CHAIN	830502	2	830502	2	830502	2	830502	2
120	LABEL DANGER	900327	2	900327	2	900327	2	900327	2
121	NUT LOCK 5/16-24 SER HEX WSHR FLNG	440274	8	440274	8	440274	8	440274	8
122	LABEL CLUTCH DRIVE	500176	1	500176	1	500176	1	500176	1
123	EYEBOLT PIGTAIL 5/16"-18 X 1 1/4"	440280	1	440280	1	440280	1	440280	1
125	DIVERTER ASSY	440312	1	440312	1	440312	1	440312	1
126	LABEL AIM AND SHOOT	440332	1	440332	1	440332	1	440332	1