



Brevet n° 6.253.416 et autres brevets en cours
F902H, F1002V, F1302H, F1402V, F1802V

SOUFFLEUR BILLY GOAT FORCE Manuel d'utilisation

Accessoires

KIT DE RETENUE

Pour fixer le souffleur sur les planchers de la remorque pour le transport.



P/N 440120

PNEU AVANT SOLIDE

Pneu avant anti-flat solide



P/N 440279

FREIN DE STATIONNEMENT

Efficace et facile à utiliser pour empêcher le souffleur de rouler.



P/N 440140

KIT ROULETTE

Pour une plus grande maniabilité sur les surfaces dures.



P/N 440293



TABLE DES MATIÈRES

SPÉCIFICATIONS _____	3
ÉTIQUETTES D'INSTRUCTIONS _____	4
LISTE D'EMBALLAGE _____	5
MONTAGE _____	6
FONCTIONNEMENT _____	7
ENTRETIEN ET DÉPANNAGE _____	8

NOT FOR REPRODUCTION



Manuel d'utilisation du SOUFFLEUR POUSSÉ FORCE

Spécifications	F902H	F1302H	F1002V	F1402V	F1802V
Moteur : CP	9,0 CP (6,6 kW)	13,0 CP (9,6 kW)	10,0 HP (6.6kW)	18 CP (13,42 kW)	18 CP (13,42 kW)
Moteur : Modèle	GX270K1QA2	GX390K1QAA2	19L2320055F1	3564420224E9	3564420224E9
Moteur : Type	HONDA OHV	HONDA OHV	B & S VANGUARD	B & S VANGUARD	B & S VANGUARD
Moteur : Capacité de carburant	6,3 pte (6,0 L)	6,5 pte (6,1 L)	3,96 pte (3,75L)	6,5 pte (6,1 L)	9 pte (8,52 L)
Moteur : Capacité d'huile	1,16 pte (1,1 L)	1,16 pte (1,1 L)	0,88 pte (0,83L)	1,0 pte (0,95L)	1,75 pte (1,66 L)
Poids total de l'unité :	143 # (64,8 Kg)	160 # (72,6 Kg)	164 # (74,4 Kg)	157 # (71.2Kg)	179 # (81,2 Kg)
Longueur hors tout :	58 po (1,43 m)	58 po (1,43 m)	58 po (1,43 m)	58 po (1,43 m)	58 po (1,43 m)
Largeur hors tout	29,25 po (0,74 m)	29,25 po (0,74m)	29,25 po (0,74m)	29,25 po (0,74m)	29,25 po (0,74 m)
Hauteur hors tout	45 po (1,14 m)	45 po (1,14 m)	45 po (1,14 m)	45 po (1,14 m)	45 po (1,14 m)

ÉTIQUETTES D'INSTRUCTIONS

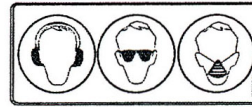
Les étiquettes ci-dessous ont été installées sur votre souffleur BILLY GOAT ® FORCE S'il y a des étiquettes manquantes ou endommagées, remplacez-les avant d'utiliser cet équipement. Les numéros d'articles de la liste illustrée des pièces et les numéros de pièces sont fournis pour la commodité si vous devez commander des étiquettes de remplacement. La position correcte pour chaque étiquette peut être déterminée en se référant aux numéros de figure et d'article illustrés.



ÉTIQUETTE PARE-ÉTINCELLES
P/N 100252



ÉTIQUETTE LIRE LE MANUEL
D'UTILISATION ARTICLE
N° 44 P/N 890301



ÉTIQUETTE OREILLES YEUX
RESPIRATION ARTICLE
N° 36 P/N 890254



DANGER DÉBRIS VOLANTS
ARTICLE N° 46 P/N 810736



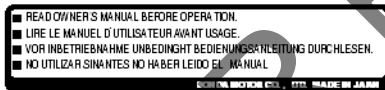
ÉTIQUETTE CARBURANT EXPLOSIF
ARTICLE N° 43 P/N 400268



ÉTIQUETTE
COMMANDE
DES GAZ ARTICLE
N° 42 P/N 810656

ÉTIQUETTES MOTEUR

HONDA

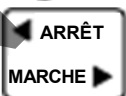
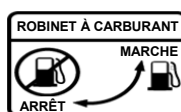
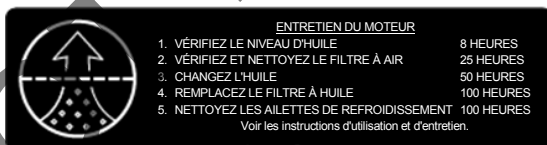


SUBARU



	Lisez le manuel d'utilisation.	
	Tenez-vous loin de la surface chaude.	
	Le gaz d'échappement est toxique. N'utilisez pas dans un endroit non ventilé.	
	Arrêtez le moteur avant le ravitaillement.	
	Il est interdit de fumer, utiliser le feu ou la flamme nue.	
	On (Marche)	Plus ; polarité positive
	Off (Arrêt)	Batterie
	Huile pour moteur	Démarrage du moteur (démarrage électrique)
	Ajouter de l'huile	

BRIGGS ET STRATTON VANGUARD



LISTE D'EMBALLAGE

Les articles suivants doivent être inclus dans votre carton. Si des pièces sont manquantes, contactez votre concessionnaire.

Votre SOUFFLEUR FORCE DE BILLY GOAT[®] a été livré dans un carton, complètement assemblé à l'exception de l'ensemble de la poignée supérieure et du dérouteur avant. Le matériel de montage pour l'ensemble de la poignée supérieure se trouve dans le sac de pièces.



LISEZ toutes les consignes de sécurité avant de monter l'unité.



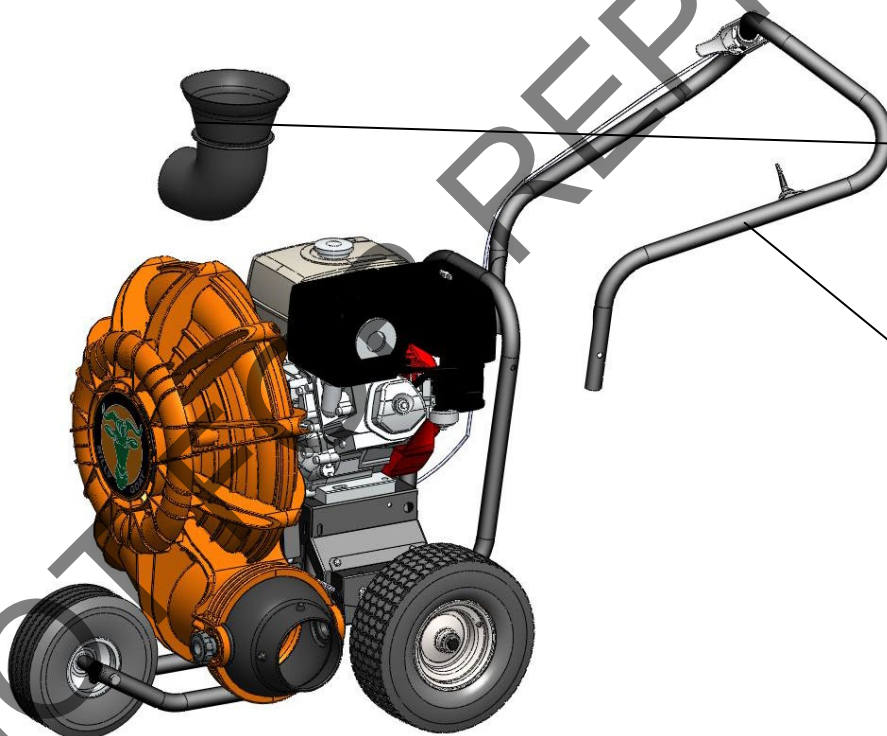
PRENEZ SOIN lorsque vous retirez l'unité de la boîte ; la poignée est fixée à l'unité par des câbles.



METTEZ DE L'HUILE DANS LE MOTEUR AVANT DE DÉMARRER

**SAC DE PIÈCES ET
DOCUMENTATION DE MONTAGE**

Carte de garantie P/N- 400972, Manuel de l'utilisateur P/N-440313, Déclaration de conformité P/N-440022, Matériel poignée - Articles n° 10, 11, 74, 71 et 36

**Liste de pièces dans la boîte**

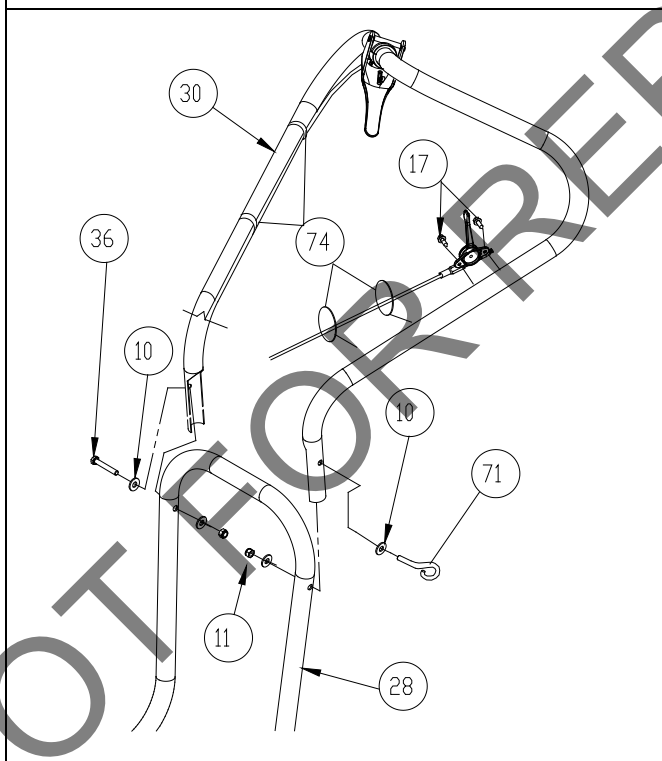
- Dérouteur d'air avant
(Pour les modèles F902S,
F902H et F1302H seulement)
Article n° 38
 MODÈLE F9 P/N-440045-4
 MODÈLE F13/F14 P/N-
 440045-5
- Ensemble poignée supérieure
Article n° 30 P/N-440035
- Sac de pièces et
documentation de montage
P/N-440266
- Honda 9 ou 13 cp
- Subaru 9 cp ou 14 cp
- B & S Vanguard 18 cp

MONTAGE

1. Suivez les étapes décrites dans les figures A et B, puis serrez tout le matériel indiqué.
2. Connectez le fil de bougie.

Figure A

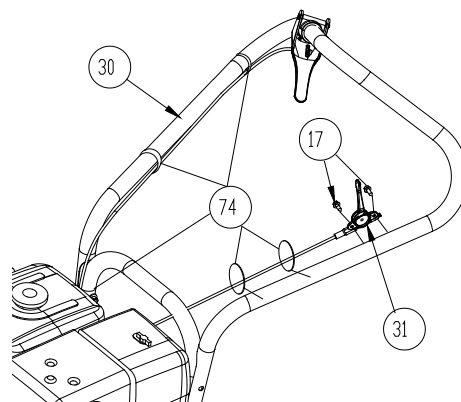
Le matériel nécessaire pour fixer l'ensemble de la poignée supérieure sur la poignée inférieure se trouve dans le sac de pièces. Installez la poignée supérieure (article 30) sur la poignée inférieure préassemblée (article 28) en faisant glisser le dessus sur le bas et à l'extérieur de la poignée inférieure. Utilisez les boulons (articles n° 36 et 71), les rondelles (article n° 10) et le contre-écrou (article n° 11) pour installer la poignée supérieure sur la poignée inférieure. **Note:** Le boulon en tire-bouchon doit aller sur le côté où se trouve la poignée de démarrage et l'extrémité ouverte doit être orientée vers le bas. Terminez l'installation de l'autre côté de l'ensemble de la poignée supérieure à l'aide de la vis et du contre-écrou fournis



Deux clés à extrémité ouverte de 1/2 po

Figure B

La commande des gaz sera attachée au bras accélérateur sur le moteur et enroulée autour du moteur pour l'expédition. Déballez et fixez la commande des gaz (article n° 31) sur la poignée supérieure avec des vis (article n° 17). Les vis seront déjà montées dans la poignée ; il suffit de les retirer et les utiliser pour monter la commande des gaz en fixant le câble avec deux colliers. L'Air-and-Shoot™ n'est pas fixé, vous devez dérouler le câble, fixer l'embout sphérique du levier et mettre l'extrémité du câble dans le trou sur le collier, avec le câble passant à travers la fente. Pour éviter l'endommagement du câble utilisez trois colliers serre-câble (article 74) pour le fixer sur la poignée, comme illustré, en vous assurant que le câble ne frotte pas contre le pneu. Note : Le câble doit être bien assis dans la selle et doit suivre les contours de la poignée.



Routage correct

Routage incorrect



Une clé à extrémité ouverte de 5/16 po

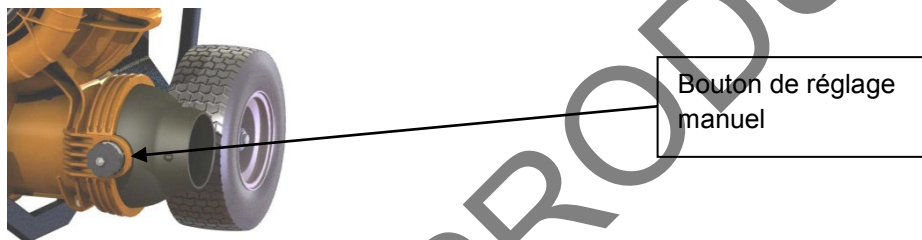
OPÉRATION DE SOUFLAGE

Votre souffleur Force de Billy Goat est équipé d'un cône directeur de l'air et d'un levier de commande breveté Aim-N-Shoot™ pour permettre à l'opérateur de diriger le flux d'air vers le haut ou vers le bas comme nécessaire pour aider à déplacer les débris. Cette fonctionnalité est extrêmement utile lorsque des débris se sont accumulés au point qu'ils ne peuvent plus être soufflés. Le flux d'air peut être dirigé vers le haut pour souffler le haut de la pile de débris et permettre à l'opérateur de continuer à déplacer les débris plus loin.

RÉGLAGE DU DIRECTEUR D'AIR

Pour ajuster la direction de l'air, serrez le levier de commande Aim-N-Shoot™. Lorsque vous voulez souffler les débris sous le même angle pendant une période prolongée, choisissez une position adéquate et utilisez le bouton poussoir de verrouillage pour verrouiller le cône en place. Pour les opérations qui ne nécessitent pas l'utilisation de la fonction Aim-N-Shoot™ vous pouvez utiliser le bouton de réglage manuel illustré ci-dessous pour verrouiller le cône en place de façon permanente. **Note:** Assurez-vous de relâcher le bouton pour utiliser l'Aim-N-Shoot™ de nouveau.

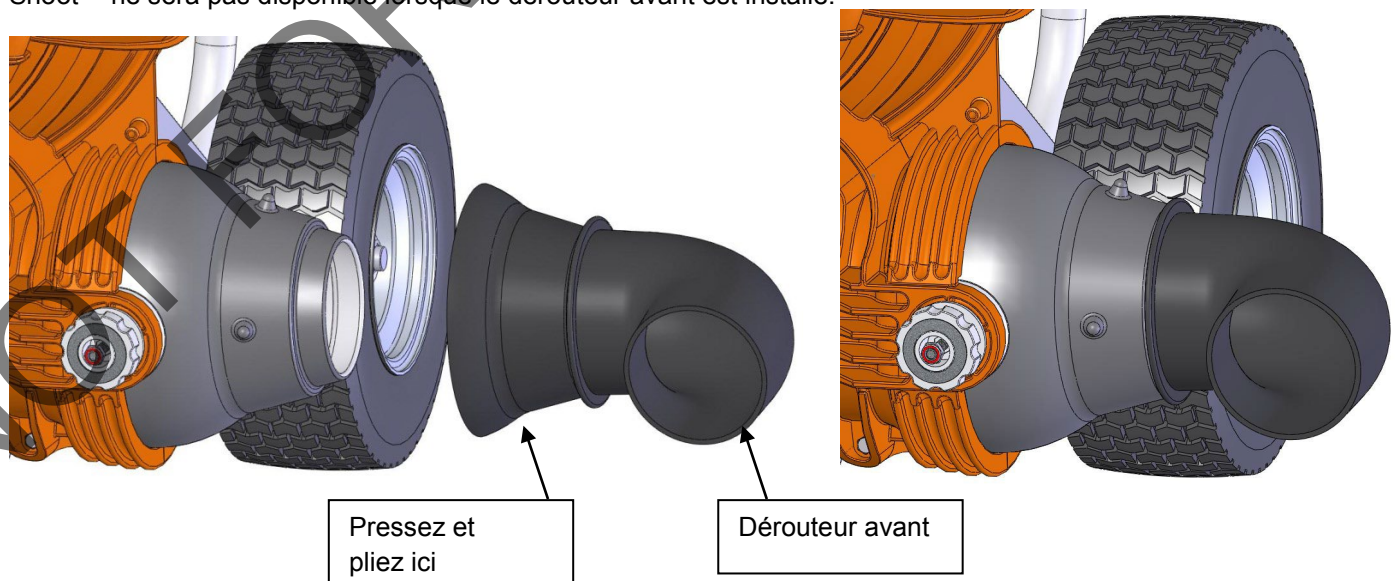
⚠ NE fixez PAS le cône directeur de façon qu'il souffle les débris vers les personnes, véhicules ou autres objets à proximité. Les débris volants peuvent endommager, nuire ou causer des blessures aux personnes ou objets dans la portée du flux d'air.



POSITIONNEMENT DU DÉROUTEUR AVANT (modèles F9 et F13 uniquement)

L'adaptateur de dérouteur avant amovible peut être glissé à l'intérieur du cône pour diriger le flux d'air vers l'avant. Premièrement arrêtez le moteur, puis tout simplement effondrez le pli dans la plus grande ouverture du dérouteur et faites glisser à l'intérieur du cône ; permettez-lui de se développer. Ensuite positionnez à l'angle désiré en tournant le dérouteur. Cette option est très utile pour nettoyer les fissures dans les surfaces pavées ou pour le nettoyage sous les buissons, les surplombs des bâtiments ou le long des bordures.

⚠ AVERTISSEMENT : Il sera plus difficile à contrôler l'unité en raison de l'air sortant de l'unité. Gardez les mains sur l'unité en tout temps lorsque vous utilisez le dérouteur avant. Veuillez noter que la fonctionnalité Aim-N-Shoot™ ne sera pas disponible lorsque le dérouteur avant est installé.



ENTRETIEN

ENTRETIEN PÉRIODIQUE

L'entretien périodique doit être effectué aux intervalles suivants :

Opération d'entretien	À chaque utilisation	Tous les jours ou toutes les 5 heures	Toutes les 25 heures	Toutes les 50 heures	Toutes les 100-150 heures
Vérifiez s'il y a des pièces usées ou endommagées.	•				
Vérifiez s'il y a des vibrations excessives.		•			
Inspectez l'impulseur pour voir s'il y a des fissures ou des dommages					•
Vérifiez s'il y a des pièces lâches.		•			

ENLÈVEMENT DE L'IMPULSEUR

1. Laissez le moteur refroidir et débranchez le fil de bougie.
2. Retirez le capot avant du logement, en retirant les (11) boulons et écrous (articles 13 et 14) autour de l'extérieur du capot avant.
3. Retirez le boulon de l'impulseur (article n° 35), la rondelle frein (article n° 86) et la rondelle (article n° 34).
4. NE tirez PAS sur l'impulseur. Tirez seulement sur la zone moyen centre de l'impulseur. *Si l'impulseur grippé il peut être dégagé à l'aide d'une huile pénétrante.*
5. Réinstallez le nouveau impulseur dans l'ordre inverse du démontage.
6. Serrez le boulon de l'impulseur. Appliquez un couple de serrage au boulon de l'impulseur (voir la liste des pièces à la page 15 pour les spécifications relatives au couple de serrage correct du boulon de l'impulseur).

PRESSION PNEUMATIQUE DES PNEUS

Vérifiez à intervalles réguliers et effectuez l'entretien.

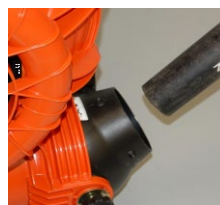
Pneus avant - 24 psi (165 kPa).

Pneus arrière - 20 psi (137 kPa).

DÉPANNAGE

Problème	Cause possible	Solution
Vibration anormale.	<ul style="list-style-type: none"> • Impulseur lâche ou déséquilibré. • Débris dans l'impulseur. • Moteur lâche. 	<ul style="list-style-type: none"> • Vérifiez l'impulseur et remplacez-le si nécessaire. • Enlevez les débris avec de l'air comprimé ou un aspirateur portatif (voir photos ci-dessous).* • Vérifiez le moteur.
Le moteur ne démarre pas.	<ul style="list-style-type: none"> • Le moteur pas en pleine position de démarrage. • À court d'essence ou carburant mauvais ou vieux. • Fil de bougie déconnecté. • Robinet de gaz arrêté. • Filtre à air encrassé. 	<ul style="list-style-type: none"> • Vérifiez la position de démarrage. • Vérifiez l'essence. • Connectez le fil de bougie. • Allumez le robinet de gaz. • Nettoyez ou remplacez le filtre à air. Contactez un technicien qualifié.
Le moteur est bloqué, il ne marche plus.	<ul style="list-style-type: none"> • Problème de moteur. 	<ul style="list-style-type: none"> • Contactez un agent d'entretien de moteurs pour les problèmes de moteur.
Coincement du levier Aim-N-Shoot™	<ul style="list-style-type: none"> • Des débris coincés autour du cône. • Bouton de réglage du cône trop serré. • Écrou de montage de l'adaptateur (article 38) trop serré. 	<ul style="list-style-type: none"> • Nettoyez les débris. • Appliquez un lubrifiant à base de silicone pour faire pivoter les points. • Desserrez le bouton de réglage manuel. • Dévissez l'écrou.

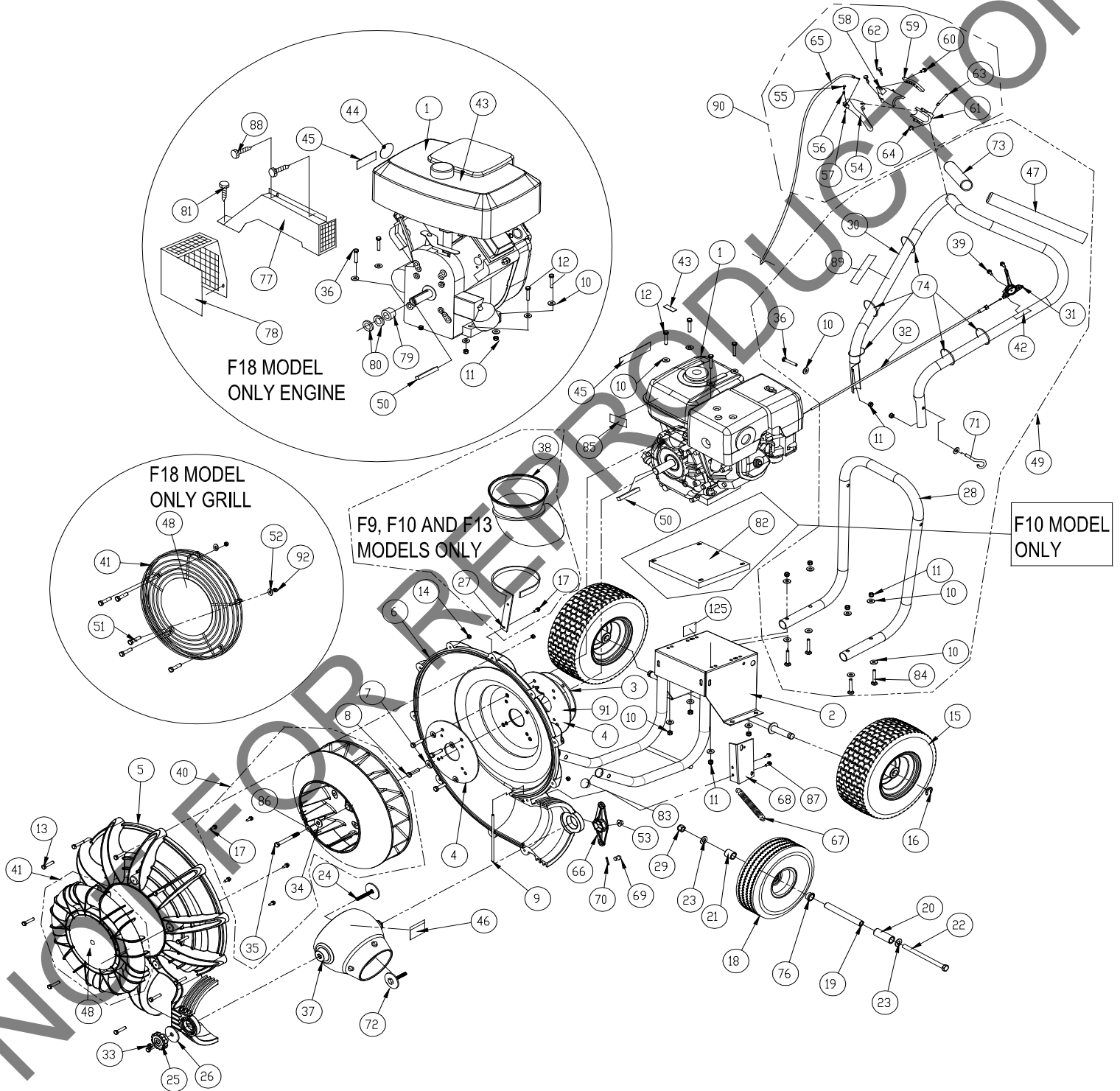
*En utilisant de l'air comprimé, ou un aspirateur portatif, vous pouvez détacher ou enlever les débris facilement depuis l'impulseur et le logement, mais cela peut provoquer l'usure de la machine. Vous pouvez supprimer manuellement les débris en enlevant le capot avant.
Note : Toujours débrancher la bougie lors de l'entretien.





FORCE PUSH BLOWER Operator's Manual

FORCE PUSH PARTS DRAWING





FORCE PUSH BLOWER Operator's Manual

FORCE PUSH PARTS LIST

ITEM NO.	DESCRIPTION	F1302H		F1402V		F902H		F1002V		F1802V	
		PART NUMBER	QTY.	PART NUMBER	QTY.	PART NUMBER	QTY.	PART NUMBER	QTY.	PART NUMBER	QTY.
1	ENGINE 13 HP HONDA GX390UT2X QA2	430702	1	-	-	-	-	-	-	-	-
	ENGINE, VANGUARD 400	-	-	440346	-	-	-	-	-	-	-
	ENGINE 9 HP HONDA GX270UT2X QA2	-	-	-	-	430701	1	-	-	-	-
	ENGINE 10HP VANGUARD	-	-	-	-	-	-	440342	1	-	-
	ENGINE 18 VANGUARD	-	-	-	-	-	-	-	-	812240	1
2	BASE ENGINE WA	440320-S	1	440320-S	1	440320-S	1	440320-S	1	440320-S	1
3	SPACER RING ENGINE	440009	1	440009	1	440009	1	440009	1	440009	1
4	PLATE, HOUSING REINFORCEMENT	440330	2	440330	2	440330	2	440330	2	440330	1
5	HOUSING FRONT MOLDED	440023	1	440023	1	440023	1	440023	1	440023	1
6	HOUSING BACK MOLDED	440024	1	440024	1	440024	1	440024	1	440024	1
7	WASHER LOCK	8177012	5	8177012	5	8177012	4	8177012	4	8177012	4
8	SCREW CAP 3/8-16X1 1/2 ZP	8041052	4	8041052	4	8041052	4	8041052	4	-	-
	SCREW CAP 3/8-16X2" ZP	-	-	-	-	-	-	-	-	8041054	4
9	ROD HAND STOP	440057	1	440057	1	440057	1	440057	1	440057	1
10	WASHER 5/16 FLATWASHER Z/P	8171003	14	8171003	14	8171003	14	8171003	14	8171003	14
11	NYLON INSERT LOCKNUT 5/16-18	8160002	10	8160002	10	8160002	10	8160002	10	8160002	10
12	SCREWCAP 5/16-18 X 1.75 ZP	8041031	4	8041031	4	8041031	4	-	-	8041031	2
	SCREWCAP 5/16"-18 X2 3/4" GR 5 HCS ZP	-	-	-	-	-	-	8041034	4	-	-
13	SCREWCAP 1/4-20 x 1 1/2	8041008	11	8041008	11	8041008	11	8041008	11	8041008	11
14	NUT FLANGE 1/4-20	900455	11	900455	11	900455	11	900455	11	900455	11
15	WHEEL & TIRE 13" X 5" PNEUMATIC	440054	2	440054	2	440054	2	440054	2	440054	2
16	RING RETAINING 3/4	850230	2	850230	2	850230	2	850230	2	850230	2
17	SCREW SELF-TAP 5/16 NC X 3/4 HEX	8122082	7	8122082	7	8122082	7	8122082	7	-	-
18	WHEEL ASSY 10" PNEUMATIC	400295	1	400295	1	400295	1	400295	1	400295	1
19	SPACER FRONT AXLE	440220	1	440220	1	440220	1	440220	1	440220	1
20	SPACER LH WHEEL FRONT	440224	1	440224	1	440224	1	440224	1	440224	1
21	SPACER RH WHEEL FRONT	440221	1	440221	1	440221	1	440221	1	440221	1
22	SCREWCAP 1/2-13 x 9 1/2"	8041240	1	8041240	1	8041240	1	8041240	1	8041240	1
23	WASHER FLAT 1/2" SAE	8172011	2	8172011	2	8172011	2	8172011	2	8172011	2
24	WASHER W/BOLT WA	440075	1	440075	1	440075	1	440075	1	440075	1
25	KNOB 3/8-16 SOLID HUB	811230	1	811230	1	811230	1	811230	1	811230	1
26	WASHER 2.25 OD x .515 ID x .134 ZP	610308-P	1	610308-P	1	610308-P	1	610308-P	1	610308-P	1
27	BRACKET HOLDER WA	440240	1	440240	1	440240	1	440240	1	-	-
28	HANDLE LOWER	440034	1	440034	1	440034	1	440034	1	440034	1
29	NYLON INSERT LOCKNUT 1/2-13	8160005	1	8160005	1	8160005	1	8160005	1	8160005	1
30	HANDLE UPPER	440035	1	440035	1	440035	1	440035	1	440035	1
31	CONTROL THROTTLE	440013	1	440013	1	440013	1	-	-	440013	1
32	CABLE THROTTLE CONTROL	440014	1	440014	1	440014	1	-	-	440178	1
33	NUT LOCK 3/8-16 LT WT THIN ZP	8161042	1	8161042	1	8161042	1	8161042	1	8161042	1
34	WASHER 1.5 O.D.X 0.45 I.D. X 0.5	440176	1	440176	1	440176	1	440176	1	440176	1
35	SCREWCAP 3/8-24 X 2 3/4" GR. 8 (38 +/-2 ft-lbs.)	790167	1	-	-	-	-	-	-	-	-
	SCREWCAP 7/16-20 X 2 3/4" GR.8 (60 +/-2 ft-lbs)	-	-	440285	1	440285	1	440285	1	-	-
	SCREWCAP 3/8-24 X 4 GR.8 (38 +/-2 ft-lbs)	-	-	-	-	-	-	-	-	8042062	1
36	SCREWCAP 5/16"-18 X 2" ZP	8041032	1	8041032	1	8041032	1	8041032	1	8041032	3
37	DIRECTOR CONE 5"	440044-S	1	440044-S	1	-	-	-	-	-	-
	DIRECTOR CONE 4"	-	-	-	-	440046-S	1	440046-S	1	-	-
	DIRECTOR CONE 6"	-	-	-	-	-	-	-	-	440170-S	1
38	DIVERTOR FRONT	440045-5	1	440045-5	1	440045-4	1	440045-4	1	-	-
39	SCREW SM #10-24X1/2" DRILL POINT	8122064	2	8122064	2	8122064	2	8122064	2	8122064	2
40	IMPELLER ASSEMBLY 17"	440236	1	440236	1	440236	1	440236	1	-	-
	IMPELLER SERVICE ASSY FORCE 18HP	-	-	-	-	-	-	-	-	440162	1
41	GRILL FRONT BLOWER	440067-1-S	1	440067-1-S	1	440067-1-S	1	440067-1-S	1	440171-S	1
42	LABEL THROTTLE CONTROL	810656	1	810656	1	810656	1	810656	1	810656	1
43	LABEL FUEL EN/SP	-	-	-	-	-	-	100261	1	100261	1
45	LABEL SAFETY PROTECT READ MANUAL	100346	1	100346	1	100346	1	100346	1	100346	1
46	LABEL DANGER FLYING DEBRIS	810736	1	810736	1	810736	1	810736	1	810736	1
47	GRIP 1-1/4" ID X 13"	440012	1	440012	1	440012	1	440012	1	440012	1
48	LABEL FORCE	440268	1	440268	1	440268	1	440268	1	440268	1
49	HANDLE ASSY UPPER	440104	1	440104	1	440104	1	440104	1	440104	1
50	KEY 1/4" SQ X 2.25"	9201123	1	-	-	9201123	1	9201123	1	-	-
	KEY 1/4" SQ X 3 3/4	-	-	9201130	1	-	-	-	-	9201130	1
51	SCREWCAP 1/4-20 X 1"	-	-	-	-	-	-	-	-	8041006	5
52	WASHER FLAT 1/4	-	-	-	-	-	-	-	-	8171002	5
53	NUT LOCK 1/4-20 2 WAY	8142004	1	8142004	1	8142004	1	8142004	1	8142004	1
54	HANDLE DIVERTER FORCE	440119	1	440119	1	440119	1	440119	1	440119	1
55	PIN LATCH DIVERTER	440118	1	440118	1	440118	1	440118	1	440118	1
56	SPRING COMPRESSION 0.281 X 0.88	440129	1	440129	1	440129	1	440129	1	440129	1
57	RING RETAINING .122 DIA	440125	1	440125	1	440125	1	440125	1	440125	1
58	SADDLE LOWER DIVERTER	440115	1	440115	1	440115	1	440115	1	440115	1
59	PLATE LOCK DIVERTER	440116	1	440116	1	440116	1	440116	1	440116	1
60	SCREW PLASTITE #6-19 X 5/8"	440126	1	440126	1	440126	1	440126	1	440126	1



FORCE PUSH BLOWER Operator's Manual

ITEM NO.	DESCRIPTION	F1302H		F1402V		F901H		F1002V		F1801V	
		PART NUMBER	QTY.	PART NUMBER	QTY.	PART NUMBER	QTY.	PART NUMBER	QTY.	PART NUMBER	QTY.
61	SADDLE UPPER DIVERTER	440114	1	440114	1	440114	1	440114	1	440114	1
62	SCREW PLASTITE #10-14 X 1"	440132	2	440132	2	440132	2	440132	2	440132	2
63	PIN PIVOT DIVERTER CONTROL	440123	1	440123	1	440123	1	440123	1	440123	1
64	RING RETAINING 5/16	430327	1	430327	1	430327	1	430327	1	430327	1
65	CABLE ASSY	440117	1	440117	1	440117	1	440117	1	440117	1
66	DIVERTER PIVOT ADAPTOR	440121	1	440121	1	440121	1	440121	1	440121	1
67	SPRING EXTENSION 0.468 X 5.25	440130	1	440130	1	440130	1	440130	1	440130	1
68	BRACKET DIVERTER FORCE	440212	1	440212	1	440212	1	440212	1	440212	1
69	PIN CLEVIS 1/4 X 3/4	440124	1	440124	1	440124	1	440124	1	440124	1
70	.051 X 3/4" HITCH PIN CLIP	440193	1	440193	1	440193	1	440193	1	440193	1
71	EYEBOLT PIGTAIL 5/16"-18 X 1 1/4"	440280	1	440280	1	440280	1	440280	1	440280	1
72	ADAPTOR MOUNT WA	440122	1	440122	1	440122	1	440122	1	440122	1
73	GRIP 1-1/4" ID x 9.5" LONG	440146	1	440146	1	440146	1	440146	1	440146	1
74	TY-WRAP	900407	5	900407	5	900407	5	900407	5	900407	5
76	FORCE WHEEL BEARING .751 ID	440055	2	440055	2	440055	2	440055	2	440055	2
77	GUARD MANIFOLD	-	-	-	-	-	-	-	-	812243	1
78	GUARD MUFFLER SW	-	-	-	-	-	-	-	-	812410	1
79	SPACER 1" ID X 2" OD X 0.890 TK	-	-	-	-	-	-	-	-	830112	1
80	SPACER 1" ID X 2" OD X 0.265 TK	-	-	-	-	-	-	-	-	830113	2
81	SCREW SELF TAP 1/4"-20 X 5/8"	-	-	-	-	-	-	-	-	890359	2
82	SPACER PLATE WELDMENT	-	-	-	-	-	-	440148	1	-	-
83	PLUG	791056	2	791056	2	791056	2	791056	2	791056	2
84	CARRIAGE BOLT 3/8"-16 X 2" ZP	8024062	4	8024062	4	8024062	4	8024062	4	8024062	4
85	SPARK ARRESTOR LABEL	100252	1	100252	1	100252	1	100252	1	100252	1
86	WASHER LOCK 3/8 ST MED	8177012	1	8177012	1	-	-	-	-	8177012	1
	WASHER LOCK 7/16 ST MED	-	-	-	-	8177013	-	8177013	1	-	-
87	SCREW PLASTITE 1/4"-10 X 3/4" HWH ZP	840082	2	840082	2	840082	2	840082	2	840082	2
88	BOLT 1/4"-20 X 1/2" SER FLANGE	-	-	-	-	-	-	-	-	812381	2
89	LABEL AIM AND SHOOT	440332	1	440332	1	440332	1	440332	1	440332	1
90	DIVERTER ASSY	440312	1	440312	1	440312	1	440312	1	440312	1
91	PLATE ENGINE SPACER WA F1800	-	-	-	-	-	-	-	-	440174	1
92	NUT LOCK 1/4-20 HEX ZP	-	-	-	-	-	-	-	-	8160001	5

NOT FOR REPRODUCTION



FR

Cet appareil se recycle

RÉPRISE À LA LIVRAISON  **OU** **À DÉPOSER EN MAGASIN**  **OU** **À DÉPOSER EN DÉCHÈTERIE** 

Points de collecte sur www.quefairedemesdechets.fr
Privilégiez la réparation ou le don de votre appareil !

NOT FOR REPAIR COLLECTION