



# FORCE 6 BLÆSER Brugermanual

CE



Patent #6,253,416 og andre igangværende patenter

## FORCE BLÆSER Brugermanual

F602V, F602X

Begyndende Serie #: 110215001

### TILBEHØR

#### FORRESTE LUFT

Nem at montere, lader luft blive dirigeret fremad.



PN# 441130

#### SLANGE SÆT

Slange og mundstykke, der er nemme at montere, til steder der er svære at nå.



PN# 441166

VIGTIGT - LÆS DETTE GRUNDIGT FØR BRUG OG BEHOLD TIL FREMTIDIG REFERENCE



## FORCE™ 6 BLÆSER Brugermanual

---

### INDHOLD

SPECIFIKATIONER	3
VEJLEDNINGSMÆRKATER	4
PAKNINGSTJEKLISTE	5
MONTERING	6
BETJENING OG VEDLIGEHOLDELSE	7
FEJLFINDING	8

Gå til <http://www.billygoat.com> for fransk-canadiske oversættelser af produktmanualer.

Visitez <http://www.billygoat.com> pour la version canadienne-française des manuels de produits



## FORCE™ 6 BLÆSER Brugermanual

### SPECIFIKATIONER

	F602V	F602X
Motor: HP	5.0 HP (kW)	4.74 HP (3.53kW)
Motor Model	10V3320003F1	130G320231F1
Motortype	B & S VANGUARD	ENGINE B&S XR
Brændstofkapacitet for motor	3.3 qt. (3.1 L)	3.2 qt. (3.0 L)
Oliekapacitet for motor	0.63 qt. (0.60 L)	0.63 qt. (0.60 L)
Total Enhedsvægt	89 lb (40.3 kg)	83 lb (38kg)
Samlede Længde	43.5" (1.1m)	43.5" (1.1m)
Samlede Bredde	22" (0.56m)	22" (0.56m)
Samlede Højde	45" (1.14m)	45" (1.14m)
Maks. hældning ved betjening	20°	20°

### VEJLEDNINGSMÆRKATER

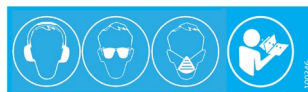
De nedenfor viste mærkater blev installeret på din BILLY GOAT® FORCE™ Blæser. Hvis nogle af mærkaterne er beskadigede eller mangler, skal de udskiftes før betjening af dette udstyr. For at gøre det lettere at bestille mærkater, der skal udskiftes, er delnumre angivet i den illustrerede Deltiste. Den korrekte position af hver mærkat kan bestemmes ved at se de viste Figur- og Genstandsnumre.



MÆRKAT GNISTFANGER  
P/N 100252



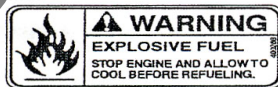
MÆRKAT LÆS BRUGERMANUAL  
GENSTAND #35 P/N890301



MÆRKAT SIKKERHEDSBESKYTTELSE  
GENSTAND#36 P/N100346



FARE FLYVENDE AFFALD  
GENSTAND # 37 P/N 810736



MÆRKAT EKSPLOSIVT BRÆNDSTOF  
GENSTAND # 34 P/N 400268



## FORCE™ 6 BLÆSER Brugermanual

### PAKNING TJEKLISTE

Disse genstande bør være inkluderet i din papkasse. Hvis nogle af disse dele mangler, skal du kontakte din forhandler. Din BILLY GOAT® FORCE™ Blæser blev afsendt i én papkasse, fuldt monteret bortset fra det Montering af det Øverste Håndtag og Forreste Afleder. Monteringsmateriale til Montering af det Øverste Håndtag kan findes på det nederste håndtag.



**LÆS** alle sikkerhedsinstruktioner før samling af enheden.

**VÆR FORSIGTIG** når du flytter enheden fra kassen, er Håndtagssamlingen fastgjort til enheden med kabler.



**HÆLD OLIE PÅ MOTOREN FØR DU STARTER**

### DELTASKE & INFORMATIONSMATERIALE MONT

Garantikort P/N- 400972, Brugermanual P/N-441502, Generel Sikkerheds- og Advarselsmanual P/N-100294, Overensstemmelseserklæring P/N-100501



#### Tjekliste over Pakkede Dele

- Montering af Øverste Håndtag  
Genstand 24 P/N-441157
- Deltaske &  
Informationsmateriale Mont  
P/N-441160
- Briggs and Stratton



### MONTERING

1. Materialet til montering af det øverste håndtag på det nederste kan findes på det nederste håndtag. Monter det øverste håndtag (genstand #24) på de formonterede nederste håndtag (genstand #25 & #26) ved at lade det øverste håndtag glide over og ned af indersiden af det nederste håndtag. Brug en bolt (genstand #12), spændeskiver (genstand #10) og låsemøtrik (genstand #11) til at montere det øverste håndtag på det nederste. Afslut monteringen af det øverste håndtags anden side ved hjælp af de medleverede skruer og låsemøtrikken. Aim-and-Shoot™ er ikke fastgjort, så du er nødt til at rulle kablet ud og fastgøre enden med bolden til stangen og placere kabelenden i hullet på saddeklemmen med kablet kørende gennem rillen. For at forhindre kablet i at blive beskadiget skal du bruge tre kabelstrips (genstand #61) til at fastgøre det til håndtaget som vist for at sikre, at kablet ikke gnider mod dækket. (Se Fig. 1)
2. Monter fordækket ved at bryge materialet placeret på forhjulskonsolen. Brug en blok til at løfte enhedens forende fra jorden. Indsæt hjulets afstandsstykke (genstand #17) i hjulet og placer det imellem konsolen. Indsæt til sidst bolten (genstand #20) gennem konsolen, hjulet og afstandsstykket og fastgør den med møtrikken (genstand #27). (Se Fig. 2)
3. Tilslut tændrørskabel.

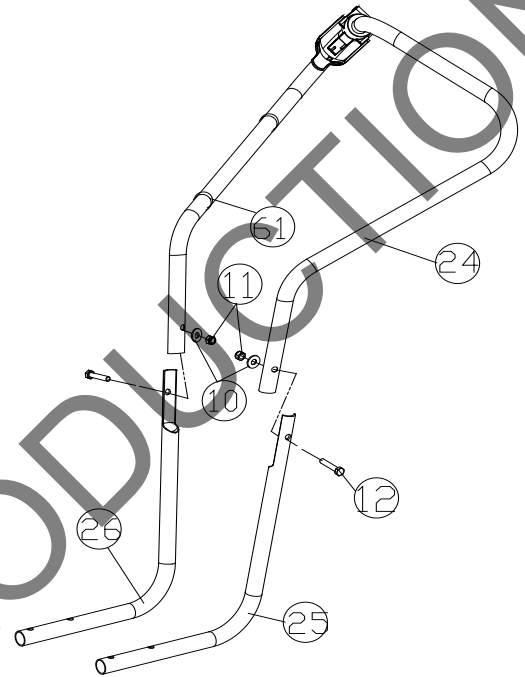


Fig. 1

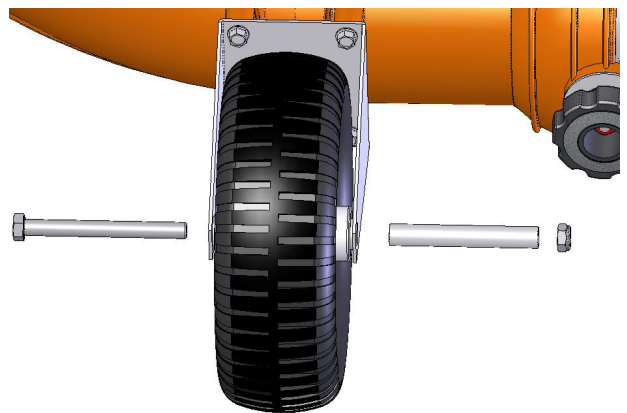


Fig. 2



## FORCE™ 6 BLÆSER Brugermanual

### BETJENING

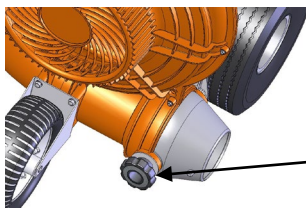
#### BLÆSE BETJENING

Din Billy Goat Force™ blæser er udstyret med en luft kegleleder og den patentbeskyttede Aim-N-Shoot™ styrestang, der lader betjeneren rette luftstrømmen op eller ned som påkrævet for at hjælpe med at flytte affald. Denne funktion er ekstremt nyttig, når affald har hobet sig op til det punkt, hvor det ikke kan blæses længere. Luftstrømmen kan rettes opad for at blæse toppen af affaldsbunken over og lade betjeneren fortsætte med at flytte mere affald.

#### JUSTERING AF LUFT LEDER

Pres Aim-N-Shoot styringsarmen for at justere luftretningen. Når du vil blæse affald ved den samme vinkel i en længere periode, skal du vælge en passende position og bruge fingeren til at styre trykknaplåsen for at låse keglen i positionen. For handlinger der ikke kræver brug af Aim-N-Shoot funktionen, kan den manuelle justeringsknop (se Fig. 3) bruges til permanent at låse keglen i positionen. **BEMÆRK:** sørg for at slippe knoppen, når du begynder at bruge Aim-N-Shoot igen.

⚠ Placér IKKE keglelederen sådan, at der vil blæse affald mod mennesker, køretøjer eller andre objekter i nærheden. Flyvende affald kan forårsage skade eller skade på personer eller objekter indenfor luftstrømmens rækkevidde.



Manuel  
justeringsknop

Fig. 3

### VEDLIGEHOLDELSE

#### PERIODISK VEDLIGEHOLDELSE

Periodisk vedligeholdelse bør blive udført ved følgende intervaller:

Vedligeholdelsesbetjening	Hver gang den bruges	Dagligt eller Hver 5. Time	Hver 100-150. time
Inspicér for slidte eller beskadigede dele	•		
Kontrollér for usædvanlig høj vibration		•	
Inspicér blæserhjulet for revner eller skade			•
Inspicér for løse dele		•	

#### FJERNELSE AF BLÆSERHJUL

1. Vent på at motoren afkøles og afbryd tændrør.
2. Fjern kabinettets dækplade ved at fjerne ti skruer fra ydersiden af dækpladen og udblæsningsknoppen (genstand #22) og møtrikken (genstand #14).
3. Fjern blæserhjulbolt (genstand #29), låseskive (genstand #7) og spændeskive (genstand #28).
4. Vrist IKKE blæserhjulet. Træk kun på området for blæserhjulets midterste hjulnav. Hvis blæserhjulet glider af uhhindret, så fortsæt til (trin 6).
5. Hvis blæserhjulet ikke løsner sig, skal du bruge et koben mod bagsiden af navet og pladen og anvende tryk for at skille blæserhjulet fra akslen. **BRYG IKKE** kobenet til at lægge pres på en plastikdel så som blæserhjulet eller hovedkabinettet. Brug af en gennemtrængende olie kan hjælpe med at løsne et blæserhjul, der sidder fast.
6. Geninstallér det nye blæserhjul i omvendt rækkefølge end den, du fjernede det i.
7. Spænd blæserhjulbolt. Fastspænd blæserhjulbolt (se Delliste side 10 for korrekte specifikationer for spænding af blæserhjulbolt).



## FORCE™ 6 BLÆSER Brugermanual

### LUFTRYK I DÆK

Kontrollér med jævne mellemrum og vedligehold.  
Bagdæk - 20 Psi (137 kPa).

### FEJLFINDING

Problem	Mulig Årsag	Løsning
Unormal vibration.	Blæserhjul løst eller ude af balance. Affald i blæserhjul. Løs motor.	Inspicér blæserhjul og udsift, hvis det er påkrævet. Fjern affald med komprimeret luft eller en taskeblæser (Se Fig. 4 og 5 nedenfor). Kontrollér motor.
Motor vil ikke starte	Motor ikke i fuld chokers position. Løbet tør for benzin eller dårlig, gammel benzin. Tændrørskabel afbrudt. Gesventil afbrudt. Beskidt luftfrenser.	Kontrollér chokers position. Kontrollér benzin. Tilslut tændrørskabel. Slå gasventil til. Rens eller udsift luftfrenser. Kontakt en kvalificeret serviceperson.
Motor er låst, vil ikke trække ind til siden	Motor problem.	Kontakt en motor serviceforhandler ved problemer med motoren.
Aim-N-Shoot™ arm sidder fast	Affald sidder fast omkring kegle. Kegle justeringsknop er for stram. Også adaptor monteringsmøtrik (genstand #43) stram.	Rens affald. Smør silikone baseret smøremiddel på drejepunkter. Løsn manuel justeringsknop. Løsn møtrik.

\*Ved hjælp af komprimeret luft eller en rygsækblæser kan du nemt løsne eller frigøre affald fra blæserhjulet og kabinettet, da dette kan glide på maskinen. Du kan fjerne affald manuelt ved at tage forsiden af kabinettet af.  
**BEMÆRK:** Afbryd altid tændrøret når der skal udføres service. (Se Fig. 4 og 5)



Fig. 4

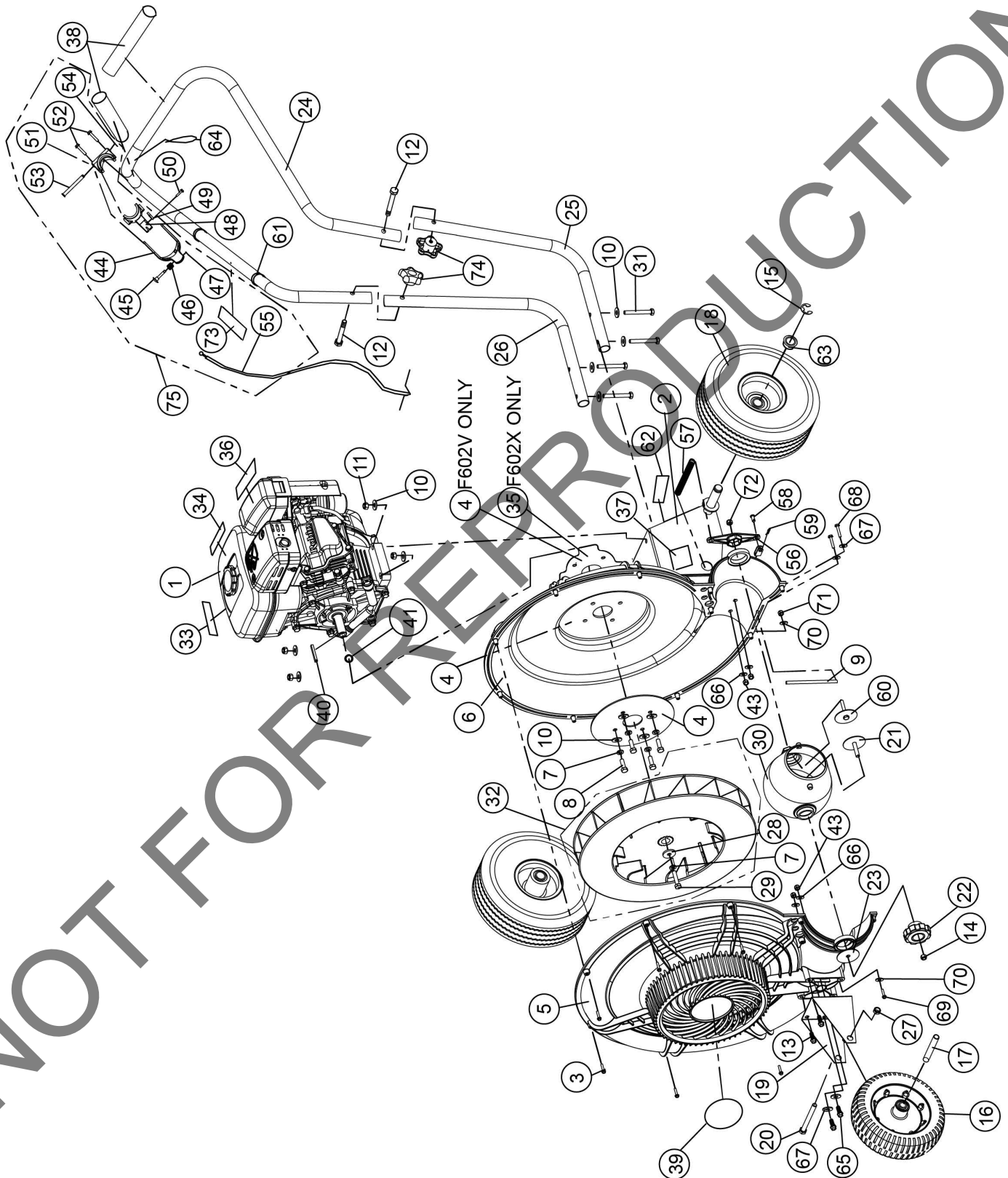


Fig. 5



# FORCE™ 602V/X BLOWER Owner's Manual

## F602V and F602X PARTS DRAWING







# FORCE™ 602V/X BLOWER Owner's Manual

## F602V and F602X PARTS DRAWING

ITEM NO.	DESCRIPTION	F602V		F602X	
		PART NUMBER	QTY.	PART NUMBER	QTY.
1	ENGINE, 160CC, VANGUARD	382351	1	-	-
	ENGINE B&S XR	-	-	441210	-
2	BASE ENGINE WA	441151-S	1	441151-S	1
3	SCREW PLASTITE #8-16 X 3/4" HWH	441155	10	441155	10
4	PLATE REINFORCE HOUSING	441102	2	441102	1
5	HOUSING FRONT MOLDED	441101-1-S	1	441101-1-S	1
6	HOUSING BACK MOLDED	441101-2	1	441101-2	1
7	WASHER LOCK 5/16 ST MED	8177011	5	8177011	5
8	SCREW CAP 5/16-24 X 1" GR. 5 ZP	400164	4	400164	4
9	ROD HAND STOP	441154	1	441154	1
10	WASHER 5/16 FLATWASHER Z/P	8171003	12	8171003	12
11	NYLON INSERT LOCKNUT 5/16-18	8160002	4	8160002	4
12	BOLT CARRIAGE 5/16-18 X 2" CONE HEAD ZP	80003918	2	80003918	2
13	SCREW PLASTITE 1/4-10 X 3/4 HWH	840082	4	840082	4
14	NUT LOCK 5/16-18 LT WT TH ZP	8161041	1	8161041	1
15	RING RETAINING 3/4	850230	2	850230	2
16	WHEEL 8" X 0.5	441123	1	441123	1
17	SPACER FRONT AXLE	441162	1	441162	1
18	WHEEL ASSY 10"	400295	2	400295	2
19	FRONT WHEEL BRACKET	441122	1	441122	1
20	SCREWCAP 3/8-16 X 3 3/4 HCS ZP	8041061	1	8041061	1
21	WASHER W/BOLT WA	441156	1	441156	1
22	KNOB 5/16-18 X 5/8 FLUTED	400339	1	400339	1
23	WASHER EXTENSION	810652	1	810652	1
24	HANDLE UPPER	441157-S	1	441157-S	1
25	HANDLE LOWER LH	441158	1	441158	1
26	HANDLE LOWER RH	441159	1	441159	1
27	NUT LOCK 3/8-16 LT WT THIN ZP	8161042	1	8161042	1
28	WASHER 1.125 OD X 0.344 ID X 10 GA.	441150	1	441150	1
29	SCREWCAP 5/16-24 X 1 1/2 GR 8 24-28 Ft. lbs. (33-38 N.m)	830135	1	830135	1
30	DIRECTOR CONE 3.5"	441120-01	1	441120-01	1
31	SCREWCAP 5/16-18 X 2 1/2	8041034	4	8041034	4
32	IMPELLER ASSEMBLY 16"	441202-S	1	441202-S	1
33	LABEL SPARK ARRESTOR	100252	1	100252	1
34	LABEL WARNING FUEL EN/SP	100261	1	100261	1
35	PLATE ENGINE XR 950	-	-	441255	1
36	LABEL SAFETY PROTECT READ MANUAL	100346	1	100346	1
37	LABEL DANGER FLYING DEBRIS	810736	1	810736	1
38	GRIP 1" ID x 13"	400570	2	400570	2
39	LABEL LOGO SMALL FRAME	441234	1	441234	1
40	KEY 3/16" SQ x 1 3/4	9201084	1	9201084	1
41	SPACER ENGINE BRIGGS XR	-	-	441254	1
43	NUT LOCK 1/4"-20 HEX ZP	8160001	4	8160001	4
44	HANDLE DIVERTER FORCE	440119	1	440119	1
45	PIN LATCH DIVERTER	440118	1	440118	1
46	SPRING COMPRESSION 0.281 X 0.88	440129	1	440129	1
47	RING RETAINING .122 DIA	440125	1	440125	1
48	SADDLE LOWER DIVERTER	440115	1	440115	1
49	PLATE LOCK DIVERTER	440116	1	440116	1
50	SCREW PLASTITE #6-19 X 5/8"	440132	1	440132	1
51	SADDLE UPPER DIVERTER	440114	1	440114	1
52	SCREW PLASTITE #10-14 X 1"	440126	2	440126	2
53	PIN PIVOT DIVERTER CONTROL	440123	1	440123	1
54	RING RETAINING 5/16	430327	1	430327	1
55	CABLE ASSY	441163	1	441163	1
56	DIVERTER PIVOT ADAPTOR	440121	1	440121	1
57	SPRING EXTENSION 0.468 X 5.25	440130	1	440130	1
58	PIN CLEVIS 1/4 X 3/4	440124	1	440124	1
59	.051 X 3/4" HITCH PIN CLIP	440193	1	440193	1
60	ADAPTOR MOUNT WA	440122	1	440122	1
61	TY-WRAP	900407	3	900407	3
62	LABEL VIBRATION WARNING	440191	1	440191	1
63	FORCE WHEEL BEARING .751 ID	440055	2	440055	2
64	ELASTIC LOOP BLACK 5.5"	100267	1	100267	1
65	SCREWCAP 1/4-20 X 1 1/4" HCS ZP	8041007	2	8041007	2
66	FENDER WASHER 5/16	8172020	4	8172020	4
67	WASHER 1/4" SAE	8172007	4	8172007	4
68	SCREWCAP 1/4"-20 1 1/2" HCS ZP	8041008	2	8041008	2
69	SCREWCAP #10-24 X 1 1/4" HWH ZP	8059140	1	8059140	1
70	WASHER #10 SAE	8172005	2	8172005	2
71	NUT LOCK LT #10 - 24 HEX	8164005	1	8164005	1
72	NUT LOCK 1/4"-20 2 WAY	8142004	1	8142004	1
73	LABEL AIM AND SHOOT	440332	1	440332	1
74	KNOB, 5-LOBE 5/16"-18 FEMALE	441258	2	441258	1
75	DIVERTER ASSY	440312	1	440312	1