



## KV/TKV Uživatelská příručka

### Modely:

KV601  
KV601FB  
KV601SP  
KV601SPFB  
TKV601SP



**Uživatelská příručka pro vysavač**

891203CZ

## Tablica Sadržaja:

<b>Obecné informace</b> .....	<b>3</b>
<b>Identifikace jednotky</b> .....	<b>3</b>
<b>Počáteční nastavení</b> .....	<b>3</b>
Sestavte rukojeti.....	3
Nainstalujte lanko plynu.....	4
Namontujte lanko spojky.....	4
Instalace vaku na nečistoty a konečné nastavení.....	4
<b>Štítky KV/ TKV</b> .....	<b>5</b>
<b>Funkce a ovládací prvky</b> .....	<b>6</b>
Ovládací prvky uživatele .....	6
<b>Provoz</b> .....	<b>9</b>
Před použitím.....	9
Provoz.....	9
Tipy na vysávání.....	9
Tipy.....	9
<b>Postupy údržby</b> .....	<b>11</b>
Výměna oběžného kola.....	11
Výměna hnacího řetězu.....	13
Výměna hnacího řemenu.....	13
Čištění ucpaného drtiče.....	13
Výměna nože drtiče.....	14
Broušení čepele drtiče.....	14
<b>Odstraňování závad</b> .....	<b>15</b>
<b>Technické údaje</b> .....	<b>16</b>
Rozměry a hmotnosti.....	16
Motor.....	16

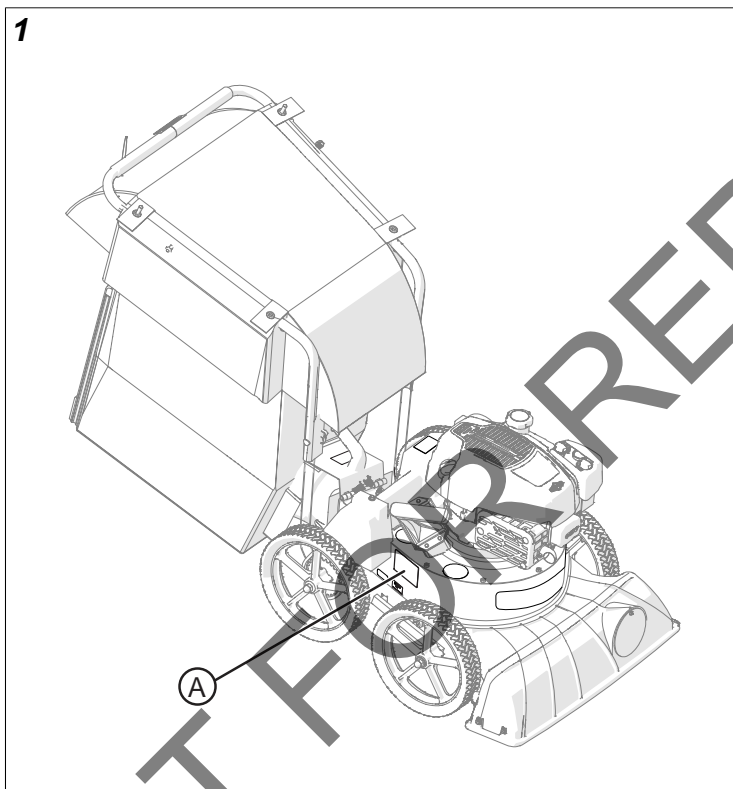
## Obecné informace

Děkujeme vám za zakoupení tohoto kvalitního výrobku Billy Goat. Jsme rádi, že věříte značce Billy Goat. Při provozu a údržbě v souladu s pokyny v tomto návodu vám bude váš výrobek Billy Goat po mnoho let spolehlivě sloužit.

Tato příručka obsahuje provozní informace pro školení obsluhy tohoto stroje. Tento stroj je navržen a určen k používání a údržbě v souladu s příručkou a obsluhován vyškolenými odborníky na vysávání nečistot a není určen k žádnému jinému účelu. Je důležité, abyste si tyto pokyny důkladně přečetli a porozuměli jim, než se pokusíte toto zařízení spustit nebo provozovat. **Tyto úvodní pokyny si uložte pro pozdější použití.**

## Identifikace jednotky

Děkujeme vám za zakoupení tohoto kvalitního venkovního motorového stroje. Před použitím si přečtěte identifikační štítek produktu (A, obrázek 1), který se nachází na místě obsluhy pod říditky.



Zapište si do vyhrazeného prostoru číslo modelu, sériové číslo a číslo modelu motoru a sériové číslo motoru, abyste je měli po ruce.

### REFERENČNÍ ÚDAJE PRODUKTU

Číslo modelu stroje:	
Sériové číslo jednotky:	
Jméno prodejce:	
Datum zakoupení:	

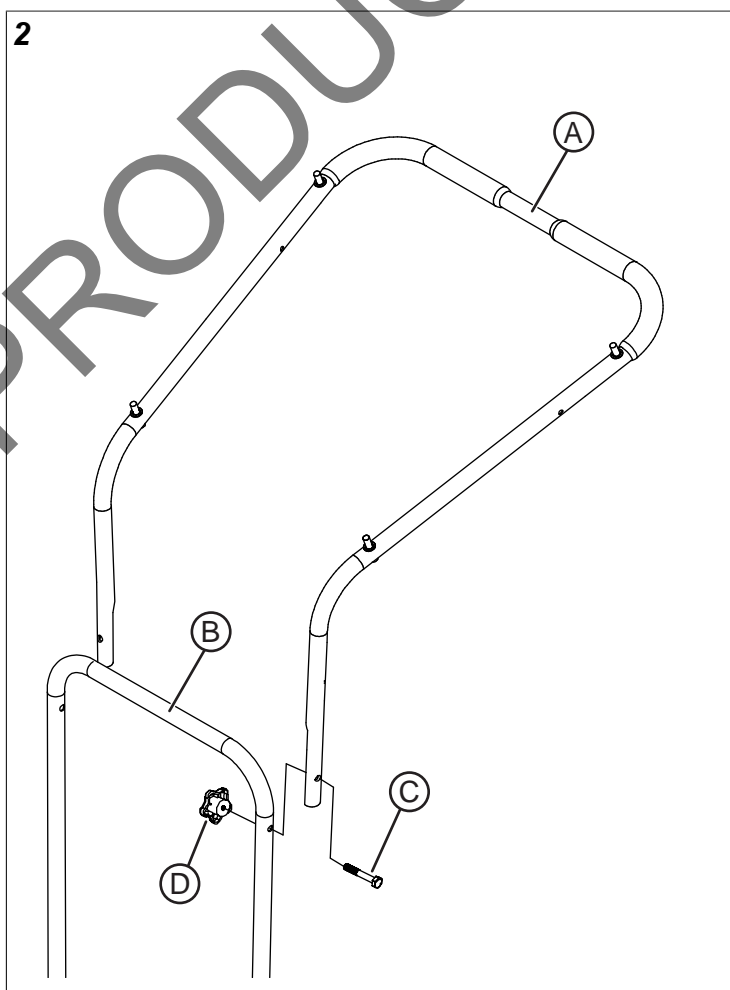
### REFERENČNÍ ÚDAJE MOTORU

Značka motoru:	
Model motoru:	
Typ/technické údaje motoru:	
Kód / sériové číslo motoru:	

Při kontaktování vašeho autorizované servisní středisko kvůli náhradním dílům, servisu či informacím *musíte* mít tato čísla k dispozici. Umístění těchto identifikačních čísel motoru je uvedeno v Návodu k obsluze.

## Počáteční nastavení

### Sestavte rukojeti

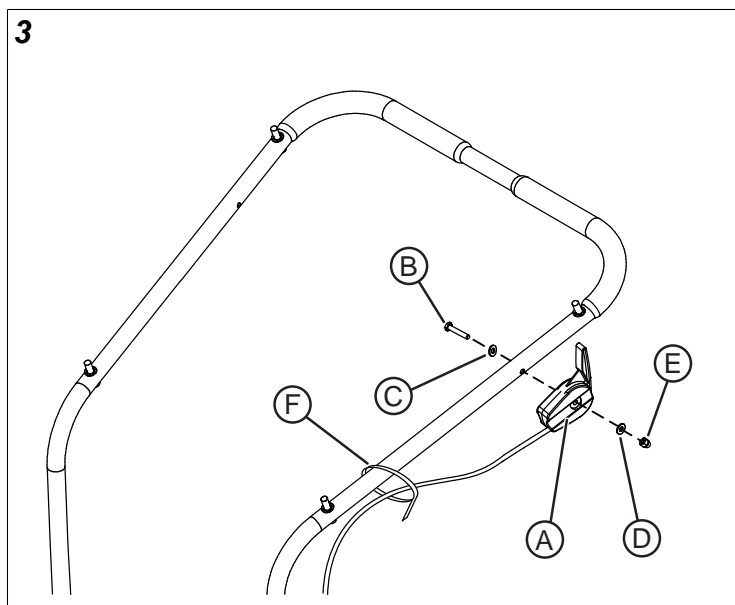


*Poznámka:* Na obrázku 2 jsou uvedeny rukojeti na modelu KV bez pojezdu. Jednotky s pojezdem mají na horní rukojeti předinstalovaný třmen.

1. Zarovnejte otvory na horní (A, obrázek 2) a spodní rukojeti (B).
2. Vložte šroub (C) se závitem směrem dovnitř. Našroubujte černý knoflík (D) na šroub a ručně jej utáhněte otáčením knoflíku ve směru hodinových ručiček.

- Opakujte tento krok na druhé straně jednotky, abyste připevnili horní rukojeť ke spodní rukojeti.

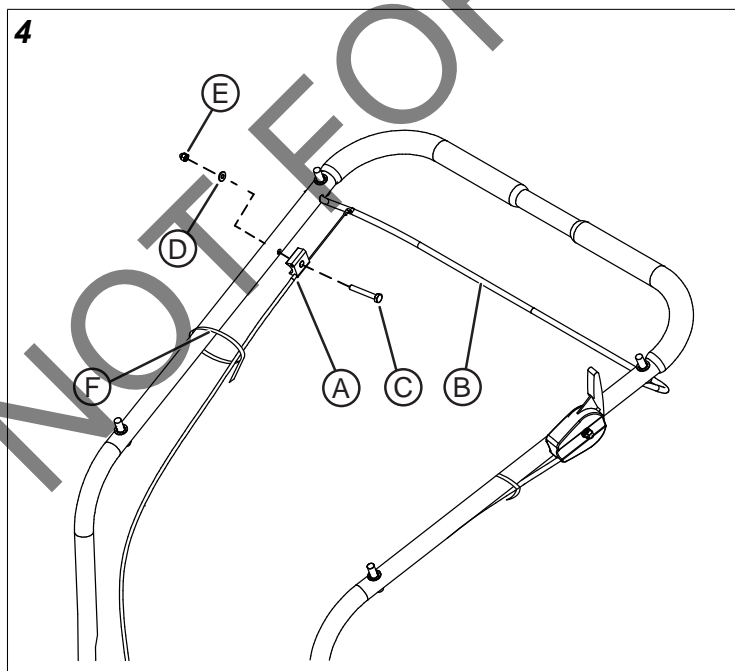
## Nainstalujte lanko plynu



- Připevněte páčku plynu (A, obrázek 3) na vnější stranu trubky rukojeti. Vložte šroub (B) s podložkou (C) zevnitř tak, aby závity směřovaly ven.
- Zajistěte plynovou páku druhou podložkou (D) a maticí (E).
- Utáhněte sestavu škrtkic klapky pomocí 7/16" nástrčného klíče a klíče.
- Kabel přivažte suchým zipem (F) k rukojeti pro zajištění provozu.

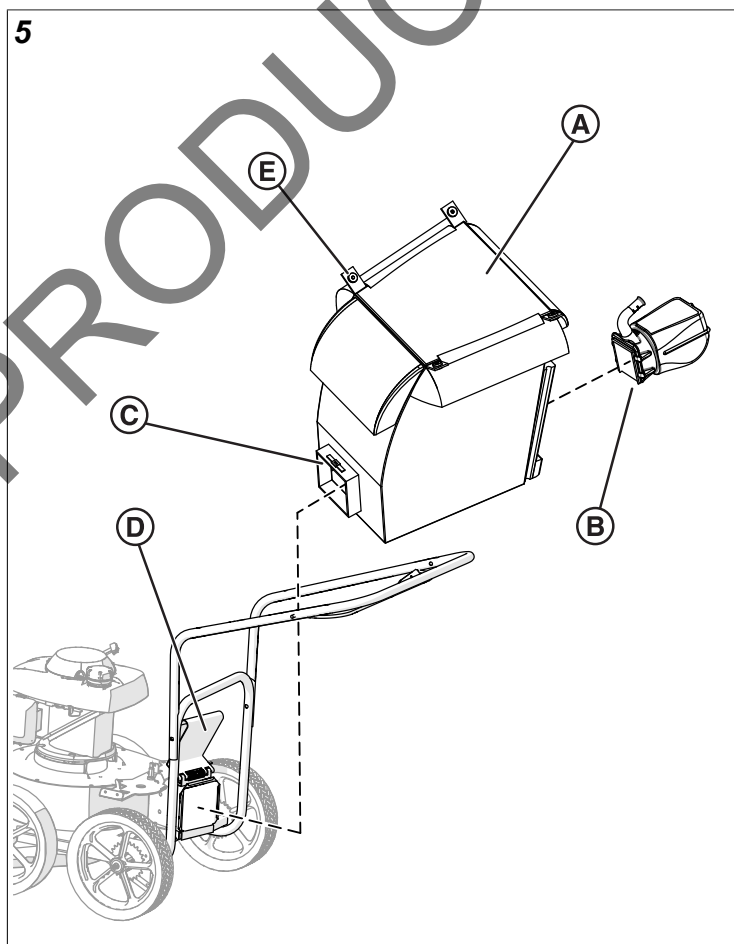
## Namontujte lanko spojky

*Pouze modely s pojezdem*



- Veďte lanko spojky (A, obrázek 4) na rukojeti až k třmenu (B).
- Na konci lanka spojky je šroubení. Nainstalujte šroubení do otvoru na třmenu (B).
- Pomocí šroubu (C) se závitem směrem ven připevněte plastové připojení kabelu na vnitřní straně rukojeti. Zajistěte plastové připojení kabelu pomocí podložky (D) a žaludové matice (E).
- Utáhněte kabelové spojení pomocí 7/16" násuvky a klíče.
- Kabel přivažte suchým zipem (F) k rukojeti pro zajištění provozu.

## Instalace vaku na nečistoty a konečné nastavení



- Rozložte vak na nečistoty (A, Obrázek 5) a vyhledejte lopatku pro rychlé odpojení (B).
- Vložte lopatku pro rychlé připojení do vaku zadním otvorem. Protáhněte lopatku pro rychlé připojení skrz vak a ven malým otvorem (C) na dolní straně.
- Připevněte lopatku pro rychlé připojení k vaku na nečistoty pomocí popruhu s pružinovou přezkou, který je součástí balení. Ujistěte se, že popruh je utažen, aby se zabránilo úniku nečistot během provozu. Zavřete vak na nečistoty.
- Nainstalujte sestavený vak na nečistoty na vypouštěcí žlab skříně. Otevřete vyhazovací klapku (D) a posuňte

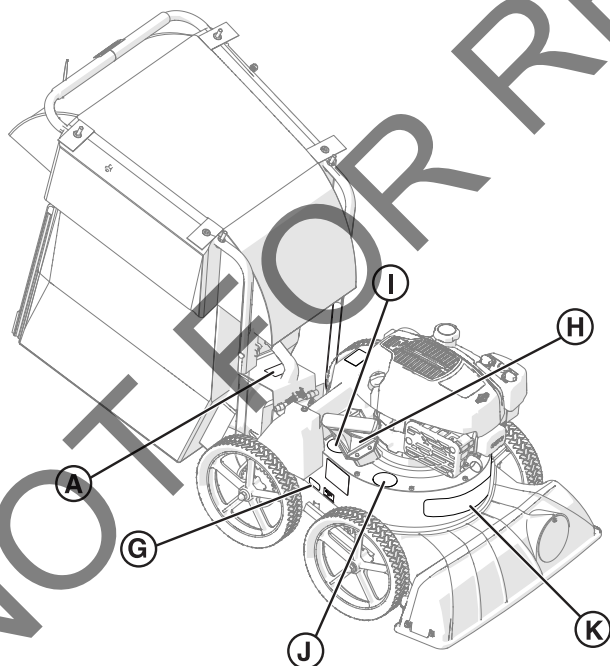
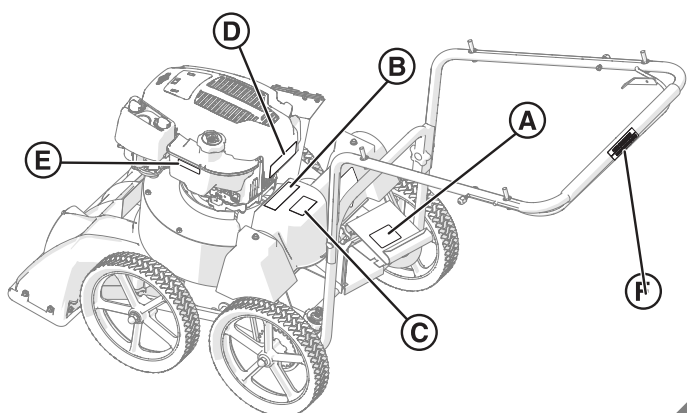
rychloupínací lopatku směrem dolů na vyhazovací žlab skříně.

5. Nainstalujte vak na nečistoty na horní rukojeť. Vyhledejte popruhy vaku v každém ze čtyř rohů vaku. Každý popruh má očko (E). Pomocí ok zavěste vak na horní sloupky rukojeťi.
6. Připojte kabel zapalovací svíčky z motoru k jednotce.
7. Před nastartováním doplňte do motoru olej a benzín.

## Štítky KV/ TKV

ID	P/N štítku
C	900327
D	100256
E	100261
F	900328
G	100443
H	890152
I	Odkaz na video návod
J	Manuální odkaz
K	Název modelu

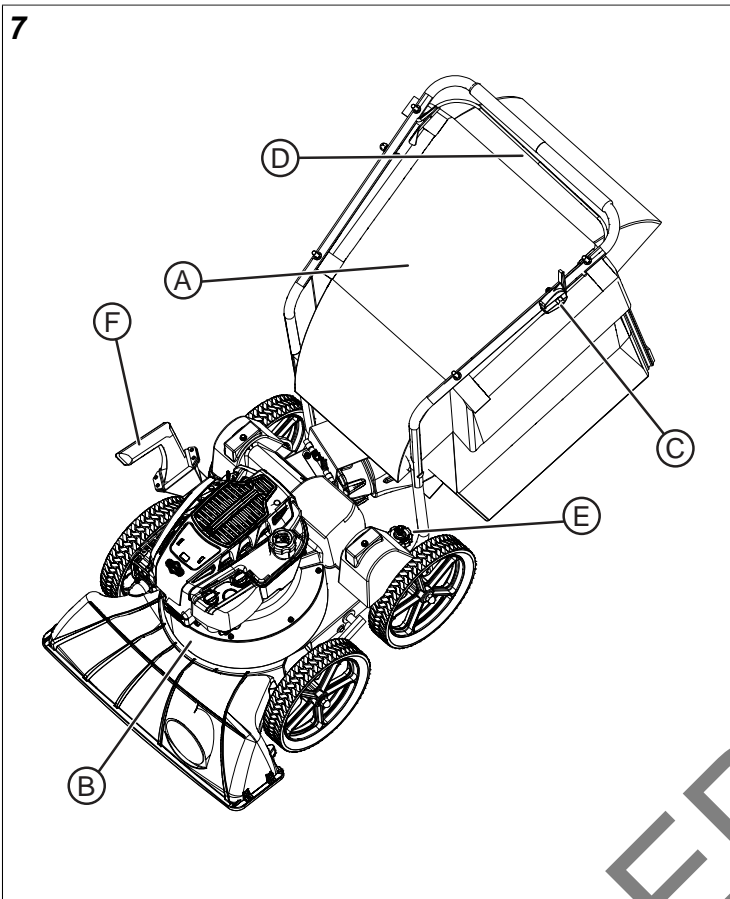
6



ID	P/N štítku
A	810736
B	100346

# Funkce a ovládací prvky

## Ovládací prvky uživatele



ID	Ovládání
A	Vak na nečistoty (síťový nebo plstěný)
B	Oběžné kolo
C	Ovládání plynu
D	Hnačí třmen (pouze modely s pojezdem)
E	Knoflík nastavení výšky trysky
F	Integrovaný drtič (pouze modely TKV)

### Síťový vak

Jednotka KV se standardně dodává se síťovým vakem na nečistoty. Tyto síťové vaky podléhají běžnému opotřebení a lze je vyměnit. Vak může při přetížení nečistotami ztěžknout, zejména mokřím odpadem. Vak na nečistoty často vyprazdňujete, abyste zabránili jeho přetížení a zablokování jednotky.

Prašné podmínky poškozují síťový vak a vysávání v prašných podmínkách je největší příčinou ztráty výkonu vysávání. Vyhněte se vysávání v prašném prostředí. Pokud je nutné vysávání provádět v prašných podmínkách, postupujte podle níže uvedených tipů:

- Pokud budou podmínky výhradně prašné, kupte si a používejte plstěný vak.
- Vysávejte přerušovaně, abyste zabránili uvíznutí.

- Po každé operaci vyčistěte síťový vak. Vyprázdněte vak a řádně jej vyklepejte, dokud se neuvolní všechny volné nečistoty. Chcete-li síťový vak intenzivně vyčistit, omyjte jej tlakem. **Vždy** nechte vak před dalším použitím úplně vyschnout!
- Mějte po ruce záložní/náhradní vak na nečistoty, abyste měli jistotu, že můžete stále pracovat, zatímco se druhý vak čistí.

### Plstěný vak

Volitelný plstěný vak je ideální pro provoz v prašných podmínkách. Zvažte nákup plstěného vaku, pokud nepřetržitě pracujete v prašném klimatu nebo prostředí. Plstěné vaky zvládnou prašné podmínky, které standardní síťové vaky nezvládnou. Rozsáhlému čištění, ztrátě provozní doby a poškození jednotky lze předejít používáním plstěného vaku v prašných podmínkách.

Po použití plstěný vak vyčistěte. Vyprázdněte vak a řádně jej vyklepejte, dokud se neuvolní všechny volné nečistoty. Můžete také vakem poklepat, aby se uvolnil a uvolnil další prach. **Zabraňte** namočení plstěného vaku. Plstěný vak nemyjte tlakem ani jej neponořujte do vody. Je-li to nutné, opatrně skvrny očistěte čisticím prostředkem kompatibilním s plstí.

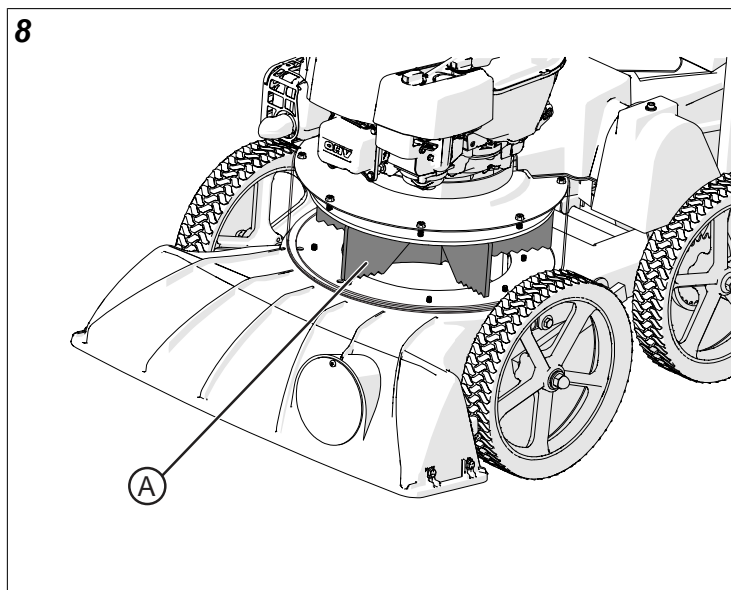
### Oběžné kolo

Všechny jednotky KV/ TKV jsou vybaveny pětilopátkovým zoubkovaným rotujícím oběžným kolem, které vysává a drtí nečistoty. Oběžné kolo může zpracovávat různé typy nečistot, ale určité typy nečistot mohou způsobit poškození oběžného kola. Položky, které lze a nelze zpracovat, naleznete v seznamech „Co dělat“ a „Co nedělat“.



### NEBEZPEČÍ

**Oběžné kolo je ostré!** Může dojít ke zranění. Při provozu a údržbě buďte opatrní. Při provádění údržby vždy používejte silné rukavice.



Obrázek 8 ukazuje oběžné kolo (A) ve skryté skříně oběžného kola.

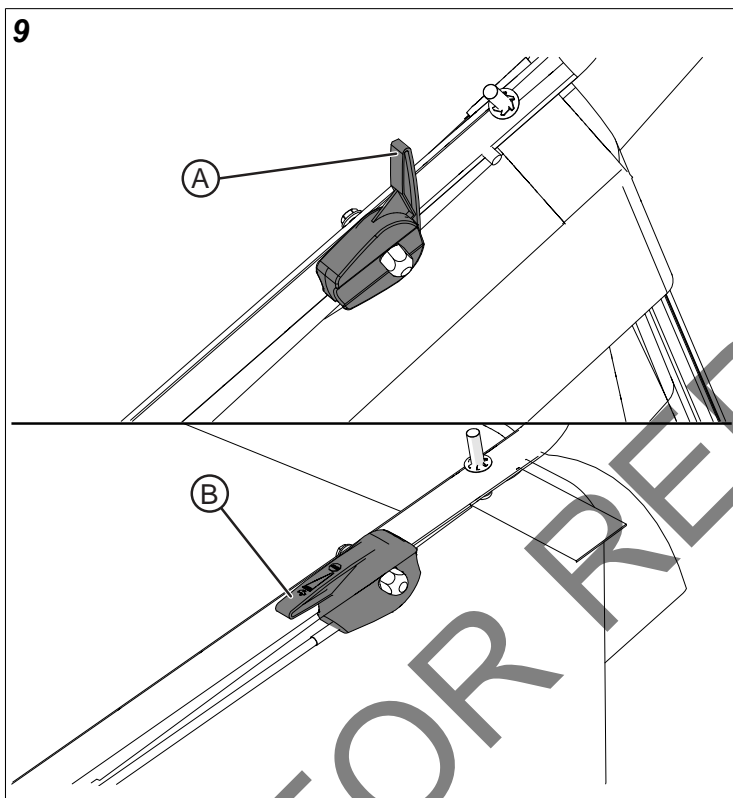
Co lze vysávat:

- Listí, posekaná tráva, semena, mulč, květy a další základní zahradní odpad a nečistoty.
- Malé větve do průměru 1". Na větve do průměru 2" použijte integrovaný drtič TKV.
- Papírový odpad.
- Skleněné láhve (buďte opatrní a pečliví).

Co nelze vysávat:

- Mokrý zahradní odpad a suť. Nepokoušejte se provozovat jednotku ve vlhkých podmínkách.
- Kov včetně, ale nejen: drátu jakéhokoli druhu, hřebíků, zahradních kůlů, hadicových šroubení atd.
- Kameny a/nebo štěrk.

## Ovládání plynu

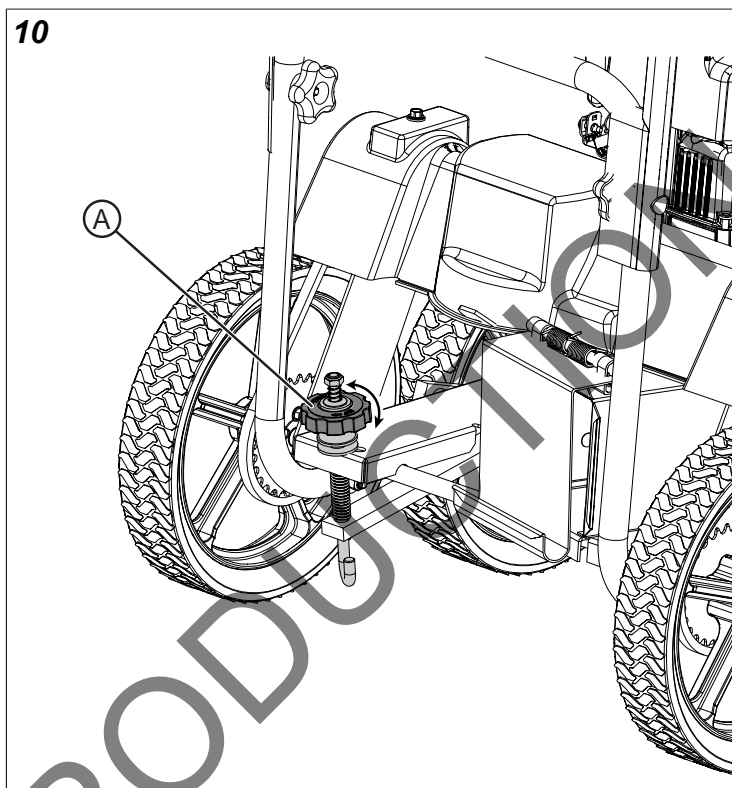


Ovladač plynu (A, obrázek 9) ovládá otáčky motoru. Chcete-li zvýšit otáčky motoru, stiskněte ovladač plynu dopředu (B). Chcete-li snížit otáčky motoru, přitáhněte ovladač plynu dozadu (A).

## Hnací třmen

Hnací třmen je k dispozici pouze u jednotek s vozem. Uchopte a stiskněte třmen proti horní rukojeti, aby se jednotka během provozu posunula dopředu. Pro zastavení pohybu uvolněte třmen.

## Knoflík pro nastavení výšky trysky



Knoflík nastavení výšky trysky (A, obrázek 10) zvedá a spouští přední trysku. Určete, jak vysoko by měla být tryska na základě terénu/oblasti, která má být zpracována. Chcete-li snížit výšku trysky, otočte nastavovací knoflík proti směru hodinových ručiček. Chcete-li zvýšit výšku trysky, otočte nastavovací knoflík ve směru hodinových ručiček.

## Integrovaný drtič 2"

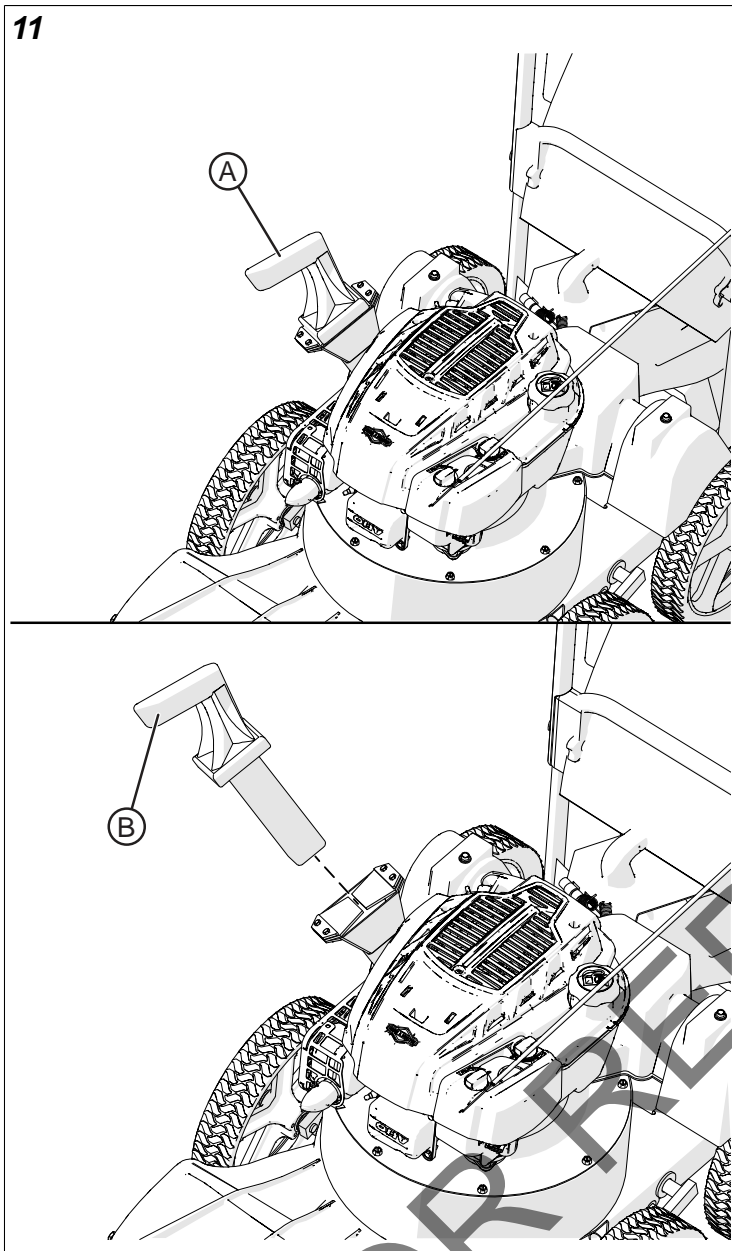
TKV jsou standardně vyráběny s integrovaným drtičem 2". Integrovaný drtič je určen pro zpracování větví a větví stromů až do průměru 2" (50,8 mm).



## NEBEZPEČÍ

**Drtič je ostrý!** Během provozu může dojít ke zranění. Při vkládání větví do drtiče používejte silné rukavice a buďte opatrní.

11



Vyjměte pěchovadlo (A, obrázek 11) a zasouvejte malé větve do drtiče. Malé větve lze seskupit a vložit do drtiče. Při podávání rozvětvených větví stiskněte vidlice k sobě a zasuňte je do vstupu drtiče. Drtič **nepřetěžujte!** Před vypnutím jednotky použijte pěchovadlo (B) k pomalému protlačení zbývajících kusu dřeva skrz drtič. Tím se zabrání ucpání drtiče zbývajícím dřevem, když se jednotka nepoužívá. Pěchovadlo vždy skladujte v násypce drtiče.



# Provoz

## Před použitím

Před použitím **vždy** proveďte následující bezpečnostní kontroly, abyste zajistili svou bezpečnost a zachovali integritu vaší jednotky.

### NEBEZPEČÍ

Před pokusem o používání tohoto stroje si **přečtěte** obecnou bezpečnostní příručku. Zajistěte, aby si **všichni** uživatelé tohoto zařízení přečetli a porozuměli bezpečnostním informacím týkajícím se provozu této jednotky.

### POZOR

**Přečtěte si** návod k obsluze. Zajistěte, aby si **všichni** uživatelé tohoto zařízení přečetli a porozuměli funkcím, ovládacím prvkům a provozním technikám jednotky.

### POZOR

**Ověřte**, zda je kabel zapalovací svíčky připojen od motoru k jednotce.

### POZOR

**Zkontrolujte** stav motorového oleje a benzínu a v případě potřeby doplňte olej nebo palivo.

### NEBEZPEČÍ

**Zkontrolujte** plochu, na které má být stroj používán. Všimněte si všech překážek, děr, opěrných zdí nebo jiných prvků, které mohou bránit provozu. Odstraňte z oblasti provozu všechny předměty, které nelze vysát, jako jsou kameny, větve, zahradní hadice, dětské hračky, zahradní ozdoby atd.

## Provoz

1. Zkontrolujte hladinu motorového oleje a paliva. V případě potřeby doplňte.
2. Zkontrolujte a upravte výšku sací trysky pro aktuální úlohu. Pomocí knoflíku pro nastavení výšky trysky zvyšte nebo snižte výšku trysky. Nastavte výšku trysky tak, aby byla tryska blízko nečistot, ale aby nebyl blokován proud vzduchu.
3. Zkontrolujte sáček na nečistoty a šroubení. Ujistěte se, že je sáček na nečistoty uzavřen a lopatka pro rychlé odpojení je zajištěna k pouzdru. V případě potřeby utáhněte popruh ráčny.
4. Nastartujte motor. Rychle zatáhněte za rukojeť startéru, abyste zabránili zpětnému rázu.
5. Nastavte plyn. Chcete-li dosáhnout maximálních otáček motoru, posuňte ovladač plynu zcela dopředu.

6. Zatlačte nebo posuňte jednotku dopředu v provozní oblasti a začněte vysávat nečistoty. Jednotky s pojezdem: Pevně přidržte třmen na horních řídicích, aby se aktivoval systém pojezdu. Pro deaktivaci systému uvolněte třmen.

7. Vysávejte nečistoty, dávejte pozor, abyste se vyhnuli nečistotám, které oběžné kolo nemůže zpracovat. Během provozu upravte výšku trysky podle potřeby. Pokračujte ve vysávání nečistot, dokud nebude sáček na nečistoty plný.

*Poznámka:* TKV jsou vybaveny integrovaným drtičem. Vkládejte větve do drtiče ke zpracování na dřevní štepku. Přečtěte si část *Integrovaný 2" drtič*, kde se dozvíte více o tom, jak tuto funkci bezpečně používat.

8. Zastavte jednotku (u jednotek s pojezdem uvolněte třmen). Pro vypnutí motoru zcela zatáhněte za páku plynu.

9. Vyjměte sáček na nečistoty a vyprázdněte obsah do vhodné nádoby. Znovu nasadte sáček na nečistoty a pokračujte v provozu, dokud nebude dokončena práce, kterou je třeba provést. V případě potřeby zastavte a vyprázdněte sáček, aby nedošlo k ucpání.

10. Po dokončení vysávání vypněte motor, počkejte, až se oběžné kolo zcela zastaví, a před provedením údržby počkejte, až motor vychladne. Uskladněte jednotku bezpečně mimo venkovní prvky.

## Tipy na vysávání

Pro bezpečné a efektivní vysávání použijte následující tipy:

- Vždy sledujte pracovní prostor a odstraňujte velké nečistoty, které nelze vysát. Seberte všechny cizí předměty, které by se mohly poškodit nebo způsobit poškození jednotky, jako jsou velké kameny, dětské hračky, ozdoby na trávník atd.
- Během provozu často kontrolujte a vyprazdňujte vak na nečistoty. To zabrání přetížení stroje.
- Pro vysávání v prašných podmínkách:
  - Nechte stroj běžet na nízký plyn. Zvažte provoz na volnoběh až na čtvrtinu plynu.
  - Vak na nečistoty strojně nebo tlakově omyjte. Prach se může usadit do sáčku a způsobit špatný výkon. Před použitím vak důkladně vyčistěte a ujistěte se, že je zcela suchý.
  - Použijte volitelný plstěný vak (P/N 840194). Plstěný vak je navržen pro použití v prašných podmínkách.
- Zvažte zakoupení náhradního vak na odpad, abyste zkrátili prostoje při čištění znečištěných vaků.

## Tipy

### Kompost

Vysáté listí, trávu a další organický materiál z vašeho dvora můžete vysypat na hromadu nebo do kompostéru. Jak se trosky rozkládají, lze tento obohacený materiál později použít jako hnojivo v zahradách a květinových záhonech. Pokud zamýšlíte kompostovat vysáté nečistoty, nezapomeňte *před*

provozem oddělit odpadky od organických látek. Do hromady kompostu nikdy nekládejte zbytky papíru nebo plastu.

### **Mulčování**

Dřevní štěpka vyrobená z větví na vašem dvoře může vytvořit vynikající mulč. Silná vrstva z dřevěných štěpků kolem rostlin a květin, která udržuje plevel a vlhkost uvnitř. Před rozmístěním kolem živých rostlin vždy nechte zelené lupínky úplně vyschnout. Další informace o výrobě dřevěné drtě pomocí jednotky TKV naleznete v části 1.

NOT FOR REPRODUCTION

# Postupy údržby

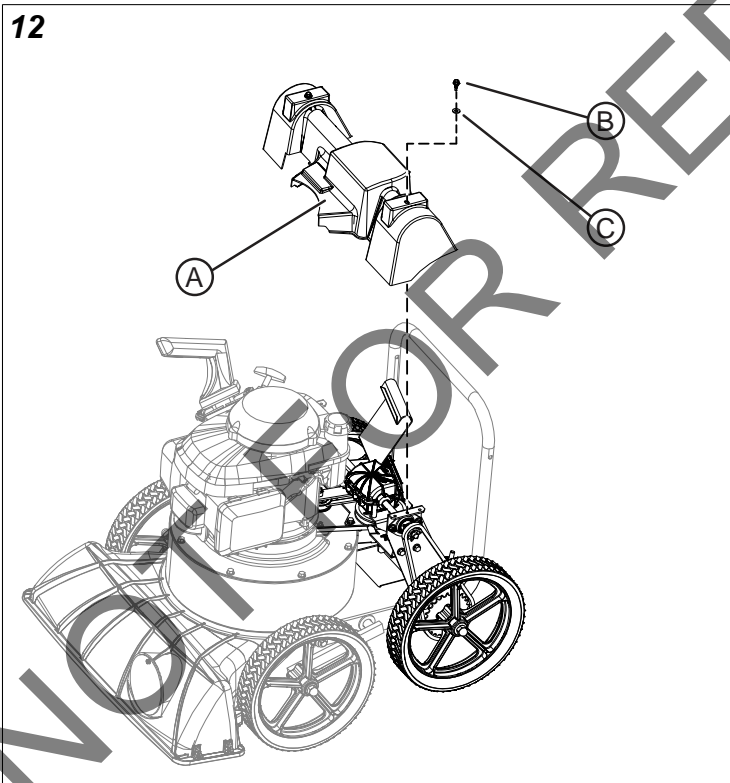
## Výměna oběžného kola

*Poznámka:* Všechny obrázky v části Výměna oběžného kola zobrazují vakuový model TKV. Podrobné informace o dílech naleznete v Obrázkové knize dílů.

1. Vypněte jednotku, počkejte, až se oběžné kolo zastaví, nechte motor vychladnout a odpojte kabel zapalovací svíčky.
2. Z motoru vypusťte olej a palivo. Odpojte lanko plynu od motoru.
3. Odinstalujte sáček na nečistoty a lopatku pro rychlé odpojení. Zopakováním kroků 2–5 v části *Instalace sáčku na nečistoty a konečné nastavení* v opačném pořadí odinstalujte sáček a lopatku pro rychlé odpojení.
4. Odmontujte sestavu horní rukojeti. Provedte kroky v části *Sestavení rukojetí* v opačném pořadí.

*Poznámka:* Dávejte pozor, abyste při demontáži sestavy horní rukojeti nezlomili, nenatáhli nebo nezlomili žádné kabely, kryty kabelů nebo kabelové spojky.

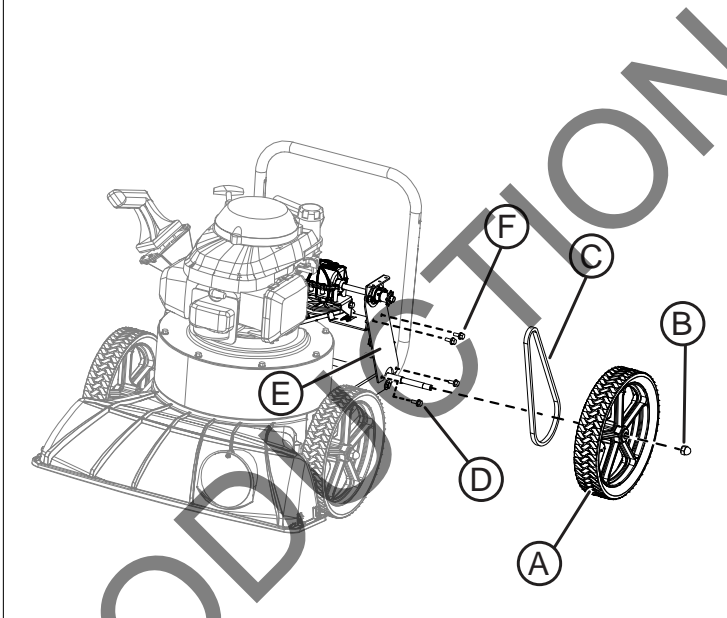
5. *Pouze jednotky s pojezdem* Demontujte kryt převodovky (A, obrázek 12). Povolte a odmontujte šrouby (B) a podložky (C), které zajišťují kryt převodovky, a poté kryt sejměte.



6. *Pouze jednotky s pojezdem* Demontujte sestavu zadního kola. Povolte a demontujte matici (B, obrázek 13), která zajišťuje zadní kolo (A). Demontujte kolo a řetěz (C). Povolte a demontujte šrouby (D), které zajišťují držák řetězu (E). Zopakujte postup na druhé straně a demontujte obě zadní kola, řetězy a šrouby držáku

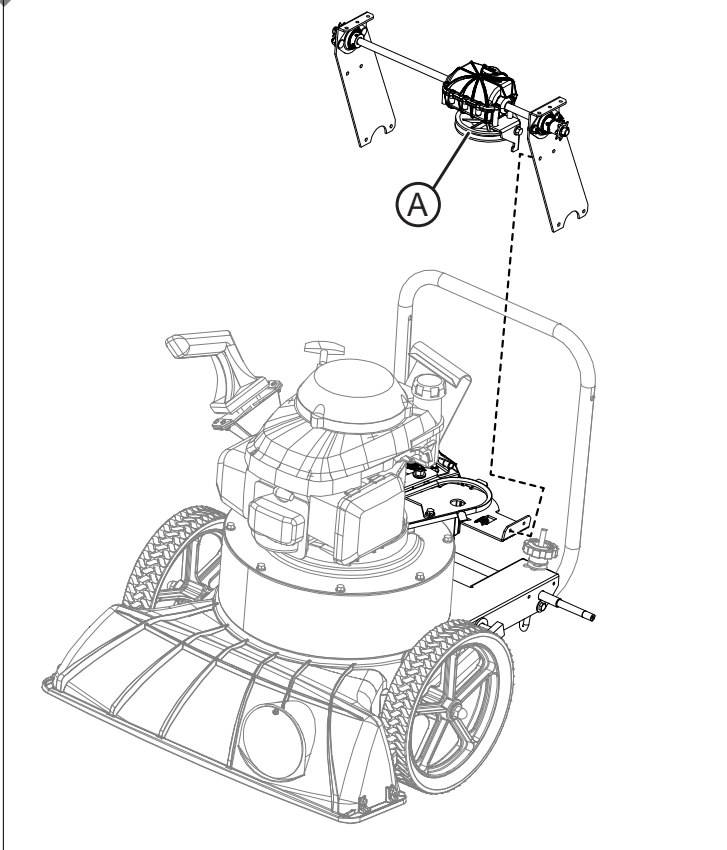
řetězu. Povolte a demontujte šrouby (F), které zajišťují držák řetězu k desce převodovky. Zopakujte postup na druhé straně.

13

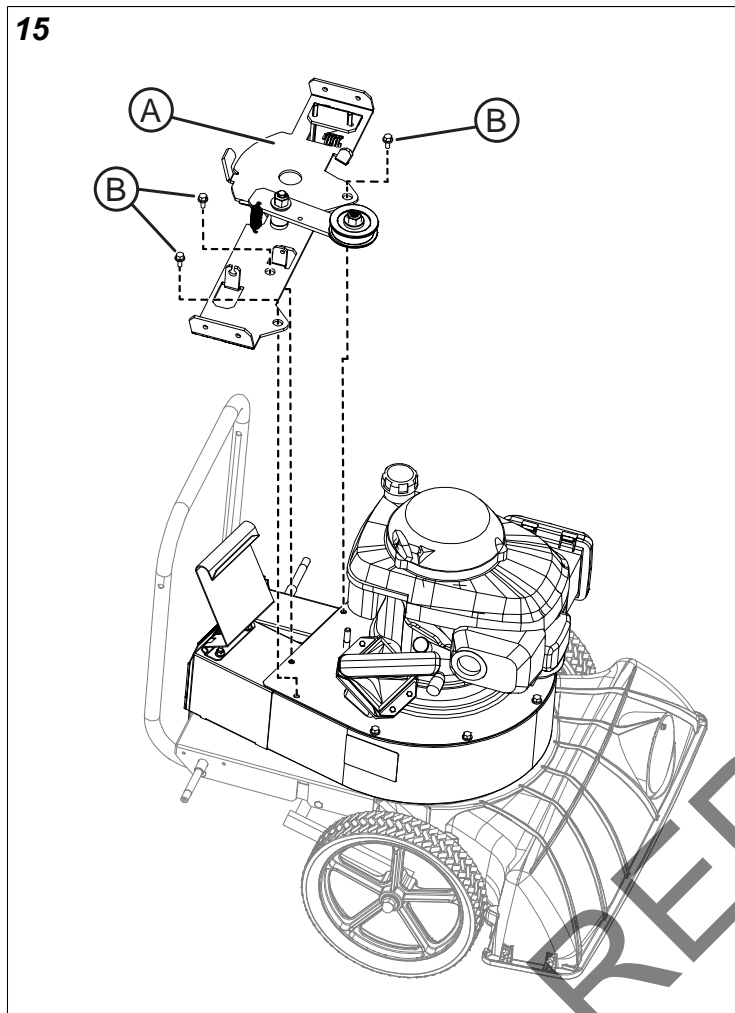


7. *Pouze jednotky s pojezdem* Demontujte sestavu převodovky (A, obrázek 14). Opatrně sejměte řemen z převodové řemenice. Zvedněte celou sestavu převodovky nahoru a vyjměte ji z rámu.

14

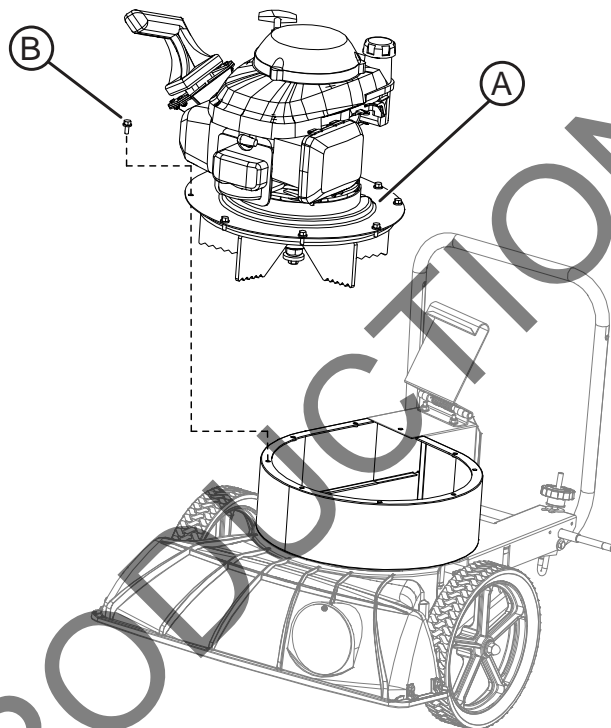


8. Pouze jednotky s pojezdem Demontujte desku převodovky/napínačku. Povolte šrouby (B, obrázek 15), které přidržují desku převodovky (A) k rámu. Zvedněte celou desku nahoru a vyjměte z rámu.



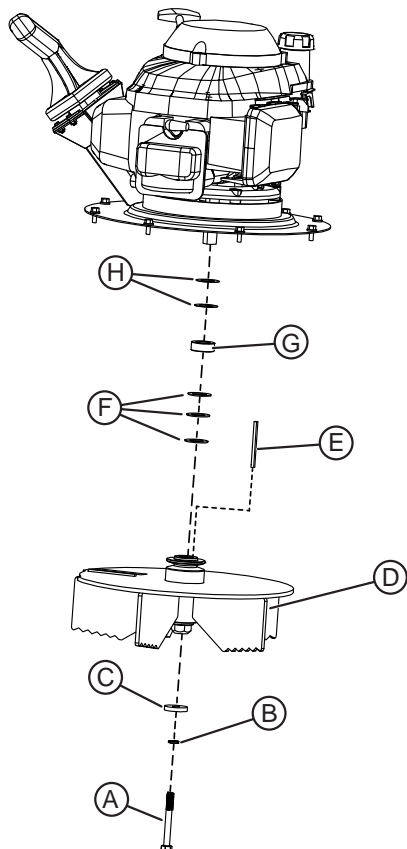
9. Demontujte sestavu motoru a oběžného kola (A, obrázek 16) ze skříně. Povolte šrouby (B), které připevňují sestavu motoru a oběžného kola ke skříni. Zvedněte celou sestavu motoru a oběžného kola ze skříně.

16



10. Demontujte oběžné kolo (D, obrázek 17) Demontujte šroub oběžného kola (A) a podložky (B & C). Zvedněte oběžné kolo směrem nahoru ze sestavy. V případě potřeby použijte penetrační olej, který pomůže uvolnit zaseknuté oběžné kolo.

*Poznámka:* Pokud oběžné kolo neklouže z hřídele oběžného kola snadno, použijte šroub 3/4"-16x3". Rukou zašroubujte šroub do matice oběžného kola, dokud šroub nedosedne na hřídel oběžného kola. Pomalu utahujte šroub, abyste odtáhli oběžné kolo od hřídele.



Na obrázku 17 je zobrazeno oběžné kolo TKV a výstroj oběžného kola. Konfiguraci oběžného kola a hardwarové konfigurace oběžného kola pro modely KV naleznete v Obrázkové knize dílů.

11. Namontujte nové oběžné kolo. Použijte nový šroub oběžného kola a novou pojistnou podložku. Ujistěte se, že klíč oběžného kola (E), podložky (F a H) a rozpěrka (G) jsou správně nainstalovány. Správnou orientaci hardwaru vyhledejte v Obrázkové knize dílů, protože jednotky se mohou lišit. Utáhněte šroub oběžného kola momentem 33-40 Ft. Lbs.
12. Provedte kroky 3-9 v opačném pořadí.
13. Znovu připojte lanko plynu k motoru. Před nastartováním doplňte olej a palivo.

## Výměna hnacího řetězu

Pouze jednotky s pojezdem

1. Vypněte jednotku, počkejte, až se oběžné kolo zastaví, nechte motor vychladnout a odpojte kabel zapalovací svíčky.
2. Odinstalujte sáček na nečistoty a lopatku pro rychlé odpojení. Zopakováním kroků 2-5 v části *Instalace sáčku na nečistoty a konečné nastavení* v opačném pořadí odinstalujte sáček a lopatku pro rychlé odpojení.

3. Odmontujte sestavu horní rukojeti. Provedte kroky v části *Sestavení rukojetí* v opačném pořadí.
4. Podepřete zadní část jednotky tak, aby zadní kola byla nad zemí. Použijte vhodné nástroje, jako jsou bloky nebo zvedáky.
5. Demontujte kryt převodovky. Pokyny k demontáži krytu převodovky naleznete v kroku 5 v části *Výměna oběžného kola*.
6. Demontujte hnací řetěz (C, obrázek 13). Povolte a demontujte matici (B), která zajišťuje zadní kolo (A). Demontujte kolo a řetěz (C). Vyměňte řetěz a znovu namontujte pohon kola. V případě potřeby postup opakujte na opačné straně.
7. Ručně otáčejte kolečky, abyste se ujistili, že se otáčejí volně. Pokud ne, povolte ložiska a posouvejte je, dokud řetěz neběží rovně nahoru a dolů.
8. Znovu sestavte stroj provedením kroků 2-5 v opačném pořadí. Znovu připojte kabel zapalovací svíčky. Před nastartováním motoru zkontrolujte stav motorového oleje a paliva.

## Výměna hnacího řemenu

Pouze jednotky s pojezdem

1. Vypněte jednotku, počkejte, až se oběžné kolo zastaví, nechte motor vychladnout a odpojte kabel zapalovací svíčky.
2. Z motoru vypusťte olej a palivo.
3. Odinstalujte sáček na nečistoty a lopatku pro rychlé odpojení. Zopakováním kroků 2-5 v části *Instalace sáčku na nečistoty a konečné nastavení* v opačném pořadí odinstalujte sáček a lopatku pro rychlé odpojení.
4. Odmontujte sestavu horní rukojeti. Provedte kroky v části *Sestavení rukojetí* v opačném pořadí.
5. Odmontujte oběžné kolo. Viz část *Výměna oběžného kola*, podle kroků 5-9 demontujte oběžné kolo.
6. Po demontáži oběžného kola nasadte nový hnací řemen na hřídel oběžného kola.
7. Znovu nainstalujte oběžné kolo s novým šroubem a pojistnou podložkou. Specifikace dotahovacího momentu naleznete v části *Výměna oběžného kola*.
8. Ověřte, zda je nový řemen správně usazen v drážce na oběžném kole. Protáhněte ji otvorem v horní desce.
9. Namontujte motor zpět na skříň v opačném pořadí demontáže. Ujistěte se, že je pás uvnitř dvou prstů na desce pásu. Ověřte, zda je řemen na řemenici převodovky, a poté převod zajistěte.
10. Provedte kroky 3-4 v opačném pořadí.
11. Před pokusem o nastartování doplňte palivo a doplňte olej do motoru.

## Čištění ucpaného drtiče

Pouze jednotky TKV

1. Vypněte jednotku, počkejte, až se oběžné kolo zastaví, nechte motor vychladnout a odpojte kabel zapalovací svíčky.
2. Odstraňte popruh s pružinovou přezkou, který připevňuje lopatku pro rychlé odpojení k vaku na nečistoty. Odmontujte vak na nečistoty a poté odpojte rychlospojku od krytu.
3. Přistupte k oběžnému kolu přes výstup nečistot na jednotce. Otáčejte oběžným kolem proti směru hodinových ručiček, abyste uvolnili ucpání. Odstraňte ucpání otvorem pro nečistoty.

### NEBEZPEČÍ

Oběžné kolo je ostré. Při neopatrnosti může dojít ke zranění. Při provádění údržby v blízkosti nebo na oběžném kole **vždy** používejte silné, odolné ochranné rukavice.

4. Znovu připojte lopatku pro rychlé odpojení. Znovu nainstalujte vak na nečistoty a utáhněte jej pomocí popruhu s pružinovou přezkou.

## Výměna nože drtiče

Pouze jednotky TKV

1. Vypněte jednotku, počkejte, až se oběžné kolo zastaví, nechte motor vychladnout a odpojte kabel zapalovací svíčky.
2. Postupujte podle kroků 3–7 v části *Výměna oběžného kola*
3. Nechte motor nainstalovaný a otočte horní desku vzhůru nohama tak, aby bylo oběžné kolo na horní straně desky.
4. Pomocí 3/16" imbusového klíče a 1/2" otevřeného klíče demontujte čepel drtiče z oběžného kola.

5. Namontujte nový nůž drtiče. Znovu sestavte jednotku.

## Broušení čepele drtiče

Pouze jednotky TKV

1. Vypněte jednotku, počkejte, až se oběžné kolo zastaví, nechte motor vychladnout a odpojte kabel zapalovací svíčky.
2. Při demontáži nože drtiče postupujte podle pokynů v části *Výměna nože drtiče*.
3. Naostřete čepel. Lehce bruste ostří čepele pod úhlem 40 stupňů. Čepel nože drtiče lze brousit několikrát. Čepel je však **nutné** vyměnit, pokud dochází k nadměrným vibracím a/nebo pokud čepel již nepřesahuje otvor pro odlehčení třísek v zadní desce oběžného kola.

### NEBEZPEČÍ

Čepel je ostrá. Bez řádných opatření může dojít ke zranění. Při provádění údržby na oběžném kole nebo v jeho okolí vždy používejte silné rukavice.

### POZOR

Při broušení zabraňte hromadění tepla. Zvýšení tepla snižuje životnost čepele a může poškodit tepelně zpracované vlastnosti tvrdosti kovu. Důkazem přílišného nahromadění tepla jsou změny barvy podél nabroušené hrany.

4. Namontujte nabroušený nůž drtiče.
5. Znovu sestavte TKV podle kroku 2 provedeného obráceně.
6. Před pokusem o nastartování doplňte do motoru palivo a olej.

# Odstraňování závad

Zatímco běžná péče a pravidelná údržba prodlouží životnost vaší jednotky, dlouhodobé nebo neustálé používání může nakonec vyžadovat provedení servisu, aby mohla nadále správně fungovat.

Tento průvodce odstraňováním problémů uvádí nejběžnější problémy, jejich příčiny a řešení.

Viz *Postupy údržby*, kde najdete pokyny k provádění většiny těchto drobných seřízení a servisních oprav. Všechny postupy lze provést u místního autorizovaného servisního střediska.

Problém	Možné příčiny	Možné řešení
Abnormální vibrace.	Uvolněné nebo nevyvážené oběžné kolo. Uvolněný motor.	Zkontrolujte oběžné kolo a v případě potřeby vyměňte. Zkontrolujte hardware motoru a v případě potřeby dotáhněte.
Nevysává nebo má špatný sací výkon.	Špinavý nebo ucpaný vak na nečistoty. Chybí víčko sady hadic. Ucpaná tryska nebo výfuk. Nesprávná výška trysky pro nečistoty.	Vyčistěte vak na nečistoty. Zkontrolujte a odstraňte případné ucpání výfuku, vaku nebo trysky. Nastavte výšku trysky tak, aby byla blízko, ale ne zahraňaná v nečistotách.
Při vysávání se práší.	Nečistoty jsou nadměrně křehké a suché.	Pro prашné podmínky přejděte na plstěný vak.
Motor nelze nastartovat.	Ovládání plynu je v poloze VYPNUTO. Sytič nebyl v chladných podmínkách zapnutý. V motoru došel benzín <i>nebo</i> je benzín špatný/starý. Kabel zapalovací svíčky je odpojen. Špinavý vzduchový filtr.	Zkontrolujte polohu plynu a sytiče. Zkontrolujte benzín a v případě potřeby doplňte palivo. Připojte kabel zapalovací svíčky. Vyčistěte nebo vyměňte vzduchový filtr.
Motor je zablokován a neotáčí se.	Nečistoty usazené v oběžném kole. Další problém s motorem.	Bezpečně odstraňte nečistoty ucpávající oběžné kolo. Používejte vysoce odolné rukavice. Další informace naleznete v části <i>Vyčištění ucpaného drtiče</i> . Kontaktujte autorizovaného servisního prodejce.
Pojezd nefunguje.	Hnací třmen není aktivní. Hnací řemen je poškozený nebo opotřebovaný. Lanko spojky pohonu je zalomené nebo neseřizené. Hnací řetěz je mimo ozubené kolo.	Zapojte hnací třmen. Zkontrolujte stav hnacího řemene a v případě potřeby jej vyměňte. Zkontrolujte lanko spojky pohonu a v případě potřeby seřídte. Zkontrolujte hnací řetěz. Seřídte nebo kontaktujte autorizované servisní středisko.
Pojezd se neuvolňuje.	Nesprávné seřízení lanka spojky pohonu. Lanko spojky pohonu je zalomené.	Zkontrolujte a seřídte kabel spojky pohonu.
Pojezd je hlučný a neohraňovaný.	Řetěz je suchý. Řetěz je špatně nastaven.	Namažte řetěz a zkontrolujte vyrovnání. V případě potřeby seřídte.

# Technické údaje

## Rozměry a hmotnosti

### Rozměry

Model(y):	KV601, KV601FB, KV601SP, KV601SPFB
Délka:	59" (1.5 m)
Šířka:	28" (0.7 m)
Výška:	42.75" (1.1 m)

Model(y):	TKV601SP
Délka:	59" (1.5 m)
Šířka:	26.75" (0.68 m)
Výška:	42.75" (1.08 m)

### Hmotnosti

Model(y):	Hmotnost
KV601, KV601FB, KV601SP, KV601SPFB	116 lbs. (52.6 kg)
KV601SP, KV601SPFB	133 lbs. (60.3 kg)
TKV601SP	141 lbs. (64 kg)

### Motor

Vhodné pro modely: KV601, KV601FB, KV601SP,  
KV601SPFB, TKV601SP

Výrobce	Briggs and Stratton
Číslo modelu	123P020018F1
Objem oleje	0,625 qt (0,59 l)
Obsah palivové nádrže	1,06 qt (1 l)
Krouticí moment motoru	8,50 ft-lb (11,5 Nm)

Výkon motoru	Model
4,95 HP (3,69 kW)	KV601, KV601FB, KV601SP, KV601SPFB
5,5 HP (4,1 kW)	TKV601SP



NOT FOR REPRODUCTION

