



פנטט מוגן 6253416 ופטנטים אחרים בהמתנה

גורף ממונע ומכונת זריעה - מדריך למשתמש

PR551V, PR551VV, PR551VT, OS553V

החל ממס. סידורי #: 020319001

חלקי חילוף

אביזרים

סרנים חובטים	להבים חובטים	ערכת זריעה עילית	להבי פריסה	גליל פריסה
ערכה מלאה של סרנים להחלפה. כולל מתפסי נעילה חדשים לנעילה לצורך התקנת ההחלפה.	ערכה מלאה של הלהבים החובטים שלנו בעלי האיכות הגבוהה עבור הגורף שלך. כולל מתפסי נעילה חדשים לנעילה לצורך התקנת ההחלפה.	ערכת הזריעה העילית הפלסטית קלת המשקל החדשה בנויה פוליפרופילן עמיד בצפיפות גבוהה עם שתי ידיות הרמה בכל צד לסיוע בהרמת כל היחידה בקלות, וממירה את הגורף הממונע מסדרת PR למכונת זריעה עילית בעזרת 4 ברגים וכלים מינימליים. הערה: ערכת ההמרה של מכונת הזריעה (350328) כוללת גליל פריסה (350602). מס. חלק (350325) מגיע עם תיבת זריעה עילית בלבד..	ערכה מלאה של הלהבים להחלפה. כולל דסקיות נעילה חדשות להתקנת ההחלפה.	גליל שלם לפריסה מאונכת עבור הגורף שלך. גליל ברוחב 20" לשימוש במשטחי דשא הדורשים חיתוך אנכי, ולסיוע בפרויקטים של זריעת דשא עילית.
מס. חלק 350185	מס. חלק 350186	מס. חלק 350328 / 350325	מס. חלק 350187	מס. חלק 350602



מכונת זריעה עילית/גורף ממונע-מדריך למשתמש

הוראות מקוריות

חשוב - קרא בתשומת לב לפני השימוש ושמור לשימוש עתידי

תוכן העניינים

3	מפרטים ובטיחות
4	תוויות הנחיה
5	רשימת בדיקה לארצה והרכבה
6-8	הפעלה
9-10	תחזוקה
10	טיפול בתקלות
11-16	רשימת חלקים מאויירת



מכונת זריעה עילית/גורף ממונע-מדריך למשתמש

מפרטים

OS553V	PR551VV	PR551VT	PR551V	
			5.0 (3.73 קילוואט)	מנוע: הספק בכ"ס
			10V3320003F1	מנוע: דגם:
			B&S VANGUARD	מנוע: סוג
			3.3 qt. (3.1 ליטר)	מנוע: תכולת מיכל הדלק
			0.63 qt. (0.6 ליטר)	מנוע: תכולת שמן
160# (72.7 ק"ג)	162# (73.6 ק"ג)	147# (66.8 ק"ג)	149# (67.7 ק"ג)	משקל כולל של היחידה:
			34# (15.4 ק"ג)	משקל המנוע:
15°	15°	20°	15°	שיפוע מרבי להפעלה

בטיחות



אזהרה:



מוצר זה עלול לחשוף אותך לכימיקלים כולל פליטה ממנוע בנזין, הידועה למדינת קליפורניה כגורמת לסרטן, וחד-תחמוצת הפחמן, הידוע למדינת קליפורניה כגורם למומים מולדים או נזק אחר למערכת הרבייה. לקבלת מידע נוסף, בקר בכתובת www.P65Warnings.ca.gov.



מכונת זריעה עילית/גורף ממונע-מדריך למשתמש

תוויות הנחיה

התוויות המוצגות להלן הותקנו על הגורף הממונע/מכונת הזריעה העילית שלך מבית BILLY GOAT®. אם תוויות כלשהן פגומות או חסרות, החלף אותן לפני הפעלת הציוד. לשם נוחות בהזמנת תוויות חלופיות, מסופקים מספרי הפריט מרשימת החלקים המאויירת ומספרי החלקים. ניתן לקבוע את המיקום הנכון עבור כל תווית על ידי התייחסות לאיור ולמספרי הרכיבים המוצגים.

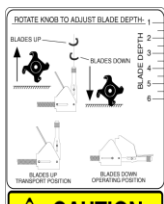


תווית מגן ניצוץ
פריט #81 100252

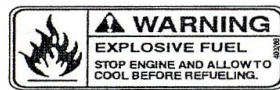
סכנה חלקי פסולת מעופפים
פריט #48 מס. חלק 810736

תווית מצמד פריט #49
מס. חלק 830503

תווית סכנה הרחק ידיים ורגליים
פריט #51 מס. חלק 400424



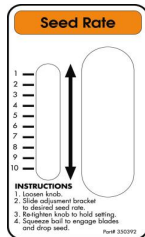
תווית הנחיות כיוון גובה.
פריט #35 מס. חלק 350176



תווית דלק נפיץ
פריט #50 מס. חלק 400268



תווית שים לב להגנה
פריט #52 מס. חלק 900327



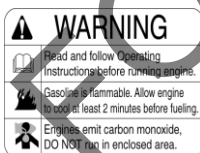
תווית מדידת זרעים
פריט #29 מס. חלק 350392
(עמוד 8)

SEED TYPE	ROW SPACING	SEED RATE (LBS/A)	SEED RATE (KG/A)
RYE GRASS	18"	1.5	1.0
RYE GRASS	24"	1.0	0.7
RYE GRASS	30"	0.7	0.5
RYE GRASS	36"	0.5	0.3
RYE GRASS	42"	0.4	0.3
RYE GRASS	48"	0.3	0.2
RYE GRASS	54"	0.2	0.1
RYE GRASS	60"	0.2	0.1
RYE GRASS	66"	0.1	0.1
RYE GRASS	72"	0.1	0.1
RYE GRASS	78"	0.1	0.1
RYE GRASS	84"	0.1	0.1
RYE GRASS	90"	0.1	0.1
RYE GRASS	96"	0.1	0.1
RYE GRASS	102"	0.1	0.1
RYE GRASS	108"	0.1	0.1
RYE GRASS	114"	0.1	0.1
RYE GRASS	120"	0.1	0.1
RYE GRASS	126"	0.1	0.1
RYE GRASS	132"	0.1	0.1
RYE GRASS	138"	0.1	0.1
RYE GRASS	144"	0.1	0.1
RYE GRASS	150"	0.1	0.1
RYE GRASS	156"	0.1	0.1
RYE GRASS	162"	0.1	0.1
RYE GRASS	168"	0.1	0.1
RYE GRASS	174"	0.1	0.1
RYE GRASS	180"	0.1	0.1
RYE GRASS	186"	0.1	0.1
RYE GRASS	192"	0.1	0.1
RYE GRASS	198"	0.1	0.1
RYE GRASS	204"	0.1	0.1
RYE GRASS	210"	0.1	0.1
RYE GRASS	216"	0.1	0.1
RYE GRASS	222"	0.1	0.1
RYE GRASS	228"	0.1	0.1
RYE GRASS	234"	0.1	0.1
RYE GRASS	240"	0.1	0.1
RYE GRASS	246"	0.1	0.1
RYE GRASS	252"	0.1	0.1
RYE GRASS	258"	0.1	0.1
RYE GRASS	264"	0.1	0.1
RYE GRASS	270"	0.1	0.1
RYE GRASS	276"	0.1	0.1
RYE GRASS	282"	0.1	0.1
RYE GRASS	288"	0.1	0.1
RYE GRASS	294"	0.1	0.1
RYE GRASS	300"	0.1	0.1
RYE GRASS	306"	0.1	0.1
RYE GRASS	312"	0.1	0.1
RYE GRASS	318"	0.1	0.1
RYE GRASS	324"	0.1	0.1
RYE GRASS	330"	0.1	0.1
RYE GRASS	336"	0.1	0.1
RYE GRASS	342"	0.1	0.1
RYE GRASS	348"	0.1	0.1
RYE GRASS	354"	0.1	0.1
RYE GRASS	360"	0.1	0.1
RYE GRASS	366"	0.1	0.1
RYE GRASS	372"	0.1	0.1
RYE GRASS	378"	0.1	0.1
RYE GRASS	384"	0.1	0.1
RYE GRASS	390"	0.1	0.1
RYE GRASS	396"	0.1	0.1
RYE GRASS	402"	0.1	0.1
RYE GRASS	408"	0.1	0.1
RYE GRASS	414"	0.1	0.1
RYE GRASS	420"	0.1	0.1
RYE GRASS	426"	0.1	0.1
RYE GRASS	432"	0.1	0.1
RYE GRASS	438"	0.1	0.1
RYE GRASS	444"	0.1	0.1
RYE GRASS	450"	0.1	0.1
RYE GRASS	456"	0.1	0.1
RYE GRASS	462"	0.1	0.1
RYE GRASS	468"	0.1	0.1
RYE GRASS	474"	0.1	0.1
RYE GRASS	480"	0.1	0.1
RYE GRASS	486"	0.1	0.1
RYE GRASS	492"	0.1	0.1
RYE GRASS	498"	0.1	0.1
RYE GRASS	504"	0.1	0.1
RYE GRASS	510"	0.1	0.1
RYE GRASS	516"	0.1	0.1
RYE GRASS	522"	0.1	0.1
RYE GRASS	528"	0.1	0.1
RYE GRASS	534"	0.1	0.1
RYE GRASS	540"	0.1	0.1
RYE GRASS	546"	0.1	0.1
RYE GRASS	552"	0.1	0.1
RYE GRASS	558"	0.1	0.1
RYE GRASS	564"	0.1	0.1
RYE GRASS	570"	0.1	0.1
RYE GRASS	576"	0.1	0.1
RYE GRASS	582"	0.1	0.1
RYE GRASS	588"	0.1	0.1
RYE GRASS	594"	0.1	0.1
RYE GRASS	600"	0.1	0.1
RYE GRASS	606"	0.1	0.1
RYE GRASS	612"	0.1	0.1
RYE GRASS	618"	0.1	0.1
RYE GRASS	624"	0.1	0.1
RYE GRASS	630"	0.1	0.1
RYE GRASS	636"	0.1	0.1
RYE GRASS	642"	0.1	0.1
RYE GRASS	648"	0.1	0.1
RYE GRASS	654"	0.1	0.1
RYE GRASS	660"	0.1	0.1
RYE GRASS	666"	0.1	0.1
RYE GRASS	672"	0.1	0.1
RYE GRASS	678"	0.1	0.1
RYE GRASS	684"	0.1	0.1
RYE GRASS	690"	0.1	0.1
RYE GRASS	696"	0.1	0.1
RYE GRASS	702"	0.1	0.1
RYE GRASS	708"	0.1	0.1
RYE GRASS	714"	0.1	0.1
RYE GRASS	720"	0.1	0.1
RYE GRASS	726"	0.1	0.1
RYE GRASS	732"	0.1	0.1
RYE GRASS	738"	0.1	0.1
RYE GRASS	744"	0.1	0.1
RYE GRASS	750"	0.1	0.1
RYE GRASS	756"	0.1	0.1
RYE GRASS	762"	0.1	0.1
RYE GRASS	768"	0.1	0.1
RYE GRASS	774"	0.1	0.1
RYE GRASS	780"	0.1	0.1
RYE GRASS	786"	0.1	0.1
RYE GRASS	792"	0.1	0.1
RYE GRASS	798"	0.1	0.1
RYE GRASS	804"	0.1	0.1
RYE GRASS	810"	0.1	0.1
RYE GRASS	816"	0.1	0.1
RYE GRASS	822"	0.1	0.1
RYE GRASS	828"	0.1	0.1
RYE GRASS	834"	0.1	0.1
RYE GRASS	840"	0.1	0.1
RYE GRASS	846"	0.1	0.1
RYE GRASS	852"	0.1	0.1
RYE GRASS	858"	0.1	0.1
RYE GRASS	864"	0.1	0.1
RYE GRASS	870"	0.1	0.1
RYE GRASS	876"	0.1	0.1
RYE GRASS	882"	0.1	0.1
RYE GRASS	888"	0.1	0.1
RYE GRASS	894"	0.1	0.1
RYE GRASS	900"	0.1	0.1
RYE GRASS	906"	0.1	0.1
RYE GRASS	912"	0.1	0.1
RYE GRASS	918"	0.1	0.1
RYE GRASS	924"	0.1	0.1
RYE GRASS	930"	0.1	0.1
RYE GRASS	936"	0.1	0.1
RYE GRASS	942"	0.1	0.1
RYE GRASS	948"	0.1	0.1
RYE GRASS	954"	0.1	0.1
RYE GRASS	960"	0.1	0.1
RYE GRASS	966"	0.1	0.1
RYE GRASS	972"	0.1	0.1
RYE GRASS	978"	0.1	0.1
RYE GRASS	984"	0.1	0.1
RYE GRASS	990"	0.1	0.1
RYE GRASS	996"	0.1	0.1
RYE GRASS	1002"	0.1	0.1

תווית הנחיות תיבת זריעה
פריט #30 מס. חלק 350386
(עמוד 8)

תוויות מנועים

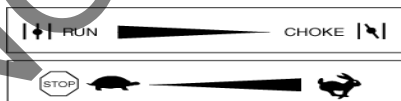
BRIGGS & STRATTON



בקרי מנוע

העבר את הידית למצב משנק בהתנעה קרה

Briggs & Stratton



כונן את הידית למהירות המנוע הרצויה.
העבר את הידית שמאלה עד הסוף כדי



מכונת זריעה עילית/גורף ממונע-מדריך למשתמש

רשימת בדיקה לאריזה

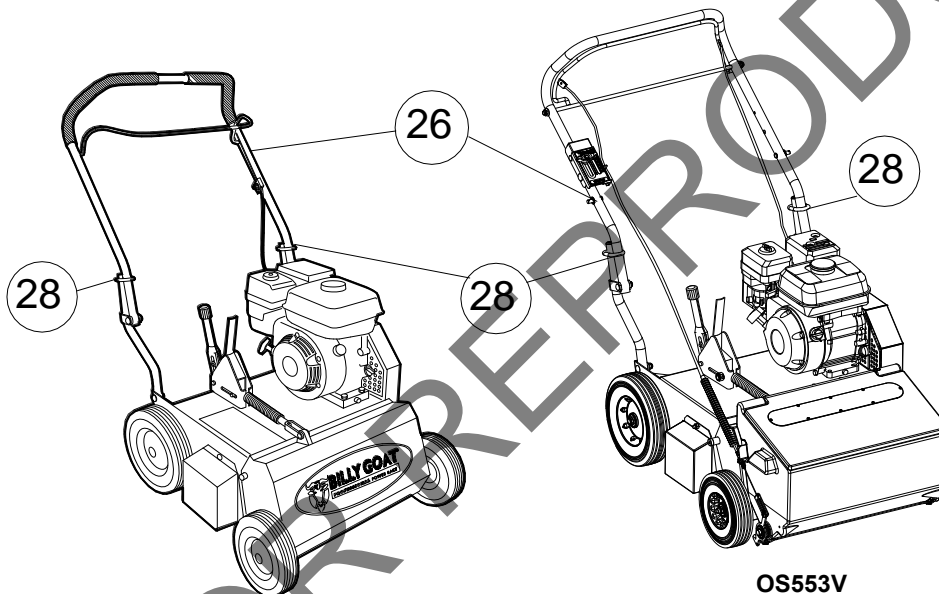
הערה: את מספרי החלקים בסוגריים () ניתן לאתר באיורי החלקים ורשימת החלקים בעמודים 11-16.
 הגורף הממונע שלך מבית Billy Goat מסופק מהמפעל במארז קרטון אחד, מורכב במלואו.
 קרא את את כל הוראות הבטיחות לפני הרכבת היחידה.
 נקוט זהירות בעת הסרת היחידה מהמארז, מכלול הידית מחובר ליחידה באמצעות כבלים.



יש למלא שמן במנוע לפני תחילת העבודה

תיק חלקים ומאגד ספרות

תעודת אחריות מס. חלק 400972, מדריך למשתמש מס. חלק 350517, מדריך הוראות בטיחות ואזהרות מס. חלק 100295, הצהרת תאימות מס. חלק 350139.



PR551V, PR551VT,
PR551VV

OS553V

רשימת בדיקה לחלקי
האריזה

Briggs & Stratton
B&S VANGUARD 5.5

מס. חלק N-350110

הרכבה

הערה: את מספרי החלקים בסוגריים () ניתן לאתר באיורי החלקים ורשימת החלקים בעמודים 11-16.
 1. פתח את קיפול הידית העליונה (פריט 26) והחלק את לולאות נעילת הידית (פריט 28) למקומן כדי לאבטח את הידית העליונה אל התחתונה.
 2. בדוק את מפלס שמן המנוע ומלא לרמה מתאימה בשמן בעל דרג המומלץ על ידי יצרני המנוע. הזז את ידית כיוונון הגובה למצב למטה, כדי ליישר את המנוע במהלך הבדיקה. עיין במדריך למשתמש של יצרן המנוע.
 3. חבר את כבל המצת.



מכונת זריעה עילית/גורף ממונע-מדריך למשתמש

הפעלה

הערה: את מספרי החלקים בסוגריים () ניתן לאתר באיורי החלקים ורשימת החלקים בעמודים 11-16.

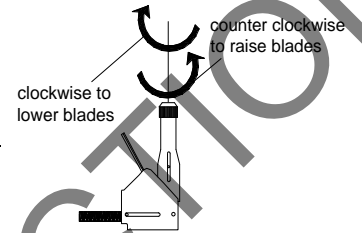
ביצוע פריסה

הערה: לעולם אין להחנות יחידה זו על פני מדרון מכל סוג שהוא. שמור תמיד את הגליל במצב עליון כאשר מחנים את היחידה.

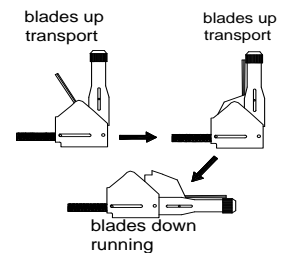
ידית בקרת מיקום עומק הלהבים: ניתן להרים או להנמיך את הלהבים לתוך הקרקע באמצעות ידית כוונן הגובה על בסיס המנוע. יש לדחוף לאחור את ידית נעילת כיוון הגובה כנגד ידית הכיוון כדי להנמיך את הלהבים אל תוך הקרקע. ניתן לשנות את עומק הלהבים המתקבל למצב גבוה או נמוך יותר.

התאמת עומק הלהבים: ניתן להרים או להנמיך את הלהבים על ידי סיבוב הכפתור בחלק העליון של ידית הכוונן. מורידים את הלהבים על ידי סיבוב הכפתור בכיוון השעון, ומעלים אותם על ידי סיבוב הכפתור נגד כיוון השעון. את העומק היחסי של הלהבים ניתן למדוד באמצעות סרגל העומק הממוקם בפינה הימנית הקדמית של בסיס המנוע. כאשר מותקנים להבים חדשים ניתן להעריך את העומק בצורה הבאה: דרגה 2.5 בסרגל מקבילה לגובה פני הקרקע, דרגה 3 שווה לעומק של 0.25", ודרגה 3.5 שווה לעומק של 0.5".

ידית קיפול: יחידה זו מצוידת בידיית עליונה מתקפלת לאחסון והובלה קלים יותר. את הידית ניתן לקפל על ידי החלקת לולאות הנעילה של הידית (פריט 28) כלפי למעלה. הדבר משחרר את הידית העליונה, ומאפשר לה להתקפל מעל היחידה.



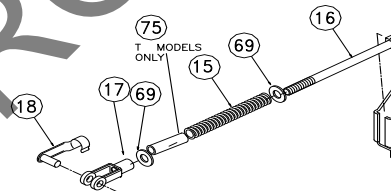
איור 1



איור 2

החלפת שיניים קפיציות

אם אתה ממיר את הגורף הממונע שלך לגליל שיניים קפיציות, יהיה עליך להחליף את שומר המרווח על ידית הבקרה כדי להתאימו לשיניים. תחילה הסר את המתפס (פריט 18), ולאחר מכן הסר את המוט (פריט 17), הסר את הדיסקית (פריט 69) והכנס את שומר המרווח (פריט 75) לפני הקפיץ. הרכב מחדש בסדר הפוך.



איור 3

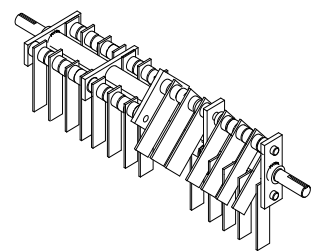
ביצוע גריפה-גליל חובט (ראה איור 4)

הערה: יש להצטייד במכלול הגליל החובט (350112) לצורך פעולה זו.

הגדרת העומק: כאשר המנוע כבוי, הגדר את עומק הגריפה כך שהלהבים רק יגעו במשטח ישר (כגון כביש או מדרכה). **הפעלת הלהבים:** משוך לאחור את הקרס על ידית המפעיל. הערה: בעת הפעלת הלהבים בתנאי עומס כבדים (כגון קש כבד, או דשא מאד לא ישר), דחוף למטה את ידית המפעיל תוך הרמת הגלילים הקדמיים מעט. הפעל את הלהבים. הורד באיטיות את היחידה לתוך הדשא.

גריפה: גרופ אזור בדיקה קטן ובחן את התוצאות. קש אמור להיות מוסר, ולהתפזר על פני הדשא הבריא. אם נגרם נזק חריג לעשב בריא, כוונן את עומק הלהבים כדי להפחית את הנזק. המשך לגרופ את החצר. תוך עבודה בכיוון אחד (כלומר צפון-דרום, או מזרח-מערב). הערה: אם מורגשת ירידה גדולה בסיבובי המנוע, או שהיחידה מושכת אותך קדימה ומקפצת במהלך הפעולה, עומק הלהבים מוגדר נמוך מדי.

הסרת הקש: לאחר הגריפה, שכבת קש אמורה להיות מפוזרת על פני חלקו העליון של הדשא. שכבת קש זו יש להסיר לפני כל דישון, זריעה, או השקיה של הדשא. אנו מציעים להשתמש בשואב מדשאות או מפוח על גלגלים לצורך איסוף והסרה של הקש.



איור 4



מכונת זריעה עילית/גורף ממונע-מדריך למשתמש

ביצוע גריפה-גליל קפיצי (ראה איור 5)

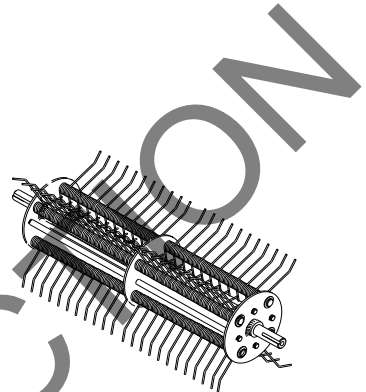
הערה: יש להצטייד במכלול גליל השיניים הקפיציות (350354) עבור פעולה זו.

הגדרת העומק: כאשר המנוע כבוי, הגדר את עומק האיסוף כך שהשיניים הקפיציות רק יגעו במשטח ישר (כגון כביש או מדרכה) עליו מכונים את גובה היחידה. הערה: מתן אפשרות לשיניים הקפיציות לבוא במגע משמעותי עם הקרקע יגרום לבלאי מוקדם וכשל של השיניים הקפיציות.

הפעלת השיניים: משוך לאחור את הקרס על ידי המפעיל. הערה: בעת הפעלת השיניים הקפיציות בתנאי עומס כבדים (כגון קש כבד, או דשא מאוד לא ישר), לחץ מטה את ידי המפעיל תוך הרמת הגלגלים הקדמיים מעט. הפעל את השיניים הקפיציות. הורד באיטיות את היחידה לתוך הדשא.

גריפה: גרף אזור בדיקה קטן ובחן את התוצאות. קש אמור להיות מוסר, ולהתפזר על פני הדשא הבריא. אם נגרם נזק חריג לעשב בריא, כוונן את עומק השיניים הקפיציות כדי להפחית את הנזק. המשך לגרוף את החצר, תוך עבודה בכיוון אחד (כלומר צפון-דרום, או מזרח-מערב). הערה: אם מורגשת ירידה גדולה בסיבובי המנוע, או שהיחידה מושכת אותך קדימה ומקפצת במהלך הפעולה, עומק השיניים הקפיציות מוגדר נמוך מדי.

הסרת הקש: לאחר הגריפה, שכבת קש אמורה להיות מפוזרת על פני חלקו העליון של הדשא. שכבת קש זו יש להסיר לפני כל דישון, זריעה, או השקיה של הדשא. אנו מציעים להשתמש בשואב מדשאות או מפוח על גלגלים לצורך איסוף והסרה של הקש



איור 5

פעולת חיתוך אנכי (ראה איור 6)

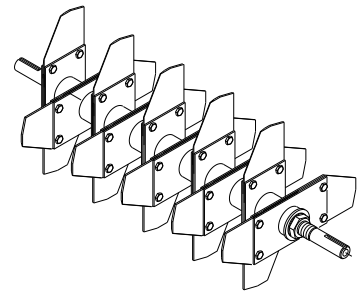
הערה: יש להצטייד במכלול גליל הפריסה (350602) לצורך פעולה זו.

הגדרת העומק: כאשר המנוע כבוי, הגדר את עומק הגריפה כך שהלהבים רק יגעו במשטח ישר (כגון כביש או מדרכה).

הפעלת הלהבים: משוך לאחור את הקרס על ידי המפעיל. הערה: בעת הפעלת הלהבים בתנאי עומס כבדים (כגון קש כבד, או דשא מאד לא ישר), דחוף למטה את ידי המפעיל תוך הרמת הגלגלים הקדמיים מעט. הפעל את הלהבים. הורד באיטיות את היחידה לתוך הדשא.

פריסה: בצע חיתוך אנכי באזור בדיקה קטן ובחן את התוצאות. מעט קש וגבעולים אמורים להיות חתוכים ומפוזרים על גבי הדשא הבריא. פסי דשא אמורים להיות חתוכים ומוכנים להסרה. אם נגרם נזק חריג לעשב בריא, כוונן את עומק הלהבים כדי להפחית את הנזק. המשך לגרוף את החצר, תוך עבודה בכיוון אחד (כלומר צפון-דרום, או מזרח-מערב). הערה: אם מורגשת ירידה גדולה בסיבובי המנוע, או שהיחידה מושכת אותך קדימה ומקפצת במהלך הפעולה, עומק הלהבים מוגדר נמוך מדי.

הסרת הקש/הגבעולים: לאחר חיתוך אנכי, תפוזר שכבת קש וגבעולים חתוכים על פני חלקו העליון של הדשא. אנו מציעים להשתמש בשואב מדשאות או מפוח על גלגלים לצורך איסוף והסרה של הקש/הגבעולים.



איור 6

פעולת זריעה עילית

הערה: יש להצטייד במכלול גליל הפריסה (350602) לצורך פעולה זו.

ייבוש: וודא שהדשא יבש. תנאי רטיבות עלולים לגרום נזק מוגבר לדשא בריא.

זריעה: פזר זרעי דשא לפי הנחיות ספק הזרעים (למשל 10 ליברות לכל 1000 רגל רבוע [4.5 ק"ג ל-93 מ"ר])

הגדרת העומק: כאשר המנוע כבוי, הגדר את עומק הגריפה כך שהלהבים יגיעו לעומק של 1/4" - 1/2" (6-12 מ"מ) מתחת למשטח שטוח (כלומר, כביש או מדרכה).

שילוב המצמד: משוך לאחור את הקרס על ידי המפעיל. הערה: בעת שילוב המצמד בתנאי עומס כבדים (כגון קש כבד או דשא מאד לא ישר), לחץ על ידי המפעיל והרם מעט את הגלגלים הקדמיים. שלב את המצמד. הורד באיטיות את היחידה לתוך הדשא.

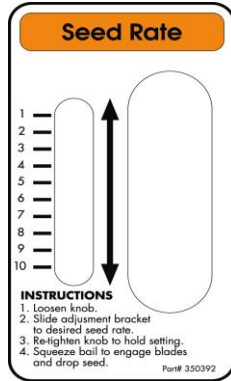
פריסה: הפעל את המכונה על פני השטח שנזרע כדי להחזיר את הזרעים לתוך האדמה. אם נגרם נזק חריג לעשב בריא, כוונן את עומק הלהבים כדי להפחית את הנזק. המשך לגרוף את החצר, תוך עבודה בכיוון אחד (כלומר צפון-דרום, או מזרח-מערב). הערה: אם מורגשת ירידה גדולה בסיבובי המנוע, או שהיחידה מושכת אותך קדימה ומקפצת במהלך הפעולה, עומק הלהבים מוגדר נמוך מדי.

השקיה/דישון: לאחר שהזרעים הוחדרו לאדמה, השקה ודשן על פי הוראות ספקי הזרעים.



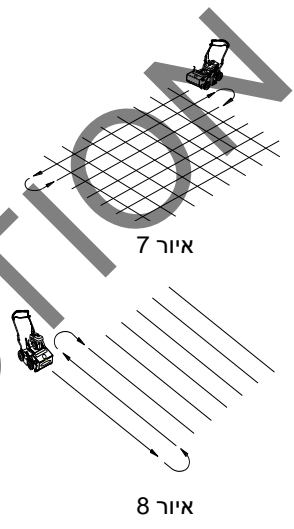
מכונת זריעה עילית/גורף ממונע-מדריך למשתמש

כיוון כמות הזרעים



הכנת הדשא

- כסח את הדשא באמצעות הגדרת הגובה הנמוכה ביותר במכסחת שלך.
- אל תשקה את הדשא לפני הזריעה.
- גרוף את הדשא לקצירת הקש והסר את הקש.
- דשן את הדשא באמצעות מפזר רחב טווח.
- לקבלת התוצאות הטובות ביותר בצע זריעה בשני מעברים של יישום בכיוון אחד בכל פעם, בתבנית קוים ישרים או שתי וערב. (ראה איור 7 ו-8)
- השקה בשפע מים ולאחר מכן השקה קלות במשך 10 - 14 ימים, לשמירה על לחות האדמה.
- לאחר הנביטה, השקה בתדירות נמוכה יותר כדי לעודד את צמיחת השורשים.



SEED APPLICATION CHART:

THE SETTINGS SHOWN ARE APPROXIMATE GUIDELINES. SEEDING RATES ARE SPEED DEPENDENT. FASTER TRAVEL DELIVERS LESS SEED, SLOWER TRAVEL DELIVERS MORE SEED.

SEED TYPE	RATE LBS 1,000 FT ²	STOP SETTING	SEED TYPE	RATE LBS 1,000 FT ²	STOP SETTING	
RYE GRASS	1/2	2	BENT GRASS	2/3	2	
	3/4	3		1 1/3	3	
	1 1/2	4	BERMUDAGRASS (HILLED & ZOYSIA)	3/4	2	
	2 1/3	5		1 2/3	3	
BLUE GRASS	3/4	4	CENTIPEDE GRASS (COATED)	2/3	2	
	1	5			1 1/4	3
	1 1/2	6			2 1/2	4
	2 1/2	7		ST. AUGUSTINE GRASS	3/4	4
FESCUE	3/4	6			1	5
	1 1/4	7			1 1/3	6
	2	8			1 1/2	7
	3 1/2	9				

***** טיפים *****

לפני תחילת העבודה, כדאי להעריך את מצב הדשא על ידי חיתוך דגימת ליבה אחת או יותר מהשטח העומד להיות מטופל. ניתן לחתוך דגימת ליבה באמצעות קטע צינור העשוי PVC או מתכת. הכה על הצינור לתוך האדמה, הוצא אותו, דחוף את הליבה החוצה מתוך הצינור ובדוק אותה כדי לקבוע את עומק הקש בחצר שלך.

כיסוח

יש לכסח את המדשאה לגובה החיתוך הרגיל שלה. וודא שהדשא יבש. תנאי רטיבות עלולים לגרום נזק מוגבר לדשא בריא.

בדיקה

בדוק את הדשא לפני תחילת העבודה. הסר את כל האבנים, חוטי התיל, חוטים או חפצים אחרים שעלולים להוות סכנה במהלך העבודה.

זיהוי

סמן את כל העצמים הקבועים שיש להיזהר מהם במהלך העבודה, כגון ראשי ממתרות, שסתומי מים, כבלים קבורים או עוגני מתלי כביסה וכד'.

קש

זוהי שכבה צפופה של דשא מת, גזירים ושורשים שהצטברה לאורך זמן בבסיס המדשאה, המונעת מאוויר, מים ודשן להגיע לקרקע. הדבר עלול לגרום להתפתחות שורשים רדודים ולהגביר את רגישות הדשא לבצורת ומחלות. הקש מספק גם סביבה אידיאלית לחרקים למסתור ולהתרבות. הסרה תקופתית של הקש תשמור על הדשא שלך במצב בריאותי טוב.

קש כבד

למדשאות עם כמות חריגה של קש ידרשו מספר טיפולים לצורך הסרה יעילה. ניסיון להסיר קש בכמות חריגה (מעבר לעומק של 3/4" [19 מ"מ]) בטיפול אחד יפגע או יהרוס את החלק החי של המדשאה. עדיף להסיר קש כבד בעת הטיפולים העונתיים (כלומר באביב ובסתיו).

מדרונות

בצע גריפה במדרונות לרוחב, לא במעלה ובמורד המדרון. הדבר קל ובטוח הרבה יותר עבור המפעיל, וכן טוב יותר עבור הדשא. גריפה לרוחב תעזור להפחית את הנגר בזמן ההשקיה ותאפשר לקרקע משופעת להחזיק יותר זרעים, דשן ומים. שיעור השיפוע המרבי להפעלה הוא 35% או 19°.

עומק

הטווח הרחב של התאמת העומק ביחידה שלך מסופק כדי לצמצם את בלאי הלהבים. הגדרת הגליל לעומק רב יותר לא תניב תוצאות טובות יותר. הגליל החובט נועד להגדרה כך שרק יגע בפני השטח על קרקע שטוחה. גליל הפריסה צריך להיות מוגדר בגובה שווה לפני הקרקע לצורך עבודת חיתוך אנכית, ולעומק מקסימלי של 1/2" לצורך זריעה עילית. כיוון הגליל לעומק רב יותר רק תגרום לבלאי מוקדם ביחידה (כגון כשל ברצועה). אם ברצונך לעבד את הקרקע עמוק יותר מהמופיע בהנחיות לעיל, הדבר צריך להיעשות בהדרגה במספר מעברים.

פריסה/זריעה עילית: כסח את הדשא קצר יותר מגובה החיתוך הרגיל לפני תחילת העבודה (כלומר בגובה של כ-2" עבור גבעולי הדשא). לקבלת התוצאה הטובה ביותר, בצע פריסה/זריעה עילית במתכונת שתי וערב (ראה איור 7 ו-8).



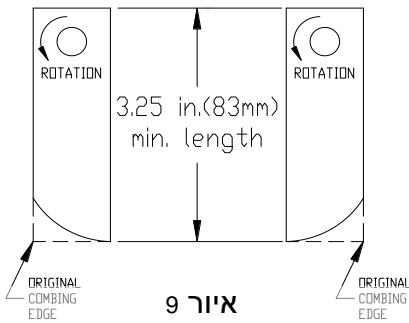
מכונת זריעה עילית/גורף ממונע-מדריך למשתמש

תחזוקה

הערה: את מספרי החלקים בסוגריים () ניתן לאתר באיורי החלקים ורשימת החלקים בעמודים 11-16.
תחזוקה תקופתית

יש לבצע תחזוקה תקופתית במרווחים הבאים:

פעולת תחזוקה	בכל שימוש (מדי יום)	כל 25 שעות
בדוק לגילוי חלקים רופפים, בלויים או פגומים		●
בדוק שמן מנוע	●	
בדוק את הרצועה		●
מנוע (ראה מדריך המנוע)		
גרז את מיסבי הגליל		●
בדוק ונקה את מסנן האוויר במנוע	●	
שמן את חיבור מתאם הגובה		●



בלאי בלהבים החובטים

- 1 המתן עד שהמנוע יתקרר ונתק את המצת.
- 2 סגור את שסתום הדלק במנוע (אם זמין).
- 3 גש בצורה מאובטחת לחלקו התחתון של המכשיר.
- 4 בדוק את הלהבים לגילוי בלאי, והחלף מיד כל להב כפוף או סדוק. מדוד את אורכם הכולל של הלהבים. (ראה איור 9)
- 5 אם אורכו הכולל של להב פחות מ-3.25" (83 מ"מ) חובה להחליף אותו. הערה: אנו ממליצים להחליף את כל החובטים בבת אחת.

בלאי בלהב הפריסה

- 1 המתן עד שהמנוע יתקרר ונתק את המצת.
- 2 סגור את שסתום הדלק במנוע (אם זמין).
- 3 השען שוב את היחידה על הידיות התחתונות ואבטח למקום.
- 4 בדוק את הלהבים לגילוי בלאי, והחלף מיד כל להב כפוף או סדוק. מדוד את אורכו הכולל של הלהב ממרכז בורג החיבור אל קצה הלהב הבלוי.
- 5 אם אורכם הכולל של הלהבים פחות מ-3" (76 מ"מ) חובה להחליף אותם. הערה: אנו ממליצים להחליף את כל הלהבים בבת אחת.

היפוך גליל החבטה מקצה לקצה

כדי למקסם את חיי וביצועי הלהבים החובטים ניתן להפוך את הגליל מקצה לקצה באופן תקופתי כדי לקבל להב מוביל רענן. אורך כ-20 דקות ודורש מפתחות כוס בגדלים 1/2" ו-9/16" עם מוט הארכה.

- 1 המתן עד שהמנוע יתקרר ונתק את המצת.
- 2 סגור את שסתום הדלק במנוע (אם זמין).
- 3 השען שוב את היחידה על הידיות התחתונות ואבטח למקום.
- 4 הסר את 7 אומי הנעילה (פריטים 62 ו-40) המחזיקים את הרצועה ואת מגיני הסרנים (פריטים 21 ו-22) במקומם. יש צורך להנמיך את ידית כיוון הגובה כדי להגיע לאומי הנעילה על המגינים. הסר את המגינים.
- 5 הסר את רצועת ההנעה (פריט 9) על ידי "הולכתה" מתוך חריץ על גלגלת הגליל (פריט 2).
- 6 הסר את ארבעת אומי הנעילה (פריט 60) והדיסקיות (פריט 68) המחברים את המיסבים (פריט 23) למסגרת היחידה.
- 7 הגליל משוחרר כעת מהמכונה. החלק את הגליל כלפי מטה והוצא מהמכונה.
- 8 הוצא את המכסה המתברג (פריט 71), את דיסקית הנעילה (פריט 57), גלגלת הגליל (פריט 2), המפתח (פריט 42) ואת שומר המרווח של הגליל (פריט 10) מסוף הגליל.
- 9 סובב את הגליל מקצה לקצה, והתקן מחדש פריטים אלו בצידו הנגדי של הגליל.
- 10 התקן מחדש את הגליל בסדר הפוך להסרה. התקן מחדש את המגינים בסדר הפוך להסרה.



מכונת זריעה עילית/גורף ממונע-מדריך למשתמש

החלפת רצועת ההנעה

הערה: אורך כ-10 דקות ודורש מפתח 1/2" עם הרחבה.

- 1 המתן עד שהמנוע יתקרר ונתק את המצת.
- 2 הסר את 4 אומי הנעילה (פריט 62) המחברים את מגן הרצועה (פריט 21) במקומו. יש צורך להנמיך את ידית כיוון הגובה כדי להגיע לאומי הנעילה על המגן. הסר את המגן.
- 3 הסר את הרצועה (פריט 9) על-ידי סיבוב גלגלת הגליל (פריט 2) והולכתה החוצה מהחריץ. סלק את הרצועה הישנה.
- 4 התקן רצועה חדשה תוך שימוש בהליך זהה להולכת הרצועה לתוך החריץ.
- 5 כאשר הרצועה החדשה מותקנת משוך את מוט הקרס חזרה למצב שילוב ומדוד את התמתחות קפיץ מנוף הסרק. הקפיץ צריך להימתח לאורך של 3/4" - 1" (19-25 מ"מ) כאשר הקרס מופעל. כוון את כבל המצמד לפי הצורך כדי להגיע לערך מתיחה זה.
- 6 התקן מחדש את מגן הרצועה.

טיפול בתקלות

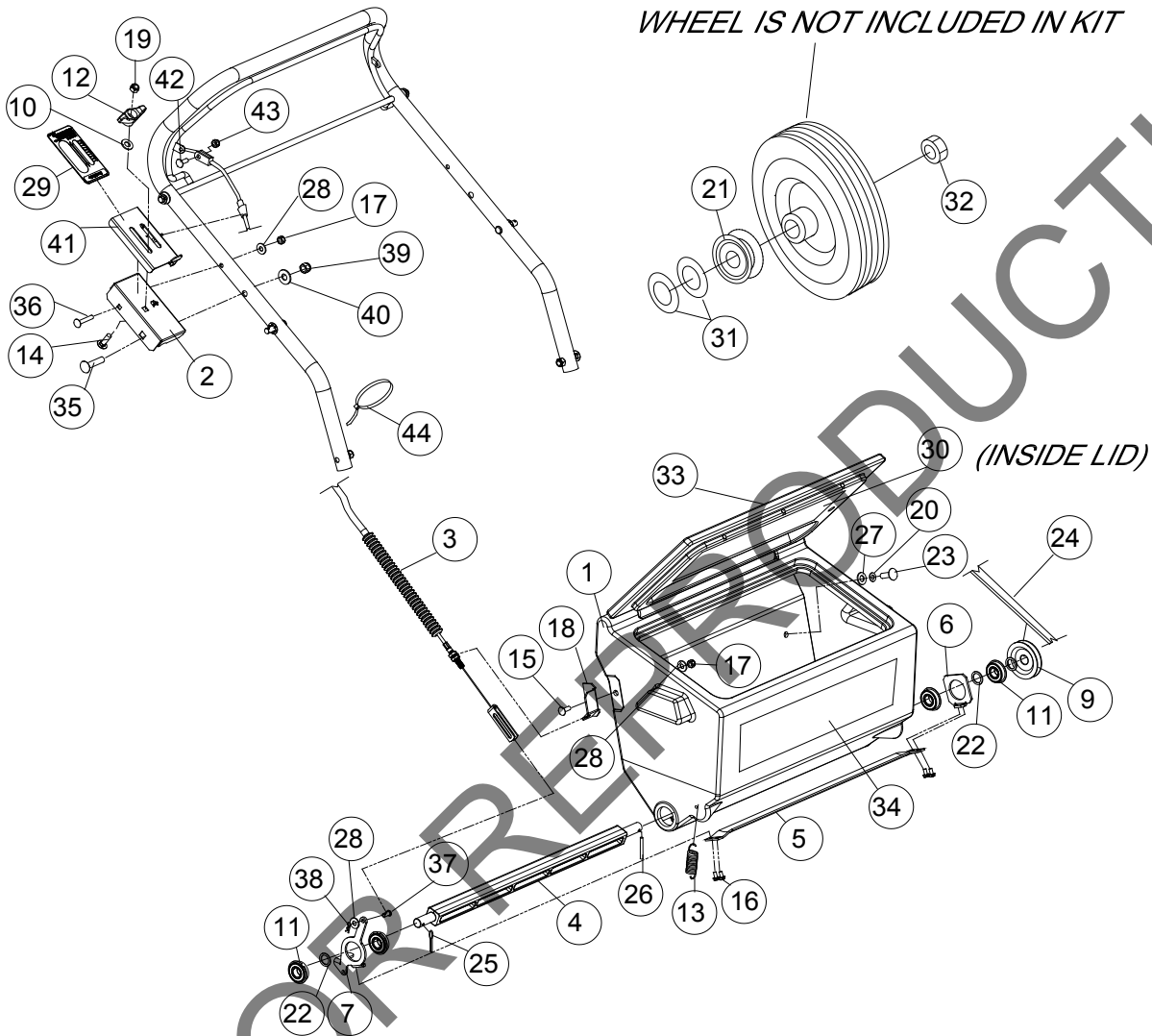
Problem	Possible Cause	Solution
Abnormal vibration	Damaged or missing blades. Loose handle bolts. Loose engine bolts.	Stop work immediately. Replace any damaged or missing blades. Tighten all loose nuts and bolts.
Engine stalls or labors when raking	Blades set too deep into ground.	Raise blades so that they just touch the ground on a level surface.
Engine will not start	Stop switch off (Honda only). Throttle in off position. Out of gasoline or bad, old gasoline. Spark Plug wire disconnected. Gas valve off. Dirty air cleaner.	Check choke position. Check gasoline. Connect spark plug wire. Turn on gas valve. Clean or replace air cleaner. Contact a qualified service person.
Engine is locked, will not pull over	Debris locked against reel, or drive pulleys. Engine problem.	Pull spark plug wire and remove debris. Contact an engine servicing dealer for engine problems.



מכונת זריעה עילית/גורף ממונע-מדריך למשתמש

POWER RAKE SEEDER BOX KIT

P/N 350395



ITEM NO.	PART NO.	DESCRIPTION	QTY
1	350366	BOX AND LID ASSEMBLY	1
2	350390	BRACKET CABLE MOUNTING	1
3	350385	CABLE SEED METERING ASSY	1
4	350378	SHAFT PLASTIC DROP SEEDER	1
5	350271	PLATE DOOR DROP SEEDER	1
6	350272	PLATE DOOR DROP SEEDER END	1
7	350387	PLATE DOOR DROP SEEDER END ARM	1
9	350370	PULLEY 3V GROOVE 0.625" BORE	1
10	8172009	WASHER #10 3/8 SAE	1
11	900321	BEARING CLIP 1.375 OD	4
12	890108	KNOB WING 5/16-18	1
13	400217	SPRING TENSION	2
14	8024040	BOLT CARRIAGE 5/16 - 18 X 1	1
15	8024021	BOLT CARRIAGE 1/4-20 X 3/4"	1
16	8123087	SCREW SELF TAP #10-24 X 3/8" HMS ZP	4
17	8160001	NUT LOCK 1/4	1
18	350389	BRACKET CABLE SEEDER BOX	1
19	8160002	NUT LOCK 5/16	1
20	8177011	WASHER LOCK 5/16	4
21	350369	PULLEY 3V GROOVE 1.530" BORE	1
22	350280	WASHER 0.906 O.D. X 0.656 I.D. X 0.062	7-8

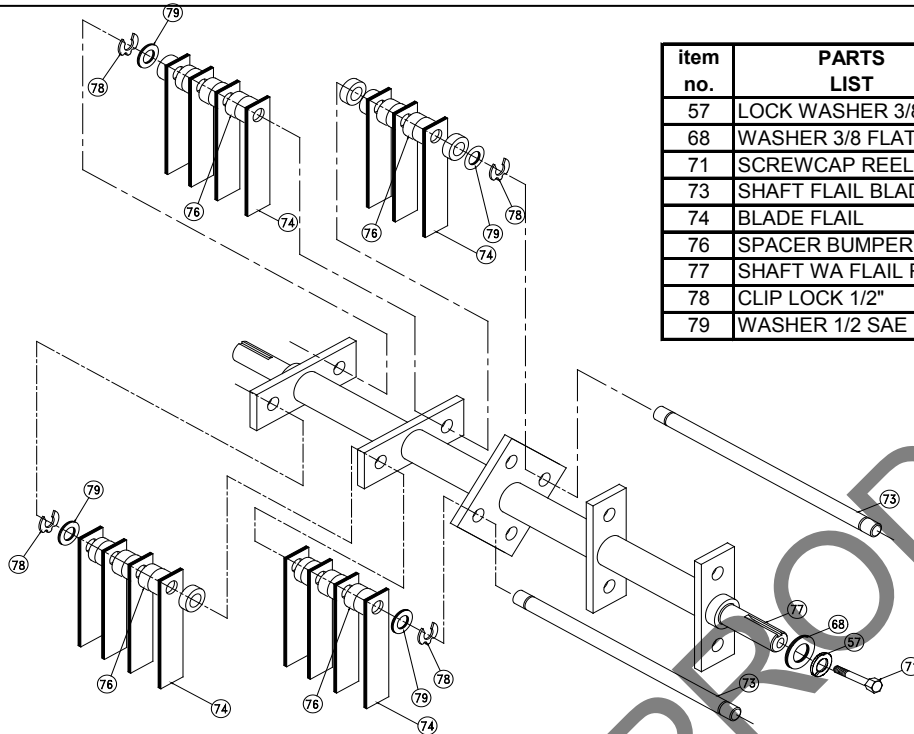
ITEM NO.	PART NO.	DESCRIPTION	QTY
23	8041026	SCREWCAP 5/16-18 x 3/4	4
24	350372	BELT O-RING 5/16 X 15 9/16"	1
25	8197031	PIN COTTER 1/8" X 1"	1
26	9195106	ROLL PIN 1/8 - 1 1/4	1
27	8172020	WASHER 5/16 FENDER	4
28	8172007	WASHER 1/4 SAE	3
29	350392	LABEL SEED METERING	1
30	350386	LABEL DROP SEEDER BOX	1
31	900230	WASHER 1/2 FC	2
32	8161044	NUT LOCK 1/2" THIN HGT	1
33	890456	LABEL HOSE PLUG KD/SV	1
34	350423	LABEL OS BADGING	1
35	8024061	CARRIAGE BOLT 3/8-16 X 1 3/4"	1
36	8024025	CARRIAGE BOLT 1/4-20 X 1 3/4"	1
37	350399	PIN CLEVIS .25 X .61	1
38	900471	PIN HAIR 1/4 ZP	1
39	8160003	NUT LOCK 3/8-16 HEX	1
40	8171004	WASHER 3/8 FC	2
41	350391	BRACKET MOUNTING METERING SEED	1
42	8059135	SCREW MACHINE #10-24 X 5/8	1
43	8164005	NUT LOCK LT #10-24 HEX	1
44	900407	TY-WRAP	1



מכונת זריעה עילית/גורף ממונע-מדריך למשתמש

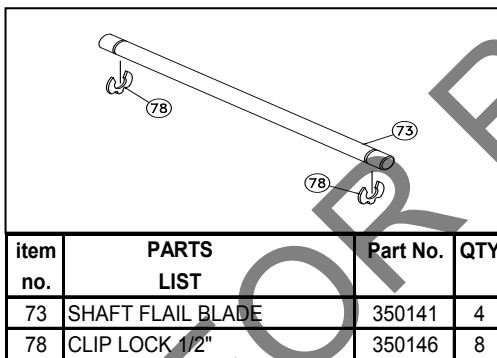
FLAIL REEL KIT

P/N 350112-S



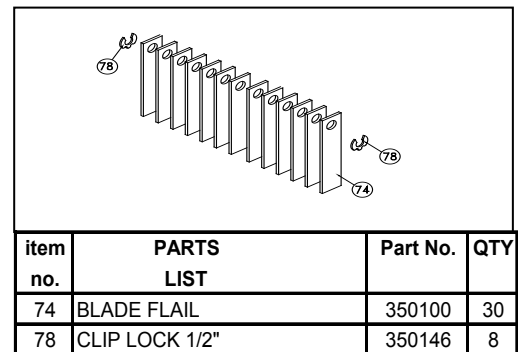
item no.	PARTS LIST	Part No.	QTY
57	LOCK WASHER 3/8 S/T MED	8177012	1
68	WASHER 3/8 FLAT CUT	8171004	1
71	SCREWCAP REEL PULLEY	8041050	1
73	SHAFT FLAIL BLADE	350141	4
74	BLADE FLAIL	350100	30
76	SPACER BUMPER 5/8" x 1/2"	350144	54
77	SHAFT WA FLAIL REEL	350145	1
78	CLIP LOCK 1/2"	350146	8
79	WASHER 1/2 SAE	8172011	8

FLAIL SHAFT KIT 350185



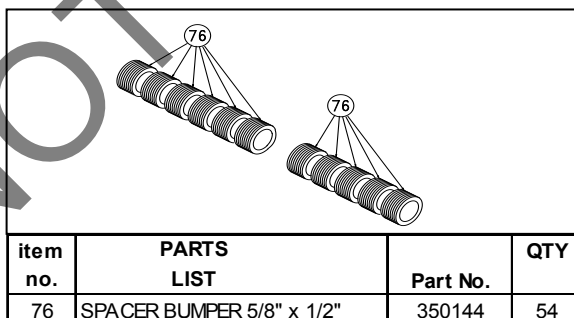
item no.	PARTS LIST	Part No.	QTY
73	SHAFT FLAIL BLADE	350141	4
78	CLIP LOCK 1/2"	350146	8

FLAIL BLADE KIT 350186



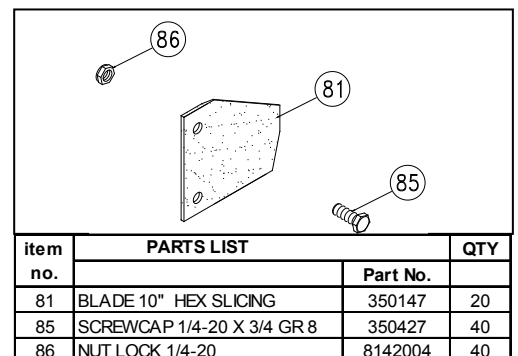
item no.	PARTS LIST	Part No.	QTY
74	BLADE FLAIL	350100	30
78	CLIP LOCK 1/2"	350146	8

SPACER BUMPER KIT 350258



item no.	PARTS LIST	Part No.	QTY
76	SPACER BUMPER 5/8" x 1/2"	350144	54

SLICING BLADE KIT 350187



item no.	PARTS LIST	Part No.	QTY
81	BLADE 10" HEX SLICING	350147	20
85	SCREWCAP 1/4-20 X 3/4 GR 8	350427	40
86	NUT LOCK 1/4-20	8142004	40

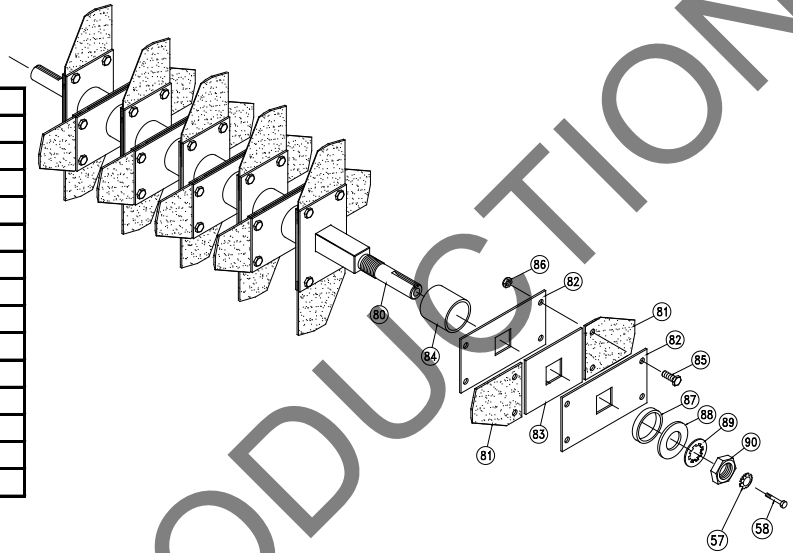


מכונת זריעה עילית/גורף ממונע-מדריך למשתמש

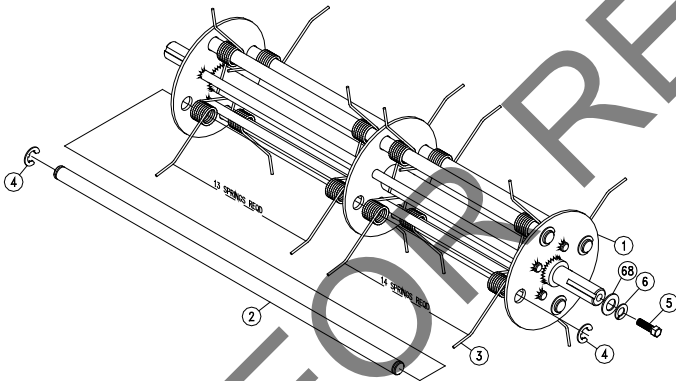
SLICING REEL ASSY

P/N 350602

Item No.	PARTS LIST	PR500 Part No.	QTY
57	WSHR-STL, BLV, .386" X 1.063" X .082" MZ	8181012	1
71	SCREWCAP 3/8"-16 X 1" HCS ZP	8041050	1
80	SHAFT SLICING WA	350142	1
81	BLADE SLICING REEL	350147	20
82	PLATE BLADE MTG.	350148	20
83	SPACER BLADE MTG.	350149	10
84	SPACER, REEL PM	350443	9
85	SCREWCAP 1/4-20 x 3/4, HCS ZP	8041004	40
86	NUT LOCK 1/4-20	8142004	40
87	SPACER, HARDENED REEL OS900SP	351297	1
88	WASHER 0.937 x 1.750 x 0.119	350153	1
89	WASHER LOCK 7/8 INT. TOOTH	350154	1
90	NUT JAM 7/8-14	350155	1

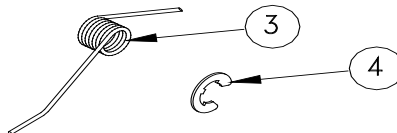


SPRING TINE REEL ASSY - 350355-S



item no.	PARTS LIST	Part No.	QTY
1	SHAFT WA SPRING TINE REEL	350353	1
2	SHAFT SPRING TINE REEL	350351	4
3	SPRING TINE	350352	108
4	RING RETAINING 1/2"	350146	8
5	SCREWCAP 3/8"-16 X 1" HCS ZP	8041050	1
6	WASHER LOCK 3/8 S/T MED	8177012	1
68	WASHER 3/8 FLAT CUT	8171004	1

SPRING REPLACEMENT KIT - 350356-S



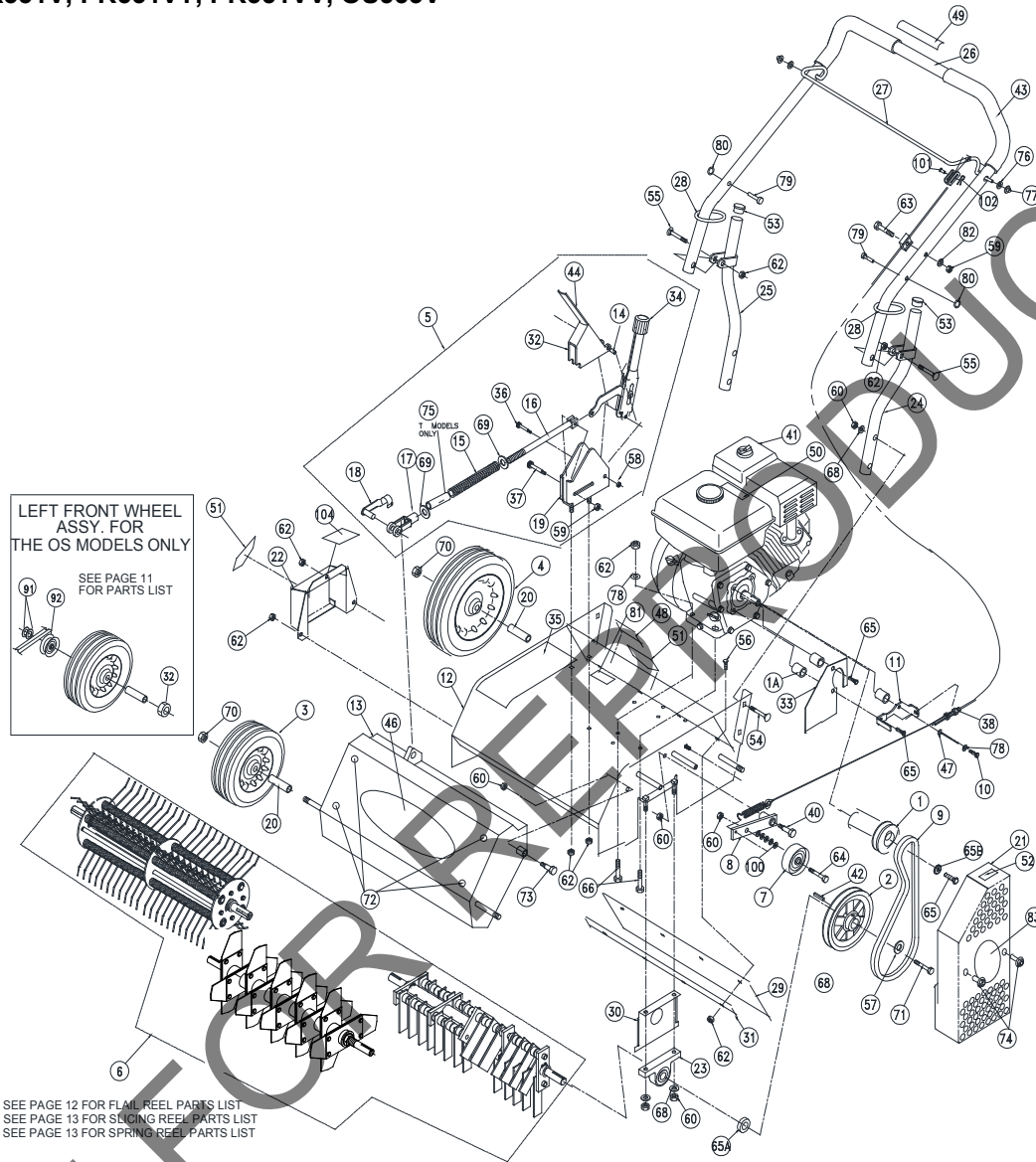
item no.	PARTS LIST	Part No.	QTY
3	SPRING TINE	350352	108
4	RING RETAINING 1/2"	350146	8



מכונת זריעה עילית/גורף ממונע-מדריך למשתמש

PARTS DRAWING PR/OS

PR551V, PR551VT, PR551VV, OS553V





מכונת זריעה עילית/גורף ממונע-מדריך למשתמש

PARTS LIST PR/OS

Item no.	PARTS LIST	PR551V Part No.	QTY	PR551VT Part No.	QTY	PR551VV Part No.	QTY	OS553V Part No.	QTY
1	PULLEY PR550/OS550	350440	1	350440	1	350440	1	350440	1
1A	Spacer 5/8 OD X 3/8 ID X 1.0 LG	350401	3	350401	3	350401	3	350401	3
2	Pulley 6.5" OD X 3/4"	350102	1	350102	1	350102	1	350102	1
3	WHEEL 8.0" X 5/8" BEARING	350103	2	350103	2	350103	2	350103	2
4	WHEEL 10.0" X 5/8" BEARING	350104	2	350104	2	350104	2	350104	2
5	HT ADJ ASSY PR	350107-S	1	350107-S	1	350107-S	1	350107-S	1
6	Reel Flail / Slicing / Spring Assy	350112	1	350112	1	350336	1	350336	1
7	Pulley Idler 2.75"	350114	1	350114	1	350114	1	350114	1
8	Arm Idler WA	350115	1	350115	1	350115	1	350115	1
9	Belt 5L X 36	350116	1	350116	1	350116	1	350116	1
10	Screwcap 5/16" x 24 x 1 1/2 Gr5 HCS	8042030	1	8042030	1	8042030	1	8042030	1
11	Bracket Mount Clutch Cable	350119	1	350119	1	350119	1	350119	1
12	Chassis WA W/Label	350194	1	350194	1	350194	1	350194	1
13	Frame Front WA	350121	1	350121	1	350121	1	350121	1
14	Bushing 0.375 OD X 0.256 ID X 0.88	350309	1	350309	1	350309	1	350309	1
15	Spring Height Adjust PR500	350125	1	350125	1	350125	1	350125	1
16	Link Height Adjust PR500	350126	1	350126	1	350126	1	350126	1
17	Yoke 1/2 - 20	350127	1	350127	1	350127	1	350127	1
18	Pin Yoke 1/2"	350128	1	350128	1	350128	1	350128	1
19	Bracket Mount Hgt. Adj. WA	350182	1	350182	1	350182	1	350182	1
20	Spacer Spanner Wheel PR500	350130	4	350130	4	350130	4	350130	4
21	GUARD, BELT W/LABELS OS/PR	350384-S	1	350384-S	1	350384-S	1	350384-S	1
22	GUARD SHAFT WA W/LABELS	350196-S	1	350196-S	1	350196-S	1	350196-S	1
23	Bearing 3/4" Cast Pillow Block	350133	2	350133	2	350133	2	350133	2
24	Handle Lower LH WA	350134	1	350134	1	350134	1	350134	1
25	Handle Lower RH WA	350135	1	350135	1	350135	1	350135	1
26	Handle Upper PR500	350375	1	350375	1	350375	1	350375	1
27	Bail Clutch WA	350374	1	350374	1	350374	1	350374	1
28	Loop Folding Handle	350138	2	350138	2	350138	2	350138	2
29	Deflector Rubber	350167	1	350167	1	350167	1	350167	1
30	Shield Bearing	350168	2	350168	2	350168	2	350168	2
31	Bar Clamp Deflector	350171	1	350171	1	350171	1	350171	1
32	Bracket Height Adjust Lock WA	350173	1	350173	1	350173	1	350173	1
33	Guard Pulley Back	350400	1	350400	1	350400	1	350400	1
34	Lever Height Control	350175	1	350175	1	350175	1	350175	1
35	Label Instr. Hgt. Adj.	350176	1	350176	1	350176	1	350176	1
36	Bolt Shoulder 1/4" x 1 3/4"	350178	1	350178	1	350178	1	350178	1
37	Bolt Shoulder 5/16" x 1 3/4"	350179	1	350179	1	350179	1	350179	1
38	Cable Clutch PR	350408-S	1	350408-S	1	350408-S	1	350408-S	1
40	BOLT SHOULDER 1/2" X 1"	500114	1	500114	1	500114	1	500114	1
41	ENGINE, 1600C, VANGUARD	382351	1	382351	1	382351	1	382351	1
42	KEY 3/16" X 1"	9201078	1	9201078	1	9201078	1	9201078	1
43	GRIP 1" x 13"	400570	2	400570	2	400570	2	400570	2
44	GRIP LEVER 1/8" x 1 x 5"	500181	1	500181	1	500181	1	500181	1
45	LABEL INSTRUCTION SEEDER BOX	-	-	-	-	-	-	350288	1
46	LABEL PR BADGING	350422	1	350422	1	350422	1	350422	1
47	FINGER BELT WIRE	350301	1	350301	1	350301	1	350301	1
48	LABEL DANGER THROWN OBJECT	810736	1	810736	1	810736	1	810736	1
49	LABEL CLUTCH VQ	830503	1	830503	1	830503	1	830503	1
50	LABEL WARNING FUEL EN/SP	100261	1	100261	1	100261	1	100261	1
51	LABEL WARNING	400424	2	400424	2	400424	2	400424	2
52	LABEL DANGER GUARD	900327	1	900327	1	900327	1	900327	1
53	PLUG CAP 1" RD	890132	2	890132	2	890132	2	890132	2
54	BOLT CARRAIGE 3/8-16 x 1 3/4	8024061	4	8024061	4	8024061	4	8024061	4
55	BOLT CARRAIGE 5/16-18 x 1 3/4	8024043	2	8024043	2	8024043	2	8024043	2
56	BOLT CARRIAGE 5/16-18 x 3/4	8024039	4	8024039	4	8024039	5	8024039	5
57	WSHR-STL, BLV, 0.386" X 1.063" X 0.82" MZ	8181012	1	8181012	1	8181012	1	8181012	1
58	NUT LOCK #10-24	8164005	1	8164005	1	8164005	1	8164005	1
59	NUT LOCK 1/4-20	8160001	2	8160001	2	8160001	5	8160001	5
60	NUT LOCK 3/8-16	8160003	12	8160003	12	8160003	12	8160003	12
62	NUT LOCK 5/16-18	8160002	15	8160002	15	8160002	16	8160002	16
63	SCREWCAP 1/4-20 x 1 1/2	8041008	1	8041008	1	8041008	1	8041008	1
64	SCREWCAP 3/8 - 16 x 1 3/4	8041053	1	8041053	1	8041053	1	8041053	1



מכונת זריעה עילית/גורף ממונע-מדריך למשתמש

Item no.	PARTS LIST	PR551V Part No.	QTY	PR551VT Part No.	QTY	PR551VV Part No.	QTY	OS553V Part No.	QTY
65	SCREWCAP 5/16-24 x 3/4" GR.5	8042026	3	8042026	3	8042026	3	8042026	3
65B	Washer 5/16 Twist Tooth	430298	1	430298	1	430298	1	430298	1
66	SCREWCAP 5/16 - 18 x 1 1/2	8041030	4	8041030	4	8041030	4	8041030	4
68	WASHER 3/8 FLAT CUT	8171004	9	8171004	9	8171004	8	8171004	8
69	WASHER 1/2 SAE ZP	8172011	2	8172011	2	8172011	5	8172011	5
70	NUT LOCK 1/2" - 13 THIN HGT	8161044	4	8161044	4	8161044	4	8161044	4
71	SCREWCAP 3/8" - 16 X1" HCS ZP	8041050	1	8041050	1	8041050	1	8041050	1
72	BUTTON SOCKET 5/16-18X5/8"	350266	4	350266	4	350266	4	-	-
73	BOLT SHOULDER 1/2" x 2"	520031	2	520031	2	520031	2	520031	2
74	FLANGE SCREW 0.375 -16 X0.75	791080	2	791080	2	791080	2	791080	2
76	WASHER 3/8 SAE	8172009	2	8172009	2	8172009	2	8172009	2
77	NUT PAL 3/8	360218	2	360218	2	360218	2	360218	2
78	WASHER 1/4 FLAT CUT	8171002	5	8171002	5	8171002	5	8171002	5
79	PIN CLEVIS 3/8" X 1.625	520119	2	520119	2	520119	2	520119	2
80	RETAINER 3/8" BOLT PUSH NUT	360279	2	360279	2	360279	2	360279	2
81	LABEL SPARK ARRESTOR EN/SP	-	-	100256	1	-	-	100256	1
82	WASHER 1/4 SAE	8172007	1	8172007	1	8172007	1	8172007	1
83	LABEL LOGO PRODUCT SM CIRCLE	890456	1	890456	1	890456	1	890456	1
100	WASHER FLAT 5/16"	8171003	5	8171003	5	8171003	5	8171003	5
101	SCREW MACH #10-24 X 5/8" HWF ZP	8059135	1	8059135	1	8059135	1	8059135	1
102	NUT LOCK #10-24 HEX	8164005	1	8164005	1	8164005	1	8164005	1
104	LABEL MADE IN U.S.A	520116	1	520116	1	520116	1	520116	1

NOT FOR REPRODUCTION