



FORCE™ 602V & 602X BLOWER Gebruikershandleiding



Octrooi #6,253,416 en andere lopende octrooien
FORCE BLOWER Gebruikershandleiding
F602V, F602X
Begin serienr.: 110215001

ACCESSOIRES

FRONT LUCHTRICHTER

Eenvoudig te bevestigen zodat de lucht naar voren kan worden gericht.



PN# 441130

SLANGKIT

Eenvoudig te bevestigen slang en mondstuk voor moeilijk bereikbare plaatsen.



PN# 441166

Originele instructies

BELANGRIJK - ZORGVULDIG LEZEN VOOR GEBRUIK EN BEWAREN VOOR TOEKOMSTIGE RAADPLEGING



INHOUD

SPECIFICATIES & INSTRUCTIELABELS	3
VERPAKKINGSCONTROLELIJST	4
MONTAGE	5
BEDIENING EN ONDERHOUD	6
PROBLEEMOPLOSSING	7
GEÏLLUSTREERDE ONDERDELENLIJST	8
ONDERDELENLIJST	9
COMFORMITEITSVERKLARING	10-12

Go to <http://www.billygoat.com> for French-Canadian translations of the product manuals.

Visitez <http://www.billygoat.com> pour la version canadienne-française des manuels de produits.



601V BLOWER Gebruikershandleiding

SPECIFICATIES

	F602V	F602X
Motor PK	5.0 HP (kW)	4.74 HP (3.53kW)
Model motor	10V3320003F1	130G320231F1
Motortype	B & S VANGUARD	ENGINE B&S XR
Motorbrandstofcapaciteit	3.3 qt. (3.1 L)	3.2 qt. (3.0 L)
Motoroliecapaciteit	0.63 qt.(0.60 L)	0.63 qt. (0.60 L)
Gewicht totale eenheid:	40,3 kg (89#)	38kg (83#)
Totale lengte	1,1m (43,5")	1,1m (43,5")
Totale breedte	0,56m (22")	0,56m (22")
Totale hoogte	1,14m (45")	1,14m (45")
Maximale helling	20°	20°

INSTRUCTIELABELS

De onderstaande labels zijn geïnstalleerd op de BILLY GOAT® FORCE™ Blower. Indien er labels beschadigd zijn of ontbreken, dient u deze te vervangen voordat u de apparatuur gebruikt. Voor uw gemak zijn voor het bestellen van vervangingslabels onderdelenummers opgenomen in de geïllustreerde onderdelenlijst. De correcte positie voor ieder label kan worden bepaald door de getoonde afbeeldings- en itemnummers te raadplegen.



LABEL VONKENVANGER
P/N 100252



LABEL LEES
GEBRUIKERSHANDLEIDING
ITEM # 35 P/N 890301



LABEL VEILIGHEID
BESCHERMEN
ITEM # 36 P/N 100346



LABEL RONDVLIEGEND PUIN
ITEM # 37 P/N 810736



LABEL EXPLOSIEVE BRANDSTOF
ITEM # 34 P/N 400268



601V BLOWER Gebruikershandleiding

VERPAKKINGSCHECKLIST

Deze items moeten zijn inbegrepen in uw doos. Als er een van deze onderdelen ontbreekt, moet u contact opnemen met uw dealer.

Uw BILLY GOAT® FORCE Blower is verzonden in een doos, volledig gemonteerd behalve voor de bovenste handgreep en de voorwiel. Montagemateriaal voor de bovenste handgreepconstructie is te vinden op de onderste handgreep.



LEES alle veiligheidsinstructies voordat u de eenheid in elkaar zet.

WEES VOORZICHTIG bij het uit de doos halen van de unit omdat de handgreepconstructie met kabels aan de unit is bevestigd.



STOP OLIE IN DE MOTOR VOORDAT U DEZE START

ONDERDELENZAK & LITERATUUR ASSEMBLAGE

Garantiekaart P/N 400.972, Gebruikershandleiding P/N-441502 Handleiding algemene veiligheid en waarschuwingen P/N-100294, Conformiteitsverklaring P/N-100501



Checklist onderdelen in de doos

- Montage bovenste handgreep
Item 24 P/N-441157
- Onderdelenzak & literatuur
assemblage
P/N-441248
- Vanguard / XR



MONTAGE

1. Het materiaal voor het bevestigen van de bovenste handgreep aan de onderste is te vinden in de onderdelenzak. Installeer de bovenste handgreep (item # 24) aan de voorgemonteerde onderste handgrepen (items # 25 en # 26) door de bovenste handgreep over en omlaag langs de binnenzijde van de onderste handgreep te schuiven. Installeer de bovenste handgreep aan de onderste met bout (item # 12), ringen (item 10) en borgmoer (item # 11). Voltooi het installeren aan de andere zijde van de bovenste handgreepmontage met behulp van de meegeleverde schroef en borgmoer. De Aim-and-Shoot™ is niet bevestigd, u moet de kabel afrollen en de kogel aan de handgreep bevestigen en het kabeluiteinde in het gat van de zadelklem plaatsen, waarbij de kabel door de sleuf gaat. Gebruik om te voorkomen dat de kabel wordt beschadigd, drie kabelbinders (item #61) om deze zoals aangegeven vast te maken aan de handgreep. Let er daarbij op dat de kabel niet tegen de band schuurt. (Zie fig. 1)
2. Bevestig de voorband met het materiaal op de voorwielbeugel. Gebruik een blok om het vooreinde van de unit van de grond te tillen. Steek de wielafstandhouder (item #17) in het wiel en tussen de beugel. Steek ten slotte de bout (item #20) door de beugel, het wiel en de afstandhouder en met de moer (item #27). (Zie fig. 2)
3. Sluit de bouqiekabel aan.

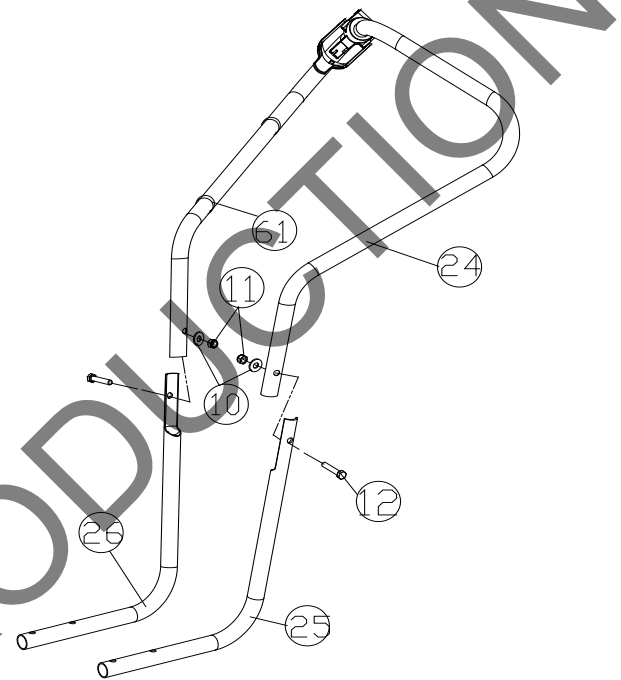


Fig. 1

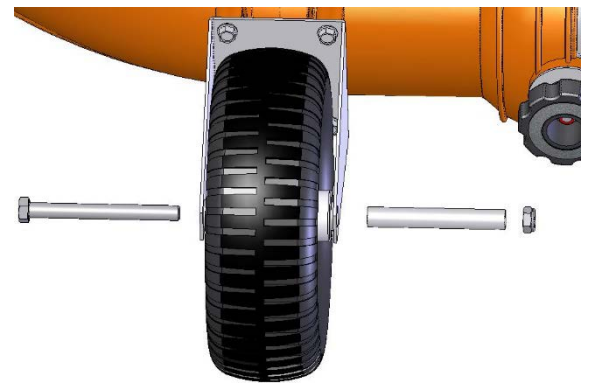


Fig. 2



WERKING

WERKING VAN HET BLAZEN

Uw Billy Goat Force™-blower is voorzien van een luchtrichterkegel en met de gepatenteerde Aim-N-Shoot™-bedieningshendel kan de bestuurder de luchtstroom omhoog of omlaag richten zoals vereist om te helpen bij het verplaatsen van puin. Deze functie is uiterst handig als de rommel is opgehoopt tot een punt dat niet verder kan worden geblazen. De luchtstroom kan naar boven worden gericht om op de bovenkant van de hoop met rommel te blazen waardoor de gebruiker door kan gaan met het verplaatsen van de rommel.

LUCHTBESTURING AANPASSEN

Knijp in de Aim-N-Shoot-bedieningshendel om de luchtrichting bij te stellen. Als u voor een langere periode rommel in dezelfde hoek wilt blazen, kiest u een geschikte positie en gebruik de door een vinger gestuurde drukknop om de kegel in de positie te vergrendelen. Voor activiteiten waarbij de Aim-N-Shoot-functie niet nodig is, kan de handbedieningsknop, hieronder afgebeeld, worden gebruikt om de kegel te vergrendelen. **LET OP:** zorg ervoor dat u de knop loslaat bij terugkeer naar het gebruik van de Aim-N-Shoot (zie Fig. 3).

⚠ Plaats de richtingskegel NIET waar deze rommel tegen mensen, voertuigen of andere objecten in de buurt blaast. Vliegende rommel kan mensen verwonden of objecten beschadigen in de luchtstroomkring.

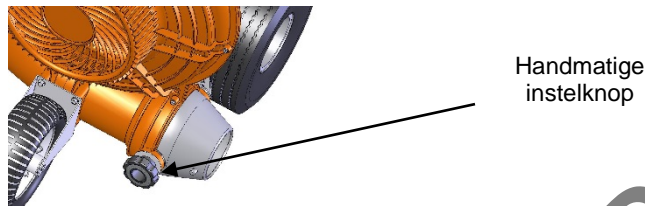


Fig. 3

ONDERHOUD

PERIODIEK ONDERHOUD

Periodiek onderhoud moet met de volgende intervallen worden uitgevoerd:

Onderhoudshandeling	Elk gebruik	Dagelijks of elke 5 uur	Elke 100-150 uur
Inspecteer op versleten of beschadigde onderdelen	•		
Controleer op overmatige trilling		•	
Controleer de waaier op scheuren of beschadigingen			•
Controleer op losse onderdelen		•	

VERWIJDEREN VAN WAAIER

1. Wacht tot de motor is afgekoeld en koppel de bougiekabel los.
2. Verwijder de voorklep van de behuizing door de tien schroeven om de voorklep en de uitlaatknop (item #22) en moer (item #14) los te draaien.
3. Verwijder waaierbout (item #29), borgring (item #7) en ring (item #28).
4. Wrik NIET op de waaier. Trek alleen aan het middenaangebied van de waaier. Als de waaier vrij schuift, ga dan naar (stap 6).
5. Als de waaier niet loskomt, gebruik dan een koevoet tegen de achterzijde van de naaf en de plaat en oefen druk uit om de waaier van de as te scheiden. Gebruik de koevoet **NIET** om druk uit te oefenen op de plastic delen zoals de waaier of de hoofdbehuizing. Kruipolie kan helpen een vastgelopen waaier los te maken.
6. Installeer een nieuwe waaier in de omgekeerde volgorde van het verwijderen.
7. Draai de waaierbout vast. Zet de waaierbout vast (zie de onderdelenlijst op pagina 10 voor de specificaties voor de juiste boutkoppel van de waaier).



601V BLOWER Gebruikershandleiding

BANDLUCHTDRIUK

Controleer met regelmatige intervallen en onderhoud ze.

Achterbanden - 20 psi (137 kPa).

PROBLEEMOPLOSSING

Probleem	Mogelijke oorzaak	Oplossing
Abnormale trilling.	Waaier los of uit balans. Rommel in waaier. Losse motor.	Controleer de waaier en vervang deze indien nodig. Ruim puin op met perslucht of een backpack-blower (zie Fig. 4 en 5 hieronder).* Controleer de motor.
Motor wil niet starten.	Motor niet in volle spoel-positie. Zonder benzine of slechte, oude benzine. Bougiekabel ontkoppeld. Gasklep uit. Vuil luchtfilter.	Controleer spoelpositie. Controleer benzine. Sluit de bougiekabel aan. Zet de gasklep aan. Reinig of vervang luchtfilter. Neem contact op met een erkende monteur.
Machine is geblokkeerd, kan niet worden verplaatst.	Motorprobleem.	Neem voor motorproblemen contact op met een geautoriseerde dealer.
Aim-N-Shoot TM-handgreep blijft steken	Rommel vast zonder kegel. Kegelaanpassingknop te vast. Adaptermontagemoer (item #43) te strak.	Reinig rommel. Breng op siliconen gebaseerd smeermiddel op draaipunten aan. Draai de handbedieningsknop los. Draai de moer los.

*Met behulp van perslucht, of een rugzakblazer, kunt u rommel makkelijk losmaken van de waaier en behuizing, die slijtage aan de machine kan veroorzaken. U kunt de rommel handmatig verwijderen door de voorste behuizing te verwijderen. **OPMERKING:** Koppel tijdens onderhoud altijd de bougie los. (Zie fig. 4 en 5)



Fig. 4

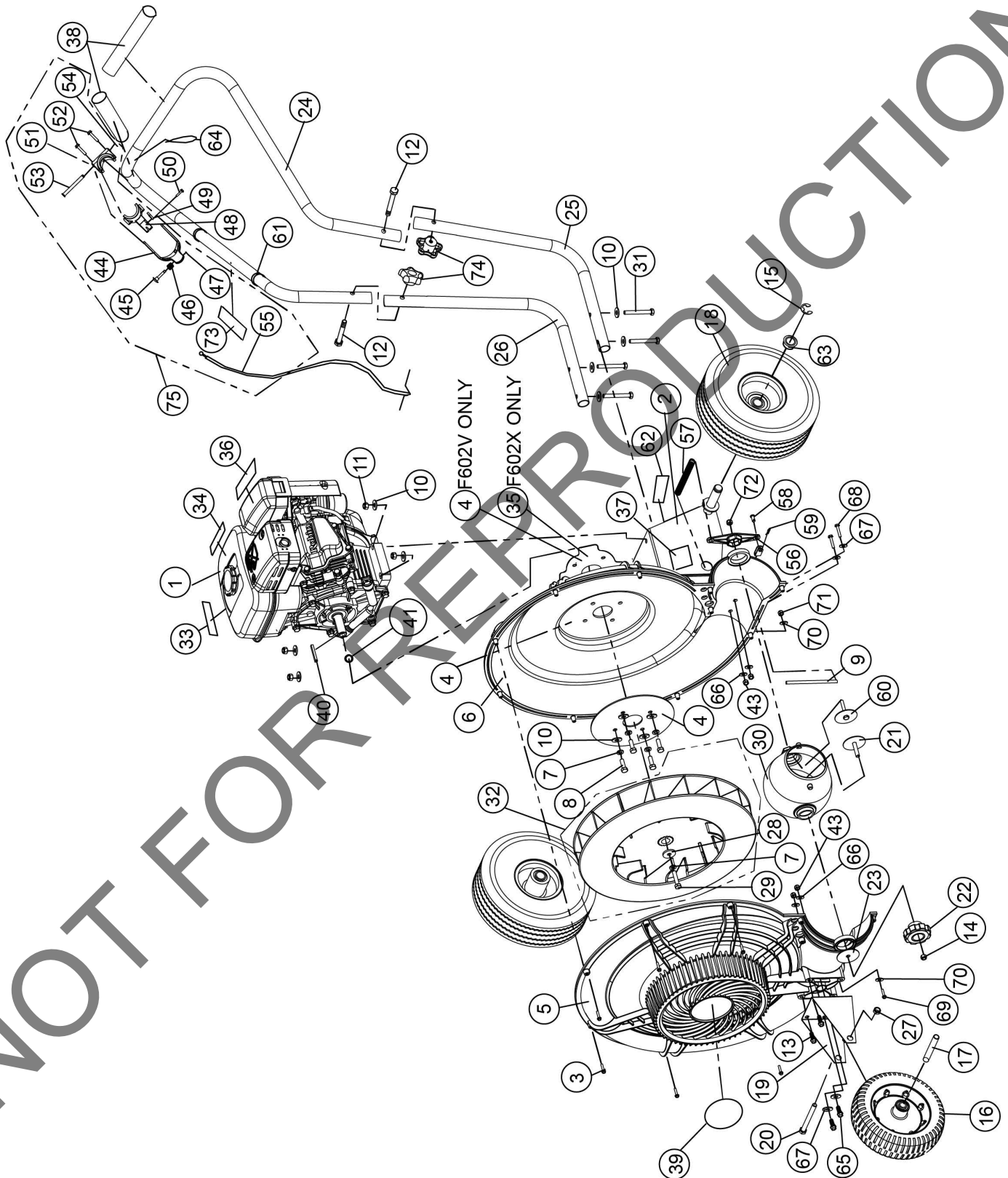


Fig. 5



FORCE™ 602V/X BLOWER Owner's Manual

F602V and F602X PARTS DRAWING





FORCE™ 602V/X BLOWER Owner's Manual

F602V and F602X PARTS DRAWING

ITEM NO.	DESCRIPTION	F602V		F602X	
		PART NUMBER	QTY.	PART NUMBER	QTY.
1	ENGINE, 160CC, VANGUARD	382351	1	-	-
	ENGINE B&S XR	-	-	441210	-
2	BASE ENGINE WA	441151-S	1	441151-S	1
3	SCREW PLASTITE #8-16 X 3/4" HWH	441155	10	441155	10
4	PLATE REINFORCE HOUSING	441102	2	441102	1
5	HOUSING FRONT MOLDED	441101-1-S	1	441101-1-S	1
6	HOUSING BACK MOLDED	441101-2	1	441101-2	1
7	WASHER LOCK 5/16 ST MED	8177011	5	8177011	5
8	SCREW CAP 5/16-24 X 1" GR. 5 ZP	400164	4	400164	4
9	ROD HAND STOP	441154	1	441154	1
10	WASHER 5/16 FLATWASHER Z/P	8171003	12	8171003	12
11	NYLON INSERT LOCKNUT 5/16-18	8160002	4	8160002	4
12	BOLT CARRIAGE 5/16-18 X 2" CONE HEAD ZP	80003918	2	80003918	2
13	SCREW PLASTITE 1/4-10 X 3/4 HWH	840082	4	840082	4
14	NUT LOCK 5/16-18 LT WT TH ZP	8161041	1	8161041	1
15	RING RETAINING 3/4	850230	2	850230	2
16	WHEEL 8" X 0.5	441123	1	441123	1
17	SPACER FRONT AXLE	441162	1	441162	1
18	WHEEL ASSY 10"	400295	2	400295	2
19	FRONT WHEEL BRACKET	441122	1	441122	1
20	SCREWCAP 3/8-16 X 3 3/4 HCS ZP	8041061	1	8041061	1
21	WASHER W/BOLT WA	441156	1	441156	1
22	KNOB 5/16-18 X 5/8 FLUTED	400339	1	400339	1
23	WASHER EXTENSION	810652	1	810652	1
24	HANDLE UPPER	441157-S	1	441157-S	1
25	HANDLE LOWER LH	441158	1	441158	1
26	HANDLE LOWER RH	441159	1	441159	1
27	NUT LOCK 3/8-16 LT WT THIN ZP	8161042	1	8161042	1
28	WASHER 1.125 OD X 0.344 ID X 10 GA.	441150	1	441150	1
29	SCREWCAP 5/16-24 X 1 1/2 GR 8 24-28 Ft. lbs. (33-38 N.m)	830135	1	830135	1
30	DIRECTOR CONE 3.5"	441120-01	1	441120-01	1
31	SCREWCAP 5/16-18 X 2 1/2	8041034	4	8041034	4
32	IMPELLER ASSEMBLY 16"	441202-S	1	441202-S	1
33	LABEL SPARK ARRESTOR	100252	1	100252	1
34	LABEL WARNING FUEL EN/SP	100261	1	100261	1
35	PLATE ENGINE XR 950	-	-	441255	1
36	LABEL SAFETY PROTECT READ MANUAL	100346	1	100346	1
37	LABEL DANGER FLYING DEBRIS	810736	1	810736	1
38	GRIP 1" ID x 13"	400570	2	400570	2
39	LABEL LOGO SMALL FRAME	441234	1	441234	1
40	KEY 3/16" SQ x 1 3/4	9201084	1	9201084	1
41	SPACER ENGINE BRIGGS XR	-	-	441254	1
43	NUT LOCK 1/4"-20 HEX ZP	8160001	4	8160001	4
44	HANDLE DIVERTER FORCE	440119	1	440119	1
45	PIN LATCH DIVERTER	440118	1	440118	1
46	SPRING COMPRESSION 0.281 X 0.88	440129	1	440129	1
47	RING RETAINING .122 DIA	440125	1	440125	1
48	SADDLE LOWER DIVERTER	440115	1	440115	1
49	PLATE LOCK DIVERTER	440116	1	440116	1
50	SCREW PLASTITE #6-19 X 5/8"	440132	1	440132	1
51	SADDLE UPPER DIVERTER	440114	1	440114	1
52	SCREW PLASTITE #10-14 X 1"	440126	2	440126	2
53	PIN PIVOT DIVERTER CONTROL	440123	1	440123	1
54	RING RETAINING 5/16	430327	1	430327	1
55	CABLE ASSY	441163	1	441163	1
56	DIVERTER PIVOT ADAPTOR	440121	1	440121	1
57	SPRING EXTENSION 0.468 X 5.25	440130	1	440130	1
58	PIN CLEVIS 1/4 X 3/4	440124	1	440124	1
59	.051 X 3/4" HITCH PIN CLIP	440193	1	440193	1
60	ADAPTOR MOUNT WA	440122	1	440122	1
61	TY-WRAP	900407	3	900407	3
62	LABEL VIBRATION WARNING	440191	1	440191	1
63	FORCE WHEEL BEARING .751 ID	440055	2	440055	2
64	ELASTIC LOOP BLACK 5.5"	100267	1	100267	1
65	SCREWCAP 1/4-20 X 1 1/4" HCS ZP	8041007	2	8041007	2
66	FENDER WASHER 5/16	8172020	4	8172020	4
67	WASHER 1/4" SAE	8172007	4	8172007	4
68	SCREWCAP 1/4"-20 1 1/2" HCS ZP	8041008	2	8041008	2
69	SCREWCAP #10-24 X 1 1/4" HWH ZP	8059140	1	8059140	1
70	WASHER #10 SAE	8172005	2	8172005	2
71	NUT LOCK LT #10 - 24 HEX	8164005	1	8164005	1
72	NUT LOCK 1/4"-20 2 WAY	8142004	1	8142004	1
73	LABEL AIM AND SHOOT	440332	1	440332	1
74	KNOB, 5-LOBE 5/16"-18 FEMALE	441258	2	441258	1
75	DIVERTER ASSY	440312	1	440312	1