



Brevet n° 6,253,416 et autres brevets en cours
F602X, F602V

SOUFFLEUR BILLY GOAT FORCE Manuel d'utilisation

ACCESSOIRES

DIRECTEUR D'AIR AVANT

Simple à attacher, permettant à l'air d'être dirigé vers l'avant.



PN# 441130

KIT TUYAU FLEXIBLE

Tuyau flexible qui se fixe facilement et buse pour endroits difficiles à atteindre.



PN# 441166



TABLE DES MATIÈRES

SPÉCIFICATIONS ET ÉTIQUETTES D'INSTRUCTIONS	3
LISTE D'EMBALLAGE	4
MONTAGE	5
FONCTIONNEMENT ET ENTRETIEN	6
DÉPANNAGE	7

NOT FOR REPRODUCTION

Spécifications

	F602V	F602X
Moteur : CP	5.0 HP (kW)	4.74 HP (3.53kW)
Moteur : Modèle	10V3320003F1	130G320231F1
Moteur : Type	B & S VANGUARD	ENGINE B&S XR
Moteur : Capacité de carburant	3.3 pte. (3.1 L)	3.2 pte. (3.0 L)
Moteur : Capacité d'huile	0.63 pte.(0.60 L)	0.63 pte. (0.60 L)
Poids total de l'unité :	89 lb (40.3 kg)	83 lb (38kg)
Longueur hors tout :	43.5" (1.1m)	43.5" (1.1m)
Largeur hors tout	22" (0.56m)	22" (0.56m)
Hauteur hors tout	45" (1.14m)	45" (1.14m)

ÉTIQUETTES D'INSTRUCTIONS

Les étiquettes ci-dessous ont été installées sur votre souffleur FORCE BILLY GOAT[®]. S'il y a des étiquettes manquantes ou endommagées, remplacez-les avant d'utiliser cet équipement. Les numéros d'articles de la liste illustrée des pièces et les numéros de pièces sont fournis pour la commodité si vous devez commander des étiquettes de remplacement. La position correcte pour chaque étiquette peut être déterminée en se référant aux numéros de figure et d'article illustrés.



ÉTIQUETTE PARE-ÉTINCELLES
P/N 100252



ÉTIQUETTE LIRE LE MANUEL
D'UTILISATION ARTICLE
N° 35 P/N 890301



ÉTIQUETTE OREILLES YEUX
RESPIRATION ARTICLE
N° 36 P/N890254



DANGER DÉBRIS VOLANTS
ARTICLE N° 37 P/N 810736



ÉTIQUETTE CARBURANT EXPLOSIF
ARTICLE N° 34 P/N 400268

LISTE D'EMBALLAGE

Les articles suivants doivent être inclus dans votre carton. Si des pièces sont manquantes, contactez votre concessionnaire.

Votre souffleur FORCE de BILLY GOAT[®] a été livré dans un carton, complètement assemblé à l'exception de l'ensemble de la poignée supérieure et du dérouteur avant. Le matériel de montage pour l'ensemble de la poignée supérieure se trouve sur la poignée inférieure.



LISEZ toutes les consignes de sécurité avant de monter l'unité.

PRENEZ SOIN lorsque vous retirez l'unité de la boîte ; la poignée est fixée à l'unité par des câbles.



METTEZ DE L'HUILE DANS LE MOTEUR AVANT DE DÉMARRER

**SAC DE PIÈCES ET
DOCUMENTATION DE MONTAGE**

Carte de garantie P/N- 400972, Manuel d'utilisation P/N-441502, Déclaration de conformité P/N-100501

**Liste de pièces dans la boîte**

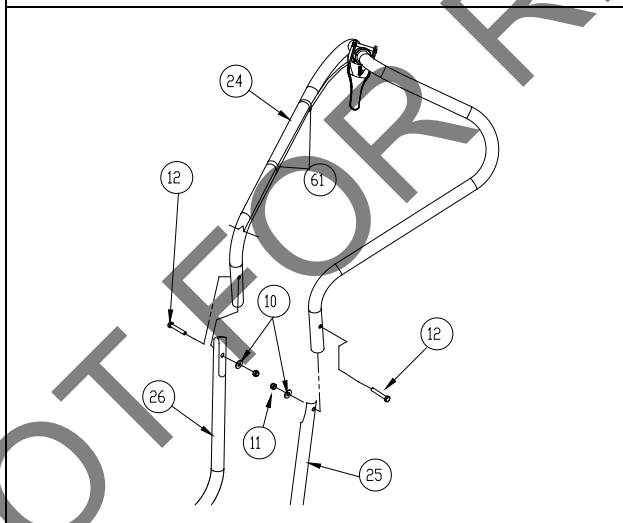
- Ensemble poignée supérieure
Article n° 24 P/N-441408
- Sac de pièces et
documentation de montage
P/N-441248
- B&S XR950
- Vanguard 5.5

MONTAGE

1. Suivez les étapes décrites dans les figures A et B, puis serrez tout le matériel indiqué.
2. Connectez le fil de bougie.

Figure A

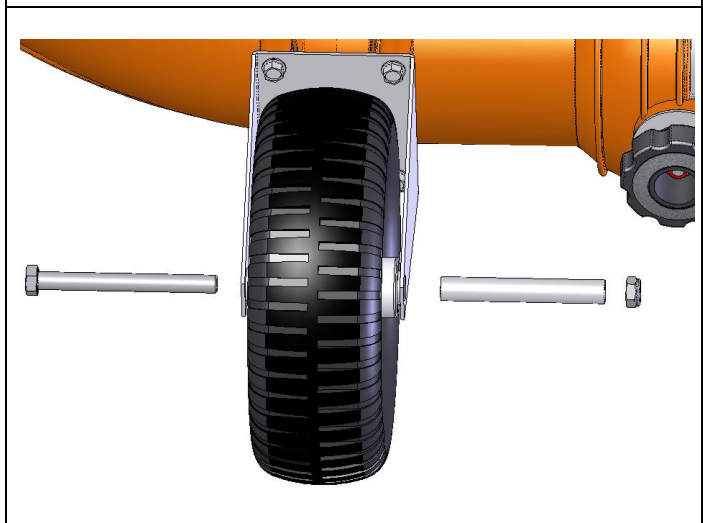
Le matériel nécessaire pour fixer l'ensemble de la poignée supérieure se trouve sur la poignée inférieure. Installez la poignée supérieure (article 24) sur les poignées inférieures préassemblées (article 25 et 26) en faisant glisser le dessus sur le bas et à l'intérieur de la poignée inférieure. Utilisez le boulon (article n° 12), les rondelles (article n° 10) et le contre-écrou (article n° 11) pour installer la poignée supérieure sur la poignée inférieure. Terminez l'installation de l'autre côté de l'ensemble de la poignée supérieure à l'aide de la vis et du contre-écrou fournis. L'Aim-and-Shoot™ n'est pas fixé, vous devez dérouler le câble, fixer l'embout sphérique du levier et mettre l'extrémité du câble dans le trou sur le collier, avec le câble passant à travers la fente. Pour éviter l'endommagement du câble utilisez trois colliers serre-câble (article 61) pour le fixer sur la poignée, comme illustré, en vous assurant que le câble ne frotte pas contre le pneu.



Deux clés à extrémité ouverte de 1/2 po

Figure B

Fixez le pneu avant en utilisant le matériel situé sur le support de roue avant. Utilisez un bloc pour soulever l'extrémité avant de l'unité du sol. Insérez l'entretoise de roue (article 17) dans la roue et positionnez dans le support. Enfin insérez le boulon (article 20) à travers le support, la roue, et l'entretoise et fixez-les avec l'écrou (article 27)



Deux clés de 9/16 po

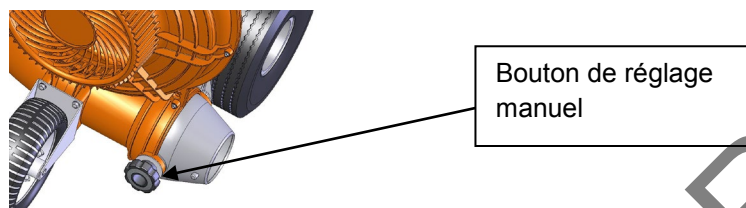
OPÉRATION DE SOUFLAGE

Votre souffleur Force de Billy Goat est équipé d'un cône directeur de l'air et d'un levier de commande breveté Aim-N-Shoot™ pour permettre à l'opérateur de diriger le flux d'air vers le haut ou vers le bas comme nécessaire pour aider à déplacer les débris. Cette fonctionnalité est extrêmement utile lorsque des débris se sont accumulés au point qu'ils ne peuvent plus être soufflés. Le flux d'air peut être dirigé vers le haut pour souffler le haut de la pile de débris et permettre à l'opérateur de continuer à déplacer les débris plus loin.

RÉGLAGE DU DIRECTEUR D'AIR

Pour ajuster la direction de l'air, serrez le levier de commande Aim-N-Shoot™. Lorsque vous voulez souffler les débris sous le même angle pendant une période prolongée, choisissez une position adéquate et utilisez le bouton poussoir de verrouillage pour verrouiller le cône en place. Pour les opérations qui ne nécessitent pas l'utilisation de la fonction Aim-N-Shoot™ vous pouvez utiliser le bouton de réglage manuel illustré ci-dessous pour verrouiller le cône en place de façon permanente. REMARQUE : Assurez-vous de relâcher le bouton lors du retour à l'utilisation de l'Aim-N-Shoot™.

⚠ NE fixez PAS le cône directeur de façon qu'il souffle les débris vers les personnes, véhicules ou autres objets à proximité. Les débris volants peuvent endommager, nuire ou causer des blessures aux personnes ou objets dans la portée du flux d'air.



ENTRETIEN PÉRIODIQUE

L'entretien périodique doit être effectué aux intervalles suivants :

Opération d'entretien	À chaque utilisation	Tous les jours ou toutes les 5 heures	Toutes les 25 heures	Toutes les 50 heures	Toutes les 100-150 heures
Vérifiez s'il y a des pièces usées ou endommagées.	•				
Vérifiez s'il y a des vibrations excessives.		•			
Inspectez l'impulseur pour voir s'il y a des fissures ou des dommages					•
Vérifiez s'il y a des pièces lâches.		•			

ENLÈVEMENT DE L'IMPULSEUR

1. Laissez le moteur refroidir et débranchez le fil de bougie.
2. Retirez le capot avant du logement en retirant les (10) vis autour de l'extérieur du capot avant, le bouton d'échappement (22) et l'écrou (14)
3. Retirez le boulon de l'impulseur (article n° 29), la rondelle frein (article n° 7) et la rondelle (article n° 28).
4. **NE tirez PAS** sur l'impulseur. Tirez seulement sur la zone moyeu centre de l'impulseur. Si l'impulseur peut glisser librement, procédez à (étape 6).
5. Si l'impulseur ne se desserre pas, utilisez un levier contre le dos du moyeu et de la plaque et faites pression pour séparer l'impulseur de l'arbre. **NE PAS** utiliser le levier pour faire pression sur n'importe quelle partie en plastique telle que l'impulseur ou le boîtier principal. *Si l'impulseur est grippé il peut être dégagé à l'aide d'une huile pénétrante.*
6. Réinstallez le nouveau impulseur dans l'ordre inverse du démontage.
7. Serrez le boulon de l'impulseur. Appliquez un couple de serrage au boulon de l'impulseur (voir la liste des pièces à la page 15 pour les spécifications relatives au couple de serrage correct du boulon de l'impulseur).

PRESSIION PNEUMATIQUE DES PNEUS

Vérifiez à intervalles réguliers et conservez.

Pneus arrière - 20 psi (137 kPa).

DÉPANNAGE

Problème	Cause possible	Solution
Vibration anormale.	<ul style="list-style-type: none"> • Impulseur lâche ou déséquilibré. • Débris dans l'impulseur. • Moteur lâche. 	<ul style="list-style-type: none"> • Vérifiez l'impulseur et remplacez-le si nécessaire. • Enlevez les débris avec de l'air comprimé ou un aspirateur portatif (voir photos ci-dessous)* • Vérifiez le moteur.
Le moteur ne démarre pas.	<ul style="list-style-type: none"> • Le moteur pas en pleine position de démarrage. • À court d'essence ou carburant mauvais ou vieux. • Fil de bougie déconnecté. • Robinet de gaz arrêté. • Filtre à air encrassé. 	<ul style="list-style-type: none"> • Vérifiez la position de démarrage. • Vérifiez l'essence. • Connectez le fil de bougie. • Allumez le robinet de gaz. • Nettoyez ou remplacez le filtre à air. Contactez un technicien qualifié.
Le moteur est bloqué, il ne marche plus.	<ul style="list-style-type: none"> • Problème de moteur. 	<ul style="list-style-type: none"> • Contactez un agent d'entretien de moteurs pour les problèmes de moteur.
Coincement du levier Aim-N-Shoot™	<ul style="list-style-type: none"> • Des débris coincés autour du cône. • Bouton de réglage du cône trop serré. • Écrou de montage de l'adaptateur (article 43) trop serré. 	<ul style="list-style-type: none"> • Nettoyez les débris. • Appliquez un lubrifiant à base de silicone pour faire pivoter les points. • Desserrez le bouton de réglage manuel. • Dévissez l'écrou.

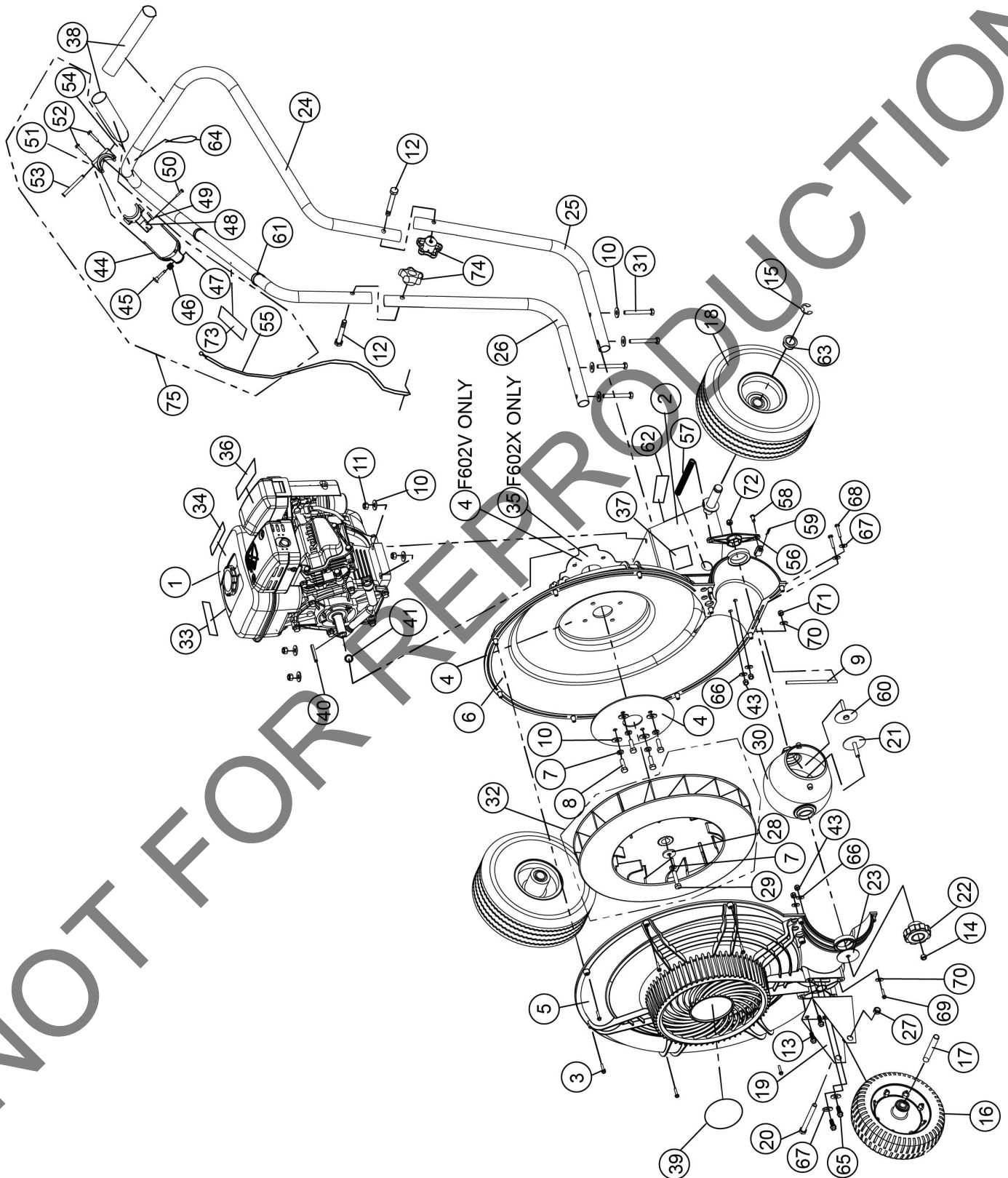
*En utilisant de l'air comprimé, ou un aspirateur portatif, vous pouvez détacher ou enlever les débris facilement depuis l'impulseur et le logement, mais cela peut provoquer l'usure de la machine. Vous pouvez supprimer manuellement les débris en enlevant le capot avant. Remarque : Toujours débrancher la bougie lors de l'entretien.





FORCE™ 602V/X BLOWER Owner's Manual

F601V and F601X PARTS DRAWING





FORCE™ 602V/X BLOWER Owner's Manual

F601V and F601X PARTS LIST

ITEM NO.	DESCRIPTION	F602V		F602X	
		PART NUMBER	QTY.	PART NUMBER	QTY.
1	ENGINE, 160CC, VANGUARD	382351	1	-	-
	ENGINE B&S XR	-	-	441210	-
2	BASE ENGINE WA	441151-S	1	441151-S	1
3	SCREW PLASTITE #8-16 X 3/4" HWH	441155	10	441155	10
4	PLATE REINFORCE HOUSING	441102	2	441102	1
5	HOUSING FRONT MOLDED	441101-1-S	1	441101-1-S	1
6	HOUSING BACK MOLDED	441101-2	1	441101-2	1
7	WASHER LOCK 5/16 ST MED	8177011	5	8177011	5
8	SCREW CAP 5/16-24 X 1" GR. 5 ZP	400164	4	400164	4
9	ROD HAND STOP	441154	1	441154	1
10	WASHER 5/16 FLATWASHER Z/P	8171003	12	8171003	12
11	NYLON INSERT LOCKNUT 5/16-18	8160002	4	8160002	4
12	BOLT CARRIAGE 5/16-18 X 2" CONE HEAD ZP	80003918	2	80003918	2
13	SCREW PLASTITE 1/4-10 X 3/4 HWH	840082	4	840082	4
14	NUT LOCK 5/16-18 LT WT TH ZP	8161041	1	8161041	1
15	RING RETAINING 3/4	850230	2	850230	2
16	WHEEL 8" X 0.5	441123	1	441123	1
17	SPACER FRONT AXLE	441162	1	441162	1
18	WHEEL ASSY 10"	400295	2	400295	2
19	FRONT WHEEL BRACKET	441122	1	441122	1
20	SCREWCAP 3/8-16 X 3 3/4 HCS ZP	8041061	1	8041061	1
21	WASHER W/BOLT WA	441156	1	441156	1
22	KNOB 5/16-18 X 5/8 FLUTED	400339	1	400339	1
23	WASHER EXTENSION	810652	1	810652	1
24	HANDLE UPPER	441157-S	1	441157-S	1
25	HANDLE LOWER LH	441158	1	441158	1
26	HANDLE LOWER RH	441159	1	441159	1
27	NUT LOCK 3/8-16 LT WT THIN ZP	8161042	1	8161042	1
28	WASHER 1.125 OD X 0.344 ID X 10 GA.	441150	1	441150	1
29	SCREWCAP 5/16-24 X 1 1/2 GR 8 24-28 Ft. lbs. (33-38 N.m)	830135	1	830135	1
30	DIRECTOR CONE 3.5"	441120-01	1	441120-01	1
31	SCREWCAP 5/16-18 X 2 1/2	8041034	4	8041034	4
32	IMPELLER ASSEMBLY 16"	441202-S	1	441202-S	1
33	LABEL SPARK ARRESTOR	100252	1	100252	1
34	LABEL WARNING FUEL EN/SP	100261	1	100261	1
35	PLATE ENGINE XR 950	-	-	441255	1
36	LABEL SAFETY PROTECT READ MANUAL	100346	1	100346	1
37	LABEL DANGER FLYING DEBRIS	810736	1	810736	1
38	GRIP 1" ID x 13"	400570	2	400570	2
39	LABEL LOGO SMALL FRAME	441234	1	441234	1
40	KEY 3/16" SQ x 1 3/4	9201084	1	9201084	1
41	SPACER ENGINE BRIGGS XR	-	-	441254	1
43	NUT LOCK 1/4"-20 HEX ZP	8160001	4	8160001	4
44	HANDLE DIVERTER FORCE	440119	1	440119	1
45	PIN LATCH DIVERTER	440118	1	440118	1
46	SPRING COMPRESSION 0.281 X 0.88	440129	1	440129	1
47	RING RETAINING .122 DIA	440125	1	440125	1
48	SADDLE LOWER DIVERTER	440115	1	440115	1
49	PLATE LOCK DIVERTER	440116	1	440116	1
50	SCREW PLASTITE #6-19 X 5/8"	440132	1	440132	1
51	SADDLE UPPER DIVERTER	440114	1	440114	1
52	SCREW PLASTITE #10-14 X 1"	440126	2	440126	2
53	PIN PIVOT DIVERTER CONTROL	440123	1	440123	1
54	RING RETAINING 5/16	430327	1	430327	1
55	CABLE ASSY	441163	1	441163	1
56	DIVERTER PIVOT ADAPTOR	440121	1	440121	1
57	SPRING EXTENSION 0.468 X 5.25	440130	1	440130	1
58	PIN CLEVIS 1/4 X 3/4	440124	1	440124	1
59	.051 X 3/4" HITCH PIN CLIP	440193	1	440193	1
60	ADAPTOR MOUNT WA	440122	1	440122	1
61	TY-WRAP	900407	3	900407	3
62	LABEL VIBRATION WARNING	440191	1	440191	1
63	FORCE WHEEL BEARING .751 ID	440055	2	440055	2
64	ELASTIC LOOP BLACK 5.5"	100267	1	100267	1
65	SCREWCAP 1/4-20 X 1 1/4" HCS ZP	8041007	2	8041007	2
66	FENDER WASHER 5/16	8172020	4	8172020	4
67	WASHER 1/4" SAE	8172007	4	8172007	4
68	SCREWCAP 1/4"-20 1 1/2" HCS ZP	8041008	2	8041008	2
69	SCREWCAP #10-24 X 1 1/4" HWH ZP	8059140	1	8059140	1
70	WASHER #10 SAE	8172005	2	8172005	2
71	NUT LOCK LT #10 - 24 HEX	8164005	1	8164005	1
72	NUT LOCK 1/4"-20 2 WAY	8142004	1	8142004	1
73	LABEL AIM AND SHOOT	440332	1	440332	1
74	KNOB, 5-LOBE 5/16"-18 FEMALE	441258	2	441258	1
75	DIVERTER ASSY	440312	1	440312	1



FR

Cet appareil se recycle

RÉPRISE À LA LIVRAISON  **OU** **À DÉPOSER EN MAGASIN**  **OU** **À DÉPOSER EN DÉCHÈTERIE** 

Points de collecte sur www.quefairedemesdechets.fr
Privilégiez la réparation ou le don de votre appareil !

NOT FOR REPAIR COLLECTION