



FORCE PUSH -PUHALTIMEN käyttöopas



Patentti nro 6 253 416 ja muita patenteja on haettu

FORCE BLOWER -käyttöopas

F902H, F1002V, F1302H, F1402V, F1802V

Sarjanumeron alku: 110215001

Tarvikkeet

ANKKURISARJA	KIINTEÄ ETURENGAS	SEISONTAJARRU	PYÖRÄSARJA
Puhaltimen kiinnittämiseksi perävaunun lattiaan.	Kiinteä tyhjentyvän eturengas.	Tehokas ja helppo tapa estää puhaltimen vieriminen.	Parantaa liikuteltavuutta kovilla pinnoilla.
			
Tuotenro 440120	Tuotenro 440279	Tuotenro 440140	Tuotenro 440293

Alkuperäiset ohjeet

TÄRKEÄÄ – LUE HUOLELLISESTI ENNEN KÄYTTÖÄ JA SÄILYÄ MYÖHEMPÄÄ KÄYTTÖÄ VARTEN



FORCE PUSH -PUHALTIMEN käyttöopas

SISÄLLYS

TEKNISET TIEDOT JA OHJEKYLTIT	3
MOOTTORIN KYLTIT JA PAKKAUSLUETTELO	4
KOKOAMINEN	5
KÄYTTÖ	6
KUNNOSSAPITO JA VIANETSINTÄ	7
HUOLTOTIEDOT	8
KUVAT OSISTA JA OSALUETTELOT	9-11
VAATIMUSTENMUKAISUUSILMOITUS	12-14

NOT FOR REPRODUCTION



FORCE PUSH -PUHALTIMEN käyttöopas

TEKNISET TIEDOT

	F1002V	F902H	F1302H	F1402V	F1802V
Moottorin hv	10,0 hv (6,6 kW)	9,0 hv (6,6 kW)	13,0 hv (9,6kW)	14 hv (10,4kW)	18 hv (13,42kW)
Moottorin malli	19L2320055F1	GX270UTQA2	GX390UTQA2	25V3320005F1	3564420298F1
Moottorityyppi	B & S VANGUARD	HONDA OHV	HONDA OHV	B & S VANGUARD	B & S VANGUARD
Moottorin polttoainekapasiteetti	3,96 qt. (3,75 l)	6.3 qt (6.0L)	6.5 qt (6.1L)	6.5 qt. (6.1L)	9 qt (8.52L)
Moottorin öljykapasiteetti	0,88 qt (0.83L)	1,16 qt (1.1L)	1,16 qt (1.1L)	1,00 qt (0,95L)	1,75 qt (1.66L)
Laitteen kokonaispaino:	143 # (64,8 kg)	143 # (64,8 kg)	160 # (72.6Kg)	157 # (71.2Kg)	179 # (81.2Kg)
Kokonaispituus:	58" (1,43 m)	58" (1,43 m)	58" (1,43 m)	58" (1,43 m)	58" (1,43 m)
Kokonaisleveys	29,25" (0,74 m)	29,25" (0,74 m)	29,25" (0,74 m)	29,25" (0,74 m)	29,25" (0,74 m)
Kokonaiskorkeus	45" (1,14 m)	45" (1,14 m)	45" (1,14 m)	45" (1,14 m)	45" (1,14 m)
Enimmäiskäyttökulma	20 °	20 °	20 °	25 °	25 °

OHJEKYLTIT

BILLY GOAT® FORCE -puhaltimeen on kiinnitetty seuraavat kyltit. Jos kyltit ovat vahingoittuneet tai ne puuttuvat, vaihda ne ennen tämän laitteen käyttöä. Jotta varaosien tilaaminen olisi helppoa, osanumerot on sisällytetty kuvitettuun varaosaluetteloon. Jokaisen kyltin oikea sijoitus voidaan määrittää katsomalla esitettyä kuvaa ja nimikkeiden numeroita.



KIPINÄNSAMMUTIN, KYLTTI
OSAN NRO 100252



LUE KÄYTTÖOPAS-KYLTTI
NIMIKE NRO 44, TUOTENRO 890301



KYLTTI SUOJAVARUSTEET
NIMIKE NRO 45, TUOTENRO 100346



SINKOILEVIEN ROSKIEN VAARA
NIMIKE NRO 46, TUOTENRO 810736



RÄJÄHTÄVÄ POLTTOAINE -KYLTTI
NIMIKE NRO 43 TUOTENRO 100261



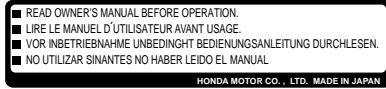
KAASUN OHJAUS -KYLTTI
NIMIKE NRO 42 TUOTENRO 810656



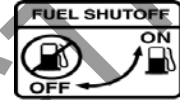
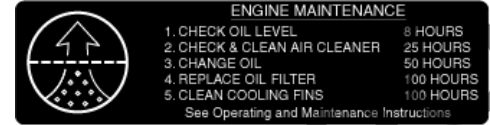
FORCE PUSH -PUHALTIMEN käyttöopas

MOOTTORIN KYLTIT

HONDA



BRIGGS JA STRATTON VANGUARD



PAKKAUSLUETTELO

Pakkauksen tulee sisältää nämä osat. Jos jokin näistä osista puuttuu, ota yhteyttä jälleenmyyjään. BILLY GOAT® FORCE -puhallin toimitettiin yhdessä laatikossa täysin koottuna lukuun ottamatta ylempää kahvakokoonpanoa ja etuohjainta. Yläkahvan kiinnitysosat ovat osapussissa.



LUE kaikki turvallisuusohjeet ennen yksikön kokoamista.

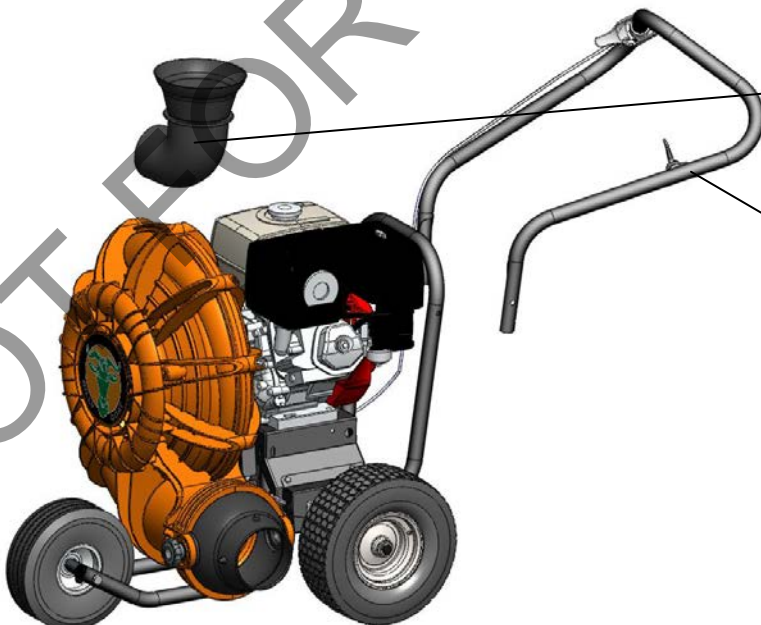
OLE HUOLELLINEN, kun poistat yksikköä laatikosta. Kahvan kokoonpano on kiinnitetty yksikköön kaapeleilla.



LISÄÄ MOOTTORIÖLJYÄ ENNEN KÄYNNISTYSTÄ

OSIEN PUSSI JA KIRJALLISUUS

Takuukortti osan nro - 400972, käyttöopas osan nro - 440313, Yleinen turvallisuus- ja varoitusopas osan nro - 100294, vaatimustenmukaisuusilmoitus osan nro - 440022, kahvan osat - nimikkeet nro 10, 11, 74, 71 ja 36



Pakkausluettelo

Etuosan ilman ohjain
(Vain mallit F902H, F1302H)
Nimike nro 38
F9-MALLI OSAN NRO - 440045-4
F13/F14-MALLI, OSAN NRO -
440045-5

Kahvan yläosan kokoonpano
 Nimike nro 30, osan numero: -
440035

Osien pussi ja kirjallisuus
P/N-440266

Honda 9 tai 13 hv

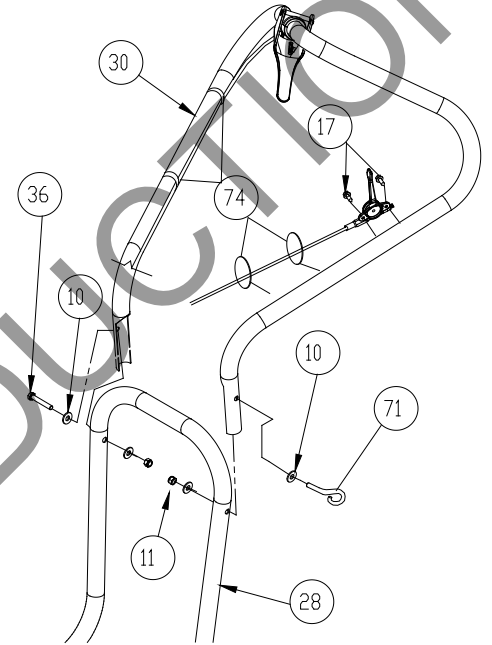
B & S Vanguard 10,14, 18 hv



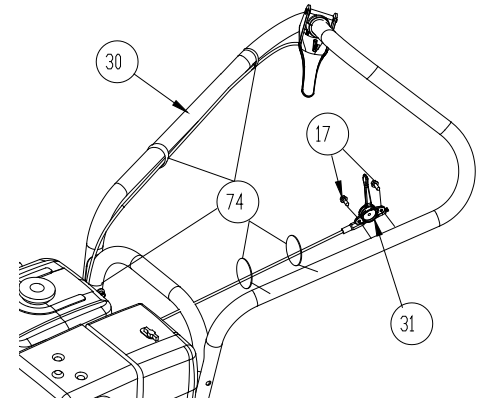
FORCE PUSH -PUHALTIMEN käyttöopas

KOKOAMINEN

1. Osa yläkahvan kiinnittämiseksi alempaan ovat osapussissa. Asenna ylempi kahva (nimike 30) ennalta koottuun alempaan kahvaan (nimike 28) liu'uttamalla ylempi kahva alemman kahvan yli ja alas. Asenna ylempi kahva alempaan kahvaan käyttämällä pultteja (nimike nro 36 ja 71), aluslevyt (nimike nro 10) ja lukkomutteri (nimike nro 11). **HUOMAUTUS:** Pigtail-pultti tulisi asettaa vedettävän käynnistimen puolelle ja avoimen pään tulisi osoittaa alas. Viimeistele ylemmän kahvakokoonpanon toisen puolen asennus mukana toimitetulla ruuvilla ja mutterilla. (Katso kuva 1)
2. Kaasun ohjaus kiinnitetään moottorin kaasuvipuun ja kierretään moottorin ympärille lähetyksen ajaksi. Kierrä kaasun ohjaus auki ja kiinnitä se (nimike nro 31) ylempään kahvaan ruuveilla (nimike nro 17). Ruuvit on jo kiinnitetty kahvaan. Irrota ja käytä kaasun ohjauksen kiinnittämiseen kiinnittämällä kaapeli kahdella nippusiteellä. Aim-and-Shoot™ ei ole kiinnitettyä ja sinun on avattava kaapeli ja kiinnitettävä pallon pää vipuun ja asetettava kaapelin pää satulan kiinnikkeeseen siten, että kaapeli kulkee aukon läpi. Estä kaapelin vahingoittuminen kiinnittämällä se kahvaan kolmen nippusiteen (nimike 74) avulla kuvan mukaisesti ja varmistamalla, että kaapeli ei hankaudu rengasta vasten. Huomautus: kaapeli tulee asettaa satulaan oikein, ja sen tulee seurata kahvan uria. (Katso kuva 2)
3. Yhdistä sytytystulpan lanka.



Kuva 1



Kuva 2



Hyvin ohjattu
kaapeli



Huonosti
ohjattu



FORCE PUSH -PUHALTIMEN käyttöopas

KÄYTTÖ

PUHALLUSTOIMENPIDE

Billy Goat Force -puhallin on varustettu ilmaa ohjaavalla kartiolla ja patentoidulla Aim-N-Shoot™-ohjausvivulla, jolla käyttäjä voi ohjata ilmavirtauksen tarpeen mukaan ylös tai alas roskien siirtämiseksi. Tämä ominaisuus on erittäin hyödyllinen, kun roskaa on kertynyt yhteen kohtaan josta niitä ei voida enää puhaltaa kauemmaksi. Ilmavirta

ILMAN OHJAIMEN SÄÄTÖ

Voit säätää suuntaa puristamalla Aim-N-Shoot-ohjausvipua. Kun haluat puhaltaa roskaa samassa kulmassa pidempään, valitse sopiva kohta ja lukitse sormella ohjattavalla painikkeella kartio paikoilleen. Niissä toiminnoissa, joissa ei vaadita Aim-N-Shoot-ominaisuuden käyttämistä, kartio voidaan lukita paikoilleen pysyvästi manuaalisen säätönupin avulla (katso kuva 3). **HUOMAUTUS:** muista vapauttaa nuppi, kun palaat käyttämään Aim-N-Shoot-ominaisuutta.

⚠ **ÄLÄ** aseta ohjauskartiota kohtaan, jossa se puhaltaa roskaa kohti ihmisiä, ajoneuvoja tai muita lähellä olevia esineitä. Sinkoilevat roskat voivat vaurioittaa ja vahingoittaa esineitä tai aiheuttaa loukkaantumisen ilmavirran vaikutusalueella.

ETUOHJAIMEN ASETUS (vain malli F9 ja F13)

Irrotettava etuohjaimen sovitin voidaan liu'uttaa kartion sisälle ilmavirran ohjaamiseksi eteenpäin. Kytke ensin moottori pois päältä ja taita etuohjaimen suurempi aukko kartion sisälle liu'uttamalla ja anna sen laajentua. Aseta se sitten haluttuun kulmaan kiertämällä ohjainta. Tämä vaihtoehto on erityisen hyödyllinen, kun puhdistat jalkakäytävän pitkiä uria tai pensaiden alustoja, rakennuksen alustoja tai kivetyksiä. (Katso kuva 3 ja 4)

⚠ **VAROITUS:** Laitteen hallinta on vaikeampaa laitteesta poistuvan ilman vaikutuksesta. Pidä jatkuvasti käsin kiinni laitteesta, kun käytät etuohjainta. Huomaa, että Aim-N-Shoot-ominaisuus ei toimi, kun etuohjain on asennettuna.

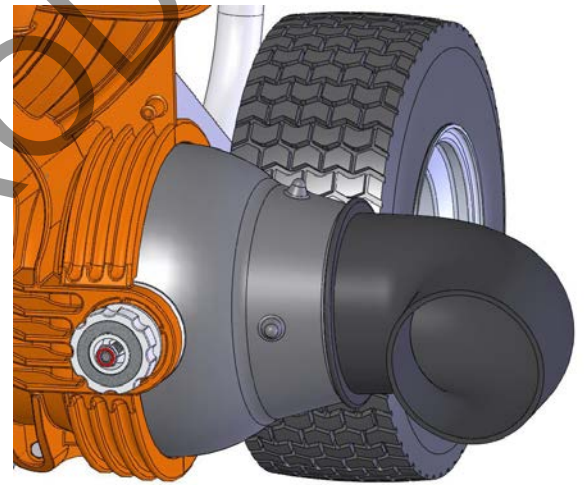


Manuaalinen säätönuppi

Kuva 3

Purista ja taita tässä

Etuohtain



Kuva 4

HUOLTO

MÄÄRÄAIKAISHUOLTO

Määräaikaishuolto tulee suorittaa seuraavilla aikaväleillä:



FORCE PUSH -PUHALTIMEN käyttöopas

Huoltotoimenpide	Jokaisen käytön yhteydessä	Päivittäin tai 5 tunnin välein	100–150 tunnin välein
Tarkasta kuluneiden tai vaurioituneiden osien osalta	•		
Tarkista kohtuuton tärinä		•	
Tarkasta siipipyörän murtumat tai vauriot			•
Tarkasta löystyneet osat		•	

SIIPIPYÖRÄN POISTAMINEN

1. Odota, että moottori jäähtyy ja irrota sytytystulppa.
2. Irrota kotelon etukansi irrottamalla yksitoista pulttia ja mutteria (nimikkeet nro 13 ja 14) etukannen ulkopuolelta.
3. Irrota siipipyörän pultti (nimike nro 35), lukkoaluslevy (nimike nro 86) ja aluslevy (nimike nro 34).
4. ÄLÄ väännä siipipyörää. Vedä vain siipipyörän keskiosan navan alueelta. Lämpäisevän öljyn käyttö voi auttaa juuttuneen siipipyörän irrottamisessa.
5. Asenna uusi siipipyörä käänteisessä järjestyksessä irrottamiseen verrattuna.
6. Kiristä siipipyörän pultti. Kiristä siipipyörän pultti (katso oikea siipipyörän pultin kiristysmomentti osaluettelosta sivulta 10).

RENGASPAINNE

Tarkasta säännöllisin aikavälein ja säilytä paine.
Eturenkaat - 24 Psi (165 kPa).
Takarenkaat - 20 Psi (137 kPa).

VIANMÄÄRITYS

Ongelma	Mahdollinen syy	Ratkaisu
Epätavallinen tärinä	Siipipyörä on löysällä tai epätasapainossa tai moottori on löysällä. Siipipyörässä on roskia. Moottori pultit	Tarkasta siipipyörä ja vaihda tarvittaessa. Puhdista roskat paineilmalla tai puhaltimella (katso alla olevat kuvat).* Tarkasta moottori.
Moottori ei käynnisty	Moottorin rikastin ei ole täysin käytössä. Bensiini on loppu tai bensiini sytytystulppa on irti. Polttoaineventtiili on pois päältä.	Tarkasta rikastimen asento. Tarkasta moottori. Yhdistä sytytystulpan lanka. Käännä polttoaineen venttiili päälle.
Moottori on lukossa, eikä vetäminen onnistu.	Likainen ilmanpuhdistin	Puhdista tai vaihda ilmanpuhdistin. Tai ota yhteyttä pätevään huoltohenkilöön.
Aim-N-Shoot™-vipu juuttuu	Kartion ympärille on juuttunut roskia. Kartion säätönuppi on liian kireällä. Sovittimen kiinnitysmutteri (nimike 38) liian kireällä.	Puhdista roskat. Levitä silikonipohjaista voiteluainetta nivelkohtiin. Löysää manuaalinen säätönuppi. Löysää mutteri.

*Voit irrottaa siipipyörässä olevaa likaa helposti paineilmalla tai selässä kannettavan puhaltimen avulla ja tämä voi kuluttaa konetta. Voit poistaa likaa manuaalisesti irrottamalla etukotelon. (Katso kuva 5 ja 6) **HUOMAUTUS:** Irrota aina sytytystulppa huollon aikana.



Kuva 5

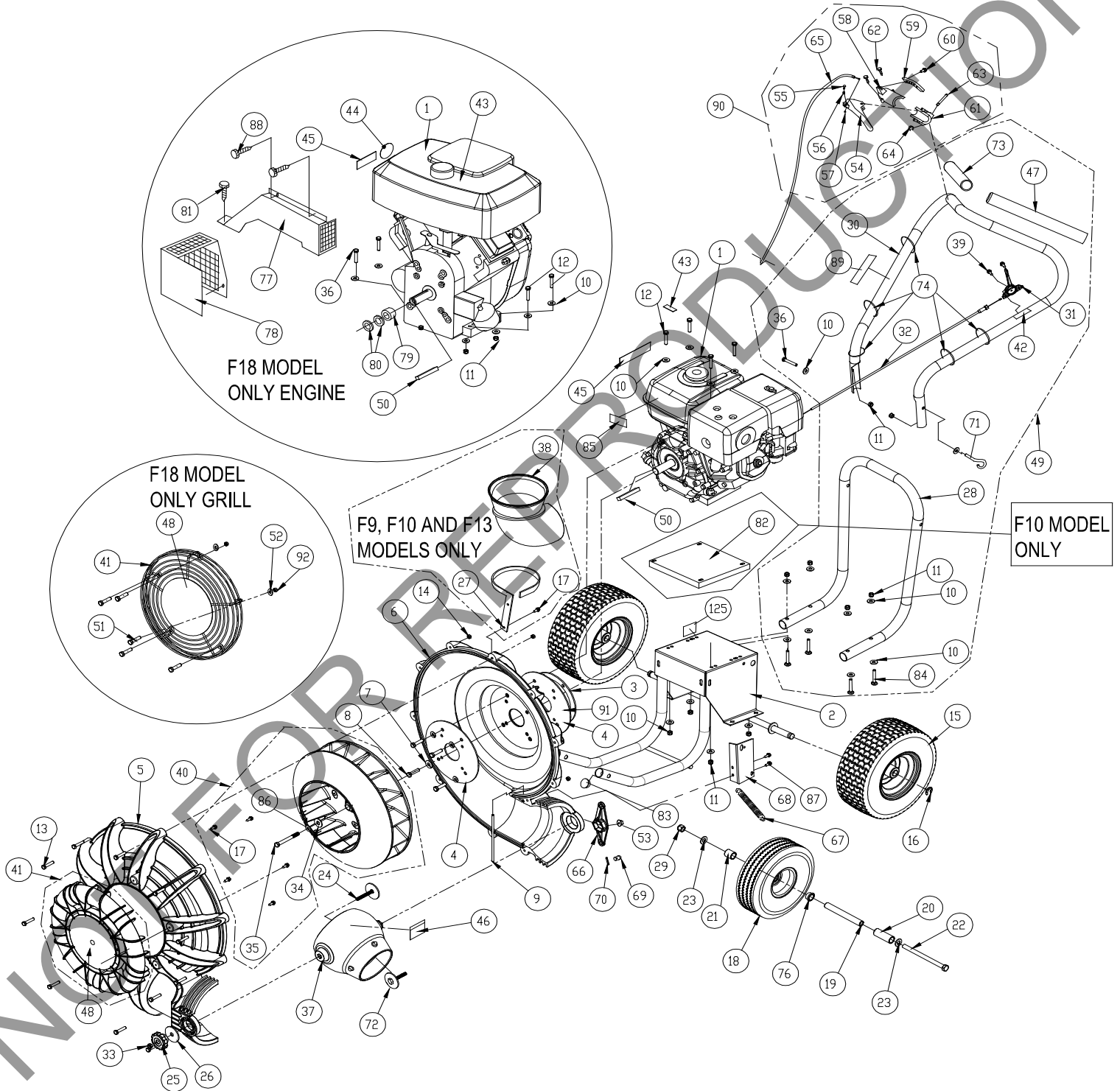


Kuva 6



FORCE PUSH BLOWER Operator's Manual

FORCE PUSH PARTS DRAWING





FORCE PUSH BLOWER Operator's Manual

FORCE PUSH PARTS LIST

ITEM NO.	DESCRIPTION	F1302H		F1402V		F902H		F1002V		F1802V	
		PART NUMBER	QTY.	PART NUMBER	QTY.	PART NUMBER	QTY.	PART NUMBER	QTY.	PART NUMBER	QTY.
1	ENGINE 13 HP HONDA GX390UT2X QA2	430702	1	-	-	-	-	-	-	-	-
	ENGINE, VANGUARD 400	-	-	440346	-	-	-	-	-	-	-
	ENGINE 9 HP HONDA GX270UT2X QA2	-	-	-	-	430701	1	-	-	-	-
	ENGINE 10HP VANGUARD	-	-	-	-	-	-	440342	1	-	-
	ENGINE 18 VANGUARD	-	-	-	-	-	-	-	-	812240	1
2	BASE ENGINE WA	440320-S	1	440320-S	1	440320-S	1	440320-S	1	440320-S	1
3	SPACER RING ENGINE	440009	1	440009	1	440009	1	440009	1	440009	1
4	PLATE, HOUSING REINFORCEMENT	440330	2	440330	2	440330	2	440330	2	440330	1
5	HOUSING FRONT MOLDED	440023	1	440023	1	440023	1	440023	1	440023	1
6	HOUSING BACK MOLDED	440024	1	440024	1	440024	1	440024	1	440024	1
7	WASHER LOCK	8177012	5	8177012	5	8177012	4	8177012	4	8177012	4
8	SCREW CAP 3/8-16X1 1/2 ZP	8041052	4	8041052	4	8041052	4	8041052	4	-	-
	SCREW CAP 3/8-16X2" ZP	-	-	-	-	-	-	-	-	8041054	4
9	ROD HAND STOP	440057	1	440057	1	440057	1	440057	1	440057	1
10	WASHER 5/16 FLATWASHER Z/P	8171003	14	8171003	14	8171003	14	8171003	14	8171003	14
11	NYLON INSERT LOCKNUT 5/16-18	8160002	10	8160002	10	8160002	10	8160002	10	8160002	10
12	SCREWCAP 5/16-18 X 1.75 ZP	8041031	4	8041031	4	8041031	4	-	-	8041031	2
	SCREWCAP 5/16"-18 X2 3/4" GR 5 HCS ZP	-	-	-	-	-	-	8041034	4	-	-
13	SCREWCAP 1/4-20 x 1 1/2	8041008	11	8041008	11	8041008	11	8041008	11	8041008	11
14	NUT FLANGE 1/4-20	900455	11	900455	11	900455	11	900455	11	900455	11
15	WHEEL & TIRE 13" X 5" PNEUMATIC	440054	2	440054	2	440054	2	440054	2	440054	2
16	RING RETAINING 3/4	850230	2	850230	2	850230	2	850230	2	850230	2
17	SCREW SELF-TAP 5/16 NC X 3/4 HEX	8122082	7	8122082	7	8122082	7	8122082	7	-	-
18	WHEEL ASSY 10" PNEUMATIC	400295	1	400295	1	400295	1	400295	1	400295	1
19	SPACER FRONT AXLE	440220	1	440220	1	440220	1	440220	1	440220	1
20	SPACER LH WHEEL FRONT	440224	1	440224	1	440224	1	440224	1	440224	1
21	SPACER RH WHEEL FRONT	440221	1	440221	1	440221	1	440221	1	440221	1
22	SCREWCAP 1/2-13 x 9 1/2"	8041240	1	8041240	1	8041240	1	8041240	1	8041240	1
23	WASHER FLAT 1/2" SAE	8172011	2	8172011	2	8172011	2	8172011	2	8172011	2
24	WASHER W/BOLT WA	440075	1	440075	1	440075	1	440075	1	440075	1
25	KNOB 3/8-16 SOLID HUB	811230	1	811230	1	811230	1	811230	1	811230	1
26	WASHER 2.25 OD x .515 ID x .134 ZP	610308-P	1	610308-P	1	610308-P	1	610308-P	1	610308-P	1
27	BRACKET HOLDER WA	440240	1	440240	1	440240	1	440240	1	-	-
28	HANDLE LOWER	440034	1	440034	1	440034	1	440034	1	440034	1
29	NYLON INSERT LOCKNUT 1/2-13	8160005	1	8160005	1	8160005	1	8160005	1	8160005	1
30	HANDLE UPPER	440035	1	440035	1	440035	1	440035	1	440035	1
31	CONTROL THROTTLE	440013	1	440013	1	440013	1	-	-	440013	1
32	CABLE THROTTLE CONTROL	440014	1	440014	1	440014	1	-	-	440178	1
33	NUT LOCK 3/8-16 LT WT THIN ZP	8161042	1	8161042	1	8161042	1	8161042	1	8161042	1
34	WASHER 1.5 O.D.X 0.45 I.D. X 0.5	440176	1	440176	1	440176	1	440176	1	440176	1
35	SCREWCAP 3/8-24 X 2 3/4" GR. 8 (38 +/-2 ft-lbs.)	790167	1	-	-	-	-	-	-	-	-
	SCREWCAP 7/16-20 X 2 3/4" GR.8 (60 +/-2 ft-lbs)	-	-	440285	1	440285	1	440285	1	-	-
	SCREWCAP 3/8-24 X 4 GR.8 (38 +/-2 ft-lbs)	-	-	-	-	-	-	-	-	8042062	1
36	SCREWCAP 5/16"-18 X 2" ZP	8041032	1	8041032	1	8041032	1	8041032	1	8041032	3
37	DIRECTOR CONE 5"	440044-S	1	440044-S	1	-	-	-	-	-	-
	DIRECTOR CONE 4"	-	-	-	-	440046-S	1	440046-S	1	-	-
	DIRECTOR CONE 6"	-	-	-	-	-	-	-	-	440170-S	1
38	DIVERTOR FRONT	440045-5	1	440045-5	1	440045-4	1	440045-4	1	-	-
39	SCREW SM #10-24X1/2" DRILL POINT	8122064	2	8122064	2	8122064	2	8122064	2	8122064	2
40	IMPELLER ASSEMBLY 17"	440236	1	440236	1	440236	1	440236	1	-	-
	IMPELLER SERVICE ASSY FORCE 18HP	-	-	-	-	-	-	-	-	440162	1
41	GRILL FRONT BLOWER	440067-1-S	1	440067-1-S	1	440067-1-S	1	440067-1-S	1	440171-S	1
42	LABEL THROTTLE CONTROL	810656	1	810656	1	810656	1	810656	1	810656	1
43	LABEL FUEL EN/SP	-	-	-	-	-	-	100261	1	100261	1
45	LABEL SAFETY PROTECT READ MANUAL	100346	1	100346	1	100346	1	100346	1	100346	1
46	LABEL DANGER FLYING DEBRIS	810736	1	810736	1	810736	1	810736	1	810736	1
47	GRIP 1-1/4" ID x 13"	440012	1	440012	1	440012	1	440012	1	440012	1
48	LABEL FORCE	440268	1	440268	1	440268	1	440268	1	440268	1
49	HANDLE ASSY UPPER	440104	1	440104	1	440104	1	440104	1	440104	1
50	KEY 1/4" SQ X 2.25"	9201123	1	-	-	9201123	1	9201123	1	-	-
	KEY 1/4" SQ X 3 3/4	-	-	9201130	1	-	-	-	-	9201130	1
51	SCREWCAP 1/4-20 X 1"	-	-	-	-	-	-	-	-	8041006	5
52	WASHER FLAT 1/4	-	-	-	-	-	-	-	-	8171002	5
53	NUT LOCK 1/4-20 2 WAY	8142004	1	8142004	1	8142004	1	8142004	1	8142004	1
54	HANDLE DIVERTER FORCE	440119	1	440119	1	440119	1	440119	1	440119	1
55	PIN LATCH DIVERTER	440118	1	440118	1	440118	1	440118	1	440118	1
56	SPRING COMPRESSION 0.281 X 0.88	440129	1	440129	1	440129	1	440129	1	440129	1
57	RING RETAINING .122 DIA	440125	1	440125	1	440125	1	440125	1	440125	1
58	SADDLE LOWER DIVERTER	440115	1	440115	1	440115	1	440115	1	440115	1
59	PLATE LOCK DIVERTER	440116	1	440116	1	440116	1	440116	1	440116	1
60	SCREW PLASTITE #6-19 X 5/8"	440126	1	440126	1	440126	1	440126	1	440126	1



FORCE PUSH BLOWER Operator's Manual

ITEM NO.	DESCRIPTION	F1302H		F1402V		F902H		F1002V		F1802V	
		PART NUMBER	QTY.	PART NUMBER	QTY.	PART NUMBER	QTY.	PART NUMBER	QTY.	PART NUMBER	QTY.
61	SADDLE UPPER DIVERTER	440114	1	440114	1	440114	1	440114	1	440114	1
62	SCREW PLASTITE #10-14 X 1"	440132	2	440132	2	440132	2	440132	2	440132	2
63	PIN PIVOT DIVERTER CONTROL	440123	1	440123	1	440123	1	440123	1	440123	1
64	RING RETAINING 5/16	430327	1	430327	1	430327	1	430327	1	430327	1
65	CABLE ASSY	440117	1	440117	1	440117	1	440117	1	440117	1
66	DIVERTER PIVOT ADAPTOR	440121	1	440121	1	440121	1	440121	1	440121	1
67	SPRING EXTENSION 0.468 X 5.25	440130	1	440130	1	440130	1	440130	1	440130	1
68	BRACKET DIVERTER FORCE	440212	1	440212	1	440212	1	440212	1	440212	1
69	PIN CLEVIS 1/4 X 3/4	440124	1	440124	1	440124	1	440124	1	440124	1
70	.051 X 3/4" HITCH PIN CLIP	440193	1	440193	1	440193	1	440193	1	440193	1
71	EYEBOLT PIGTAIL 5/16"-18 X 1 1/4"	440280	1	440280	1	440280	1	440280	1	440280	1
72	ADAPTOR MOUNT WA	440122	1	440122	1	440122	1	440122	1	440122	1
73	GRIP 1-1/4" ID x 9.5" LONG	440146	1	440146	1	440146	1	440146	1	440146	1
74	TY-WRAP	900407	5	900407	5	900407	5	900407	5	900407	5
76	FORCE WHEEL BEARING .751 ID	440055	2	440055	2	440055	2	440055	2	440055	2
77	GUARD MANIFOLD	-	-	-	-	-	-	-	-	812243	1
78	GUARD MUFFLER SW	-	-	-	-	-	-	-	-	812410	1
79	SPACER 1" ID X 2" OD X 0.890 TK	-	-	-	-	-	-	-	-	830112	1
80	SPACER 1" ID X 2" OD X 0.265 TK	-	-	-	-	-	-	-	-	830113	2
81	SCREW SELF TAP 1/4"-20 X 5/8"	-	-	-	-	-	-	-	-	890359	2
82	SPACER PLATE WELDMENT	-	-	-	-	-	-	440148	1	-	-
83	PLUG	791056	2	791056	2	791056	2	791056	2	791056	2
84	CARRIAGE BOLT 3/8"-16 X 2" ZP	8024062	4	8024062	4	8024062	4	8024062	4	8024062	4
85	SPARK ARRESTOR LABEL	100252	1	100252	1	100252	1	100252	1	100252	1
86	WASHER LOCK 3/8 ST MED	8177012	1	8177012	1	-	-	-	-	8177012	1
	WASHER LOCK 7/16 ST MED	-	-	-	-	8177013	-	8177013	1	-	-
87	SCREW PLASTITE 1/4"-10 X 3/4" HWH ZP	840082	2	840082	2	840082	2	840082	2	840082	2
88	BOLT 1/4"-20 X 1/2" SER FLANGE	-	-	-	-	-	-	-	-	812381	2
89	LABEL AIM AND SHOOT	440332	1	440332	1	440332	1	440332	1	440332	1
90	DIVERTER ASSY	440312	1	440312	1	440312	1	440312	1	440312	1
91	PLATE ENGINE SPACER WA F1800	-	-	-	-	-	-	-	-	440174	1
92	NUT LOCK 1/4-20 HEX ZP	-	-	-	-	-	-	-	-	8160001	5

NOT FOR REPAIR