



KV/TKV Руководство по эксплуатации

Модели:

KV601
KV601FB
KV601SP
KV601SPFB
TKV601SP



САДОВЫЙ ПЫЛЕСОС

891203RU

ТОС-Ditamar (головки и переходники)

Общая информация

Благодарим вас за приобретение этого высококачественного Billy Goat изделия. Мы рады, что вы доверяете репутации марки Billy Goat. При условии эксплуатации и технического обслуживания согласно указаниям, приведенным в этом руководстве, ваше изделие Billy Goat прослужит долгие годы.

Данное руководство содержит информацию об эксплуатации для обучения операторов данного оборудования. Данная машина разработана и предназначена для использования и обслуживания в соответствии с настоящим руководством и эксплуатируется обученными специалистами для уборки мусора и не предназначена для каких-либо других целей. Важно, чтобы вы внимательно прочитали и поняли эти инструкции, прежде чем пытаться запустить или эксплуатировать данное оборудование. **Сохраните эти оригинальные указания для будущего использования.**

Идентификация вашей машины

Благодарим вас за приобретение этого высококачественного силового оборудования для использования на открытом воздухе. Перед началом использования обратите внимание на идентификационную табличку изделия (А, рисунок 1), расположенную со стороны оператора под рулем.



Запишите номер вашей модели, ее серийный номер, модель и серийный номер двигателя в месте, специально предназначенном для быстрого доступа.

СПРАВОЧНАЯ ИНФОРМАЦИЯ ПО ПРОДУКТУ

Номер модели машины:	
Серийный номер машины:	
Название дилера:	
Дата покупки:	

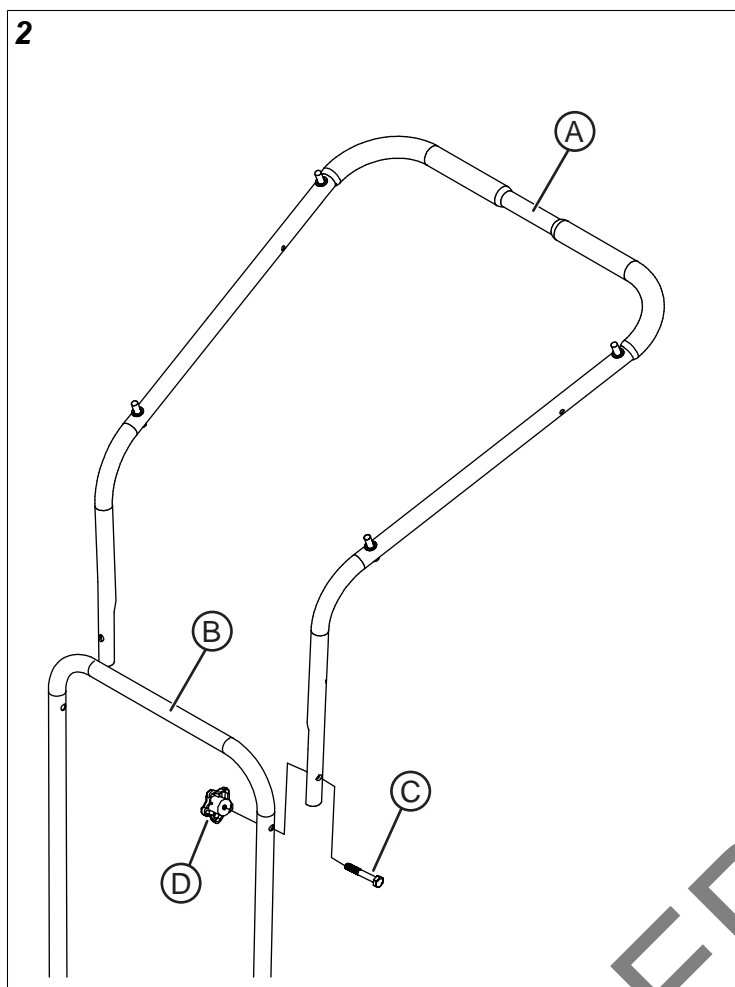
СПРАВОЧНАЯ ИНФОРМАЦИЯ ПО ДВИГАТЕЛЮ

Производитель двигателя:	
Модель двигателя:	
Тип/технические характеристики двигателя:	
Код/серийный номер двигателя:	

При обращении к официальному сервисному дилеру за запасными частями, обслуживанием или информацией вам **НЕОБХОДИМО** иметь эти номера. Чтобы определить местонахождение идентификационных номеров двигателя, прочитайте руководство оператора двигателя.

Первоначальная настройка

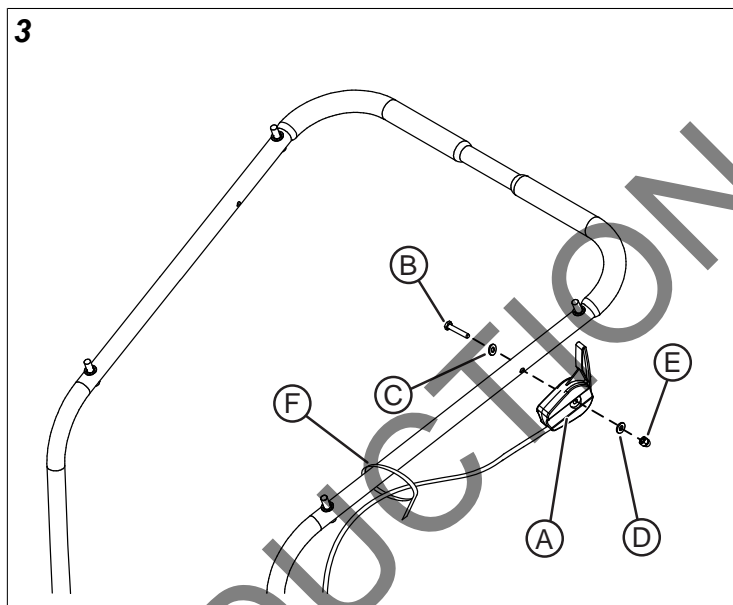
Соберите рукоятки



Примечание: На рисунке 2 изображены рукоятки несамоходной модели KV. Самоходные установки имеют заранее установленную скобу на верхней рукоятке.

1. Совместите отверстия на верхней (А, рисунок 2) и нижней рукоятках (В).
2. Вставьте болт (С) резьбой внутрь. Навинтите черную ручку (D) на болт и затяните вручную, вращая ручку по часовой стрелке.
3. Повторите это действие на другой стороне устройства, чтобы прикрепить верхнюю ручку к нижней.

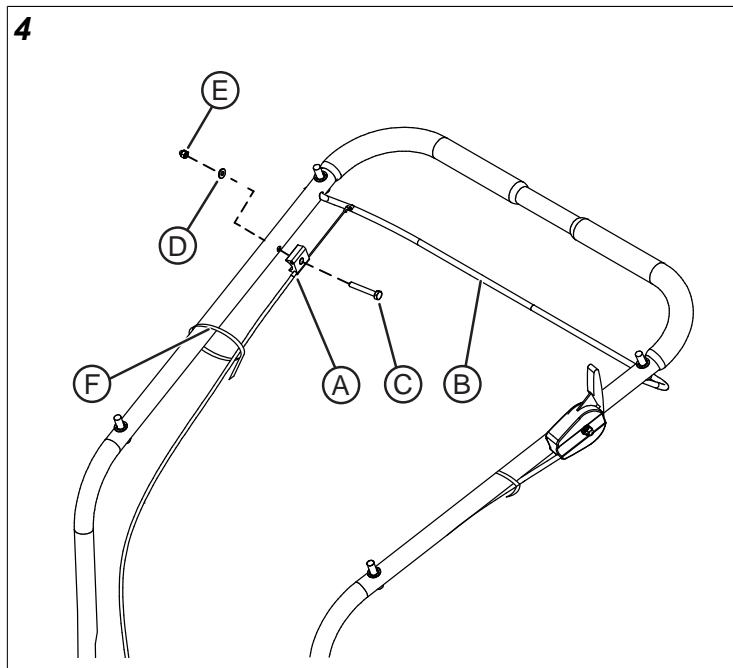
Установите трос дросселя



1. Прикрепите рычаг дросселя (А, рисунок 3) к трубке рукоятки снаружи. Вставьте болт (В) с шайбой (С) изнутри, резьбой наружу.
2. Зафиксируйте рычаг дросселя второй шайбой (D) и гайкой (E).
3. Затяните узел дросселя в сборе с помощью торцевой головки 7/16 дюйма и гаечного ключа.
4. Прикрепите трос к рукоятке с помощью стяжки (F) для фиксации во время работы.

Установите трос сцепления

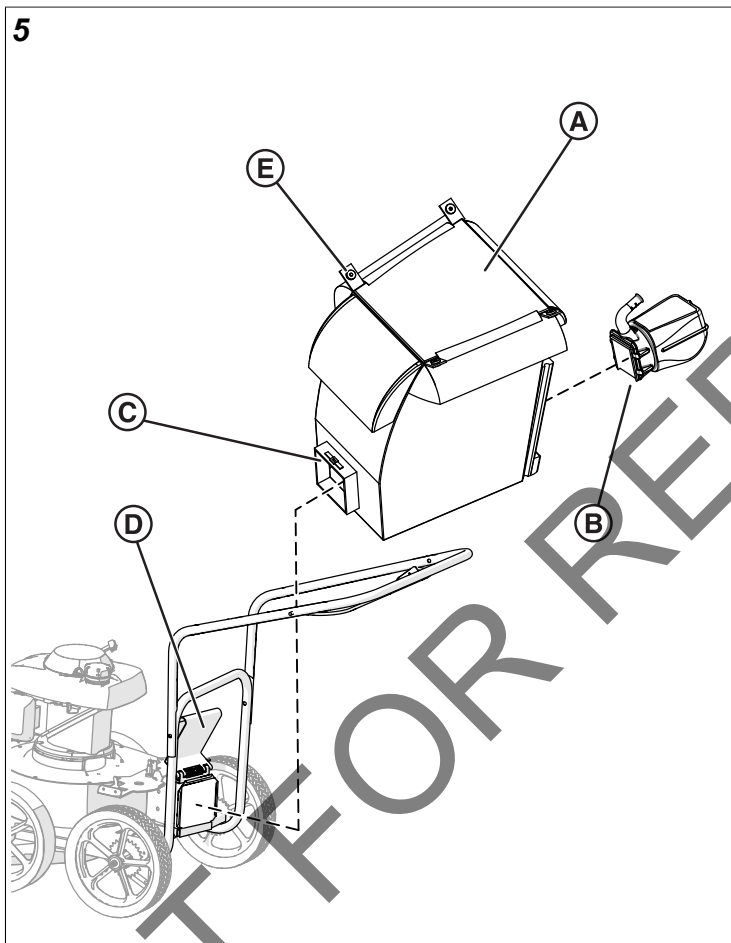
Только самоходные модели



1. Проложите трос сцепления (А, рисунок 4) вдоль рукоятки до скобы (В).

2. На конце троса сцепления имеется соединительный элемент. Вставьте соединительный элемент в отверстие на скобе (B).
3. Используйте болт (C) (резьбой наружу), чтобы закрепить пластиковое соединение троса внутри рукоятки. Зафиксируйте пластиковое соединение троса шайбой (D) и гайкой (E).
4. Затяните соединение троса с помощью торцевой головки 7/16 дюйма и гаечного ключа.
5. Прикрепите трос к рукоятке с помощью стяжки (F) для фиксации во время работы.

Установите мешок для мусора и выполните заключительную настройку

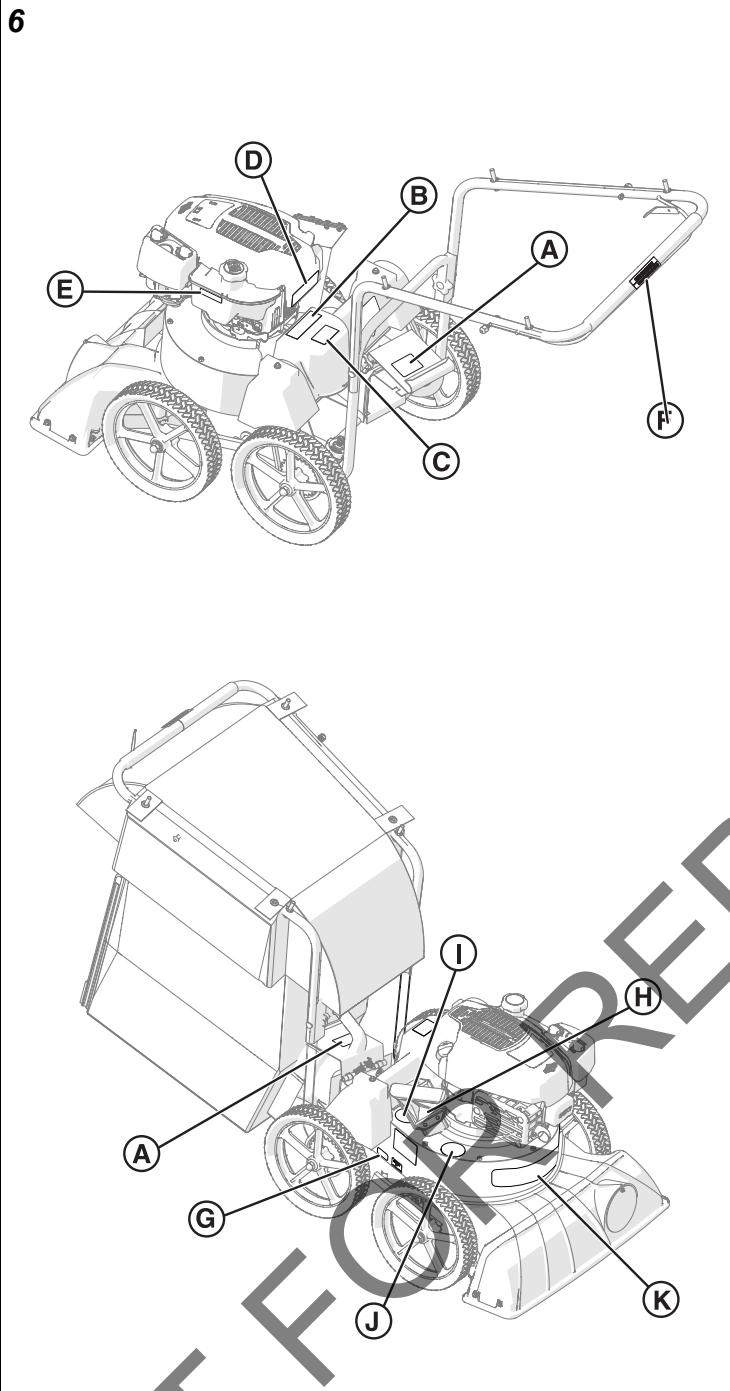


1. Разверните мешок для мусора (A, рисунок 5) и найдите быстросъемный совок (B).
2. Вставьте быстросъемный совок в мешок через заднее отверстие. Проведите быстросъемный совок через мешок и вытащите его из небольшого отверстия (C) внизу.
3. Закрепите быстросъемный совок на мешке для мусора с помощью прилагаемого ремешка с пружинной пряжкой. Убедитесь, что ремешок затянут, чтобы мусор не вылетал во время работы. Закройте мешок для мусора.

4. Установите собранный мешок для мусора на выпускной желоб в корпусе. Откройте выпускную заслонку (D) и сдвиньте быстросъемный совок вниз на разгрузочный желоб в корпусе.
5. Установите мешок для мусора на верхнюю рукоятку. Найдите ремни мешка в каждом из четырех углов мешка. На каждом ремешке имеется петелька (E). Используйте петельки, чтобы подвесить мешок за верхние стойки ручек.
6. Подсоедините провод свечи зажигания от двигателя к устройству.
7. Перед запуском заправьте двигатель маслом и бензином.

Наклейки KV/TKV

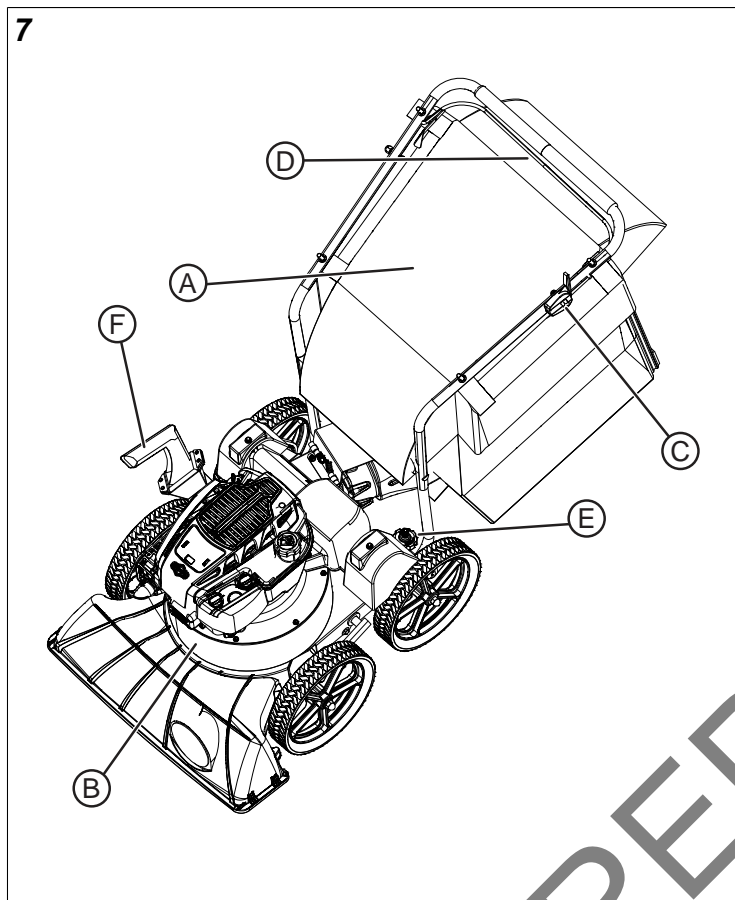
I.D.	Номера наклеек
K	Название модели



I.D.	Номера наклеек
	810736
B	100346
C	900327
D	100256
E	100261
F	900328
G	100443
H	890152
I	Ссылка на видеоролик
J	Ссылка на руководство

Конструктивные узлы и элементы управления

Органы управления оператора



I.D.	Управление
	Мешок для мусора (<i>сетчатый или фетровый</i>)
B	Крыльчатка
C	Управление дроссельной заслонкой
D	Приводная скоба (<i>только самоходные модели</i>)
E	Ручка регулировки высоты сопла
F	Встроенный измельчитель (<i>только модели TKV</i>)

Сетчатый мешок

В стандартную комплектацию устройства KV входит сетчатый мешок для мусора. Эти сетчатые мешки являются обычными заменяемыми быстроизнашивающимися изделиями. Мешок может стать тяжелым, если его перегрузить мусором, особенно влажным. Часто опорожняйте мешок для мусора, чтобы предотвратить его перегрузку и засорение устройства. Запыленность повреждает сетчатый мешок, а работа пылесоса в условиях повышенной запыленности является основной причиной снижения производительности пылесоса. Избегайте использования пылесоса в условиях повышенной запыленности. Если необходимо произвести

уборку в условиях повышенной запыленности, следуйте приведенным ниже советам:

- Приобретите и используйте фетровый мешок, если условия работы будут связаны с исключительной запыленностью.
- Для предотвращения засорения необходимо пылесосить с перерывами.
- Очищайте сетчатый мешок после каждого использования. Опорожните мешок и сильно потрусите его, чтобы выпал весь рыхлый мусор. Чтобы хорошо очистить сетчатый мешок, промойте его под давлением. **Всегда** давайте мешку полностью высохнуть перед следующим использованием!
- Имейте в запасе дополнительный/резервный мешок для мусора, чтобы можно было продолжать работу во время очистки другого мешка.

Фетровый мешок

Дополнительный фетровый мешок идеально подходит для работы в условиях повышенной запыленности. Рассмотрите возможность приобретения фетрового мешка, если вы постоянно работаете в климатических условиях или в среде с повышенной запыленностью. Фетровые мешки могут выдерживать условия повышенной запыленности, чего не могут стандартные сетчатые мешки. Если использовать фетровый мешок в условиях повышенной запыленности, можно избежать трудоемкой очистки, потери рабочего времени и повреждения устройства.

Очищайте фетровый мешок после использования. Опорожните мешок и сильно потрусите его, чтобы выпал весь рыхлый мусор. Вы также можете ударить по мешку, чтобы разрыхлить и вытрусить лишнюю пыль. **Не допускайте** намокания фетрового мешка. Не стирайте под давлением и не погружайте фетровый мешок в воду. При необходимости удалите отдельные пятна вручную с помощью чистящего средства, совместимого с войлоком.

Крыльчатка

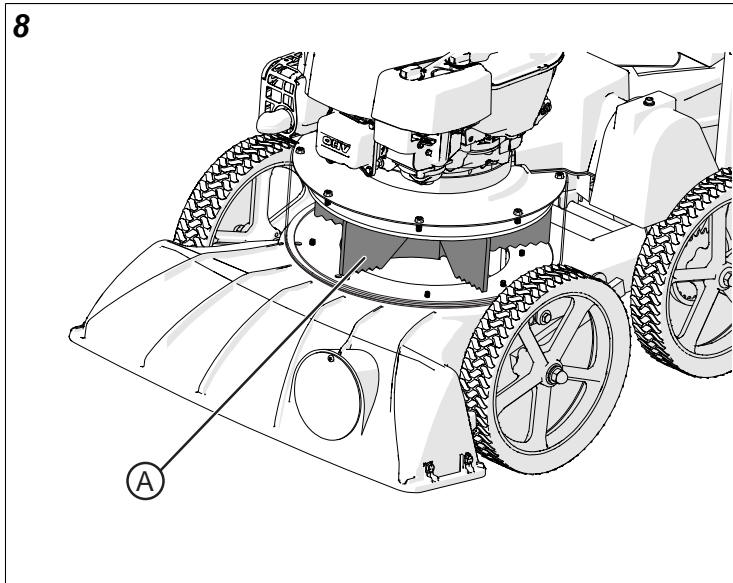
Все устройства KV/TKV оснащены пятилопастной зубчатой, вращающейся крыльчаткой, которая всасывает и уничтожает мусор. Крыльчатка может перерабатывать различные типы мусора, но некоторые виды мусора могут привести к повреждению крыльчатки. Чтобы узнать, какие элементы можно и нельзя обрабатывать, ознакомьтесь со списком того, что можно делать, а что нельзя.



ОПАСНО

Крыльчатка — острая! Можно получить травму. Проявляйте осторожность при эксплуатации и обслуживании. Всегда надевайте прочные защитные рабочие перчатки при выполнении технического обслуживания.

8



На рисунке 8 показана крыльчатка (A) внутри скрытого корпуса крыльчатки.

Можно пылесосить:

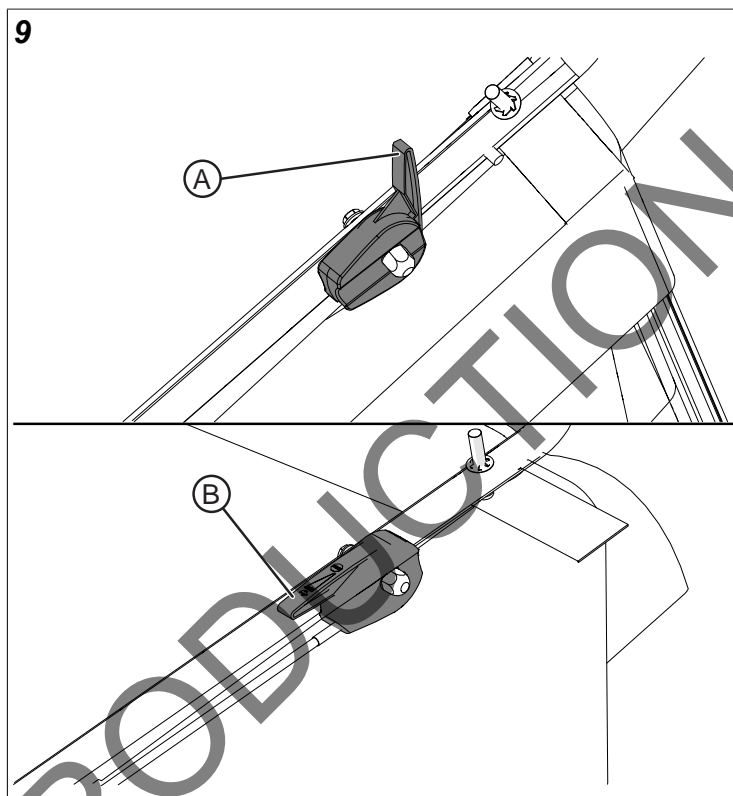
- Листья, скошенную траву, семена, мульчу, цветы и другие основные садовые отходы и мусор.
- Небольшие ветки до 1 дюйма в диаметре. Используйте встроенный измельчитель TKV для измельчения ветвей диаметром до 2 дюймов.
- Бумажный мусор.
- Стеклянные бутылки (проявляйте осторожность).

Нельзя пылесосить:

- Влажные дворовые отходы и мусор. Не пытайтесь использовать устройство во влажных условиях.
- Металл, включая, помимо прочего: проволоку любого типа, гвозди, садовые колья, фитинги для шлангов и т. д.
- Камни и (или) гравий.

Рычаг управления дроссельной заслонкой

9

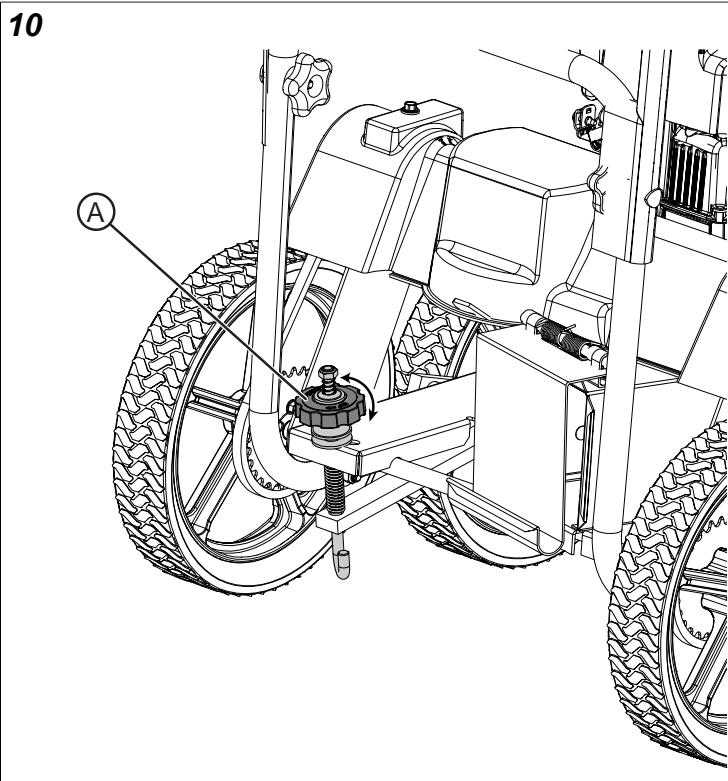


Регулятор дросселя (A, рисунок 9) регулирует частоту вращения двигателя. Чтобы увеличить скорость вращения двигателя, толкните регулятор дросселя вперед (B). Чтобы уменьшить скорость вращения двигателя, потяните рычаг дросселя назад (A).

Приводная скоба

Приводная скоба имеется только на самоходных устройствах. Возьмитесь за скобу и прижмите ее к верхней ручке, чтобы переместить устройство вперед во время работы. Чтобы остановить движение, отпустите скобу.

Ручка регулировки высоты сопла



Ручка регулировки высоты сопла (А, рисунок 10) поднимает и опускает переднее сопло. Определите, на какой высоте должно находиться сопло в зависимости от местности/участка, на котором предстоит работать. Чтобы опустить сопло, поверните регулировочную ручку против часовой стрелки. Чтобы поднять сопло, поверните регулировочную ручку по часовой стрелке.

Встроенный 2-дюймовый измельчитель

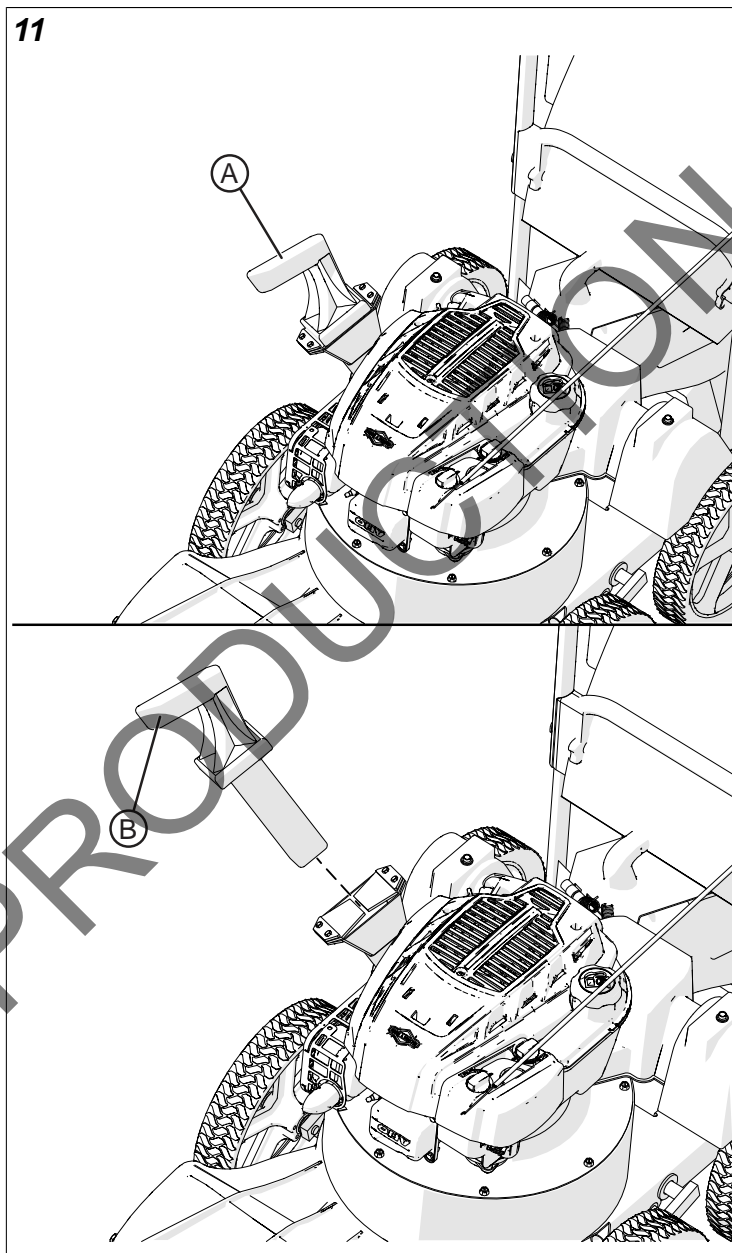
Устройства ТКВ стандартно оснащены встроенным 2-дюймовым измельчителем. Встроенный измельчитель предназначен для измельчения веток и сучьев деревьев диаметром до 2 дюймов (50,8 мм).



ОПАСНО

Измельчитель — острый! Во время работы можно получить травму. Надевайте прочные защитные перчатки и будьте осторожны при загрузке ветвей в измельчитель.

11



Снимите трамбовщик (А, рисунок 11) и загрузите в измельчитель небольшие ветки. Небольшие ветки можно сложить вместе и загрузить в измельчитель. При загрузке раздвоенных веток сжимайте ветки вместе и вставляйте их во вход измельчителя. **Не перегружайте** измельчитель! Прежде чем выключить устройство, используйте трамбовщик (В), чтобы медленно протолкнуть оставшиеся куски древесины через измельчитель. Это предотвращает засорение измельчителя оставшейся древесиной, пока устройство не используется. Всегда храните трамбовщик в бункере измельчителя.

Эксплуатация

Перед эксплуатацией

Перед началом работы **всегда** выполняйте следующие проверки безопасности, чтобы обеспечить свою безопасность и сохранить целостность устройства.



ОПАСНО

Прочтите общее руководство по безопасности, прежде чем приступать к эксплуатации данного устройства. Убедитесь, что **все** операторы, которые будут использовать это оборудование, прочитали и поняли информацию по технике безопасности, касающуюся эксплуатации этого устройства.



Осторожно

Прочитайте руководство оператора. Убедитесь, что **все** операторы данного оборудования прочитали и поняли особенности устройства, элементы управления и методы эксплуатации.



Осторожно

Убедитесь, что провод свечи зажигания подсоединен от двигателя к устройству.



Осторожно

Проверьте уровень моторного масла и бензина, при необходимости долейте или дозаправьте.



ОПАСНО

Оцените участок работ. Обратите внимание на все препятствия, отверстия, подпорные стенки и другие детали, которые могут помешать работе. Уберите с участка работ все предметы, которые невозможно убрать пылесосом, например камни, ветки, садовые шланги, детские игрушки, украшения для газона и т. д.

Эксплуатация

1. Проверьте уровень масла в двигателе и уровень топлива. Долить при необходимости.
2. Проверьте и отрегулируйте высоту сопла пылесоса для текущего задания. Используйте ручку регулировки высоты сопла, чтобы увеличить или уменьшить высоту сопла. Отрегулируйте высоту сопла так, чтобы оно находилось близко к мусору, но не блокировало поток воздуха.
3. Проверьте мешок для мусора и его крепления. Убедитесь, что мешок для мусора закрыт, а быстросъемный совок прикреплен к корпусу. При необходимости затяните ремень с храповым механизмом.

4. Запустите двигатель. Быстро потяните назад рукоятку стартера, чтобы избежать отдачи.
5. Отрегулируйте дроссель. Для достижения максимальных оборотов двигателя полностью сдвиньте рычаг дросселя вперед.
6. Толкните или продвиньте устройство вперед в рабочей зоне, чтобы начать уборку мусора. Самоходные устройства: крепко прижмите скобу к верхней рукоятке, чтобы активировать систему самоходного привода. Чтобы отключить систему, отпустите скобу.
7. Соберите мусор пылесосом, стараясь избегать мусора, который крыльчатка не может измельчить. При необходимости отрегулируйте высоту сопла во время работы. Продолжайте собирать пылесосом мусор, пока мешок для мусора не заполнится.

Примечание: Устройства TKV оснащены бортовым измельчителем. Загрузите ветки в измельчитель для их переработки в щепу. Чтобы узнать больше о том, как безопасно использовать эту функцию, прочтите раздел *Встроенный 2-дюймовый измельчитель*.

8. Остановите устройство (отпустите скобу в самоходных устройствах). Полностью отведите рычаг дросселя назад, чтобы заглушить двигатель.
9. Снимите мешок для мусора и высыпьте его содержимое в соответствующий контейнер. Замените мешок для мусора и продолжайте эксплуатацию до полного завершения работ. При необходимости останавливайтесь и опорожняйте мешок, чтобы избежать засорения.
10. После завершения уборки пылесосом заглушите двигатель, подождите, пока крыльчатка полностью остановится, а также подождите, пока двигатель остынет, прежде чем приступать к техническому обслуживанию. Храните устройство в безопасном месте, вдали от внешних источников воздействия.

Советы по уборке пылесосом

Чтобы безопасно и эффективно выполнить уборку пылесосом, воспользуйтесь следующими советами:

- Всегда наблюдайте за рабочей зоной и убирайте крупный мусор, который невозможно убрать пылесосом. Собирайте посторонние предметы, которые могут повредить или вызвать повреждение устройства, например большие камни, детские игрушки, украшения для газона и т. д.
- Во время работы часто проверяйте и опорожняйте мешок для мусора. Это позволит избежать перегрузки машины.
- Чтобы выполнить уборку пылесосом в условиях повышенной запыленности:
 - Используйте машину на малой скорости. Рассмотрите возможность работы на холостом ходу или на четверть открытия дросселя.
 - Промойте мешок для мусора в машине или под давлением. В мешке может оседать пыль, что

приводит к снижению производительности. Перед работой тщательно очистите мешок и убедитесь, что он полностью высох.

- Используйте дополнительный фетровый мешок (номер детали — 840194). Фетровый мешок предназначен для использования в условиях повышенной запыленности.
- Рассмотрите возможность приобретения запасного мешка для мусора, чтобы сократить время простоя во время очистки грязных мешков.

Дополнительная информация

Компост

Листья, траву и другой органический материал со двора, собранный пылесосом, можно сложить в кучу или в компостер. По мере разложения этот обогащенный материал впоследствии можно использовать в качестве удобрения в садах и на клумбах. Обязательно отделите мусор от органических веществ *перед* работой, если вы собираетесь компостировать мусор, собранный пылесосом. Никогда не кладите бумагу или пластик в компостную кучу.

Дерновый грунт

Щепа из ветвей с вашего двора может стать отличной мульчей. Толстый покров из древесной щепы вокруг растений и цветов защищает их от сорняков и сохраняет влагу. Всегда давайте зеленой щепе полностью высохнуть, прежде чем разбрасывать ее вокруг живых растений. Дополнительную информацию о производстве древесной щепы с помощью установки TKV см. в разделе 1.

Процедуры технического обслуживания

Замена крыльчатки

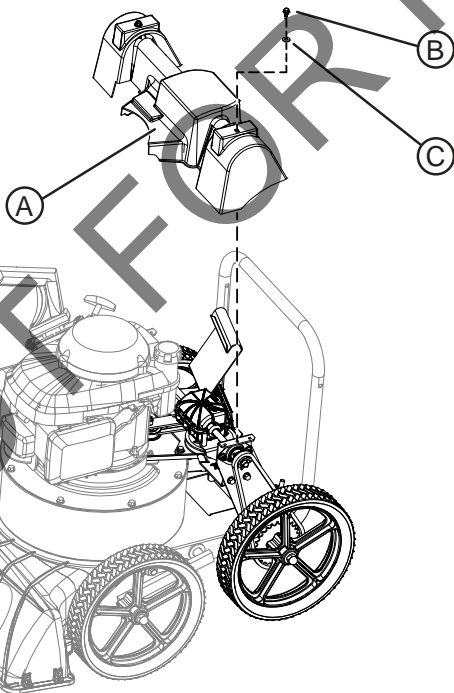
Примечание: Все значения в разделе Замена крыльчатки указаны для пылесоса модели TKV. Подробную информацию о деталях см. в Иллюстрированном каталоге деталей.

1. Выключите устройство, дождитесь остановки крыльчатки, дайте двигателю остыть и отсоедините провод свечи зажигания.
2. Слейте масло и топливо из двигателя. Отсоедините трос дросселя от двигателя.
3. Снимите мешок для мусора и быстросъемный совок. Выполните в обратном порядке действия 2–5, описанные в разделе *Установка мешка для мусора и выполнение заключительной настройки*, чтобы снять мешок и быстросъемный совок.
4. Снимите верхнюю рукоятку в сборе. Выполните в обратном порядке действия, описанные из раздела *Сборка рукояток*.

Примечание: Будьте осторожны, чтобы не перегнуть, не растянуть и не сломать тросы, оболочки тросов или соединения тросов при снятии узла верхней рукоятки.

5. *Только для самоходных установок* Снимите крышку коробки передач (А, рисунок 12). Ослабьте и снимите болты (В) и шайбы (С), которые крепят крышку коробки передач, а затем снимите крышку.

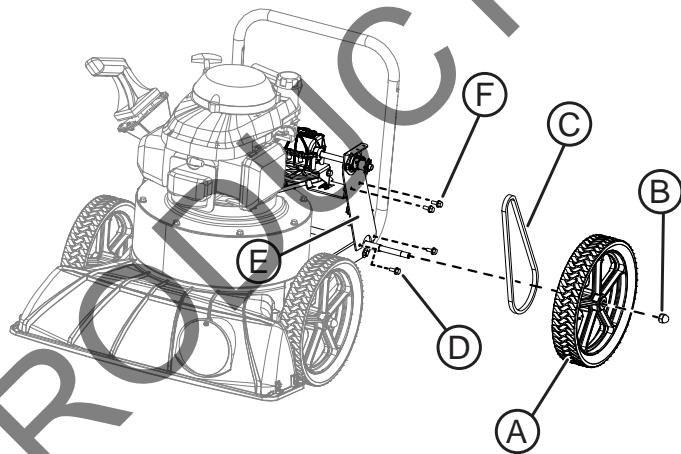
12



6. *Только для самоходных установок* Снимите заднее колесо в сборе. Ослабьте и снимите гайку (В,

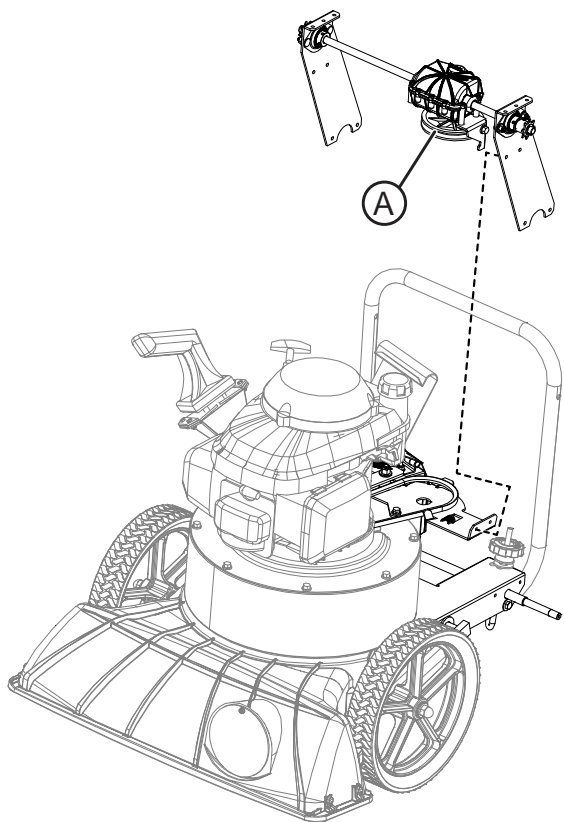
рисунок 13), крепящую заднее колесо (А). Снимите колесо и цепь (С). Ослабьте и снимите болты (D), крепящие кронштейн цепи (E). Повторите то же самое с противоположной стороны, чтобы снять оба задних колеса, цепи и болты кронштейна цепи. Ослабьте и снимите болты (F), которыми кронштейн цепи крепится к пластине коробки передач. Повторите эти действия на противоположной стороне.

13



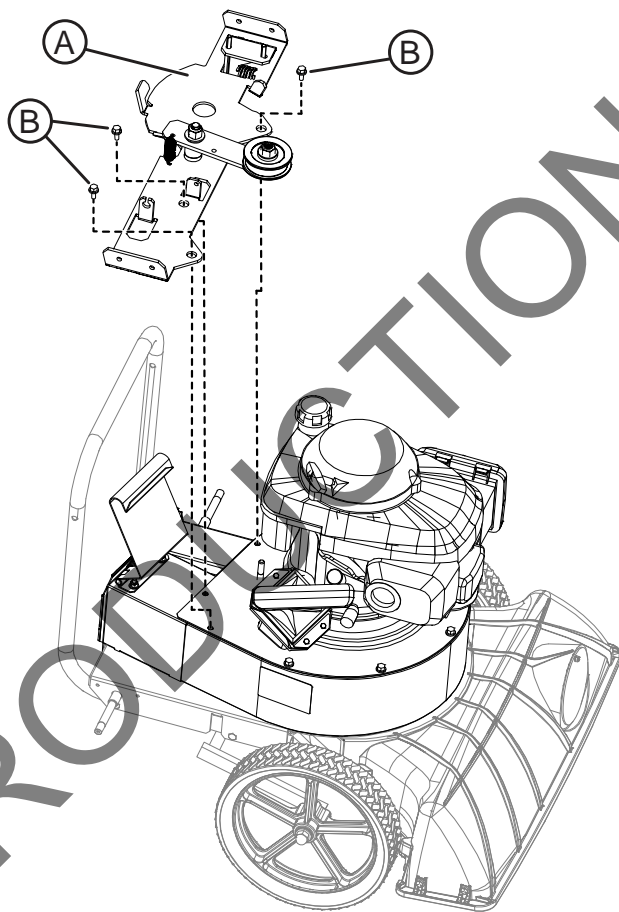
7. *Только для самоходных установок* Снимите коробку передач в сборе (А, рисунок 14). Аккуратно снимите ремень со шкива коробки передач. Поднимите всю коробку передач вверх и снимите ее с рамы.

14



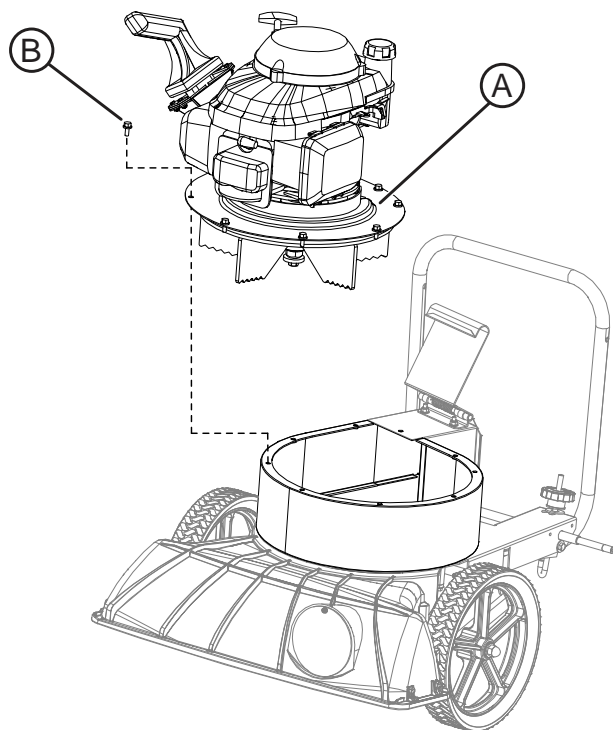
8. *Только для самоходных установок* Снимите пластину коробки передач / натяжной ролик. Ослабьте болты (B, рисунок 15), крепящие пластину трансмиссии (A) к раме. Поднимите всю пластину вверх и снимите ее с рамы.

15



9. Извлеките двигатель и крыльчатку в сборе (A, рисунок 16) из корпуса. Ослабьте болты (B), крепящие двигатель и крыльчатку в сборе к корпусу. Поднимите весь двигатель и крыльчатку в сборе и извлеките из корпуса.

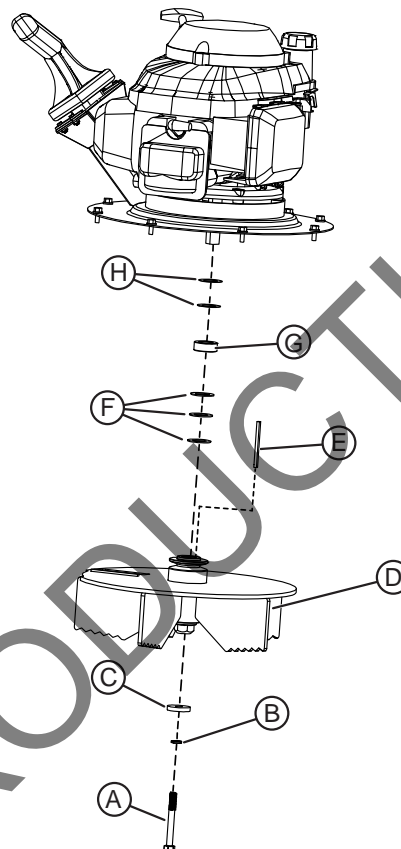
16



10. Снимите крыльчатку (D, рисунок 17) Снимите болт (A) и шайбы (B и C) крыльчатки. Поднимите крыльчатку вверх и снимите ее с узла. При необходимости используйте проникающее масло, чтобы ослабить застрявшую крыльчатку.

Примечание: Если крыльчатка с трудом соскальзывает с вала крыльчатки, возьмите болт размером 3/4–16x3 дюйма. Вручную ввинтите болт в гайку крыльчатки до тех пор, пока болт не упрется в вал крыльчатки. Медленно затяните болт, чтобы снять крыльчатку с вала.

17



На рисунке 17 показана крыльчатка TKV и ее крепежные элементы. Для получения информации о крыльчатке и конфигурациях крепежных элементов крыльчатки в моделях KV см. Иллюстрированный каталог деталей.

11. Установите новую крыльчатку. Используйте новый болт крыльчатки и новую стопорную шайбу. Убедитесь, что шпонка (E), шайбы (F и H) и проставка (G) крыльчатки установлены правильно. Для получения информации о правильной ориентации крепежных элементов см. Иллюстрированный каталог деталей, поскольку единицы измерения могут различаться. Затяните болт крыльчатки с усилием 33–40 фут-фунтов.
12. Выполните действия 3–9 в обратном порядке.
13. Снова подсоедините трос дросселя к двигателю. Перед попыткой запуска и добавьте масло и заправьте двигатель топливом.

Замена приводной цепи

Только самоходные устройства

1. Выключите устройство, дождитесь остановки крыльчатки, дайте двигателю остыть и отсоедините провод свечи зажигания.

2. Снимите мешок для мусора и быстросъемный совок. Выполните в обратном порядке действия 2–5, описанные в разделе *Установка мешка для мусора и выполнение заключительной настройки*, чтобы снять мешок и быстросъемный совок.
3. Снимите верхнюю рукоятку в сборе. Выполните в обратном порядке действия, описанные из раздела *Сборка рукояток*.
4. Подоприте заднюю часть устройства так, чтобы задние колеса оторвались от земли. Используйте соответствующие инструменты, такие как блоки или домкраты.
5. Снимите крышку коробки передач. Инструкции по снятию крышки коробки передач см. в действии 5 раздела *Замена крыльчатки*.
6. Снимите приводную цепь (С, рисунок 13). Ослабьте и снимите гайку (В), фиксирующую заднее колесо (А). Снимите колесо и цепь (С). Замените цепь и соберите привод колеса. При необходимости повторите эти действия на противоположной стороне.
7. Вручную поверните колеса, чтобы убедиться, что они вращаются свободно. В противном случае ослабьте подшипники и сдвигайте их до тех пор, пока цепь не начнет двигаться ровно вверх и вниз.
8. Выполните действия 2–5 в обратном порядке, чтобы собрать устройство. Подключите провод свечи зажигания. Проверьте уровень масла в двигателе и уровень топлива перед запуском.

Замена приводного ремня

Только самоходные устройства

1. Выключите устройство, дождитесь остановки крыльчатки, дайте двигателю остыть и отсоедините провод свечи зажигания.
2. Слейте масло и топливо из двигателя.
3. Снимите мешок для мусора и быстросъемный совок. Выполните в обратном порядке действия 2–5, описанные в разделе *Установка мешка для мусора и выполнение заключительной настройки*, чтобы снять мешок и быстросъемный совок.
4. Снимите верхнюю рукоятку в сборе. Выполните в обратном порядке действия, описанные из раздела *Сборка рукояток*.
5. Снимите крыльчатку. Чтобы снять крыльчатку, см. раздел *Замена крыльчатки*; выполните действия 5–9.
6. При снятой крыльчатке наденьте новый приводной ремень на вал крыльчатки.
7. Установите крыльчатку на место, используя новый болт и стопорную шайбу. Момент затяжки см. в разделе *Замена крыльчатки*.
8. Убедитесь, что новый ремень правильно сидит в канавке крыльчатки. Пропустите его через отверстие в верхней пластине.
9. Установите двигатель на корпус в порядке, обратном снятию. Убедитесь, что ремень находится между двумя пальцами на пластине ремня. Убедитесь, что

ремень находится на шкиве коробки передач, затем закрепите коробку передач.

10. Выполните действия 3–4 в обратном порядке.
11. Перед попыткой запуска заправьте двигатель топливом и добавьте масло.

Очистка засорившегося измельчителя

Только устройства TKV

1. Выключите устройство, дождитесь остановки крыльчатки, дайте двигателю остыть и отсоедините провод свечи зажигания.
2. Снимите ремешок с пружинной пряжкой, которым быстросъемный совок крепится к мешку для мусора. Снимите мешок для мусора, затем отсоедините быстросъемный совок от корпуса.
3. Доступ к крыльчатке осуществляется через отверстие для мусора в устройстве. Поверните крыльчатку против часовой стрелки, чтобы удалить засор. Уберите засор через отверстие для мусора.



ОПАСНО

Крыльчатка — острая. Если не соблюдать осторожность, можно получить травму. **Всегда** надевайте толстые, прочные защитные перчатки при выполнении технического обслуживания рядом с крыльчаткой или на ней.

4. Снова подсоедините быстросъемный совок. Установите мешок для мусора на место и затяните ремешком с пружинной пряжкой.

Замена ножа измельчителя

Только устройства TKV

1. Выключите устройство, дождитесь остановки крыльчатки, дайте двигателю остыть и отсоедините провод свечи зажигания.
2. Выполните шаги 3–7 из раздела *Замена крыльчатки*.
3. При установленном двигателе переверните верхнюю пластину вверх дном так, чтобы крыльчатка оказалась сверху пластины.
4. Используйте шестигранный ключ на 3/16 дюйма и рожковый ключ на 1/2 дюйма, чтобы снять нож измельчителя с крыльчатки.
5. Установите новый нож измельчителя. Соберите устройство заново.

Заточка ножа измельчителя

Только устройства TKV

1. Выключите устройство, дождитесь остановки крыльчатки, дайте двигателю остыть и отсоедините провод свечи зажигания.
2. Чтобы снять нож измельчителя, следуйте инструкциям, представленным в разделе *Замена ножа измельчителя*.

- Заточка ножа. Слегка заточите режущую кромку ножа под углом 40 градусов. Один и тот же нож измельчителя можно затачивать несколько раз. При этом нож **необходимо** заменить, если возникает чрезмерная вибрация и/или) когда нож больше не выступает за отверстие для удаления стружки в задней пластине крыльчатки.

 **ОПАСНО**

Нож — острый. Без принятия надлежащих мер предосторожности можно травмироваться. Всегда надевайте прочные защитные перчатки при выполнении технического обслуживания крыльчатки или вблизи нее.

 **Осторожно**

Избегайте перегрева во время заточки. Накопление тепла сокращает срок службы ножа и может ухудшить твердость металла после термической обработки. Признаком слишком сильного перегрева является изменение цвета вдоль заостренной кромки.

- Установите заточенный нож измельчителя.
- Выполните действие 2 в обратном порядке, чтобы собрать устройство TKV.
- Перед попыткой запуска заправьте двигатель топливом и добавьте масло.

NOT FOR REPRODUCTION

Устранение неисправностей

Тогда как стандартный уход и регулярное техническое обслуживание продлят срок эксплуатации оборудования, длительное или постоянное использование может в конечном итоге потребовать, чтобы было проведено обслуживание с тем, чтобы оборудование и далее могло функционировать без проблем.

В этом руководстве по поиску и устранению неисправностей перечислены наиболее распространенные проблемы, их причины и способы устранения.

Инструкции по выполнению большинства мелких регулировок и сервисного ремонта см. в разделе *Процедуры технического обслуживания*. Все процедуры можно выполнить у местного официального сервисного дилера.

Неисправность	Возможные причины	Возможное решение
Аномальная вибрация.	Ослаблена или не сбалансирована крыльчатка. Ослаблено крепление двигателя.	Проверьте крыльчатку и при необходимости замените. Проверьте крепежные детали двигателя и при необходимости подтяните их.
Не пылесосит или плохо пылесосит.	Грязный или засоренный мешок для мусора. Отсутствует колпачок шланга. Засорено сопло или выхлоп. Неправильная высота сопла для мусора.	Очистите мешок для мусора. Проверьте и очистите выхлоп, мешок или сопло от засоров. Отрегулируйте высоту сопла так, чтобы оно находилось близко к мусору, но не было погружено в него.
Пыль во время уборки пылесосом.	Слишком хрупкий и сухой мусор.	Для работы в условиях повышенной запыленности используйте фетровый мешок.
Двигатель не запускается.	Регулятор дросселя находится в положении ВЫКЛ. Воздушная заслонка не активировалась из-за холодных условий. В двигателе закончился бензин <i>или</i> бензин плохой/старый. Отсоединен провод свечи зажигания. Загрязнение воздушного фильтра.	Проверьте положение дросселя и воздушной заслонки. Проверьте уровень бензина и при необходимости долейте. Подсоедините провод свечи зажигания. Очистите или замените воздушный фильтр.
Двигатель заблокирован и не прокручивается.	В крыльчатке застрял мусор. Другая проблема с двигателем.	Безопасно удалите мусор, засоряющий крыльчатку. Используйте прочные защитные перчатки. Дополнительную информацию см. в разделе <i>Очистка засоренного измельчителя</i> . Обратитесь к официальному сервисному дилеру.
Самоходный привод не работает.	Не задействована приводная скоба. Поврежден или изношен приводной ремень. Перегнут или не отрегулирован трос привода сцепления. Приводная цепь спала со звездочки.	Задействуйте приводную скобу. Проверьте состояние приводного ремня и при необходимости замените. Проверьте трос привода сцепления и при необходимости отрегулируйте его. Проверьте приводную цепь. Отрегулируйте или обратитесь к официальному сервисному дилеру.
Не отключается самоходный привод.	Неправильная регулировка троса привода сцепления. Трос привода сцепления перегнут.	Проверьте и отрегулируйте трос привода сцепления.
Самоходный привод работает шумно и громыхает.	Сухая цепь. Цепь расположена неправильно.	Смажьте цепь и проверьте правильное расположение. Отрегулируйте его при необходимости.

Технические характеристики

Размеры и вес

Размеры

Модель(-и):	KV601, KV601FB, KV601SP, KV601SPFB
Длина:	59" (1.5 m)
Ширина:	28" (0.7 m)
Высота:	42.75" (1.1 m)

Модель(-и):	TKV601SP
Длина:	59" (1.5 m)
Ширина:	26.75" (0.68 m)
Высота:	42.75" (1.08 m)

Вес

Модель(-и):	Вес
KV601, KV601FB, KV601SP, KV601SPFB	116 lbs. (52.6 kg)
KV601SP, KV601SPFB	133 lbs. (60.3 kg)
TKV601SP	141 lbs. (64 kg)

Двигатель

Подходит для следующих моделей: KV601, KV601FB, KV601SP, KV601SPFB, TKV601SP

Производитель	Briggs and Stratton
Номер модели	123P020018F1
Количество масла	0,625 кварты (0,59 л)
Емкость топливного бака	1,06 кварты (1 л)
Момент затяжки двигателя	8,50 фут-фунтов (11,5 Нм)

Мощность двигателя	Модель
4,95 Л.С. (3,69 кВт)	KV601, KV601FB, KV601SP, KV601SPFB
5,5 Л.С. (4,1 кВт)	TKV601SP

NOT FOR REPRODUCTION

