



הלעפה קירדמ KV/TKV

םימד:

KV601

KV601FB

KV601SP

KV601SPFB

TKV601SP



תלוספ קבא

891203HE

TOC-Ditamap (כותרות וכותרות) משנה)

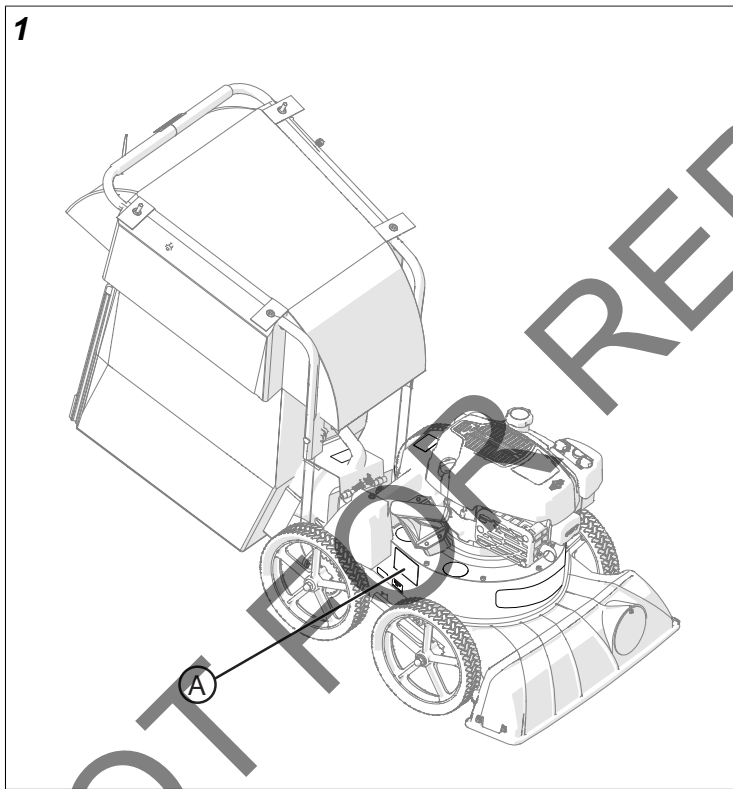
מידע כללי

הזו Billy Goat תודה לך על שרכשתם את המוצר האיכותי הזה Billy Goat כאשר המוצר Billy Goat שמחים שאתם בוטחים במוטג שרכשתם מתופעל ומתוחזק בהתאם למדריך למשתמש הזה, תקבלו שנים רבות של שירות אמין.

מדריך זה מכיל מידע תפעולי להדרכת מפעילים של הציוד הזה. המכונה הזאת תוכננה ונועדה לשימוש בהתאם למדריך למשתמש הזה, להפעלה על ידי אנשי מקצוע שהוכשרו לשאיבת פסולת, והיא לא נועדה לכל מטרה אחרת. חשוב לקרוא ולהבין את ההוראות האלה באופן מעמיק לפני שמנסים להתניע או להפעיל את הציוד הזה. **שמור על ההוראות המקוריות האלה לשימוש בעתיד.**

זיהוי המכסחה

תודה שקנית את הציוד ההמכני הזה לשימוש בחוץ. לפני ההפעלה, יש איור 1), הנמצאת בעמדת המפעיל, לעיין בתווית הזיהוי של המוצר מתחת לכידון.



לשימוש בעתיד, רשום את מספר הדגם, את המספר הסידורי, את מספר דגם המנוע ואת המספר הסידורי של המנוע במקום הייעודי.

נתוני ייחוס של המוצר

מספר דגם של היחידה:	
מספר סידורי של היחידה:	
שם המפיץ:	
תאריך רכישה:	

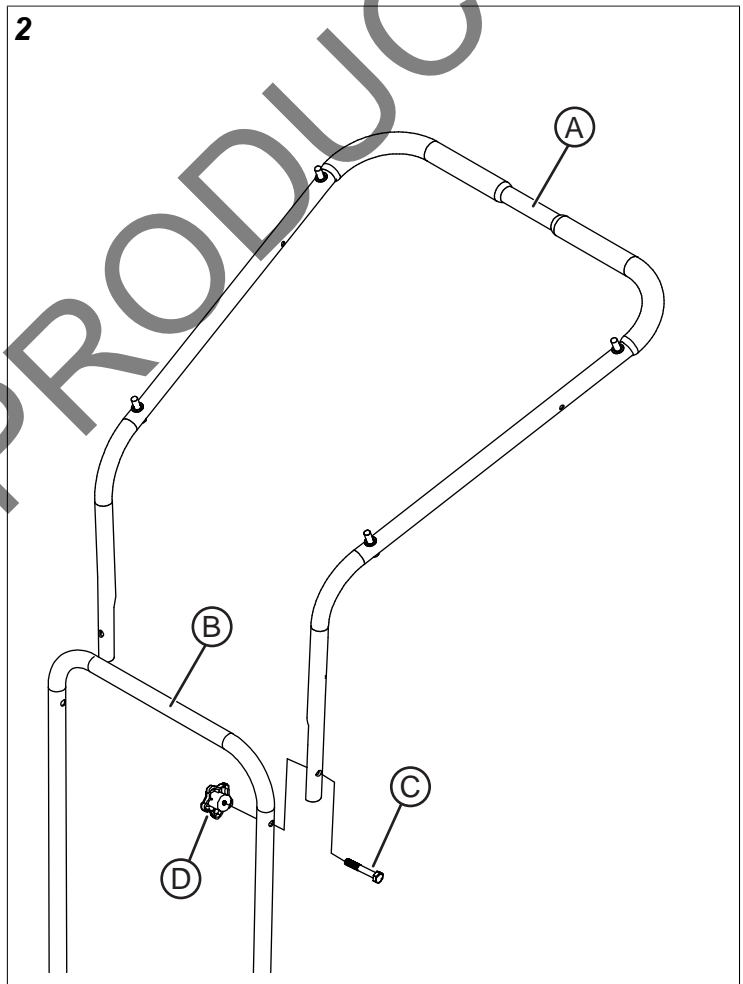
נתוני ייחוס של המנוע

יצרן המנוע:	
דגם המנוע:	
סוג / מפרטי מנוע:	
קוד/מספר סידורי של המנוע:	

חובה להציג את המספרים הללו בכל פניה לספק שירות מורשה לצורך חלקי חילוף, טיפול או קבלת מידע. למיקום מספרי זיהוי המנוע, עיין במדריך למפעיל המנוע.

הכנות ראשונות

הרכב את הכידונים

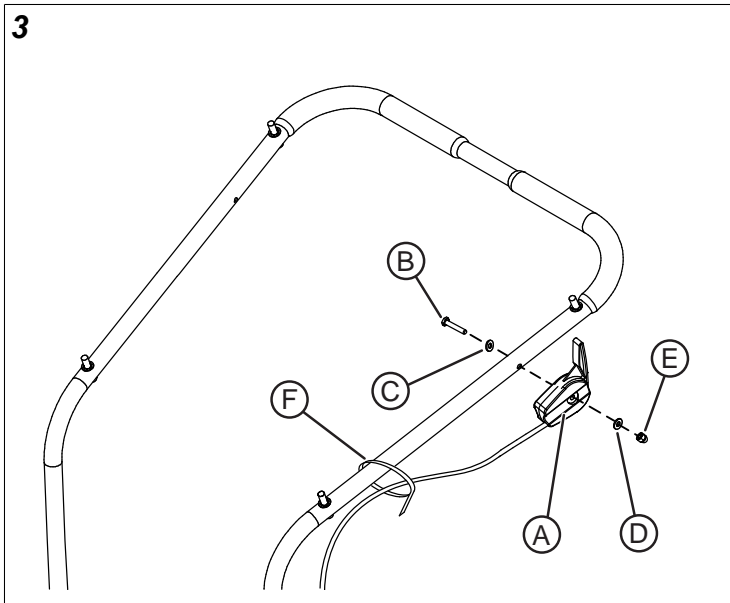


לדחיפה. היחידות KV הערה: באיור 2 מוצגים הכידונים של דגם הממונעות מצוידות בידית הנעה מורכבת מראש על הכידון העליון.

- איור 2) מול אלה שבכידון (A), הצב החורים שבכידון העליון (B) התחתון.
- כשהתברג מופנה פנימה. הברג את הידית (C) הכנס את הבורג על הבורג והדק ביד תוך סיבוב הידית עם כיוון (D) האחורית השעון.
- חזור על הפעולה בצד השני של היחידה כדי להרכיב את הכידון העליון על הכידון התחתון.

הרכב את כבל המצערת

3

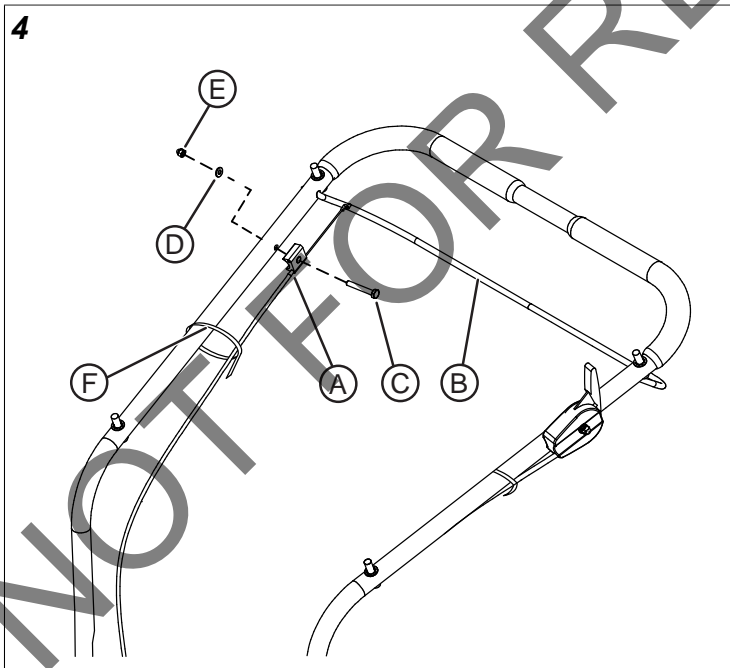


1. איור 3 לחלק החיצוני של צינורות (A) הצמד את ידית המצערת מהחלק הפנימי, (C) עם הדסקית (C) הכידון. הכנס את הבורג כשהתברג מופנה החוצה.
2. (E) ועם האום (D) אבטח את ידית המצערת עם דסקית נוספת.
3. הדק את מכלול המצערת עם בוקסה 7/16 אינץ' ומפתח ברגים.
4. קשור את הכבל לכידון בעזרת אזיקון (F).

הרכבת כבל המצמד

בדגמים ממונעים בלבד

4

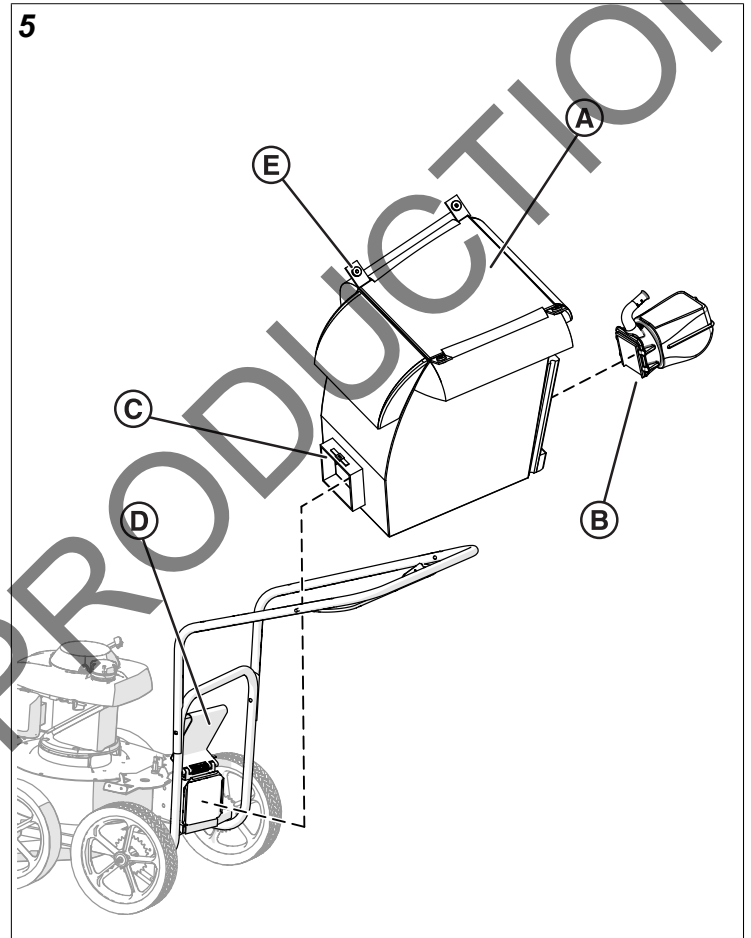


1. איור 4 דרך הכידון, עד לידיית ההנעה (A) נתב את כבל המצמד (B).
2. בקצה כבל המצמד יש מתאם. הרכב את המתאם בתוך הנקב (B) שבידיית ההנעה.

3. להידוק המחבר הפלסטי של הכבל בחלק הפנימי של הכידון, כשהתברג מופנה החוצה. אבטח את המחבר (C) השתמש בבורג (E) ואום כיפה (D) הפלסטי של הכבל עם דסקית.
4. הדק את מחבר הכבל עם בוקסה 7/16 אינץ' ומפתח ברגים.
5. קשור את הכבל לכידון בעזרת אזיקון (F).

התקנת שק הפסולת והכנות סופיות

5

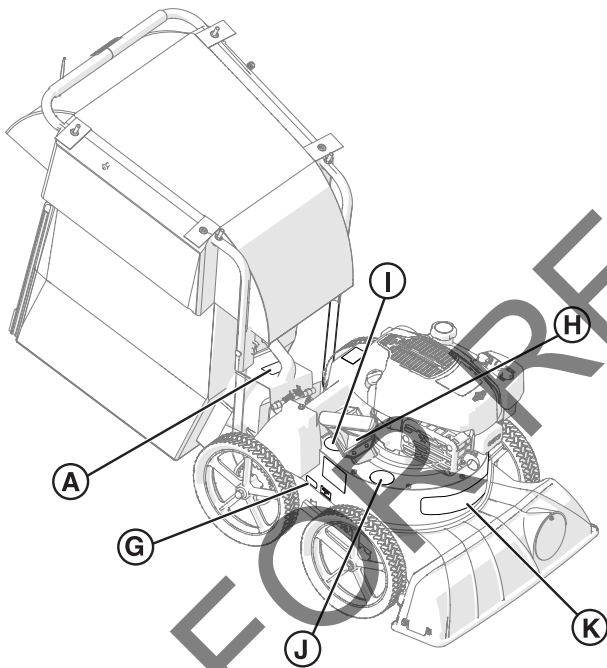
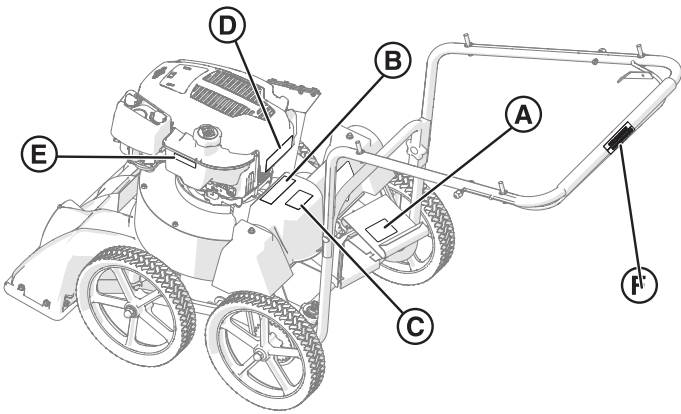


1. איור 5 ומצא את המתאם לניתוק מהיר (A) פרוש את שק הפסולת (B).
2. הכנס את המתאם לניתוק מהיר לתוך השק דרך הפתח האחורי. (C) העבר את המתאם לניתוק מהיר בתוך השק עד לפתח הקטן למטה.
3. חבר את המתאם לניתוק מהיר לשק הפסולת בעזרת הרצועה המצוידת באבזם קפיצי המצורפת למוצר. הקפד להדק את הרצועה הזאת כדי למנוע שפסולת תברח במהלך ההפעלה. סגור את שק הפסולת.
4. הרכב את שק הפסולת המורכב על משפך הגזם. פתח את דש והזז את המתאם לניתוק מהיר כלפי מטה על משפך (D) הפליטה הגזם.
5. הרכב את שק הפסולת על הכידון העליון. אתר את רצועות השק השתמש (E) המצוידות בארבע פינות השק. בכל רצועה יש חרירי בחריירים כדי לתלות את השק מהפינים שבכידון העליון.
6. חבר את כבל המצת בין המנוע ליחידה.
7. מלא את המנוע בשמן ודלק לפני ההתנעה.

מבקות KV/TKV

מספר זיהוי	מדבקת מק"ט
K	שם הדגם

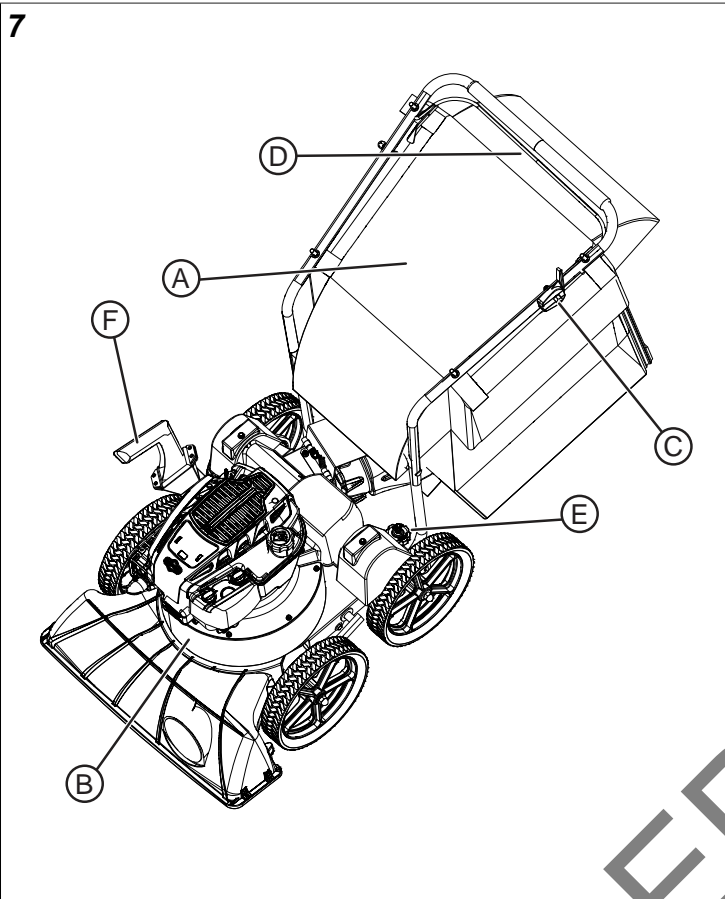
6



מספר זיהוי	מדבקת מק"ט
A	810736
B	100346
C	900327
D	100256
E	100261
F	900328
G	100443
H	890152
I	קישור לערכת לימוד בווידאו
J	קישור למדריך הפעלה

תכונות ובקרים

בקרי המפעיל



מספר זיהוי	בקר
A	(שק פסולת (לבד או רשת)
B	גלגל מניע
C	בקר מצערת
D	(ידית הנעה (בדגמים ממונעים בלבד
E	ידית גובה הפיה
F	(בלבד TKV מרסק שבי עץ מובנה (בדגמים

שק רשת

הסטנדרטית מגיעה עם שק פסולת מרשת. שקי KV היחידה מדגם רשת אלה הם פריטים מתכלים שיש להחליף אותם עם השימוש הרגיל. השק עלול להיות כבד מאוד כאשר הוא מלא יתר על המידה בפסולת, במיוחד בפסולת רטובה. רוקן את שק הפסולת לעתים קרובות למניעת עומס יתר והאטת היחידה.

תנאי אבק עלולים לפגוע בשק מרשת, ושאיבה בתנאי אבק היא הסיבה העיקרית לירידה בביצועי השאיבה. עש להימנע מלשאוב בתנאי אבק. אם חייבים לשאוב בתנאי אבק, פעל לפי הטיפים המפורטים להלן:

- רכוש והשתמש בשק לבד אם תמיד שוררים תנאי אבק.
- שאב לסירוגים כדי למנוע האטה.
- נקה את השק מרשת לאחר כל הפעלה. רוקן את השק ונער אותו בחוזקה עד שתשתחרר כל הפסולת. לניקוי יסודי של שק מרשת, יש לרוחץ אותו בלחץ מים. המתן **תמיד** שהשק יתייבש לגמרי לפני השימוש הבא!

- החזק שק פסולת לגיבוי/רזרבי כדי להבטיח את ההפעלה בזמן שהשק השני עובר ניקוי וייבוש.

שק לבד

שק הל, ב, ד האופציונלי אידאלי להפעלה בתנאי אבק. כדאי לשקול רכישת שק ל, ב, ד אם ההפעלה מתבצעת תמיד במזג אוויר אביך או בסביבת אבק. שקי הל, ב, ד מסוגלים לתפקד בתנאי אבק, לעומת השקים הסטנדרטיים שעשויים מרשת ושאינם מסוגלים לכך. אפשר למנוע את הצורך בניקוי חוזר, באובדן זמן עבודה ובנזק ליחידה באמצעות שימוש בשק ל, ב, ד בתנאי אבק.

יש לנקות את השק אחרי כל שימוש. צריך לרוקן את השק ולנער אותו בחוזקה עד שתשתחרר כל הפסולת. אפשר גם לחבוט בשק כדי לשחרר ולהסיר אבק נוסף. אין לאפשר לשק להירטב. אין לרוחץ את שק הל, ב, ד עם מים בלחץ ואין לטבול אותו במים. במקרה הצורך, יש לנקות בזהירות את הכתמים בעזרת חומר ניקוי המתאים ללבד.

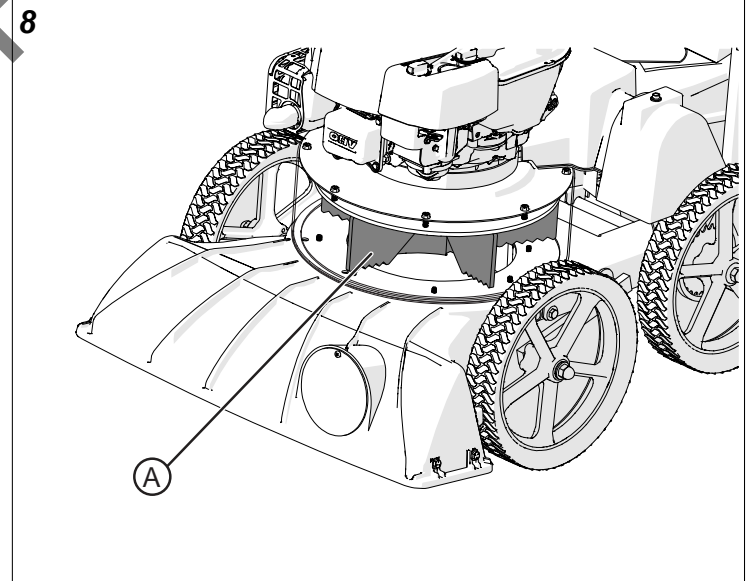
גלגל מניע

מצוידות בגלגל מניע בעל חמישה KV/TKV כל היחידות מהדגמים להבים משוננים לשאיבה וריסוק של הפסולת. הגלגל המניע מסוגל לעבוד עם סוגים שונים של פסולת, אך סוגי פסולת מסוימים עלולים לפגוע בגלגל המניע. לפירוט העצמים שלא ניתן לשאוב, יש לעיין "ברשימות "עשה" ו"אל תעשה".



סכנה

הגלגל המניע מאוד מוחדד! יש אפשרות להיפצע. יש לנהוג במשנה זהירות במהלך ההפעלה והתחזוקה. בזמן ביצוע תחזוקה, יש ללבוש תמיד כפפות חזקות ועמידות.

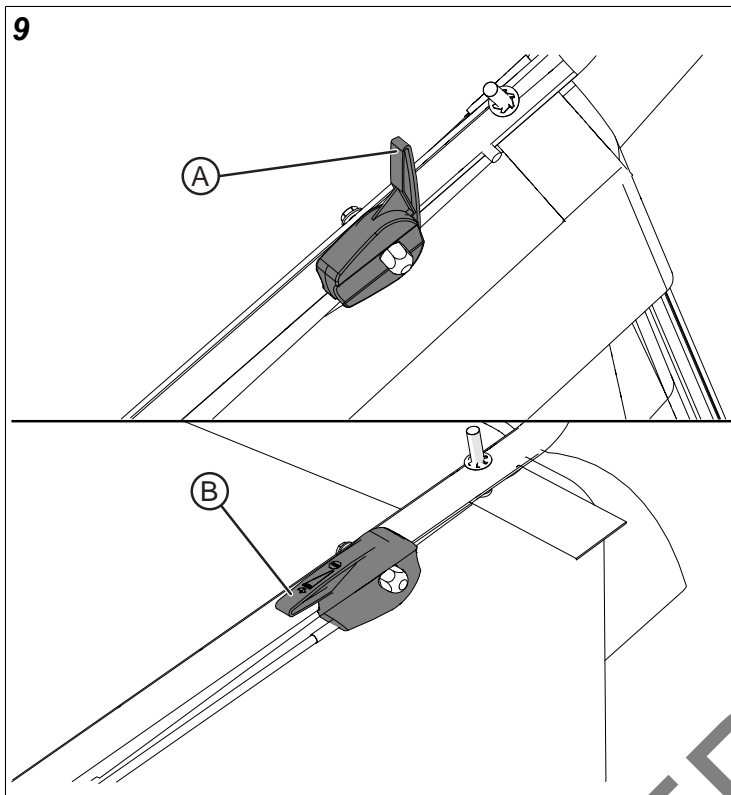


בתוך מארז הגלגל המניע המוסתר (A) באיור 8 מוצג הגלגל המניע. אפשר לשאוב:

- עלים, גזרי דשא, זרעים, חומר לחיפוי קרקע, פרחים ופריטי פסולת ולכלוך בסיסיים אחרים הנמצאים בחצרות.
- ענפי עצים קטנים בקוטר של עד 1 אינץ'. לענפי עצים בקוטר של TKV עד 2 אינץ', יש להשתמש במרסק שבבי עץ המובנה בדגם פסולת נייר.
- (בקבוקי זכוכית (נא לנהוג בזהירות).
- אי אפשר לשאוב פריטי פסולת ולכלוך רטובים מהחצרות. אין לנסות להפעיל את היחידה בתנאים רטובים.

- עצמים מתכתיים כולל, בין השאר: חוטי ברזל מכל סוג שהוא,
- 'מסמרים, יתדות גינה, מתאמים לצינורות, וכו'.
- סלעים ו/או חצץ.

בקרת מצערת

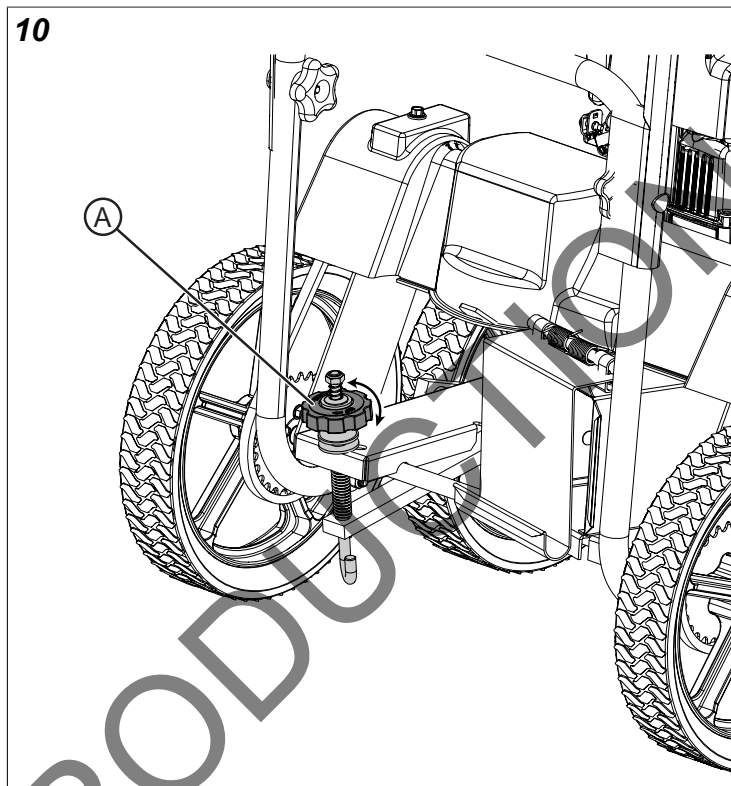


איור 9 שולט על מהירות המנוע. להגברת מהירות (A) בקר המצערת להפחתת מהירות המנוע, (B) המנוע, לחץ קדימה את בקר המצערת (A) משוך אחורה את בקר המצערת

ידית ההנעה

ידית ההנעה מצורפת רק ליחידות ממונעות. אחוז ודחוף את ידית ההנעה כנגד הכידון העליון כדי להניע את היחידה קדימה במהלך ההפעלה. לעצירת התנועה, שחרר את ידית ההנעה

ידית כוונון גובה הפיה



איור 10 הוא להרים ולהוריד (A) תפקיד ידית כוונון גובה הפיה את הפיה הקדמית. יש לקבוע את גובה הפיה על בסיס שטח/אזור ההפעלה. להורדת גובה הפיה, סובב את ידית הכוונון נגד כיוון השעון. להרמת גובה הפיה, סובב את ידית הכוונון בכיוון השעון

'מרסק שבבי עץ מובנה של 2 אינץ'

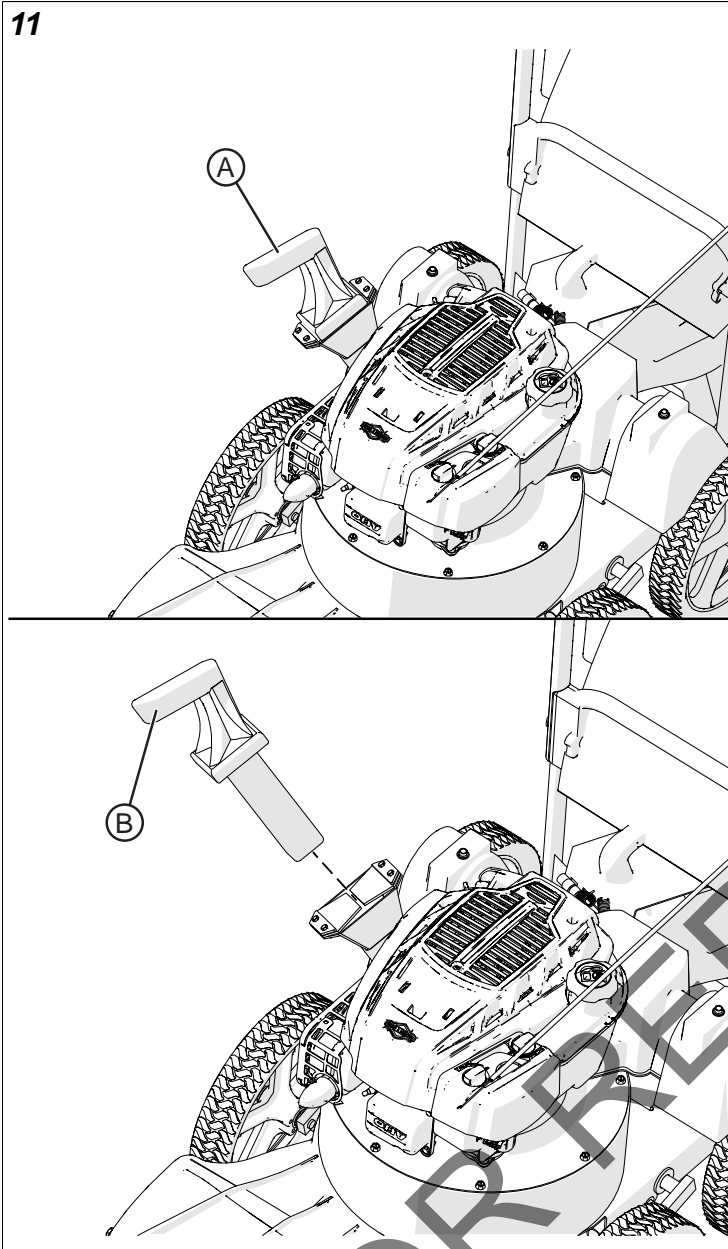
הסטנדרטיות מצוידות במרסק שבבי עץ מובנה TKV היחידות מדגם של 2 אינץ'. מרסק שבבי העץ המובנה נועד לרסק ענפי עץ וגזעים (בקוטר של עד 2 אינץ' (50.8 מ"מ)).



סכנה

מרסק שבבי העץ חד מאוד! יתכנו פציעות בזמן ההפעלה. בזמן הזנת ענפי עץ בתוך המרסק לבש כפפות חזקות ועמידות והקפד על הזהירות.

11



איור 11) והזן ענפי עץ קטנים לתוך מרסק שבבי (A), הסר את הדוחסן העץ. ניתן לצרף מספר ענפי עץ ולהזין אותם יחד לתוך המרסק. כאשר מזינים ענפי עץ מפוצלים, חבר בכוח את הפיצולים והזן אותם בכניסה למרסק. **אל** תעמיס את מרסק שבבי העץ יתר על המידה! כדי לדחוף באיטיות את חלקי (B) לפני כיבוי היחידה, היעזר בדוחסן העץ הנותרים דרך המרסק. פעולה זאת תמנע מהעץ הנותר לסתום את מרסק שבבי העץ בזמן שהיחידה אינה בשימוש. שמור תמיד את הדוחסן בתוך משפך ההזנה של מרסק שבבי העץ.

הפעלה

הכנות להפעלה

לפני ההפעלה יש לבצע **תמיד** את בדיקות הבטיחות הבאות כדי להבטיח את בטיחותך ולשמור על שלמות היחידה.



סכנה

לפני כל ניסיון להפעיל את היחידה הזאת, יש לקרוא את מדריך הבטיחות הכללית. חשוב לוודא ש**שכל** המפעילים שישתמשו בציוד הזה קראו **וגם** הבינו את המידע בנושאי בטיחות בנוגע להפעלת היחידה הזאת.



זהירות

קרא את המדריך למפעיל. יש לוודא ש**שכל** המפעילים שישתמשו בציוד הזה קראו **וגם** הבינו את התכונות, את הבקרים ואת טכניקות ההפעלה של היחידה.



זהירות

ודא שכבל המצת מחובר בין המנוע ליחידה.



זהירות

בדוק את מפלסי שמן מנוע ודלק, ומלא אותם במידת הצורך.



סכנה

יש לבצע הערכה של אזור ההפעלה. חשוב לשים לב למכשולים, לבורות, לקירות או לדברים אחרים שעשויים למנוע את ההפעלה. יש לסלק מאזור ההפעלה את כל העצמים שלא ניתן לשאוב, כגון סלעים, ענפי עצים, צינורות השקיה, צעצועי ילדים, קישוטי גינה, וכו'.

הפעלה

1. בדוק את המפלסים של שמן המנוע ושל הדלק. יש למלא במידת הצורך.
2. בדוק וכוונן את גובה פיית השואב לצורך העבודה הנוכחית. להרמת גובה הפייה והנמכתה, היעזר בידית לכוונון גובה הפייה. כוונן את גובה הפייה כך שהיא תהיה קרובה לפסולת אך מבלי לחסום את זרימת האוויר.
3. בדוק את שק הפסולת ואת המתאמים. ודא ששק הפסולת סגור ושהמתאם לניטוק מהיר מהודק למארו. הדק את רצועת המחגר המשונן, במידת הצורך.
4. התנע את המנוע. דחוף מהר בחזרה את ידית המשיכה של המנוע. כדי למנוע הדף.
5. כוונן את המצערת. דחוף קדימה את בקר המצערת עד הסוף כדי שהמנוע יגיע למהירות המרבית.
6. דחוף או הסע את היחידה באזור ההפעלה כדי להתחיל לשאוב פסולת. ביחידות ממונעות בלבד: החזק את ידית ההנעה כנגד הכידון העליון כדי להפעיל את מערכת ההנעה הממונעת. להשבתת המערכת, שחרר את הידית ההנעה.
7. שאב את הפסולת, הקפד להימנע מפסולת שהגלגל המניע אינו יכול לטפל בה. במהלך ההפעלה, כוונן את גובה הפייה כנדרש. המשך בשאיבת פסולת עד ששק הפסולת יתמלא.

מצוידות במרסק שבבי עץ מובנה. הזן ענפי TKV הערה: יחידות מדגם עצים לתוך המרסק כדי להפוך אותם לשבבי עץ. לקבלת מידע נוסף על אופן השימוש הבטיחותי באפשרות הזאת, נא לעיין בפרק **מרסק על שבבי עץ מובנה 2** אינץ'.

8. עצור את היחידה (ביחידות ממונעות, שחרר את ידית ההנעה). דחוף בחזרה את בקר המצערת עד הסוף כדי לכבות את המנוע.
9. הסר את שק הפסולת ורוקן את תוכנו לתוך מכל מתאים. הרכב מחדש את שק הפסולת והמשך בהפעלה עד לסיום העבודה שיש לבצע. עצור ורוקן את השק לפי הצורך כדי למנוע סתימות.
10. עם השלמת השאיבה, דומם את המנוע, המתן עד שהגלגל המניע ייעצר לגמרי והמתן שהמנוע יתקרר לפני ביצוע תחזוקה. החסן את היחידה בצורה הבטיחותית, הרחק מתנאי מזג האוויר החיצוני.

טיפים לשאיבה

יש להיעזר בטיפים הבאים כדי לשאוב בצורה בטוחה ויעילה:

- יש להשגיח תמיד על אזור ההפעלה ולסלק פסולת גדולה שאי אפשר לשאוב. יש להרים כל חפץ זר שעלול להיפגע או עלול לפגוע ביחידה, כגון אבנים גדולות, צעצועי ילדים, קישוטי גינה וכו'.
- יש לבדוק ולרוקן את שק הפסולת לעתים קרובות במהלך ההפעלה. הדבר ימנע עומס יתר על המכונה.
- לשאיבה בתנאי אבק:
 - הפעל את המכונה כאשר המצערת במצב נמוך. מומלץ להפעיל את היחידה כשהמצערת במצב שבין סרק לרבע מהלך.
 - יש לכבס את שק הפסולת במכונת כביסה או בלחץ מים. אבק עלול לחדור לשק ולגרום לביצועים ירודים. יש לנקות היטב את השק ולוודא שהוא יבש לגמרי לפני השימוש.
 - השתמש בשק האופציונלי שעשוי מל ב. ד. (מק"ט 840194). שק הל ב. ד. נועד לשימוש בתנאי אבק.
 - מומלץ לרכוש שק פסולת רזרבי על מנת לקצר את זמן ההשבתה. בזמן הניקוי של שקים מלוכלכים.

טיפים

קומפוסט

אפשר לרוקן את העלים, הדשא ושאר החומרים האורגניים שנשאבו מהגינה אל תוך ערימה או מתקן קומפוסט. עם הירקבות הפסולת, ניתן להשתמש בחומר עשיר זה כדשן בגינות ובערוגות פרחים. אם מתכוונים לייצר קומפוסט מהפסולת הנשאבת, יש להקפיד להפריד את החומר האורגני מהפסולת לפני ההפעלה. אסור להכניס נייר או פסולת פלסטית לערמת הקומפוסט.

חיפוי קרקע

שבבי עץ עשויים מענפי עצים מהגינה שלך יכולים לשמש חומר מצוין לחיפוי קרקע. שכבה עבה של שבבי עץ סביב צמחים ופרחים עוזרת למניעת עשבים ולשמירה על הלחות. יש להמתין תמיד ששבבי עץ ירוקים יתייבשו לפני שמפזרים אותם סביב צמחים חיים. לקבלת מידע עיין בפרק 1, TKV נוסף על ייצור שבבי עץ עם היחידה.

נהלי תחזוקה

החלפת הגלגל המניע

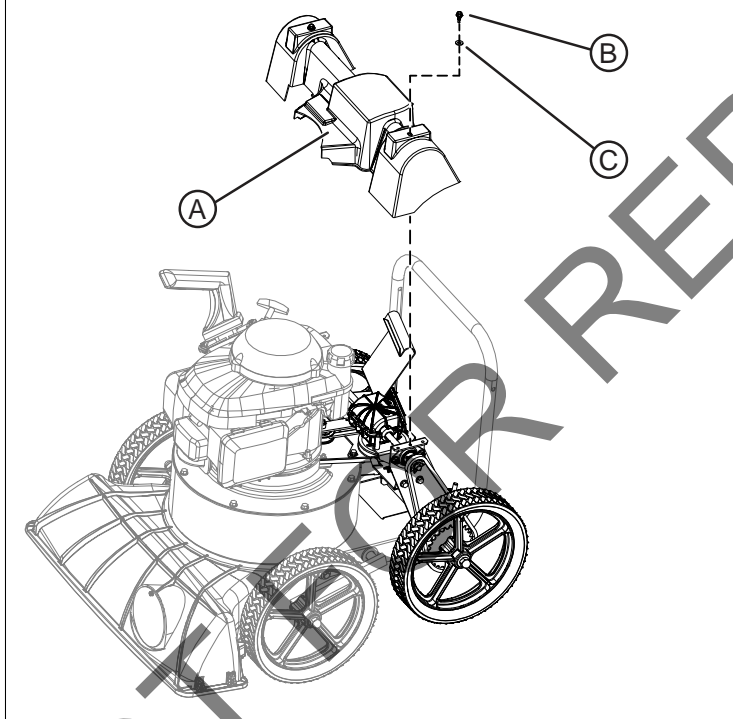
הערה: בכל האיורים בפרק "החלפת הגלגל המניע" מוצג שואב מדגם TKV. למידע מפורט על החלקים, עיין בספר החלקים המאוויר.

1. דומם את היחידה, המתן עד שהגלגל המניע ייעצר, תן למנוע להתקרר ונתק את הכבל של המצת.
2. רוקן את השמן והדלק מהמנוע. נתק את כבל המצת מהמנוע.
3. פרק את שק הפסולת ואת המתאם לניתוק מהיר. לפירוק שק הפסולת והמתאם לניתוק מהיר, צריך לבצע בסדר הפוך את השלבים 2-5 שבפרק הרכבת שק הפסולת והכנות סופיות.
4. פרק את מכלול הכידון העליון. יש לבצע בסדר הפוך את שלבים המפורטים בפרק הרכבת הכידון.

הערה: בזמן הסרת מכלול הכידון העליון, יש להיזהר שלא לקפל, למתוח או לקרוע כל כבל, שרוול כבל או קשיחי כבל.

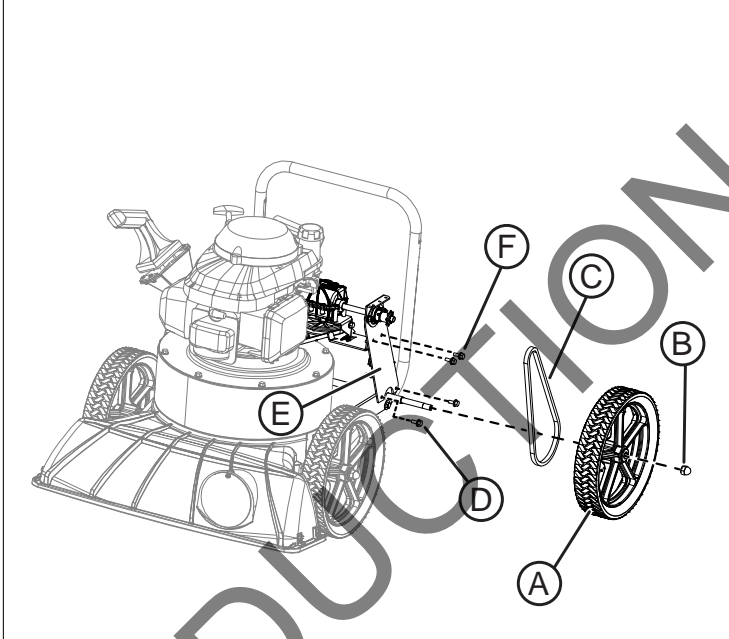
5. איור 12). (A, ביחידות ממונעות בלבד הסר את מכסה התמסורת המחזיקים את (C) ואת הדסקיות (B) שחרר והסר את הברגים מכסה התמסורת, ולאחר מכן הסר את המכסה.

12



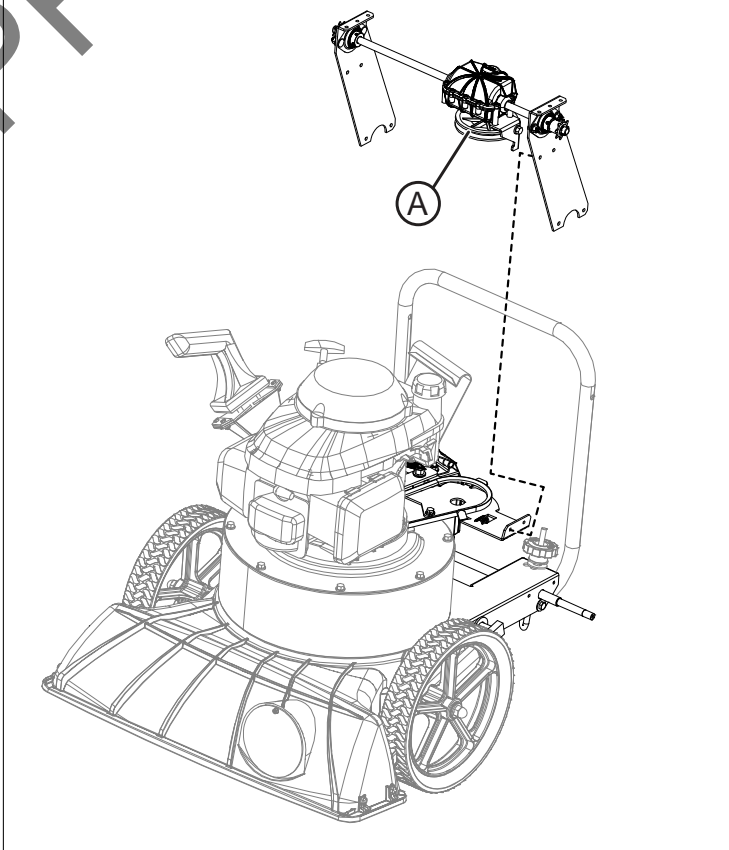
6. ביחידות ממונעות בלבד פרק את מכלול הגלגל האחורי. שחרר (A) איור 13) המחזיק את הגלגל האחורי (B) והסר את האום (C) שחרר והסר את הברגים (C) הסר את הגלגל ואת השרשרת חזור על הפעולה בצד השני. (E) המחזיקים את תמיכת השרשרת והסר את שני הגלגלים האחוריים, את השרשראות ואת הברגים המחזיקים את (F) של תמיכות השרשרת. שחרר והסר את הברגים תמיכת השרשרת בלוח התמסורת. חזור על הפעולה בצד השני.

13



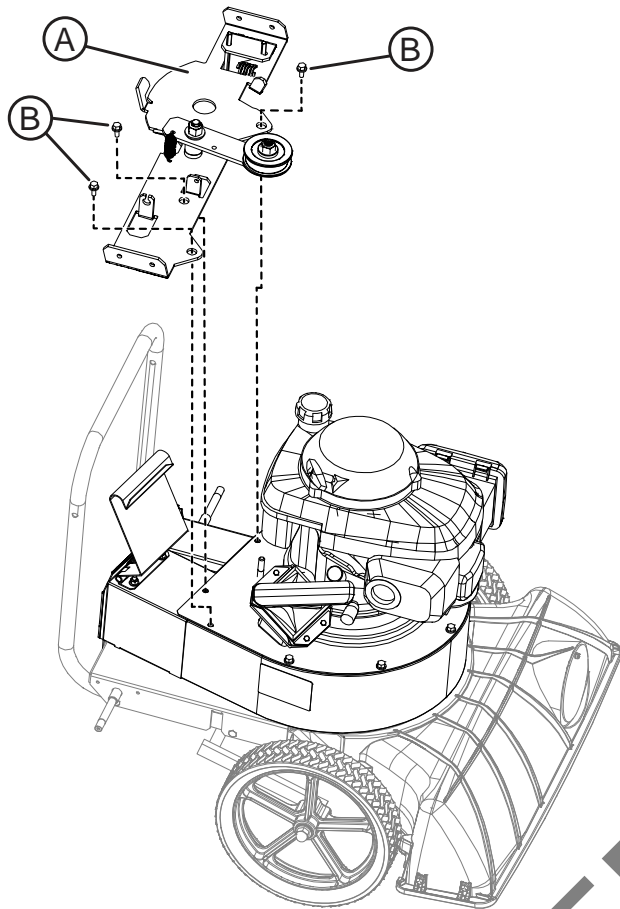
7. איור 14). (A, ביחידות ממונעות בלבד הסר את מכלול התמסורת הסר בזהירות את הרצועה מגלגלת התמסורת. הרם את מכלול התמסורת בשלמותו והוצא אותו מהמרכב.

14



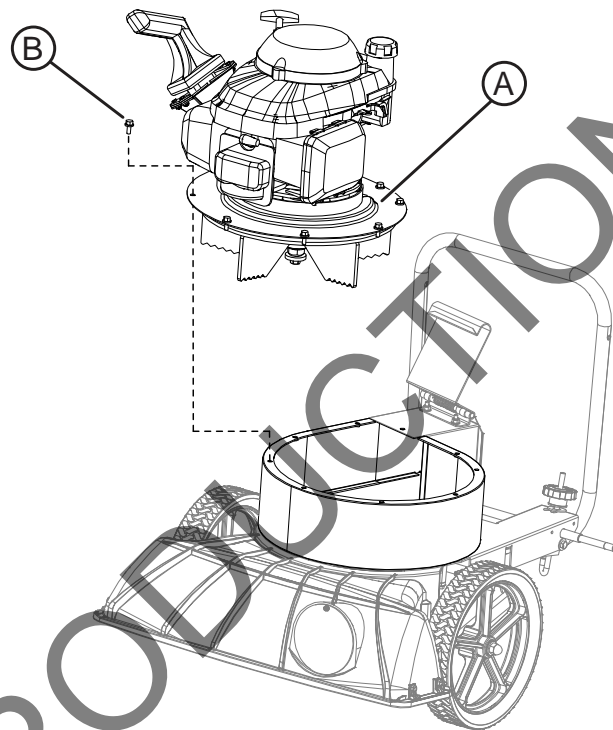
8. ביחידות ממונעות בלבד פרק את לוח התמסורת/גלגלת הסרק. (A) איור 15) המחזיקים את לוח התמסורת (B) שחרר את הברגים במרכב. הרם את הלוח בשלמותו והוצא אותו מהמרכב.

15



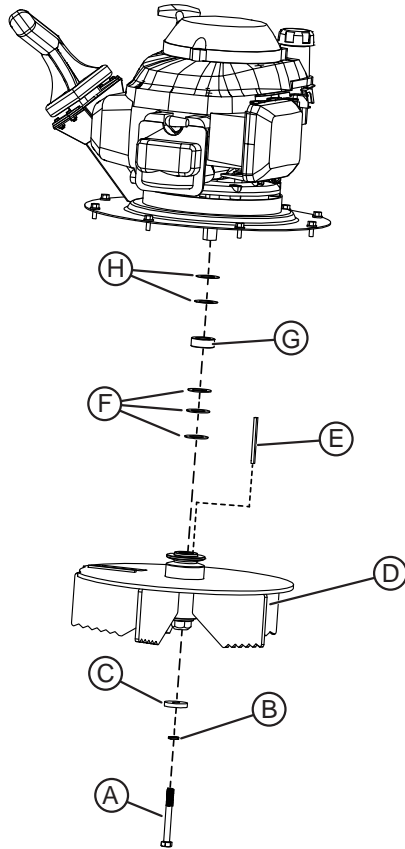
9. איור 16 (מהמארז) A, פרק את המנוע ואת מכלול הגלגל המניע המחזיקים את המנוע ואת מכלול הגלגל (B) שחרר את הברגים המניע במארז. הרם את המנוע ואת מכלול הגלגל המניע בשלמותם והוצא אותם מהמארז.

16



10. איור 17 הסר את בורג הגלגל המניע (D, פרק את הגלגל המניע (A) ואת הדסקיות (B ו-C) והוצא אותו. אפסר להיעזר בשמן חודר מהמכלול. אם הגלגל המניע תקוע, אפסר להיעזר בשמן חודר.

הערה: אם הגלגל המניע אינו יוצא בקלות מהציר, השג בורג הברג ביד את הבורג אל תוך אום הגלגל המניע עד $16\text{-}3/4 \times 3$ שהבורג ייגע בציר הגלגל המניע. הדק באטיות את הבורג כדי למשוך את הגלגל המניע החוצה מהציר.



יחד עם אביזרי הגלגל. TKV באיור 17 מוצג גלגל מניע של הדגם עיין בספר KV לתצורות של הגלגל המניע ולאביזרים של הדגם החלקים המאזיר.

- רכב את הגלגל המניע החדש. השתמש בבורג ודסקית נעילה. הדסקיות (E) חדשים בגלגל המניע. ודא שמפתח גלגל המניע מותקנים בצורה נכונה. להבנת הכיוונים (G) והמרווח (F ו-H) הנכונים של החלקים, עיין בספר החלקים המאזיר, מפני שכיוון החלקים עשוי להשתנות בהתאם ליחידה. הדק את בורג הגלגל המניע למומנט של 33 - 40 רגל פאונד.
- בצע את השלבים 3-9 בסדר הפוך.
- חבר מחדש את כבל המצרת למנוע. הוסף שמן ומלא דלק במנוע. לפני כל ניסיון התנעה.

החלפת שרשרת ההנעה

ביחידות ממונעות בלבד

- דומם את היחידה, המתן עד שהגלגל המניע ייעצר, תן למנוע להתקרר ונתק את הכבל של המצת.
- פרק את שק הפסולת ואת המתאם לניתוק מהיר. לפירוק שק הפסולת והמתאם לניתוק מהיר, צריך לבצע בסדר הפוך את השלבים 2-5 שבפרק הרכבת שק הפסולת והכנות סופיות.
- פרק את מכלול הכידון העליון. יש לבצע בסדר הפוך את שלבים המפורטים בפרק הרכבת הכידון.
- הרם את החלק האחורי של היחידה כך שהגלגלים האחוריים לא ייגעו בקרקע. היעזר בכלים מתאימים כגון גושי עץ או מגבים.

- הסר את מכסה התמסורת. להוראות להסרת מכסה התמסורת, עיין בשלב 5 בפרק החלפת הגלגל המניע.
- (B איור 13). שחרר והסר את האום (C) פרק את שרשרת ההנעה הסר את הגלגל ואת השרשרת. (A) המחזיק את הגלגל האחורי החלף את השרשרת והרכב את גלגל ההנעה מחדש. במידת (C) הצורך, חזור על התהליך בצד השני.
- סובב את הגלגלים עם היד כדי להבטיח שהם מסתובבים בחופשיות. אם זה לא קורה, שחרר את המסבים והזז אותם עד שהשרשרת תנוע ישר למעלה ולמטה.
- להרכבת היחידה מחדש, בצע את השלבים 2-5 בסדר הפוך. חבר מחדש את כבל המצת. בדוק את מפלסי השמן והדלק לפני ההתנעה.

החלפת רצועת ההנעה

ביחידות ממונעות בלבד

- דומם את היחידה, המתן עד שהגלגל המניע ייעצר, תן למנוע להתקרר ונתק את הכבל של המצת.
- רוקן את השמן והדלק מהמנוע.
- פרק את שק הפסולת ואת המתאם לניתוק מהיר. לפירוק שק הפסולת והמתאם לניתוק מהיר, צריך לבצע בסדר הפוך את השלבים 2-5 שבפרק הרכבת שק הפסולת והכנות סופיות.
- פרק את מכלול הכידון העליון. יש לבצע בסדר הפוך את שלבים המפורטים בפרק הרכבת הכידון.
- פרק את הגלגל המניע. לפירוק הגלגל המניע, עיין בפרק החלפת הגלגל המניע ובצע את השלבים 5-9.
- אחרי פירוק הגלגל המניע, הנח את רצועת ההנעה החדשה על ציר הגלגל המניע.
- הרכב מחדש את הגלגל המניע בעזרת בורג ודסקית נעילה. לחדשים. למפרטי מומנט הפיתול, עיין בפרק החלפת הגלגל המניע.
- חשוב לוודא שהרצועה החדשה משולבת היטב בתוך החריץ שבגלגל המניע. העבר אותה דרך החור שבלוח העליון.
- הרכב מחדש את המנוע על המארז תוך ביצוע פעולות ההסרה בסדר הפוך. ודא שהרצועה נמצאת בתוך שני הפינים שבלוח הרצועה. ודא שהרצועה נמצאת על גלגלת התמסורת, ולאחר מכן הדק את התמסורת.
- בצע את השלבים 3-4 בסדר הפוך.
- מלא דלק מחדש והוסף שמן למנוע לפני כל ניסיון התנעה.

ניקוי מרסק שבבי עץ סתום

בלבד TKV בדגם

- דומם את היחידה, המתן עד שהגלגל המניע ייעצר, תן למנוע להתקרר ונתק את הכבל של המצת.
- נתק את הרצועה המצוידת באבזם קפיצי והמהדקת את המתאם לניתוק מהיר לשק הפסולת. פרק את שק הפסולת, ולאחר מכן נתק את המתאם לניתוק מהיר מהמארז.
- טפל בגלגל המניע דרך יציאת הפסולת של היחידה. סובב את הגלגל המניע נגד כיוון השעון כדי לשחרר את הסתימה. סלק את הסתימה דרך יציאת הפסולת.



סכנה

הגלגל המניע מאוד מחודד. יתכנו פציעות אם לא יינקטו אמצעי זהירות. יש ללבוש תמיד כפפות עבות ועמידות להגנה בעת ביצוע תחזוקה בגלגל המניע או בקרבתו.

- נתק את המתאם לניתוק מהיר. הרכב מחדש את שק הפסולת והדק אותו בעזרת הרצועה המצוידת באבזם.

החלפת מרסק שבבי העץ

בלבד TKV בדגם

- דומם את היחידה, המתן עד שהגלגל המניע ייעצר, תן למנוע להתקרר ונתק את הכבל של המצת.
- בצע את השלבים 3-7 בפרק החלפת הגלגל המניע
- כשהמנוע עודנו מורכב, הפוך את הלוח העליון כך שהגלגל המניע יהיה מעל הלוח.
- היעזר במפתח אלן 3/16 אינץ' ובמפתח פתוח 1/2 אינץ' כדי לפרק את הלהב של מרסק שבבי העץ מהגלגל המניע.
- הרכב את הלהב החדש של מרסק שבבי העץ. הרכב מחדש את היחידה.

השחזת הלהב של מרסק שבבי העץ

בלבד TKV בדגם

- דומם את היחידה, המתן עד שהגלגל המניע ייעצר, תן למנוע להתקרר ונתק את הכבל של המצת.
- לפירוק הלהב ממרסק שבבי העץ, פעל על פי ההוראות שבהחלפת הלהב מרסק שבבי העץ.

- השחז את הלהב. השחז קלות את השפה החותכת של הלהב בזווית של 40 מעלות. ניתן להשחז פעמים רבות את אותו להב של מרסק שבבי העץ. אולם, **חובה** להחליף את הלהב אם מופיעות רעידות חריגות ו/או כאשר הלהב אינו בולט מעבר לנקב להסרת שבבי העץ שעל הלוח האחורי של הגלגל המניע.



סכנה

הלהב חד מאוד. פציעות עלולות להיגרם אם לא ננקטים אמצעי הזהירות המתאימים. בעת ביצוע תחזוקה בגלגל המניע ובסביבתו, יש ללבוש תמיד כפפות חזקות ועמידות.



זהירות

יש למנוע התחממות יתר בזמן ההשחזה. התחממות יתר מקטינה את חיי הלהב ועלולה לפגוע בתכונות שיש למתכת כתוצאה מטיפול הקשחה תרמיים. עדות להתחממות יתר הם שינויי צבע לאורך השפה המחודדת.

- הרכב את להב מרסק שבבי העץ המושחז.
- מחדש, בצע את שלב 2 בסדר הפוך TKV להרכבת היחידה.
- יש למלא דלק ולהוסיף שמן למנוע לפני כל ניסיון התנעה.

איתור תקלות

אמנם תחזוקה רגילה תאריך את חיי היחידה, אולם לצורך שימוש ממושך או קבוע אולי יידרש טיפול מיוחד כדי לאפשר את המשך העבודה התקינה.

במדריך איתור התקלות מפורטות הבעיות הנפוצות ביותר, סיבות ופתרונות.

לקבלת הוראות על אופן הביצוע של רוב הכווננים ותיקוני השירות הזוטרים, יש לעיין בנהלי תחזוקה. ניתן לבצע את כל נהלי התחזוקה אצל ספק שירות מורשה.

פתרון אפשרי	סיבה אפשרית	בעיה
בדוק את הגלגל המניע והחלף אותו במידת הצורך. בדוק את חלקי המנוע והדק במידת הצורך.	גלגל מניע משוחרר או לא מאוזן. מנוע משוחרר.	רעידות חריגות.
נקה את שק הפסולת. בדוק ונקה כל סתימה במפלט, בשק או בפיה. כוונן את גובה הפיה כדי שתהיה ליד הפסולת, ולא שקועה בתוכה.	שק הפסולת מלוכלך או סתום. מכסה ערכת הצינורות חסר. הפיה או המפלט סתומים. גובה הפיה לא נכון לפסולת.	אין שאיבה או ביצועי שאיבה ירודים.
עבור לשק לבד לעבודה בתנאי אבק.	הפסולת שברירית ויבשה מדי.	השאיבה מתבצעת בתנאי אבק.
בדוק את מצב המצערת והמשנק. בדוק דלק ומלא במידת הצורך. חבר את כבל המצת. נקה או החלף את מסנן האוויר.	בקר המצערת נמצא במצב כבוי. המשנק לא נסגר במזג אוויר קר. נגמר הדלק במנוע או הדלק מקולקל או ישן. כבל המצת מנותק. מסנן אוויר מלוכלך.	המנוע אינו מתניע.
נקה את הפסולת הסותמת את הגלגל המניע. לבש כפפות חזקות ועמידות. לקבלת מידע נוסף, עיין בפרק ניקוי מרסק שבבי עץ סתום. פנה לספק שירות מורשה.	גלגל מניע מלא בפסולת. בעיית מנוע אחרת.	המנוע תקוע ולא מסתובב.
הפעל את ידית ההנעה. בדוק את מצב רצועת ההנעה והחלף אותה במידת הצורך. בדוק את כבל הנעת המצמד וכוונן אותו במידת הצורך. בדוק את שרשרת ההנעה. כוונן או פנה לספק שירות מורשה.	ידית ההנעה אינה מופעלת. רצועת ההנעה פגועה או שחוקה. כבל הנעת המצמד מקופל או לא מכוון. שרשרת ההנעה השתחררה מגלגל השניים.	ההנעה הממונעת אינה פועלת.
בדוק וכוונן את כבל הנעת המצמד.	כוונון לא נכון של כבל הנעת המצמד. כבל הנעת המצמד מקופל.	ההנעה הממונעת אינה משתחררת.
יש לשמן את השרשרת ולבדוק את שהיישור נכון. יש לכוונן במידת הצורך.	השרשרת יבשה. השרשרת אינה מיושרת כהלכה.	ההנעה הממונעת רועשת ומסורבלת.

מפרט

מידות ומשקלים

מידות

דגם:	KV601, KV601FB, KV601SP, KV601SPFB
אורך:	59" (1.5 m)
רוחב:	28" (0.7 m)
גובה:	42.75" (1.1 m)

דגם:	TKV601SP
אורך:	59" (1.5 m)
רוחב:	26.75" (0.68 m)
גובה:	42.75" (1.08 m)

משקלים

דגם	משקל
KV601, KV601FB, KV601SP, KV601SPFB	116 lbs. (52.6 kg)
KV601SP, KV601SPFB	133 lbs. (60.3 kg)
TKV601SP	141 lbs. (64 kg)

מנוע

מתאים לדגמים: KV601, KV601FB, KV601SP, KV601SPFB,
TKV601SP

יצרן	Briggs and Stratton
מספר דגם	123P020018F1
קיבולת שמן	(קווארט נוזלי 0.59 ל 0.625)
קיבולת דלק	(קווארט נוזלי 1 ל 1.06)
מומנט המנוע	8.50 11.5 Nm (רגל פאונד)

הספק המנוע	דגם
4.95 (כוח סוס 3.69) קילוואט	KV601, KV601FB, KV601SP, KV601SPFB
5.5 (כוח סוס 4.1) קילוואט	TKV601SP

NOT FOR REPRODUCTION

