



MV PUSH bruksanvisning



Push multidammsugare bruksanvisning

MV650H

Inledande serienummer: 020516001

Tillbehör

CASTER	SLANG	PÅSFODER	FILTPÅSE	FODRING
Ökar styrförmågan på hårda ytor.	För svåråtkomliga utrymmen.	För att samla upp löv, gräsrester och gräs.	Används i alla dammiga utrymmen.	Internt foder som minskar slitaget på huset.
P/N 840129	P/N 840116	P/N 840134	P/N 840194	P/N 840201

VIKTIGT – LÄS NOGA INNAN DU ANVÄNDER MASKINEN OCH SPARA FÖR FRAMTIDA BRUK



MV PUSH bruksanvisning

INNEHÅLL

SPECIFIKATIONER OCH LJUDNIVÅ/VIBRATION	3
INSTRUKTIONSETIKETTER	4
MONTERINGSINSTRUKTIONER	5-8
ANVÄNDNING	9-11
UNDERHÅLL OCH FELSÖKNING	11-13
RITNING OCH RESERVDDELSLISTA	14-20

Gå till <http://www.billygoat.com> för översättningar av produktmanualerna på kanadensisk franska.

Visitez <http://www.billygoat.com> pour la version canadienne-française des manuels de produits



MV PUSH bruksanvisning

SPECIFIKATIONER

	MV650
Motortyp	Honda GSV190AA1A
Hästkrafter	6,5 HK (4,85 kW)
Bränslekapacitet	1,6 qt (1,5 l)
Oljekapacitet	0,69 qt (0,65 l)
Motorvikt	28 lbs (12,7 kg)
Total vikt	157 lbs (71,2 kg)
Fraktvikt	180 lbs (81,7 kg)
Totala mått	28" bred x 62,5" lång x 45,5" hög
Max. sluttning för arbete	20°
Ljudnivå enligt 2000/14/EEG	103 dB(a) vid 3320 rpm
Ljudnivå vid operatörens öra	83 dB(a) vid 3320 rpm



MV PUSH bruksanvisning

INSTRUKTIONSETIKETTER

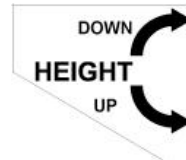
Följande etiketter finns utplacerade på din BILLY GOAT® mv Dammsugare. Om någon etikett är skadad eller saknas, ersätt den omedelbart innan utrustningen används. För att underlätta för dig att beställa ersättningsetiketter finns deras delnummer i reservdelslistan. Varje etiketts korrekta placering kan avgöras med bilden och delnumret.



ETIKETT BRÄNSLEVARNING
ARTIKEL 55 P/N 400268



ETIKETT ÖRA ÖGA ANDNING LÄS
ARTIKEL 162 P/N 100346



ETIKETT HÖJDJUST
ARTIKEL 34 P/N 840054



ETIKETT FARA
ARTIKEL 11 P/N 400424



ETIKETT FARA
ARTIKEL 174 P/N 810736



ETIKETT LUCKA ÖPPNA
ARTIKEL 175 P/N 840080

MOTORETIKETTER



STYRNING



ARTIKEL #57 P/N840045



MV PUSH bruksanvisning

MONTERINGSINSTRUKTIONER

Din BILLY GOAT® MV Dammsugare levereras komplett monterad med undantag för kåpan/övre handtaget i en förpackning. Monteringsutrustningen för kåpan/övre handtaget finns temporärt placerad på det nedre handtaget och huset.



LÄS alla säkerhetsanvisningar innan du monterar maskinen.

VAR FÖRSIKTIG när du tar ut maskinen ur lådan. Kåpan/övre handtaget är fäst i enheten med kablar.

RESERVDELSPÅSE OCH

Garantikort P/N- 400972, bruksanvisning P/N-840244, allmänna säkerhetsanvisningar och varning P/N-100294, försäkran om överensstämmelse P/N-840204



Koppla ur tändstiftskabeln innan du monterar maskinen.

Förpackningsdelar Checklista

- Honda 6,5 motor
- Reservdelspåse P/N-840190
- Buntband (2 st)

MONTERING

1. Fäst kåpan i huset och håll den på plats under steg 2. **OBS:** Se till att alla kablar är dragna under kåpan och huset. (Se Fig. 1)
2. Installera (artikel 170) den mellersta skruven först med en mutter på huset. (Se Fig. 2)
3. Fäst resten av kåpan i huset med motsvarande delar. **OBS:** Du måste sätta på skruven/brickan från inuti kåpan. (Se Fig. 2)
4. Fäst det övre handtaget i det övre handtaget med motsvarande delar. Upprepa detta steg på andra sidan. (Se Fig. 3 nästa sida)
5. Fäst stavänden (artikel 164) i munstycksluckans stav och fäst den genom att dra åt enhålsmuttern. (Se Fig. 4 nästa sida)
6. Fäst munstycksluckans stav i munstycksluckan med motsvarande delar. **OBS:** Detta görs enklast om munstycksluckan är stängd.
7. Fäst stavänden i staven (Se Fig. 5 nästa sida)
8. Fäst munstycksluckans stav i spaken med munstycksluckan stängd och spaken i slangposition. **OBS:** Kontrollera att munstycksluckan kan öppnas och stängas helt (se sidan 15). Dra åt eller lossa på stavänden (artikel 164) för eventuella justeringar. (Se Fig. 4 och 5)
9. Installera buntbanden. (Se Fig. 6 nästa sida)
10. Anslut tändstiftskabeln.
11. Fäst påsen. (Se Fig. 7 nästa sida)

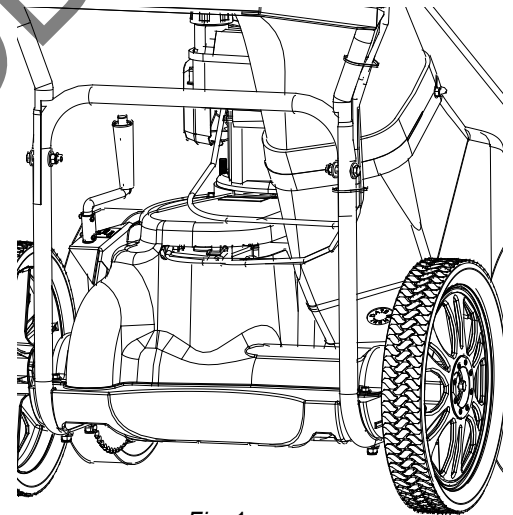


Fig. 1

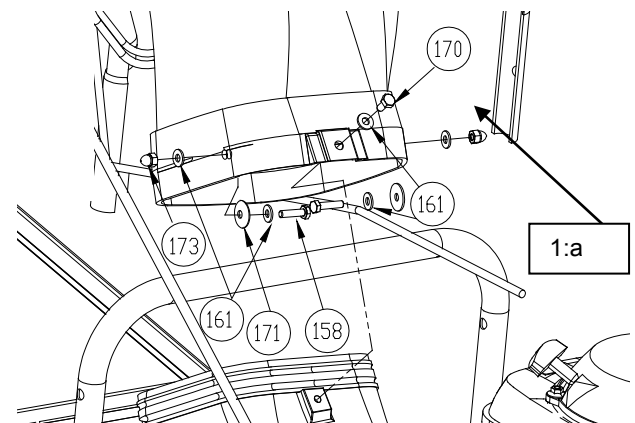


Fig. 2



MV PUSH bruksanvisning

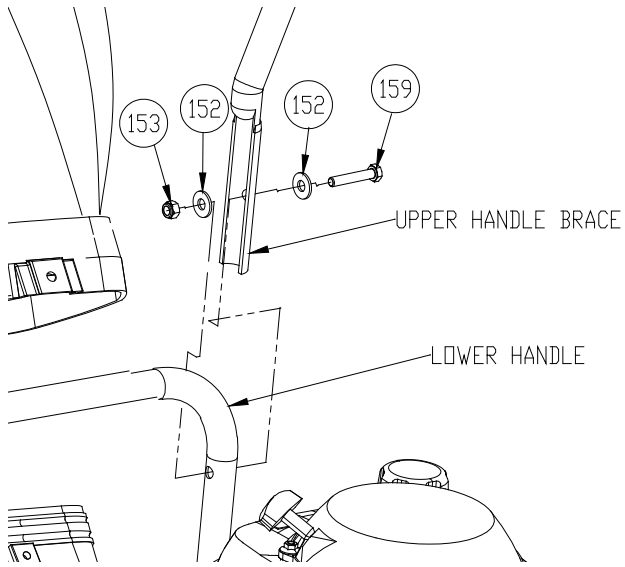


Fig. 3

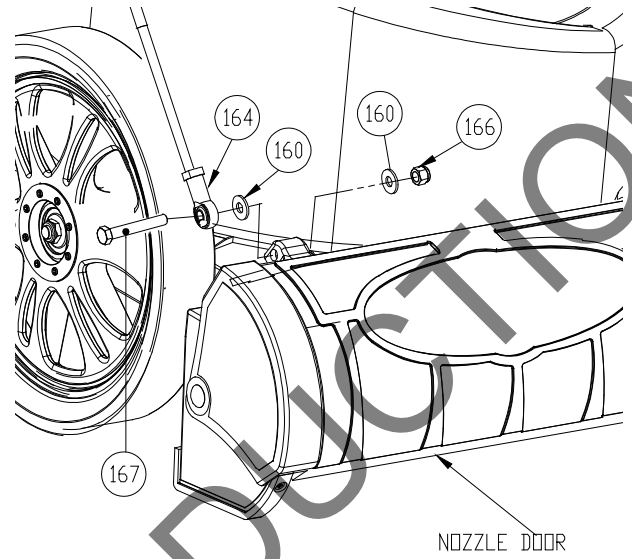


Fig. 4

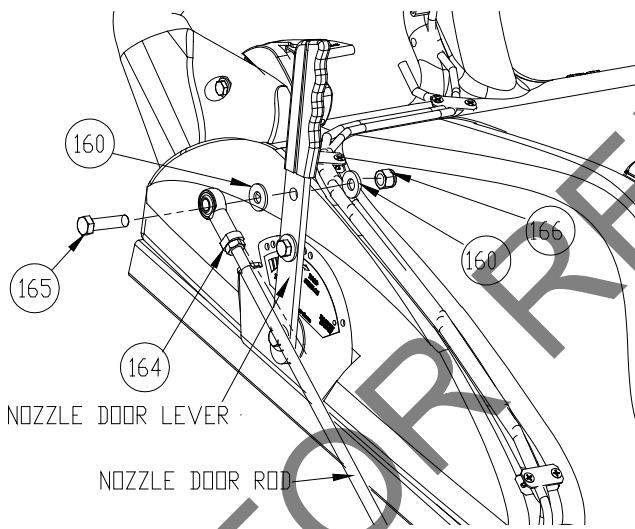


Fig. 5

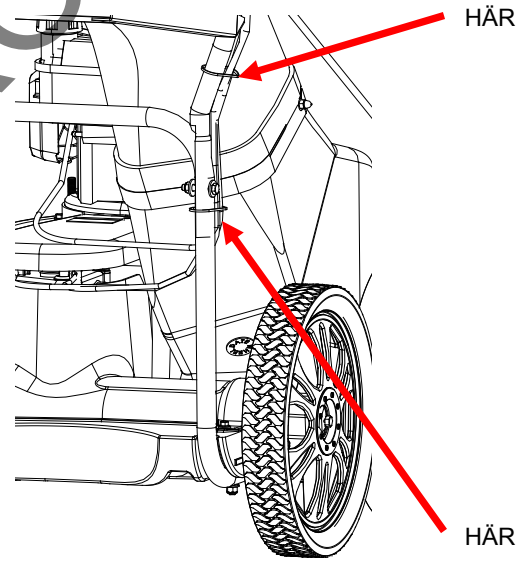


Fig. 6

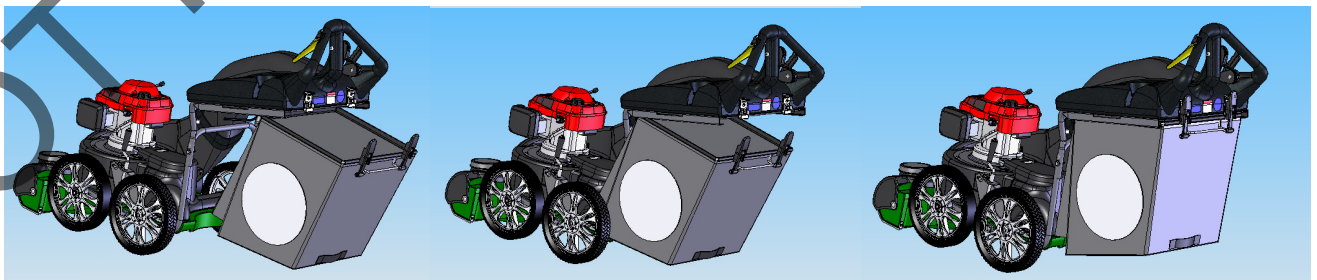
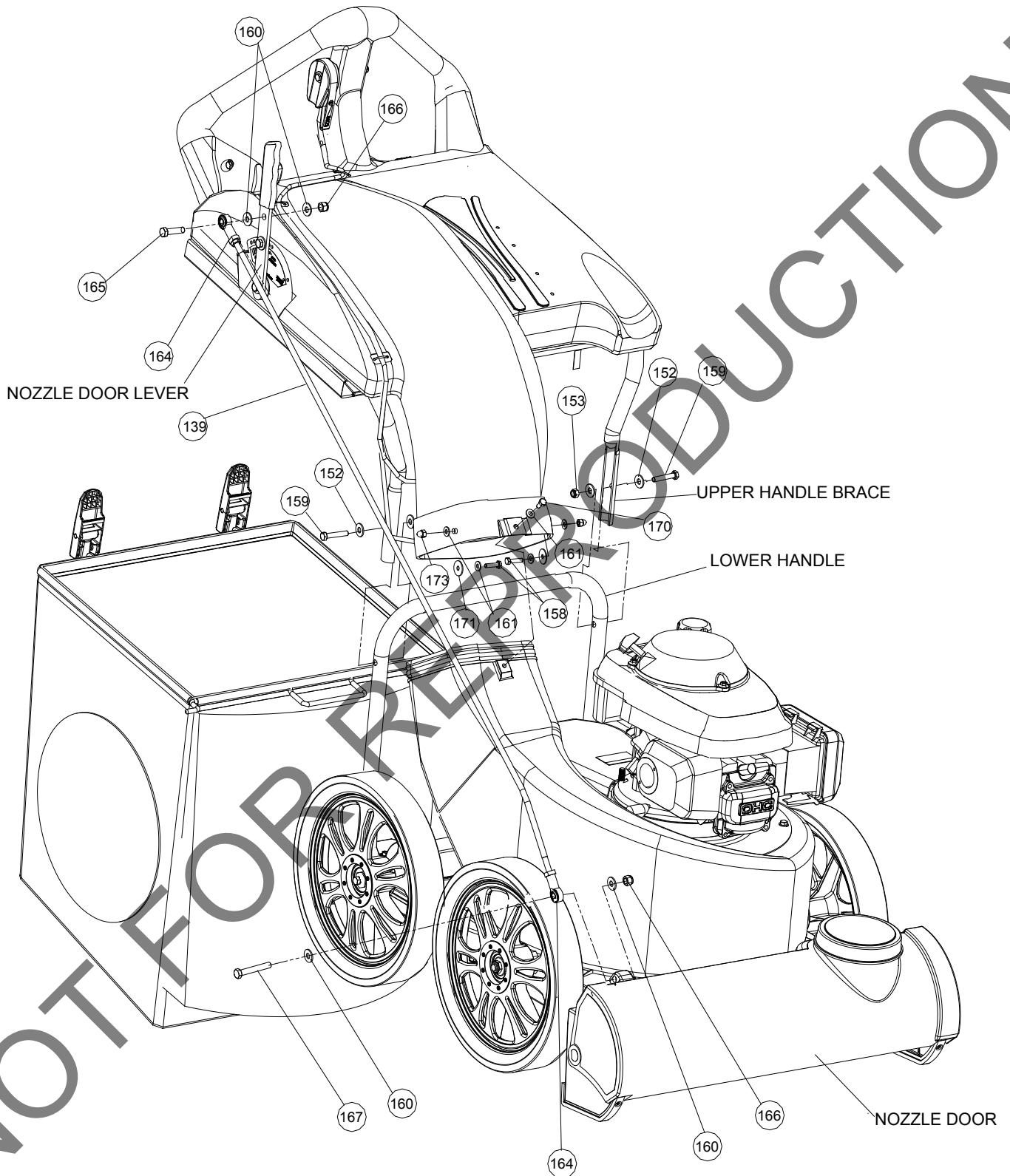


Fig. 7



MV PUSH bruksanvisning



MV Dammsugare ritning



MV PUSH bruksanvisning

RESERVDLSPÅSE RESERVDLSTLISTA

ARTIKELNR.	DELNR.	BESKRIVNING	ANTAL
139	840061	STAV LYFT MUNSTYCKE LUCKA	1
150	900407	BUNTBAND	2
152	8171003	BRICKA 5/16" PLATT ZP	4
153	8160002	LÅSMUTTER 5/16"-18	2
158	8041006	SKRUVLOCK 1/4"-20 X 1" ZP	2
159	8041031	SKRUVLOCK 5/16" X 1 3/4" ZP	2
160	8171004	BRICKA 3/8 PLATT	4
161	8172007	BRICKA 1/4" SAE ZP	5
164	400886	KOLVSTÅNGSSIDA KULLED 3/8" NF	2
165	8041052	SKRUVLOCK 3/8"-16 X 1 1/2" ZP	1
166	8160003	LÅSMUTTER 3/8"-16	2
167	8041056	SKRUVLOCK 3/8"-16 X 2 1/2" ZP	1
170	8041004	SKRUVLOCK 1/4"-20 X 3/4" HCS ZP	1
171	8172019	BRICKA STÖTFANGARE 1/4" ZP	2
173	840071	KUPOLMUTTER 1/4"-20	2

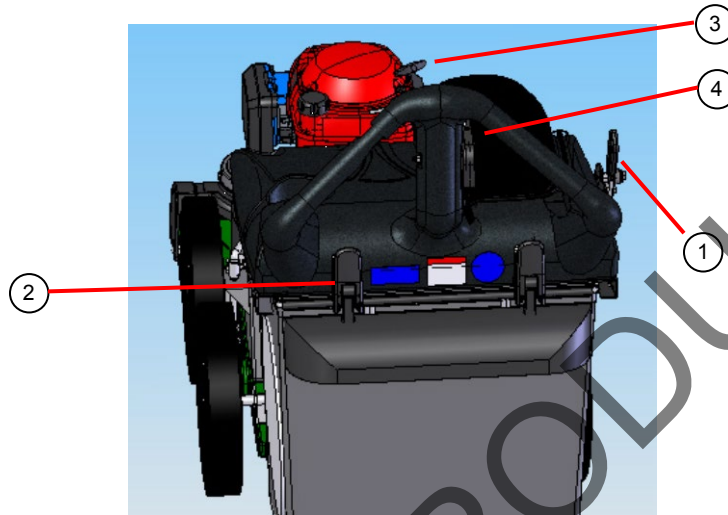


MV PUSH bruksanvisning

ANVÄNDNING

STYRDON

Operatören bör stå bakom maskinen mellan handtagen. Operatören bör STÅ upp i denna position så att denne kan ha ett säkert grepp om båda handtagen för att kunna utöva tillräcklig kraft för att styra maskinen. Styrdonen visas nedan.



Styrdonens placering

- | | | | |
|---|---------------------------|---|-------------|
| 1 | Munstyckeslucka justerare | 4 | Gasstyrning |
| 2 | Påshake | | |
| 3 | Dragsnöre | | |

STARTA



KONTROLLERA oljenivån i motorn innan du använder maskinen.

STARTA INTE utrustningen utan att skräppåsen är på plats.

1. Placera maskinen på en plan och fast yta fri från stenar eller annat skräp.
2. Sätt gasen i läget CHOKE.
3. Håll maskinen stadigt med vänster hand på handtaget och dra sedan i dragsnöret med höger hand för att starta motorn. **OBS:** Dra i dragsnöret långsamt tills det tar emot. Dra sedan snabbt i snöret för att undvika plötsliga kast.
4. Flytta gasen till läget RUN och låt motorn nå rätt varvtal.

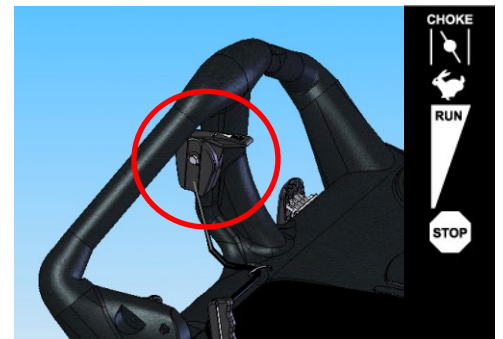


Fig. 8

STÄNGA AV

1. Dra gasen hela vägen till läget STOPP.

Håll maskinen stadigt med vänster hand på handtaget vid start.

Dra i dragsnöret med höger hand.

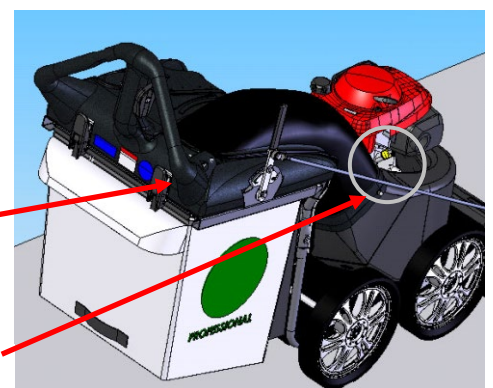


Fig. 9



MV PUSH bruksanvisning

JUSTERA MUNSTYCKETS HÖJD

För maximal uppsugning: Justera höjden så att munstycket är nära skräpet, men var försiktig så att luftflödet inte stryps. **OBS:** Tryck aldrig ner munstycket i skräp. Munstycket kan höjas och sänkas genom att rotera veven medurs och moturs. (Se Fig. 10)

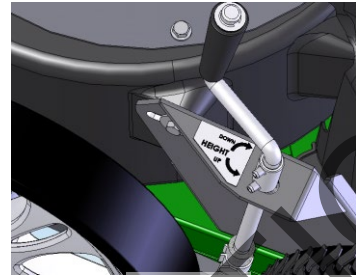


Fig. 10

JUSTERA MUNSTYCKSLUCKAN

Munstycksluckan kan justeras för att få bästa möjliga resultat vid olika användningar.

- Om handtaget är helt bakåt är munstycket helt öppet. Detta passar perfekt för gräsmattor. (Se Fig. 11)
- För hårda ytor bör handtaget vara halvvägs fram. (Se Fig. 12)
- Stäng munstycket om du ska använda slangtillvalet (P/N 840116). Denna justering passar perfekt för slangtillvalet. (Se Fig. 13)



Fig. 11

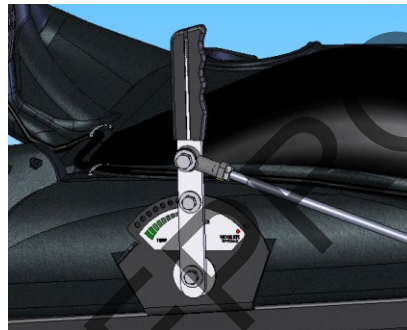


Fig. 12



Fig. 13

DAMMSUGNING

Denna maskin är avsedd för att suga upp löv, klippt gräs och andra typer av organiskt skräp. Skräp som är blandat med burkar, flaskor och små mängder sand kan sugas upp, men det är inte maskinens huvudsakliga syfte. Att suga upp burkar, flaskor och sand kan påverka din maskins livslängd. För användning i dammiga utrymmen kan du behöva köpa en filtpåse (P/N 840022).

Använd inte om kraftiga vibrationer uppstår. Vid kraftig vibration, stäng omedelbart av motorn och kontrollera om impellern är skadad eller sliten eller om impellerskruven, impellernyckeln eller motorn är lös eller om främmande objekt har fastnat i maskinen. Obs: Se reservdelslistan för rätt vridmoment för impellerskruven. (Se Felsökning på sidan 22).

RENSA TILLTÄPPT MUNSTYCKE



KOPPLA UR tändstiftskabeln innan du underhåller maskinen.

1. Stäng av motorn och vänta tills impellern har stannat helt.
2. Koppla ur tändstiftskabeln.
3. Använd oömma handskar och rensa ut det fastnade materialet. Varning: det fastnade materialet kan vara vasst.
4. Anslut tändstiftskabeln.




MV PUSH bruksanvisning

SKRÄPPÅSE

Skräppåsar är normalt utbytbara förbrukningsföremål.

Påsfoder finns tillgängliga för olika användningsområden. (Se Påsfodertillbehör på sidan 1).

PLACERA INTE påsen på eller nära varma ytor, såsom motorn.

 Se till att motorn har stannat helt innan du tar av eller tömmer påsen!

*****TIPS*****

Töm påsen regelbundet för att förhindra att den överbelastas och väger mer än du orkar bära.

Många dammsugare används i utrymmen där damm blandas med skräpet. Du kan bara dammsuga i dammiga områden under en begränsad tid. Följ dessa regler för att hjälpa dig behålla din maskins sugförmåga i dammiga förhållanden:

- Kör dammsugaren på maximalt en kvarts hastighet.
- Maskin- eller trycktvätta påsen om normal rengöring inte är tillräckligt. Påsen måste torka helt innan den används.

Att ha en eller flera extra påsar (P/N 840189) är ett praktiskt sätt att kunna fortsätta arbeta medan dina smutsiga påsar rengörs.

Filtpåsen (P/N 840194) är ett praktiskt tillbehör för dammiga utrymmen.

UNDERHÅLL

PERIODISKT UNDERHÅLL

Periodiskt underhåll bör utföras med följande tidsintervall:

Underhållsåtgärd	Varje användning	Dagligen eller var 5:e timme	Var 25:e timme
Kontrollera slitna eller skadade delar	•		
Kontrollera om vibrationen är för stark		•	
Kontrollera för lösa delar		•	
Rengör skräppåsen	•		
Smörj gaskabeln och -kopplingen. OBS: Använd vitt litiumfett eller motsvarande			•

VANLIGA RESERVDELAR

- Påse; P/N 840189 originalutrustning ersättningspåse.
- Glidskydd; P/N 840041 slitskydd för munstycke.



MV PUSH bruksanvisning

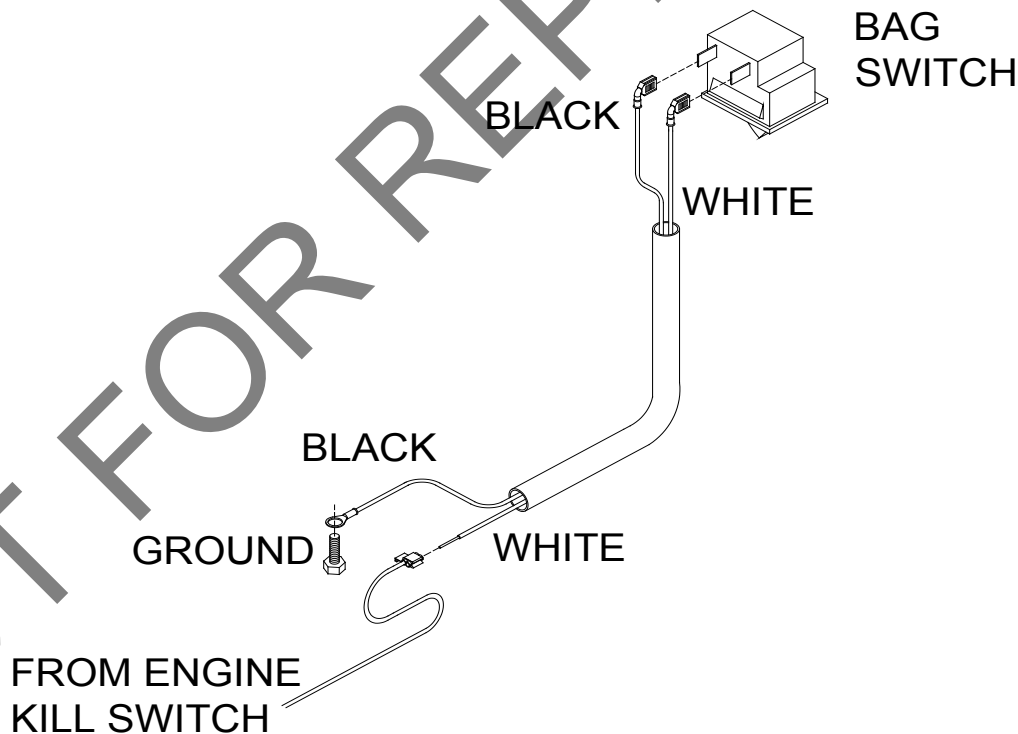
DEMONTERA IMPELLERN

LÄS alla säkerhetsanvisningar innan du underhåller maskinen.

KOPPLA UR tändstiftskabeln innan du underhåller maskinen.

1. Vänta tills motorn har svalnat och koppla ur tändstiftkabeln.
2. Töm motorn på bränsle och olja.
3. Avlägsna motorn, impellern och fästplattan genom att dra ut skruvarna som sitter runt husets utsida.
4. Ta inte loss motorn från plattan, avlägsna impellerskruven och låsbrickan och lyft av impellern från vevaxeln. (En urdragare kan krävas). **WARNING:** Tappa inte impellern.
5. Om impellern inte går att lyfta av vevaxeln, placera två kofötter mellan impellern och huset på varsin motsatt sida. Tryck impellern bort från motorn tills den lossnar. Rostlösare kan hjälpa till att lossa impellern om den fastnat.
6. Om impellern inte lossnar, skaffa en 3/8-24 x 2 3/4" längre skruv med samma diameter och gängning som impellerskruven. Vänd motorn och impellern upp och ner och ställ upp motorn från marken för att förhindra studsskada. För in skruven för hand i vevaxeln tills den når botten. Använd en lämplig växel- eller hjulavdragare mot skruvens huvud och impellerns bakplatta (nära bladen) för att lyfta av impellern från axeln.
7. För att montera impellern, använd en ny impellerskruv och låsbricka.
8. Dra åt impellerskruven. Dra åt impellerskruven med ett vridmoment på 33-38 ft.lbs. (45-51 Nm)
9. Montera motorn, impellern och fästplattan i huset i omvänd ordning.
10. Innan du ansluter tändstiftkabeln, dra långsamt i dragsnöret för att se till att impellern roterar fritt.
11. Anslut tändstiftskabeln.

KOPPLINGSSCHEMA



Påsbrytare kopplingschema



MV PUSH bruksanvisning

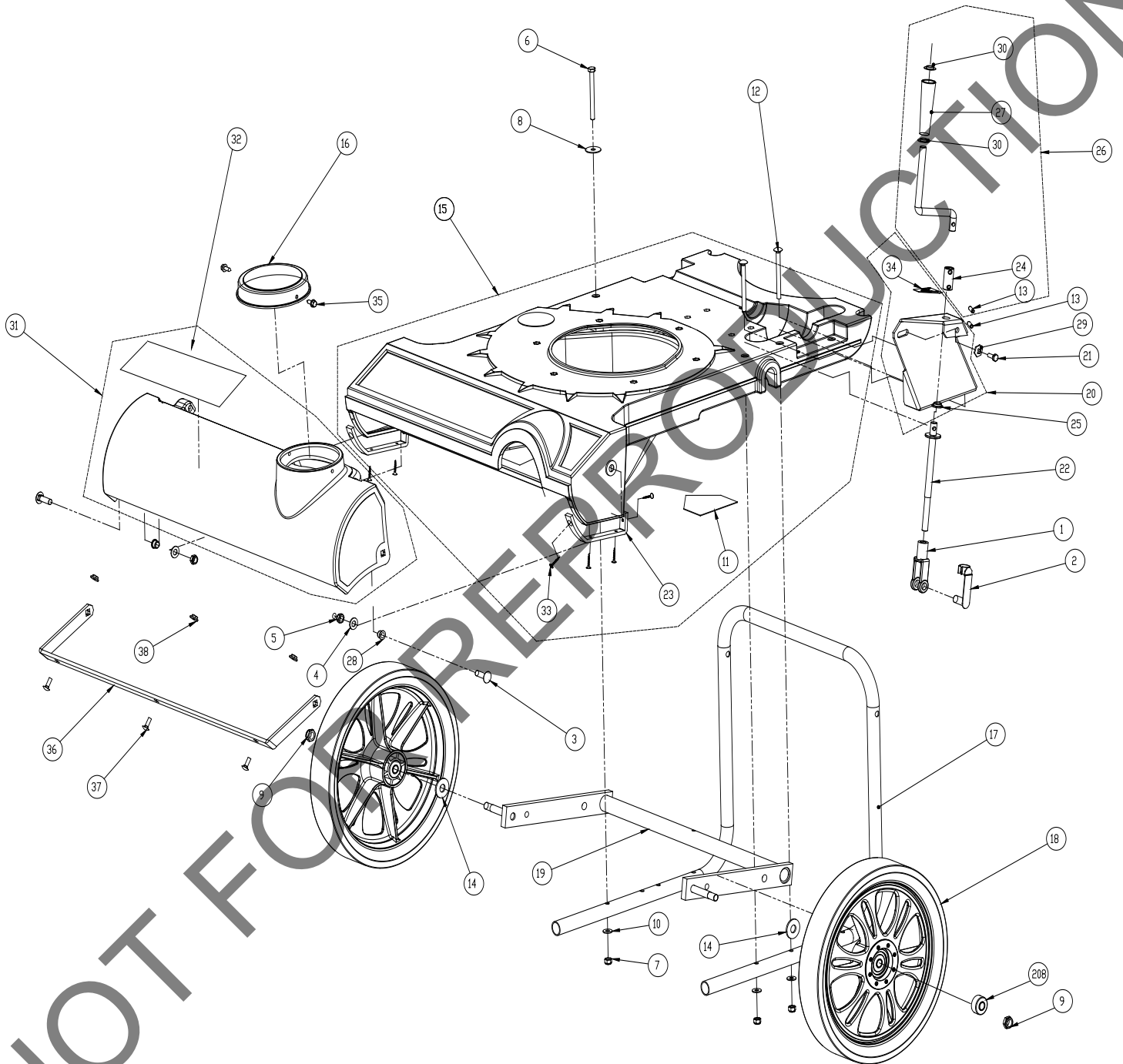
FELSÖKNING

Problem	Möjlig orsak	Lösning
Suger inte upp eller har dålig sugförmåga.	Skräppåse eller filter smutsig eller full. Munstyckets höjd för hög eller låg. Slanglock saknas. Stopp i munstycke eller utlopp. För mycket skräp.	Rengör skräppåse och filter. Skaka påsen ren eller tvätta. Justera munstyckets höjd (se sidan 10). Lokalisera slanglock. Rensa munstycket eller utloppet (se sidan 10). Låt luft blandas med skräpet.
Onormala vibrationer.	Lös eller obalanserad impeller. Lös motor.	Kontrollera impellern och byt ut vid behov. Kontrollera motorn.
Motorn startar inte.	Gasen avstängd. Motorn är inte i fullt chokeläge. Slut på bensin eller bensin dålig eller gammal. Tändstiftskabel lossad Bränsleventil stängd Luftrenare smutsig. Säkerhetsföreggling urkopplad på påsplatta.	Kontrollera gaskontrollen (se sida 9). Kontrollera gasen och chokens position (se sida 9). Kontrollera bensinen. Anslut tändstiftskabeln. Öppna bränsleventil. Rengör eller byt ut luftrenare. Kontakta en kvalificerad servicetekniker. Fäst påsen korrekt eller kontrollera påsstaven så att den inte är böjd.
Motorn har låst sig, rör sig inte.	Impeller tilltäppt. Motorproblem.	Avvägsna skräpet (se sidan 10) Kontakta en motorserviceåterförsäljare för motorproblem.



MV PUSH bruksanvisning

MV PUSH MUNSTYCKE RITNING



Munstycke



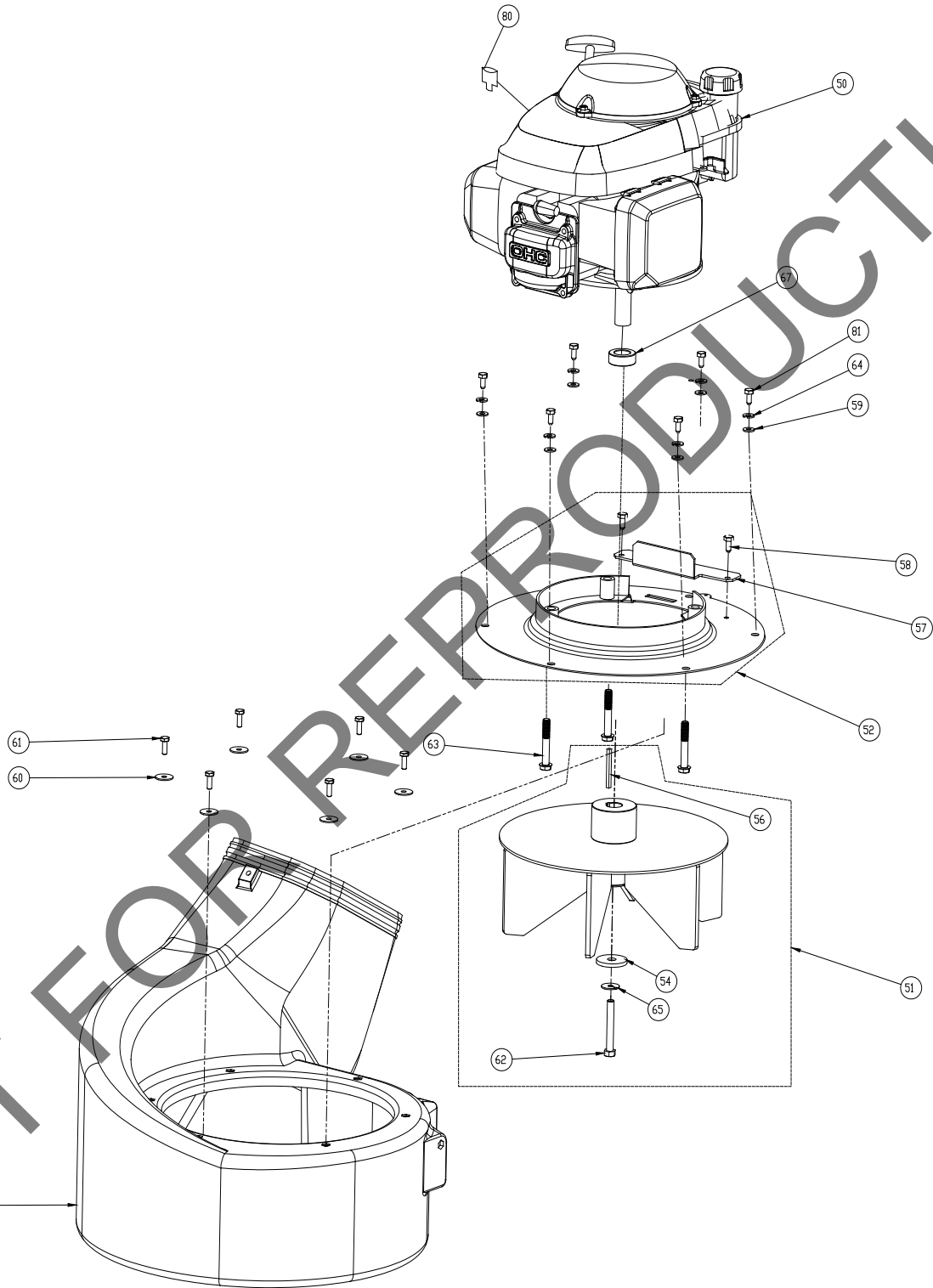
MV PUSH bruksanvisning

MV PUSH MUNSTYCKE RESERVDLSLISTA

ARTIKEL NR.	DELNR.	BESKRIVNING	MV650H ANTAL
1	350127	OK 1/2"20	1
2	350128	PINNE OK 1/2"	1
3	840243	SKRUVLOCK KNAPPHUVUD 3/8"-16 X 1 1/4" PL	2
4	8172009	BRICKA 3/8" SAE ZP	2
5	8161042	LÅSMUTTER 3/8-16 LT WT SMALT ZP	2
6	8041038	SKRUVLOCK 5/16 -18 x 3 1/2	1
7	8160002	NYLONINLÄGG LÅSMUTTER 5/16-18 UNC	3
8	8172020	BRICKA PLATT STÖTFÅNGARE 5/16	1
9	8161044	NYLONINLÄGG LÅSMUTTER 1/2-13 UNC SMAL	2
10	8171002	BRICKA 1/4" FC ZP	3
11	400424	ETIKETT VARNING OPEI	1
12	8024050	RUNDSKRUV 5/16-18X3 1/2	2
13	520156	VALS 1/4 X 1 LÅNG	2
14	8172011	BRICKA 1/2" SAE ZP	2
15	840118	MUNSTYCKE MV VAC	1
16	840019	LOCK 5 I SLANG VAC	1
17	840024	HANDTAG NEDRE MV VAC	1
18	840101	HJUL 14" MED LAGER OCH DÄCK	2
19	840104	AXEL FRAM WA MV VAC	1
20	840155	HÖJDJUST. WA MED ETIKETT MV VAC	1
21	8041004	SKRUVLOCK 1/4 -20 x 0,75 HWH	1
22	840034	LÄNK HÖJDJUST. MV VAC	1
23	840041	FÄSTE MUNSTYCKE SLITSKYDD MV VAC	2
24	840029	STAV KOPPLING HÖJDJUST.	1
25	840073	BUSSNING 0,5" ID 0,625 YD X 0,250	1
26	840119	STAV HANDTAG VEARM	1
27	840057	HANDTAG VEARM 0,5" YD X 3,72 LÅNG	1
28	840078	BUSSNING 3/8" ID 1/2" YD X 3/8" LÅNG	2
29	840158	LÅSBRICKA 1/4" VRIDEN GÄNGNING	1
30	840207	HJULMUTTER 0,5" ID X 0,75 YD	2
31	840135	MUNSTYCKE SKYDD MV VAC	1
32	840259	ETIKETT MV STÄMPLING	1
33	840035	SKRUV PLAST	8
34	840054	ETIKETT HÖJDJUST. MV VAC	1
35	840082	SKRUV PLASTITE 1/4"-10 X 3/4 HWH ZP	2
36	840088	FÄSTE MUNSTYCKE SKYDD FÖRSTÄRKNING MV	1
37	8024021	RUNDSKRUV 1/4-20X0,75	3
38	900455	FLÄNSMUTTER 1/4-20	3
208	840017	MV HJULLAGER	2



MV PUSH MOTOR RITNING



Motor



MV PUSH bruksanvisning

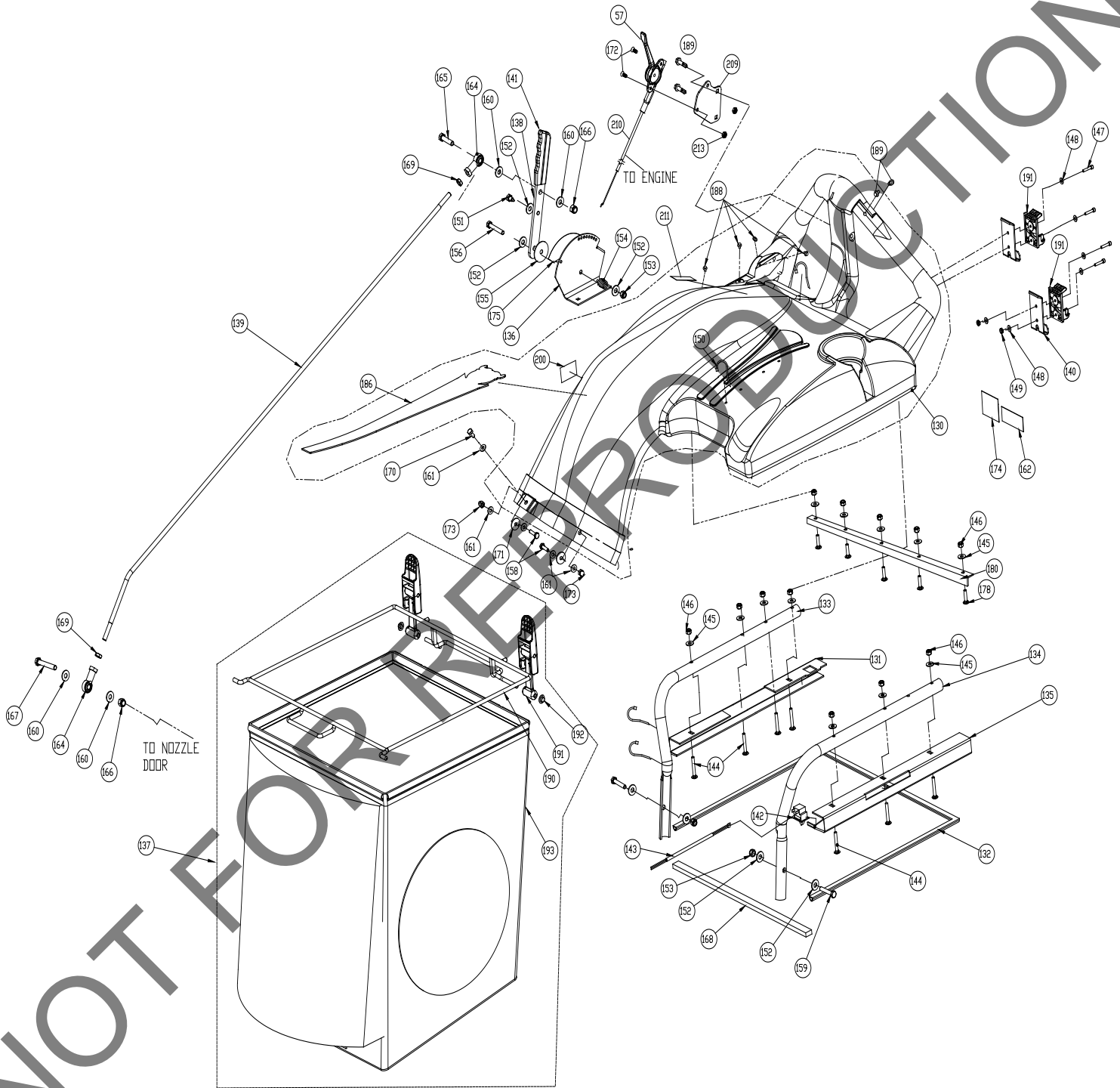
MV PUSH MOTOR RESERVDLSLISTA

ARTIKELNR.	DELNR.	BESKRIVNING	MV650H ANTAL
50	840069	MOTOR HONDA 6,5 VERTIKAL GSV190	1
51	840137	IMPELLER PUSH MV VAC	1
52	840111	TOPPLATTA PUSH MV VAC	1
53	840205	HUS PLAST VAC	1
54	440153	BRICKA 1,5 YD X ,453 ID X ,25 THK	1
56	9201087	FYRKANTSNYCKEL 2,125 X ,187	1
57	840220	FÄSTE SKYDD TOPPLATTA VAC	1
58	890359	SKRUV 1/4"-20 X 5/8" HWH	2
59	8172007	BRICKA 1/4" SAE ZP	6
60	8172019	BRICKA STÖTFÄNGARE 1/4 ZP	6
61	8041004	SKRUVLOCK 1/4 - 20 x 0,75 HWH	6
62	790167	SKRUVLOCK 3/8-24X2 3/4" MED LAPP LÅS	1
63	900564	SKRUVLOCK 3/8"-16X2 1/2" TAPTITE	3
64	8177010	LÅSBRICKA DELAD 1/4"	6
65	8177012	LÅSBRICKA 3/8" ST MED	1
67	840083	MELLANLÄGG 1.50 YD X ,875 ID X ,5 THK	1
80	840215	TERMINAL 18-14 BLÅ T-TAP	1
81	840213	SKRUVLOCK 1/4-20X5/8 GR. 5	6



MV PUSH bruksanvisning

MV PUSH KÅPA RITNING



Kåpa



MV PUSH bruksanvisning

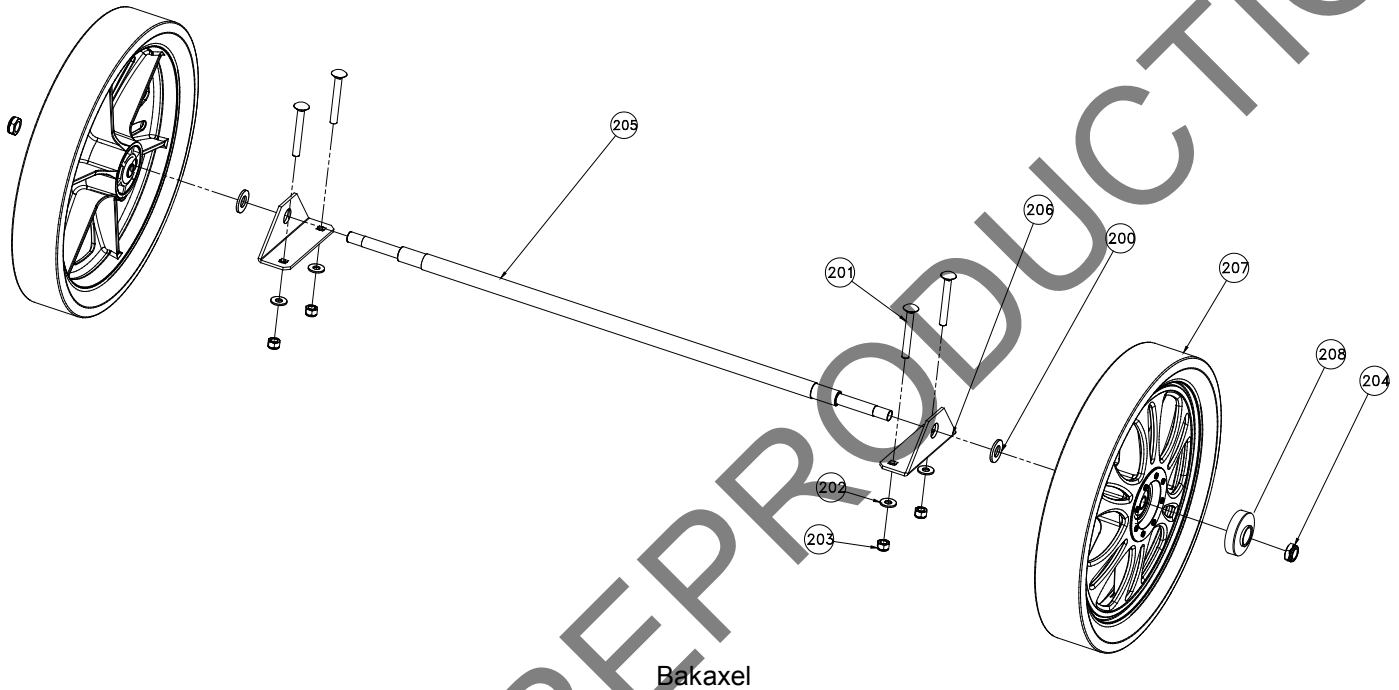
MV PUSH KÅPA RESERVDLSLISTA

ARTIKEL NR.	DELNR.	BESKRIVNING	MV650H ANTAL
57	440013	KONTROLL GAS	1
130	840141	KÅPA MED ETIKETT MV VAC	1
131	840153	FÄSTE PÅSE KANAL HÖ MED TÄTNING MV VAC	1
132	840196	TÄTNING PÅSE MV VAC	1
133	840037	SLANG HANDTAG SPÄNNE HÖ MV VAC	1
134	840038	SLANG HANDTAG SPÄNNE VÅ MV VAC	1
135	840274	SPÄNNE PÅSE KANAL VÅ	1
136	840152	FÄSTE MUNSTYCKE LUCKJUS. MED ETIKETT MV V	1
137	840195	PÅSE MV VAC	1
138	840138	STÅNG LYFT MUNSTYCKE LUCKA MED GREPP MV	1
139	840061	STAV LYFT MUNSTYCKE LUCKA SP VAC	1
140	840062	PLATTA PÅSE HAKE MV VAC	2
141	840191	GREPP ARM LYFT	1
142	840058	BRYTARE FÖRREGLING VAC	1
143	840276	KABLAGE MV VAC	1
144	8024025	RUNDSKRUV 1/4-20 X 1.75	7
145	8171002	BRICKA 1/4" FC ZP	12
146	8160001	NYLONINLÄGG LÅSMUTTER 1/4-20 UNC	12
147	520018	SKRUV INSEX #10-24 X 1"	4
148	8172005	BRICKA #10 SAE ZP	8
149	8164005	NYLONINLÄGG LÅSMUTTER 10-24 UNC	4
150	900407	BUNTBAND	1
151	610347	STIFTSKRUV 1/4-28	1
152	8171003	BRICKA 5/16 PLATT BRICKA ZP	7
153	8160002	NYLONINLÄGG LÅSMUTTER 5/16-18 UNC	3
154	610429	ARMFJÄDER GZ	1
155	610348	FIBERBRICKA	1
156	8041032	SKRUVLOCK 5/16"-18 X 2 ZP	1
158	8041006	SKRUVLOCK 1/4-20X1" ZP	2
159	8041031	SKRUVLOCK 5/16-18 X 1,75 ZP	2
160	8171004	BRICKA 3/8" FC	4
161	8172007	BRICKA 1/4" SAE ZP	6
162	100346	ETIKETT SÄKERHET LÄS BRUKSAVNISNINGEN	1
164	400886	KOLVSTÅNGSSIDA KULLED 3/8 NF	2
165	8041052	SKRUVLOCK 3/8-16X1 1/2 ZP	1
166	8160003	NYLONINLÄGG LÅSMUTTER 3/8-16 UNC	2
167	8041056	SKRUVLOCK 3/8"-16X2 1/2" ZP	1
168	840197	TÄTNING PÅSE FRAM HUVA 20,5 LÅNG	1
169	8149003	MUTTER REG 3/8-24 NF	2
170	8041004	SKRUVLOCK 1/4"-20X3/4" HCS ZP	1
171	8172019	BRICKA STÖTFÅNGARE 1/4 ZP	7
172	830514	SKRUV MACH PLATT HD PHIL #10-24	2
173	840071	KUPOLMUTTER 1/4-20	2
174	810736	ETIKETT FARA FLYGANDE SKRÄP	1
175	840080	ETIKETT MUNSTYCKE LUCKA MV VAC	1
178	8024021	RUNDSKRUV 1/4-20 X 3/4"	5
180	840214	FÄSTE KÅPA FRAM RIKTARE	1
188	840113	PLUGG SNÄPPNIT 0,166 DIAM.	8
189	840114	PLUGG SNÄPPNIT 0,232 DIAM.	2
190	840040	STAV PÅSE MA MV VAC	1
191	840139	HAKE GUMMI MV VAC	2
192	360203	HJULMUTTER 0,312	2
193	840189	PÅSE SKRÄP MV VAC	1
209	840267	PLATTA MV GAS KONTROLL	1
210	840268	KABEL GASKONTROLL 52"	1
211	501314	ETIKETT GAS	1
212	840082	SKRUV PLASTITE 1/4"-10 X 3/4" HWH ZP	1
213	8164005	LÅSMUTTER LT #10-24 INSEX	2



MV PUSH bruksanvisning

MV PUSH BAKAXEL RITNING



MV PUSH BAKAXEL RESERVDLSLISTA

ARTIKELNR.	DELNR.	BESKRIVNING	MV650H ANTAL
200	8172011	BRICKA PLATT 1/2" SAE	2
201	8024046	RUNDSKRUV 5/16-18X2 1/2	4
202	8171002	BRICKA 1/4" FC ZP	4
203	8160002	NYLONINLÄGG LÅSMUTTER 5/16-18 UNC	4
204	8161044	NYLONINLÄGG LÅSMUTTER 1/2-13 UNC SMAL	2
205	840091	AXEL BAKRE PUSH VAC	1
206	840090	FÄSTE BAKRE AXEL PUSH MV VAC	2
207	840101	HJUL 14" MED LAGER OCH DÄCK	2
208	840017	MV HJULLAGER	2