



QVSP bruksanvisning

CE



Bilden innehåller extra tillbehör

QVSP DAMMSUGARE bruksanvisning

QV50VSP

Inledande serienummer: 050122001

Tillbehör

Skräppåse och filter

JUSTERBART HANDTAG	DAMMSUGAR SLANG	PARKERING SBROMS	KJOL TILL SKRÄPPÅSE	STANDARD KRÄPPÅSE	KÄPFILTER	SKRÄP- OCH DAMMSTRU
Låter handtaget höjas och sänkas för komfort.	5" (127 mm) x 10' (3 m) infällbar slang för svåråtkomliga utrymmen	Låser bakhjulen för att förhindra att de snurrar fritt.	Riktar bort damm från operatören.	Standard på QV-modeller. För dammiga utrymmen.	Filterar ut damm från dammsugarens utlopp.	Fångar upp damm och håller det borta från operatören.
P/N 831614	P/N 831018	P/N 831609	P/N 831268	P/N 831613	P/N 831226	P/N 831282

VIKTIGT – LÄS NOGA INNAN DU ANVÄNDER MASKINEN OCH SPARA FÖR FRAMTIDA BRUK



QVSP bruksanvisning

INNEHÅLL

SPECIFIKATIONER	3
INSTRUKTIONSETIKETTER	4
CHECKLISTA FÖR INNEHÅLL OCH MONTERING	5
ANVÄNDNING OCH PÅSSKÖTSEL	6-7
UNDERHÅLL OCH FELSÖKNING	8-9

NOT FOR REPRODUCTION



QVSP bruksanvisning

SPECIFIKATIONER

QV550VSP

HK	5.0 (3.73 kW)
Motor: Typ	10V3320003F1
Motor: Bränslekapacitet	3.3 qt. (3.1 L)
Motor: Oljekapacitet	0.63 qt. (0.60 L)
Total vikt:	234 lbs (106 kg)
Total längd	63" (1.6m)
Total bredd	33" (0.84m)
Total höjd	51" (1.3 m)
Max. sluttning för arbete	20°

NOT FOR REPRODUCTION



QVSP bruksanvisning

INSTRUKTIONSETIKETTER

Följande etiketter finns utplacerade på din BILLY GOAT® QVSP Dammsugare. Om någon etikett är skadad eller saknas, ersätt den omedelbart innan utrustningen används. Artikelnumren från ritningen och reservdelslistan anges för att underlätta vid beställning av ersättningsetiketter. Varje etiketts korrekta placering kan avgöras med bilden och delnumret.

ETIKETT VARNING
ARTIKEL #35 P/N 831265



ETIKETT GAS
ARTIKEL #106 P/N 810656

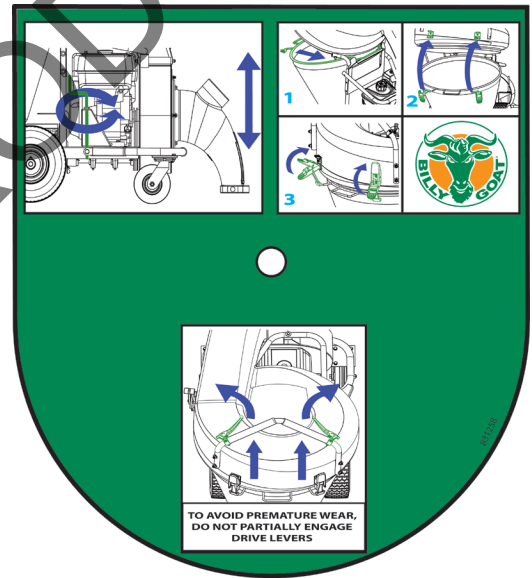


ETIKETT FARA SKYDD
ARTIKEL #106 P/N 900327

ETIKETT KÖRRIKTNING
ARTIKEL # 38 P/N 831270



INSTRUKTIONER ETIKETT
ARTIKEL # 37 P/N 831258

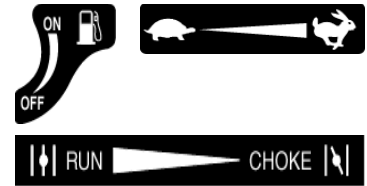


MOTORETIKETTER

BRIGGS AND STRATTON

WARNING

- Read and follow Operating Instructions before running engine.
- Gasoline is flammable. Allow engine to cool at least 2 minutes before fueling.
- Engines emit carbon monoxide, DO NOT run in enclosed area.





QVSP bruksanvisning

CHECKLISTA FÖR INNEHÅLL

Din dammsugare från Billy Goat levereras av fabriken i en förpackning och helt monterad med undantag för munstycket och handtaget.



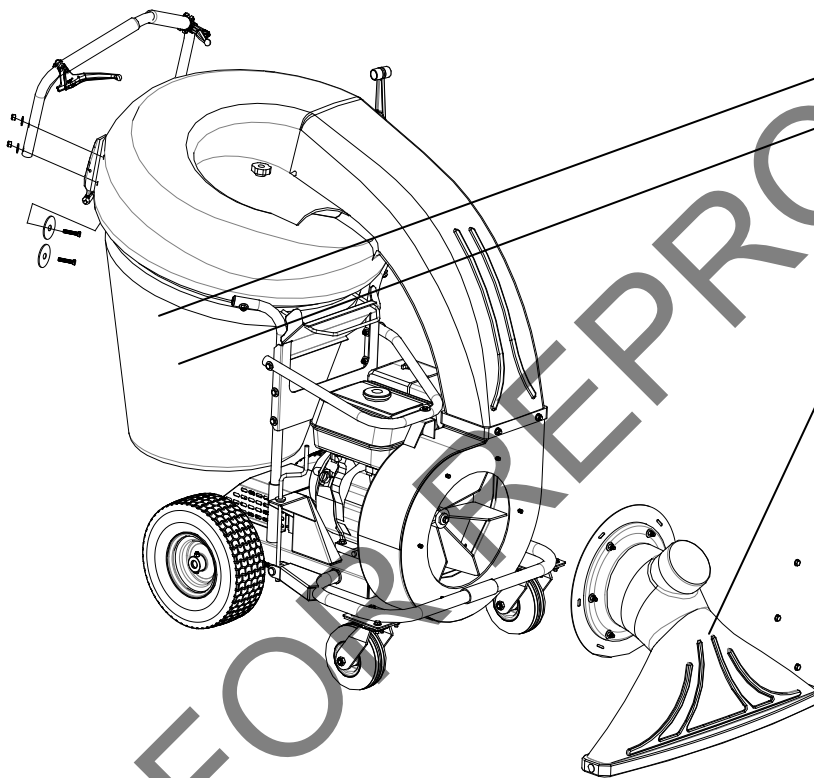
LÄS alla säkerhetsanvisningar innan du monterar maskinen.
VAR FÖRSIKTIG när du tar ut maskinen ur lådan.



FYLL PÅ MOTOROLJAN INNAN DU STARTAR

RESERVDELSPÅSE OCH MANUALER

Garantikort P/N- 400972, bruksanvisning P/N-27831517, försäkring om överensstämmelse P/N-100506
Allmänna säkerhetsanvisningar och varningar P/N-100294



Förpackningsdelar Checklista

- Skräppåse P/N-831225
- Dammstrumpa P/N-831268
- Frontmunstycke P/N-831606
- Monteringsanvisning P/N-831019
- Skruvlock 5/16"-18 x 1 3/4 4 st
P/N -8041031
- Bricka 2" YD x ,344 ID 4 st
P/N-810652
- Bricka 5/16" Platt 4 st
P/N-8171003
- Skruvlås 5/16"- 18 4 st
P/N-8160002
- Briggs and Stratton 5,0 HK

MONTERING

OBS: Artiklar inom () hittas i ritningen och reservdelslistan på sidan 10-13.

1. Lyft ut enheten ur kartongen. Var försiktig så att kabeln inte fastnar.
2. **TA UT** påsen och fäst handtaget i kåpan med delarna från reservdelspåsen. Den stora brickan ska sitta på insidan och skruven ska sättas på insidan av kåpan. Handtagets båge ska vara vänd mot maskinens framsida och kablarna ska inte vara vridna runt varandra. OBS: Den vänstra kabeln ska gå på den högra sidan av växeln och den högra kabeln ska gå på den vänstra sidan av växeln. Om kablarna vrids runt varandra kan det störa maskinen i drift och orsaka att kablarna slits ut i förtid.
3. **FÄST** det främre munstycket (artikel 7) i huset och fäst det med de tandade insexmuttrarna (artikel 58) från reservdelspåsen.



ANVÄNDNING

DAMMSUGNING

⚠ VARNING: Motorns maximala varvtal är förinställt. Att ändra fabriksinställningarna kan skada maskinen och häva garantin.

JUSTERA MUNSTYCKETS HÖJD: Justera munstycket genom att vrida vredet medurs för att höja den och moturs för att sänka den. Anpassa munstyckets höjd efter underlaget och skräpets storlek. För att dammsuga platta underlag, ställ in munstycket 1/2" (12,7 mm) till 5/8" (15,8 mm) ovanför marken. Höj det mer för ojämnt underlag och gräsmattor.

FÖR MAXIMAL UPPSUGNING: Håll munstycket nära skräpet, men var försiktig så att lufflödet inte strypps. **OBS:** Tryck aldrig ner munstycket i skräp.

✋ ⚠ RENSA TILLTÄPPT MUNSTYCKE ELLER UTSUG: Slå av motorn och vänta tills impellern har stannat helt eller koppla ur tändstiftkabeln. Använd oömma handskar och rensa ut det fastnade materialet.

⚠ FARA, det fastnade materialet kan vara vasst. Anslut tändstiftskabeln.

DRIFT

Börja med att sätta framåt- eller bakåtspaken i önskat läge. (Om spaken pekar rakt upp är maskinen i neutralt läge). För att köra rakt framåt trycker du på båda spakarna, för att svänga höger trycker du bara på den högra spaken och för att svänga vänster trycker du bara på den vänstra spaken. Om inga spakar trycks in kör den på frihjul. **HÅLL INTE** inne växeln delvis när du trycker på spakarna. Spakarna måste vara helt intryckta. Att delvis trycka in dem under längre tid kan skada växeln.

SKRÄPPÅSE

Skräppåsar är normalt utbytbara förbrukningsföremål.

OBS: Töm påsen regelbundet för att förhindra att den överbelastas och väger mer än du orkar bära. Använd dammkjolen för att suga upp skräp i dammiga utrymmen.

PLACERA INTE påsen på eller nära varma ytor, såsom motorn. Kör motorn med halv fart under den första halvtimmen efter att ha bytt påse. Den nya påsen måste köras in för att konditionera materialets porer och förhindra att de blockeras i förtid. Hela påsens yta fungerar som ett filter och måste kunna andas för att dammsuga. Se till att motorn har stannat helt innan du tar av eller tömmer påsen.

KÅPFILTER

Kåpfilter är normalt utbytbara förbrukningsföremål. Kåpfilter bör endast användas i torra dammiga utrymmen. Det får **INTE** bli vått. Rengör endast lätt med tryckluft.

DAMMSTRUMPA

Dammstrumpor är normalt utbytbara förbrukningsföremål. Se hur du underhåller dammstrumpan på nästa sida.

DAMMIGA UTRYMMEN

Denna dammsugare är avsedd för att suga upp skräp, organiskt material och liknande skräp. Dock används många dammsugare i utrymmen där damm blandas med skräpet. Du kan bara dammsuga i dammiga områden under en begränsad tid. Damm är den främsta orsaken till försämrad sugförmåga. Följ dessa regler för att hjälpa dig behålla din maskins sugförmåga i dammiga förhållanden:

- Kör dammsugaren på maximalt en kvarts hastighet.
- Rengör påsen oftare. Dammsugare med en ren och mjuk påse suger bättre. Smutsiga och styva påsar suger sämre. Om påsen blir smutsig, töm den och skaka den kraftigt för att lossa på dammet. Att ha en eller flera extra påsar är ett praktiskt sätt att kunna fortsätta arbeta medan dina smutsiga påsar rengörs. **LÄMNA INTE** skräp i påsen medan maskinen förvaras.



QVSP bruksanvisning

VÅRD OCH UNDERHÅLL AV DAMMSTRUMPA

Syfte: Dammstrumpan fungerar som ett andra filter och minskar mängden damm som tar sig ut ur påsen.

Dammstrumpor får **ENDAST** användas i torra och dammiga utrymmen. Om dammstrumpor används i fuktiga eller våta utrymmen kan dammstrumpan skadas och dess filtreringsförmåga försämrats.

Dammstrumpan kan enkelt installeras med de matchande kardborrbanden på påsen och dammstrumpan. Dammstrumpan fylls med damm allteftersom den används. Ta av dammstrumpan regelbundet och töm och rengör den. För en enkel rengöring räcker det med att skaka ur den. För en mer genomgående rengöring, se nedan. För att avlägsna strumpan drar du helt enkelt av kardborrbanden.



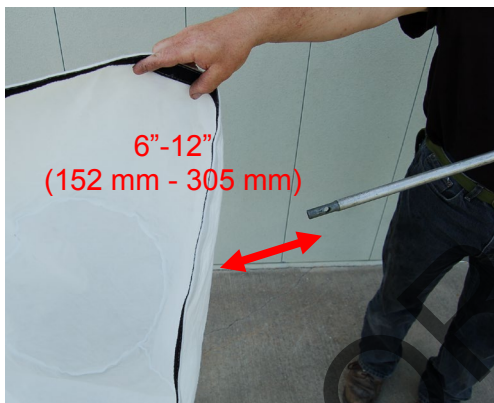
Underhållsinformation för dammstrumpor:



SLÅ INTE PÅSEN MED ELLER MOT FÖREMÅL



LÅT INTE PÅSEN FASTNA



GÖR RENT LÄTT MED BARA TRYCKLUFT UTIFRÅN OCH IN. HÅLL MUNSTYCKET 15-30 CM BORTA FRÅN TYG



HÅLL TORR

Dammstrumpor är normalt utbytbara förbrukningsföremål. Reservdel P/N 831282



UNDERHÅLL

OBS: Artiklar inom () hittas i ritningen och reservdelslistan på sidan 10-13.

PERIODISKT UNDERHÅLL

Periodiskt underhåll bör utföras med följande tidsintervall:

Underhållsåtgärd	Varje användning (dagligen)	Var 5:e timme (dagligen)	Var 10:e timme	Var 25:e timme	Var 50:e timme
Kontrollera lösa, slitna eller skadade delar		•			
Rengör skräppåsen	•				
Kontrollera däcktrycket	•			•	
Motor (se motorhandboken)					
Kontrollera om vibrationen är för stark		•			
Kontrollera remmen					•
Smörjnipplar					•

Smörj: Hjul, caster och axellager.

Däcktryck: Kontrollera regelbundet och underhåll. SP 13" bakdäcktryck 20 psi (137,9 kPa).

DEMONTERA IMPELLERN

1. Koppla ur tändstiftskabeln.
2. Säkra enheten så att den inte rör sig.
3. Ta av munstycket (artikel 7) från huset och ta sedan av plattan det var fäst i (artikel 30).
4. Dra av remmen (artikel 22) från den nedre remskivan (artikel 23) och dra sedan av den från spåret på impellern. Om du inte kan dra av den från den nedre remskivan, lossa lagren (artikel 24) på undersidan. Detta kan göra att remskivan kan röra sig mer.
5. Dra ut remmen från remspåret i impellernavets remskiva.
6. Avlägsna impellerskraven och låsbrickan.
7. Om impellern glider ut enkelt, gå vidare till (steg 12). **(Tappa inte impellern.)**
8. Om impellern inte går att lyfta av vevaxeln, placera två kofötter mellan impellern och huset på varsin motsatt sida. Tryck impellern bort från motorn tills den lossnar. *Rostlösare kan hjälpa till impellern om den fastnat.*
9. Lyft av impellern från vevaxeln och ta ut den ur huset.
10. Montera en ny impeller, impellerskrav och låsbricka i omvänd ordning jämfört med avlägsnandet. (Se ritningen på sidan 10–13 för hur delarna sitter ihop och reservdelslistan på sidan 11 för impellerskravets vridmoment.)
11. När du har monterat impellern lägger du tillbaka remmen i spåret på navet och lägger tillbaka det på den nedre remskivan. Dra åt lagren om de lossades.
12. Sätt tillbaka munstycksplattan och munstycket i omvänd ordning jämfört med avlägsnandet.
13. Anslut tändstiftskabeln.

DRIVANORDNING

Remmar är normalt utbytbara förbrukningsföremål.

REMBYTE

1. Följ steg 1–9 för avlägsnande av impellern. Impellern måste avlägsnas för att remmen ska kunna bytas ut
2. Lossa fästskruvarna i remskivan i slutet av axeln. Detta låter remskivan föras ur vägen för remmen. Dra av den gamla remmen från remskivan.
3. Dra av den gamla remmen genom att mata den genom huset och byta ut den mot en ny. Se till att dra remmen runt den nedre remskivan.

Fortsättning på nästa sida



QVSP bruksanvisning

4. Montera impellern och se till att remmen ligger i spåret på navet. Använd nya skruvar och brickor för att montera impellern. **ÅTERANVÄND INTE** gamla impellerskruvar.
5. Rikta in remskivan så att remmen ligger rakt och dra sedan åt skruvarna. **OBS:** se till att nyckeln i den nedre remskivan fortfarande är på plats och inte har trillat ut.
6. Sätt tillbaka munstycksplattan och munstycket i omvänd ordning från ovan.
7. Anslut tändstiftskabeln.
8. Kontrollera att maskinen fungerar som den ska.

JUSTERING AV DRIVKABEL

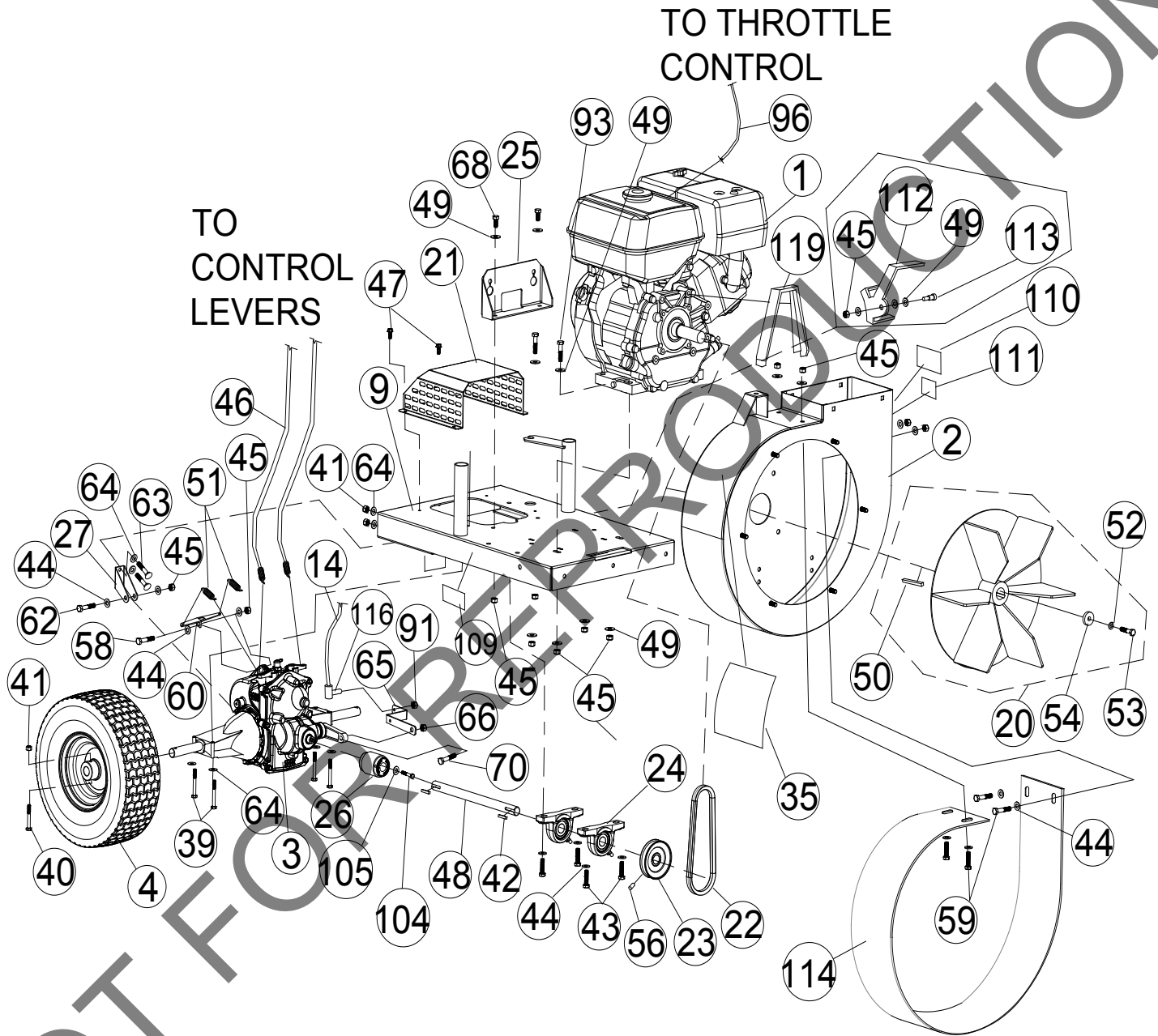
1. Koppla ur tändstiftskabeln.
2. Avlägsna påsen (artikel 5) och växelhuset (artikel 21) för att komma åt växelarmarna.
3. Lossa de två muttrarna på kabelarmaturen som går till drivspakarna.
4. Drivspakens spänning minskar om kabelarmaturen trycks uppåt mot spaken och spänningen ökar om armaturen dras bortåt från spaken. **OBS:** Om du rör armaturen för långt i någon riktning kan det orsaka att drivspaken konstant aktiveras eller inte aktiveras alls.
5. När du aktiverar drivspakarna, kontrollera den blottade växeln så att armarna tar i som de ska och sedan återvänder till sitt fränläge.
6. Sätt tillbaka växelhuset och påsen.
7. Anslut tändstiftskabeln.
8. Kontrollera att maskinen fungerar som den ska.

FELSÖKNING

Problem	Möjlig orsak	Lösning
Onormala vibrationer	Lös eller obalanserad impeller eller lös motor.	Kontrollera impellern och byt ut vid behov. Kontrollera motorn.
Suger inte upp eller har dålig sugförmåga	Smutsig skräppåse. Munstyckets höjd för hög eller låg. Slanglock saknas. Stopp i munstycke eller utlopp. För mycket skräp.	Rengör skräppåse Skaka påsen ren eller tvätta. Justera munstyckets höjd. Lokalisera slanglock. Rensa munstycke eller utlopp. Låt luft blandas med skräpet.
Motorn startar inte	Stoppbrytare av. Gasen avstängd. Motorn är inte i fullt chokeläge. Slut på bensin. Dålig eller gammal bensin. Tändstiftskabel ej inkopplad. Luftrenare smutsig. Låg oljenivå (endast Honda)	Kontrollera stoppbrytare, gas, chokeposition och bränsle. Anslut tändstiftskabeln. Rengör eller byt ut luftfiltret. Eller kontakta en kvalificerad servicetekniker.
Motorn har låst sig, rör sig inte	Skräp har fastnat i impellern. Motorproblem.	Se sidan 6. Kontakta en motorserviceåterförsäljare för motorproblem.
Munstycket skrapar i marken i den lägsta höjdinställningen	Munstyckeshöjden feljusterad.	Justera munstyckeshöjden (se instruktionerna för att finjustera munstyckeshöjden för hårda ytor på sidan 6).
Ej självgående	Växel inte i. Drevarm tar inte i. Sliten, trasig eller felpositionerad rem. Returfjäder i växel trasig.	Kontrollera val av fram-/bakväxel. Kontrollera drivkabelns justering och rem. Kontrollera returfjädrarna på växeln.
Självgående drev frigörs inte	Drivarmarna är för hårt åtdragna vilket håller växeln aktiverade.	Justera cylindrarna på drivarmarna för att minska spänningen i växeln.



QVSP ENGINE PARTS DRAWING





QVSP bruksanvisning

QVSP ENGINE PARTS LIST

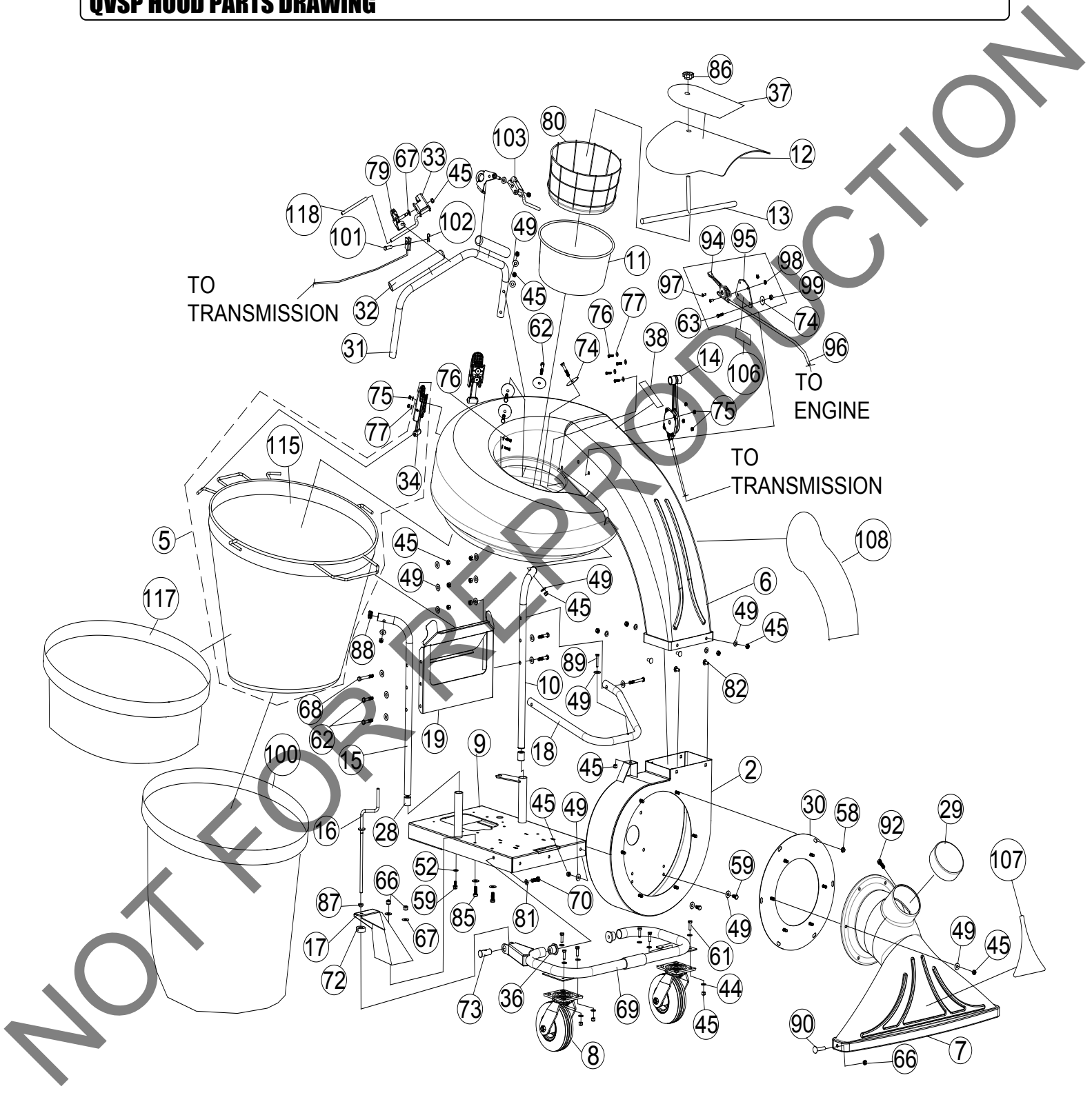
ITEM	DESCRIPTION	QV550VSP P/N	QTY
1	ENGINE, 160CC, VANGUARD	382531	1
2	HOUSING WA W/LABELS	831600	1
3	TRANSAXLE HYDRO GEAR	831218	1
4	WHEEL 13" X 5" PNEU	831203	2
9	ENGINE BASE WA	831105	1
14	CABLE SHIFTER CONTROL	831228	1
20	IMPELLER ASSY 5HP (torque 17-22 ft.lbs [23-30 N.m])	831607	1
21	COVER TRANSAXLE WA	831114	1
22	BELT GATES 6822	831219	1
	BELT GATES 6824	-	-
23	PULLEY 3.25 X 3/4" BORE	610417	1
24	BEARING 3/4" CAST P BLOCK	350133	2
25	BRACKET MOUNT CONTROL CABLE	831113	1
26	COUPLER TRANSAXLE	831205	1
27	BRACKET ANTI ROTATION	831217	1
35	LABEL WARNING QV	831265	1
39	SCREWCAP 1/4"-20 X 2 1/4 HCS ZP	8041011	4
40	BOLT SHOULDER 1/4" X 1 1/2"	831255	2
41	NUT LOCK 1/4"-20 HEX ZP	8160001	4
42	KEY 3/16" SQ X 1"	9201078	2
43	SCREWCAP 5/16"-18 X 1 1/4" HCS ZP	8041029	4
44	WASHER 5/16" SAE	8172008	18
45	NUT LOCK 5/16"-18 HEX ZP	8160002	11
46	CABLE TRANS AXLE DRIVE	831309	2
47	SCREW SELF TAP 1/4"-20 X 5/8" HWH TYPE F	890359	4
48	SHAFT DRIVE 5HP QV	831206	1
	SHAFT DRIVE 9HP QV	-	-
49	WASHER 5/16" FLAT	8171003	7
50	KEY 3/16" SQ X 2 1/4"	9201087	1
	KEY 1/4" SQ X 2 1/8	-	-
51	SPRING RETURN	831210	2
52	WASHER LOCK 5/16" SPLIT	8177011	1
	WASHER LOCK 7/16" ST MED	-	-
53	SCREWCAP 5/16 -24 X 2 1/4" GR. 8 W/PATCH	831272	1
	SCREWCAP 7/16-20 X 2" GR. 8 ZP	-	-
54	WASHER 1.125 OD X 0.344 ID X 0.25	441150	1
	WASHER 1.5 OD X 0.45 ID X 0.5 THK	-	-
56	SET SCREW 5/16"-18 X 5/16"	8084106	2
58	SCREWCAP 5/16"-18 X 1 3/4" HCS ZP	8041030	1
59	SCREWCAP 5/16-18 X 3/4 GR 5 HCS ZP	8041026	4
60	BRACKET RETURN SPRING MOUNT	831310	1

ITEM	DESCRIPTION	QV550VSP PART NO.	QTY
62	SCREWCAP 5/16"-18 X 1 3/4" HCS ZP	8041031	1
63	CARRIAGE BOLT 1/4"-20 X 3/4" ZP	8024021	2
64	WASHER 1/4" SAE	8172007	8
65	BRACKET OFFSET SHIFT	831220	1
66	NUT LOCK 3/8"-16 HEX	8160003	1
68	SCREWCAP 5/16-18 X 3/4 HCS ZP	8041035	2
70	SCREWCAP 3/8"-16 X 1 1/4" HCS ZP	8041051	1
91	NUT 1/4"-28 HEX	8149001	1
93	SCREWCAP 5/16"-18 X 1 1/2" HCS ZP	8041030	4
	SCREWCAP 5/16"-18 X 1 3/4" HCS ZP	-	-
96	CABLE THROTTLE	440178	1
104	SCREWCAP 1/4"-20 X 3/4" W/PATCH	831263	1
105	WASHER .266 X .750 X .156 THK	831264	1
109	LABEL DANGER GUARD	900327	2
110	LABEL MADE IN USA	520116	1
111	LABEL PATENT PENDING	500183	1
112	BRACKET BRAKE QV	831295	1
113	BOLT SHOULDER 3/8" X 1/2"	830528	1
114	LINER QV	831283	1
116	BALL JOINT DETACHABLE	831615	1
119	BELT GUIDE QV	831302	1



QVSP bruksanvisning

QVSP HOOD PARTS DRAWING





QVSP bruksanvisning

QVSP HOOD PARTS LIST

ITEM	DESCRIPTION	QV550VSP P/N	QTY
2	HOUSING QV WA W/LABELS	831600	1
5	QV BAG AND RING KIT - w/4 LATCH	831617	1
6	HOOD QVSP W/LABELS	831603	1
7	NOZZLE 32"	831606	1
8	CASTER SWIVEL QV	831201	2
9	ENGINE BASE 5 HP WA SP	831105	1
	ENGINE BASE 9 HP WA SP	-	-
10	HANDLE LOWER LFT	831404	1
11	HOOD FILTER	831226	1
12	HOOD SCOOP QVSP W/LABEL	831602	1
13	ROD FILTER HOLDER QV	831266	1
14	SHIFTER CONTROL	831228	1
15	HANDLE LOWER RT	831403	1
16	HEIGHT ADJ ROD	831214	1
17	HEIGHT ADJ BRACKET WA	831110	1
18	HANDLE WISHBONE	831405	1
19	BRACKET HANDLE SUPPORT	831222	1
28	N/A	-	-
29	CAP 5" VINYL BLACK	831211	1
30	PLATE NOZZLE WA QV	831109	1
31	HANDLE UPPER QV	831406	1
32	GRIP 1" OD X 9.5"	430342	2
33	ARM CLUTCH CONTROL QV WA	831116	2
34	BAG LATCH	840016	2
36	BUSHING FRAME PIVOT	831207	2
37	LABEL INSTRUCTION QV	831258	1
38	LABEL DRIME DIRECTION	831270	1
44	WASHER 5/16" SAE	8172008	12
45	NUT LOCK 5/16"-18 HEX ZP	8160002	33
49	WASHER 5/16" FLAT	8171003	33
52	WASHER LOCK 5/16" SPLIT	8177011	2
58	NUT 5/16-18 SER HEX WSHR FLNG ZP	350346	6
59	SCREWCAP 5/16"-18 X 3/4" HCS ZP	8041026	4
61	SCREWCAP 5/16"-18 X 1" HCS ZP	8041028	6
62	SCREWCAP 5/16"-18 X 1 3/4" HCS ZP	8041031	12
63	SCREWCAP 1/4"-20 X 3/4"	8041004	2
66	NUT LOCK 3/8" -16 HEX	8160003	4
67	WASHER 3/8" FLAT	8171004	7
68	SCREWCAP 5/16"-18 2 3/4" HCS ZP	8041035	2
69	FRAME CASTER QV WA	831108	1
70	SCREWCAP 3/8"-16 X 1 1/4" HCS ZP	8041051	2
72	STOP COLLAR	831216	1
73	PIVOT HEIGHT ADJ WA	831117	1
74	WASHER 2" OD X 0.344 ID X 16 GA	810652	8
75	NUT LOCK #10-24 HEX	8155007	8
76	SCREW MACH #10-24 X 3/4"	8059136	8
77	WASHER #10 SAE	8172005	12
79	CONTROL MOUNT HANDLE WA	831115	2
80	FILTER FRAME	831223	1
81	WASHER LOCK 3/8" ST MED	8177012	2
82	BOLT CARRIAGE 5/16"-18 X 3/4" ZP	8024039	4
85	SCREWCAP 3/4"-16 X 1" HCS ZP	8041050	2
86	KNOB 3/8" - 18 SOLID HUB	811230	1
87	BUSING HEIGHT ADJ BRKT QV	831215	1
88	PLUG TUBE INSERT 1" OD	890132	2
89	SCREWCAP 5/16"-20 X 1 1/2"	8041030	1
90	BOLT CARRIAGE 3/8" -16 X 1"	8024058	2

ITEM	DESCRIPTION	QV550VSP	QTY
92	SCREW PLASTITE 1/4"-20 X 3/4" HWH ZP	840082	1
94	CONTROL THROTTLE	440013	1
95	PLATE THROTTLE	500385	1
96	CABLE THROTTLE	440178	1
97	SCREW MACH HD PHIL #10-24	830514	2
98	NUT LOCK LT #10-24	8164005	2
99	NUT FLANGE 1/4"-20	900453	2
100	DUST SOCK DOUBLE LAYER QV	831282	1
101	PIN CLEVIS 0.25 X 0.50	440124	2
102	PIN CLIP HITCH .051 X 3/4"	440193	2
103	ARM CONTROL WA	440277	1
106	LABEL THROTTLE	810656	1
107	LABEL NOZZLE QV	831261	1
108	LABEL BADGING QV	831260	2
115	BAG QV NO CLASPS SERVICE	831613	1
117	DUST SKIRT	831268	1
118	GRIP CLUTCH CONTROL	440242	2