

CE

QVSP מדריך למשתמש



הפריטים מוצגים עם אביזרים אופציונליים

## שואב QVSP מדריך למשתמש QV550VSP

החל ממס. סידורי #: 050122001

שקיות פסולת ומסנן  
(כלול)

אביזרים

ידיית מתכווננת	ערכת צינור לשואב	בלם חניה	מגן שקית פסולת	שקית פסולתרגילה	מסנן מכסה המנוע	שק פסולת ואבק
מאפשר להרים ולהוריד את הידיית לצורך שימוש נוח.	צינור גמיש 5" (127 מ"מ) x 10' (3 מ') לשאיבה באזורים קשים לגישה	נועל את הגלגלים האחוריים כדי למנוע תנועה חופשית.	מפנה את האבק הלאה מן המפעיל.	כסטנדרט בדגמי QV. לשטחים מאובקים.	מסנן את האבק מיציאת השואב.	לוכד את האבק ומרחיק אותו מהמפעיל.
מס. חלק 831614	מס. חלק 831018	מס. חלק 831609	מס. חלק 831268	מס. חלק 831613	מס. חלק 831226	מס. חלק 831282

### הוראות מקוריות

חשוב - קרא בתשומת לב לפני השימוש ושמור לשימוש עתידי.



תוכן העניינים

3	מפרטים ובטיחות
4	תוויות הנחיה
5	רשימת בדיקה לאריזה והרכבה
6-7	הפעלה וטיפול בשקית הפסולת
8-9	תחזוקה וטיפול בתקלות
10-13	איורי חלקים ורשימת חלקים

NOT FOR REPRODUCTION



## QVSP מדריך למשתמש

### מפרטים

#### QV550VSP

הספק בכ"ס	5.0 כ"ס (3.7 קילוואט)
מנוע: סוג	10V3320003F1
מנוע: תכולת מיכל הדלק	3.3 qt. (3.1 ליטר)
מנוע: תכולת שמן	0.63 qt. (0.6 ליטר)
משקל כולל של היחידה:	#234 (106 ק"ג)
אורך כולל	63" (1.6 מ')
רוחב כולל	33" (0.84 מ')
גובה כולל	51" (1.3 מ')
שיפוע מרבי להפעלה	20°

### בטיחות



אזהרה:



מוצר זה עלול לחשוף אותך לכימיקלים כולל פליטה ממנוע בנזין, הידועה למדינת קליפורניה כגורמת לסרטן, וחד-תחמוצת הפחמן, הידוע למדינת קליפורניה כגורם למומים מולדים או נזק אחר למערכת הרבייה. לקבלת מידע נוסף, בקר בכתובת [www.P65Warnings.ca.gov](http://www.P65Warnings.ca.gov)



# QVSP מדריך למשתמש

## תוויות הנחיה

התוויות המוצגות להלן הותקנו על השואב שלך QVSP מבית BILLY GOAT® אם תוויות כלשהן פגומות או חסרות, החלף אותן לפני הפעלת הציוד. לשם נוחות בהזמנת תוויות חלופיות, מסופקים מספרי הפרט מרשימת החלקים המאויירת ומספרי החלקים. ניתן לקבוע את המיקום הנכון עבור כל תווית על ידי התייחסות לאיור ולמספרי הרכיבים המוצגים.



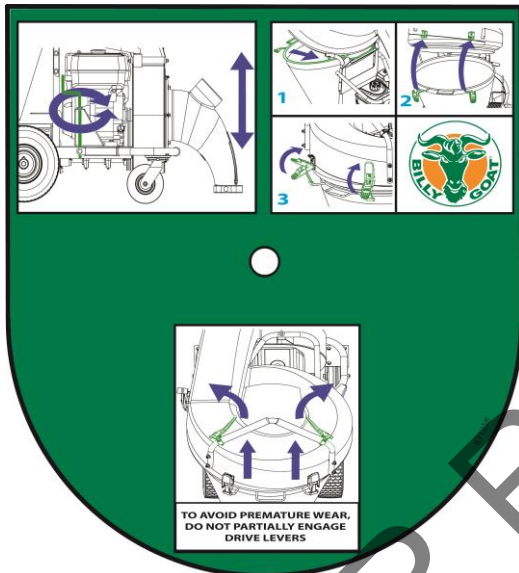
תווית סכנה אמצעי הגנה  
פריט #106 מס. חלק 900327



תווית מצערת  
פריט #106 מס. חלק 810656



תווית אזהרה  
פריט #35 מס. חלק 831265



תווית הנחיה  
פריט #37 מס. חלק 831258



תווית כיוון התנועה  
פריט #38 מס. חלק 831270

## תוויות מנועים

### BRIGGS AND STRATTON





## רשימת בדיקה לאריזה

מכשיר Billy Goat שלך נשלח מהמפעל במארז קרטון אחד, מורכב במלואו למעט הפייה והידית.

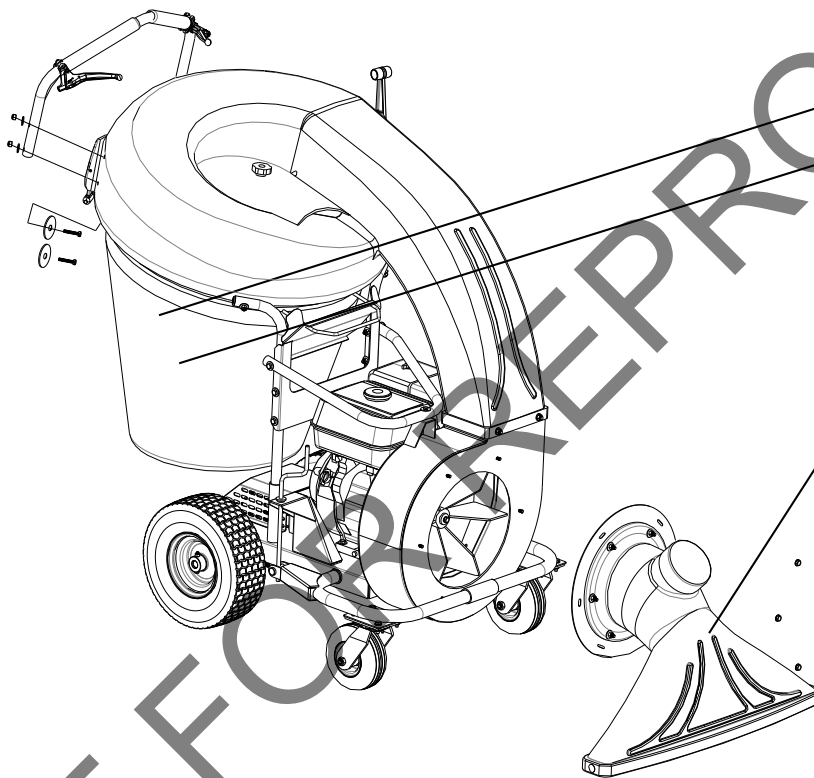
קרא את כל הוראות הבטיחות לפני הרכבת היחידה.  
נקוט זהירות בעת הוצאת היחידה מהמארז.



יש למלא שמן במנוע לפני תחילת העבודה

תיק חלקים ומאגד ספרות

תעודת אחריות מס. חלק 400972, מדריך למשתמש מס. חלק 831500, הצהרת תאימות מס. חלק 831503. מדריך כללי לבטיחות ואזהרות מס. חלק 100294



### רשימת בדיקה לחלקי האריזה

שקית פסולת מס. חלק 831225

שק אבק מס. חלק 831268

פייה קדמית מס. חלק 831606

מאגד ספרות מס. חלק 831019

מכסה מתברג 5/16 x 18 - 1 3/4 כמות 4  
מס. חלק N-8041031

דיסקית 2" ID .344 x OD כמות 4  
מס. חלק N-810652

דיסקית 5/16" שטוח כמות 4  
מס. חלק N-8171003

אום נעילה 5/16" - 18 כמות 4  
מס. חלק N-8160002

Briggs and Stratton כ"ס

## הרכבה

הערה: את מספרי החלקים בסוגריים ( ) ניתן לאתר באיורי החלקים ורשימת החלקים בעמודים 10-13.

1. הוצא את היחידה מהמארז. היזהר היות וכבלים עלולים להיתלש.

2. הסר את השקית וחבר את הידית למכסה המנוע באמצעות הפרזול מתיק החלקים. הדיסקית הגדולה צריכה להיות בפנים, ואת האום יש להבריג מתוך החלק הפנימי של מכסה המנוע. קשת הידית צריכה לפנות כלפי החלק הקדמי של המכונה ויש להקפיד שהכבלים לא יתפתלו ויסתבכו זה בזה. הערה: הכבל השמאלי צריך להיות מחובר לצד ימין של תיבת התמסורת והכבל הימני לצד שמאל שלה. פיתול בכבלים יפריע לפעולת המכונה ויגרום לבלאי מוקדם של הכבלים.

3. חבר את הפייה הקדמית (פריט 7) אל בית המכונה ואבטח אותה באמצעות האומים המשושים המשוננים (פריט 58) הנמצאים בשקית החלקים.



## הפעלה

### הפעלת שאיבה

**⚠ אזהרה:** הסל"ד המרבי של מנוע היחידה קבוע. שינוי הגדרות המפעל עלול לגרום נזק ליחידה ולבטל את האחריות.

**שינוי גובה פיית השאיבה:** כוונן על ידי סיבוב הכפתור בכיוון השעון כדי להגדיל את הגובה ונגד כיוון השעון כדי להקטין אותו. התאם את גובה הפייה בהתאם לתנאי השטח וגודל הפסולת. לשאיבה על משטחים ישרים, הגדר את גובה הפייה ל-1/2 אינץ' (12.7 מ"מ) עד 5/8 אינץ' (15.8 מ"מ) מעל הקרקע. כוון גבוה יותר עבור משטחי דשא שאינם אחידים.

**לאיסוף מירבי:** כוונן את הפייה אל הפסולת, אך ללא חסימת זרימת האוויר לתוך הפייה. הערה: לעולם אין לטמון את הפייה בתוך פסולת.

**⚠ ניקוי סתימות בפייה ובצינור הפליטה:** כבה את המנוע, המתן עד שגלגל התנועה יעצור לחלוטין ונתק את חוט המצת. לבש כפפות עמידות והסר את הסתימה.

**⚠ סכנה,** הסתימה עלולה להכיל חומרים חדים. חבר מחדש את חוט המצת.

### הנעה

תחילה כוון את ידית התנועה קדימה או אחורה למיקום הרצוי. (כיוון הידית ישר למעלה יעביר את היחידה להילוך סרק). לנסיעה קדימה לחץ על שתי הידיות, לפני ימינה לחץ על הידית הימנית בלבד וכן לפני שמאלה לחץ על הידית השמאלית. כאשר לא לוחצים על אף ידית, היחידה תתגלגל בצורה חופשית. אין להפעיל את ידיות התמסורת בצורה חלקית בעת ההפעלה. את הידיות חובה להפעיל בצורה מלאה. שימוש ממושך בהפעלה חלקית עלול לגרום נזק פנימי לתמסורת.

### שקית פסולת

**שקיות פסולת הינן פריטים מתבלים שנועדו להחלפה בשימוש רגיל.**

**הערה:** רוקן את הפסולת לעתים קרובות כדי למנוע עומס יתר במשקל רב יותר מאשר תוכל להרים. השתמש במגן האבק בעת שאיבת פסולת בתנאים מאובקים.

**אל תניח שקית פסולת על משטח חם,** כגון המנוע, או קרוב אליו. לאחר החלפת שקית פסולת חדשה הפעל את המנוע בחצי מצערת בחצי השעה הראשונה. השקית החדשה דורשת תקופת הרצה כדי להתאים את נקבוביות החומר למניעת חסימה מוקדמת. משטח השקית כולו משמש כמסנן, והוא חייב להיות מסוגל לנשום לצורך ביצועי שאיבה טובים. יש לוודא כי המנוע הגיע לעצירה מלאה לפני הסרת או ביקון השקית.

מסנן מכסה המנוע

מסנני מכסה המנוע הם פריטים מתבלים המיועדים להחלפה בשימוש רגיל. מסנן מכסה המנוע נועד לשימוש בתנאי אבק יבש בלבד. אין לאפשר למסנן להירטב. נקה אותו באמצעות אוויר דחוס בלבד.

שק אבק

שקי אבק הם פריטים מתבלים המיועדים להחלפה בשימוש רגיל. ראה טיפול בשק האבק בעמוד הבא.

תנאי אבק

**שואב זה נועד לאיסוף אשפה, חומר אורגני ופסולת דומה אחרת.** עם זאת, שואבים רבים משמשים בתנאים בהם אבק מעורב עם האשפה. היחידה יכולה לשאוב לסירוגין באזורים מאובקים. אבק הוא הגורם הגדול ביותר לאיבוד ביצועי שאיבה. עם זאת, שמירה על הכללים הבאים תעזור לשמור על יכולת השאיבה של המכונה שלך בתנאי אבק:

- הפעל את המכונה בהילוך סרק עם רבע מצערת.
- יש לנקות את שקית הפסולת בתדירות גבוהה יותר. שאיבה עם שקית נקיה ורכה תתרום לביצועי איסוף טובים. שאיבה עם שקית מלוכלכת ועמוסה תגרום לביצועי איסוף חלשים. במידה והשקית מלוכלכת, רוקן את הפסולת ונער נמרצות את השקית לשחרור האבק. הכנת שקית פסולת דרבית אחת או יותר היא דרך טובה לקיצור זמן ההמתנה בזמן ניקוי שקית הפסולת. אין להשאיר פסולת בשקית בזמן האחסון.



## טיפול ותחזוקה של שק האבק

מטרה: שק האבק משמש כמסנן משני להפחתת כמות אבק הנכנסת לשקית הפסולת.

שקי האבק נועדו לשימוש בתנאי אבק יבש בלבד. שימוש בשק האבק בתנאים לחים או רטובים עלול לגרום נזק לשק האבק ולהקטין את יעילות המסנן.

שק האבק ניתן להתקנה פשוטה על ידי הצמדת רצועות הצמדן (סקוץ') בין שקית הפסולת לשק האבק. עם הזמן יתחיל שק האבק להתמלא באבק במהלך השימוש. מדי פעם יש להסיר את שק האבק, לרוקן את האבק הרופף החוצה ולנקות את השק. לניקוי קל, יש פשוט לנער את השק. לניקוי יסודי, ראה להלן. כדי להסיר את השק, פשוט הפרד את רצועות הצמדן (סקוץ').

### מידע לטיפול בשק האבק:



אין לתלוש את השק



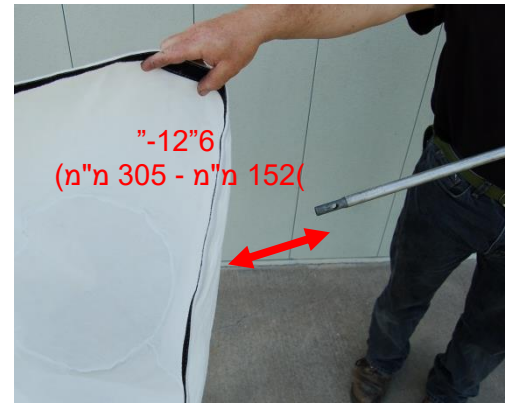
אין להכות עם השק על או כנגד חפצים



אל תרטוב את השק



בצע ניקוי קל בעזרת אוויר דחוס בלבד, מהחוץ פנימה. שמור על הפייה במרחק של 6-12 אינץ' (כ-15-30 ס"מ) מהבד



שקי אבק הם פריטים מתבלים המיועדים להחלפה בשימוש רגיל. מס. חלק להחלפה 831282



## תחזוקה

הערה: את מספרי החלקים בסוגריים ( ) ניתן לאתר באיורי החלקים ורשימת החלקים בעמודים 10-13.

### תחזוקה תקופתית

יש לבצע תחזוקה תקופתית במרווחים הבאים:

פעולת תחזוקה	בכל שימוש (מדי יום)	בכל 5 שעות (מדי יום)	בכל 10 שעות	בכל 25 שעות	בכל 50 שעות
בדוק לגילוי חלקים הופפים, בלויים או פגומים	●				
נקה את שקית הפסולת	●				
בדוק את לחץ האוויר בצמיגים	●		●		
מנוע (ראה מדריך המנוע)					
בדוק לגילוי רעידות מוגזמות		●			
בדוק את הרצועה	●				
גרר את פיות הגירוז	●				

גרז: גלגלים, גלגלות ומיסבי סרנים.

**לחץ אוויר בצמיגים:** בדוק במרווחי זמן קבועים ותחזק: צמיגי SP אחוריים 13 אינץ' - לחץ אוויר של 20 psi. (137.9 kPa).

### הסרת גלגל התנועה

- נתק את כבל המצת.
- אבטח את היחידה כדי למנוע ממנה לזוז.
- הסר את הפייה (פריט 7) מבית המכונה, ולאחר מכן הסר את הלוחית אליה היא מחוברת (פריט 30).
- הסר את הרצועה (פריט 22) מעל הגלגלת התחתונה (פריט 23) ולאחר מכן החלק והסר אותה מחריץ גלגל התנועה. אם אינך יכול להסיר אותה מהגלגלת התחתונה, שחרר את המיסבים (פריט 24) בצד התחתון. הדבר יאפשר מעט יותר מרווח לתזוזת הגלגלת.
- החלק את הרצועה החוצה מתוך חריץ הרצועה בגלגלת טבור גלגל התנועה.
- הסר את בורג גלגל התנועה ואת דיסקית הנעילה.
- אם גלגל התנועה מחליק החוצה באופן חופשי, המשך אל (שלב 12). **(אל תפיל את גלגל התנועה).**
- אם גלגל התנועה אינו מחליק מגל הארכובה, מקם שני מוטות לום בין גלגל התנועה לבית המכונה בצד הנגדי. חלץ את גלגל התנועה החוצה מן המנוע עד שישתחרר. שמן חודר יכול לעזור לשחרר גלגל הנעה תקוע.
- החלק את גלגל התנועה מעל גל הארכובה והסר את גלגל התנועה מבית המכונה.
- התקן גלגל התנועה חדש, בורג גלגל ודיסקית נעילה חדשים בסדר הפוך מההסרה. (ראה איור החלקים בעמודים 10-13 לפירוט החלקים, ורשימת החלקים בעמוד 11 למפרטי מומנט כוח מתאימים לבורג גלגל התנועה).
- כאשר גלגל התנועה מותקן, החלק את הרצועה בחזרה לתוך החריץ על הטבור והלבש אותה בחזרה על הגלגלת התחתונה. הדק מחדש את המסבים אם השתחררו.
- החזר מחדש את לוחית הפייה והפייה בסדר הפוך להסרה.
- חבר מחדש את חוט המצת.
- בדוק וודא פעולה תקינה.

### רצועות

הנעה הן פריטים מתבלים שנועדו להחלפה בשימוש רגיל.

### החלפת הרצועה

- בצע את השלבים 1-9 בסעיף הסרת גלגל התנועה. יש צורך להסיר את גלגל התנועה כדי להחליף את הרצועה.
- שחרר את ברגי הקיבוע על הגלגלת בקצה הסרן. הדבר יאפשר לגלגלת להחליק החוצה ממסלול הרצועה. הסר את הרצועה הישנה מהגלגלת.
- הסר את הרצועה הישנה על ידי העברתה דרך בית המכונה והחלף אותה בחדשה, וודא שאתה מוביל אותה סביב הגלגלת התחתונה. המשך בעמוד הבא
- התקן את גלגל התנועה וודא שהרצועה נמצאת בחריץ על הטבור. השתמש בפרזל חדש לחיבור גלגל התנועה. אל תשתמש בברגי גלגל הנעה ישנים.





## QVSP מדריך למשתמש

5. ישר את גלגלת כך שהרצועה תנוע ישר, ואז הדק את ברגי הקיבוע. הערה: ודא כי המפתח בגלגלת התחתונה נמצא עדיין במקומו ולא נפל.  
6 חבר מחדש את לוחית הפייה והפייה בסדר הפוך.

7 חבר מחדש את חוט המצת.

8 בדוק וודא פעולה תקינה.

כיוון כבל ההנעה

1 נתק את כבל המצת.

2. הוצא את השקית (פריט 5) ואת כיסוי התמסורת (פריט 21) דבר שיאפשר לראות את זרועות ידיית ההנעה.

3. שחרר את שני האומים על גליל הכבל הנכנס לתוך ידיית ההנעה.

4 המתח על ידיית ההנעה קטן כאשר גליל הכבל מועבר כלפי מעלה לכיוון הידית, והמתח גדל כאשר הגליל מועבר הלאה רחוק יותר מהידית. הערה: העברת הגליל יותר מדי בכיוון זה תגרום לידיית ההנעה לפעול כל הזמן או לא לפעול כלל.

5. בעת הפעלת ידיית ההנעה בדוק את מנגנון התמסורת החשוף כדי לוודא שהזרועות מופעלות וחוזרות למצב מנותק כראוי.

6 חבר מחדש את מכסה התמסורת והשקית.

7 חבר מחדש את חוט המצת.

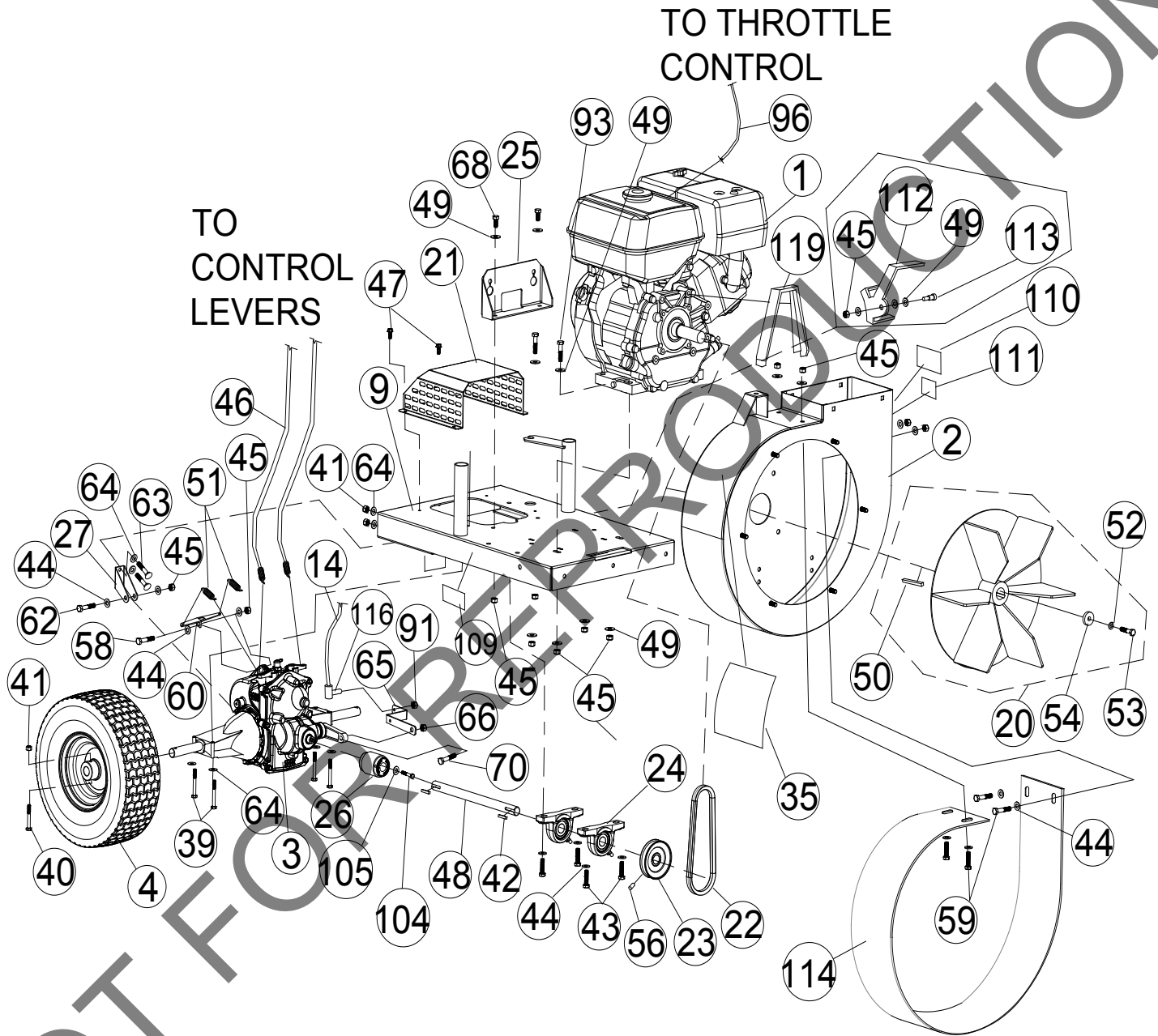
8 בדוק וודא פעולה תקינה.

### טיפול בתקלות

Problem	Possible Cause	Solution
Abnormal vibration	Loose or out of balance impeller or loose engine.	Check impeller and replace if required. Check engine.
Will not vacuum or has poor vacuum performance	Dirty debris bag. Nozzle height set too high or low. Hose kit cap missing. Clogged nozzle or exhaust. Excessive quantity of debris.	Clean debris bag. Shake bag clean or wash. Adjust nozzle height. Check for hose kit cap. Unclog nozzle or exhaust. Allow air to feed with debris.
Engine will not start	Stop switch off. Throttle in off position. Engine not in full choke position. Out of gasoline. Bad or old gasoline. Sparkplug wire disconnected. Dirty air cleaner. Low oil (honda only)	Check stop switches, throttle, choke position and gasoline. Connect spark plug wire. Clean or replace air filter. Or contact a qualified service person.
Engine is locked, will not pull over	Debris locked in impeller. Engine problem.	See page 6. Contact a engine service dealer for engine problems.
Nozzle scrapes ground in lowest height setting	Nozzle height out of adjustment.	Adjust nozzle height (See Nozzle height fine adjustment for hard surfaces on page 6.
No self propelling	Transmission not in gear. Drive levers not engaging. Worn out, broken, or mispositioned belt. Return springs on transmission broken.	Check forward/reverse gear selection. Check drive lever cable adjustment and belt. Check return springs on transmission.
Self propelled drive will not release	Drive Levers adjusted too tight keeping the transmission engaged.	Adjust the barrels on the drive levers to decrease the tension on the transmission.



**QVSP ENGINE PARTS DRAWING**





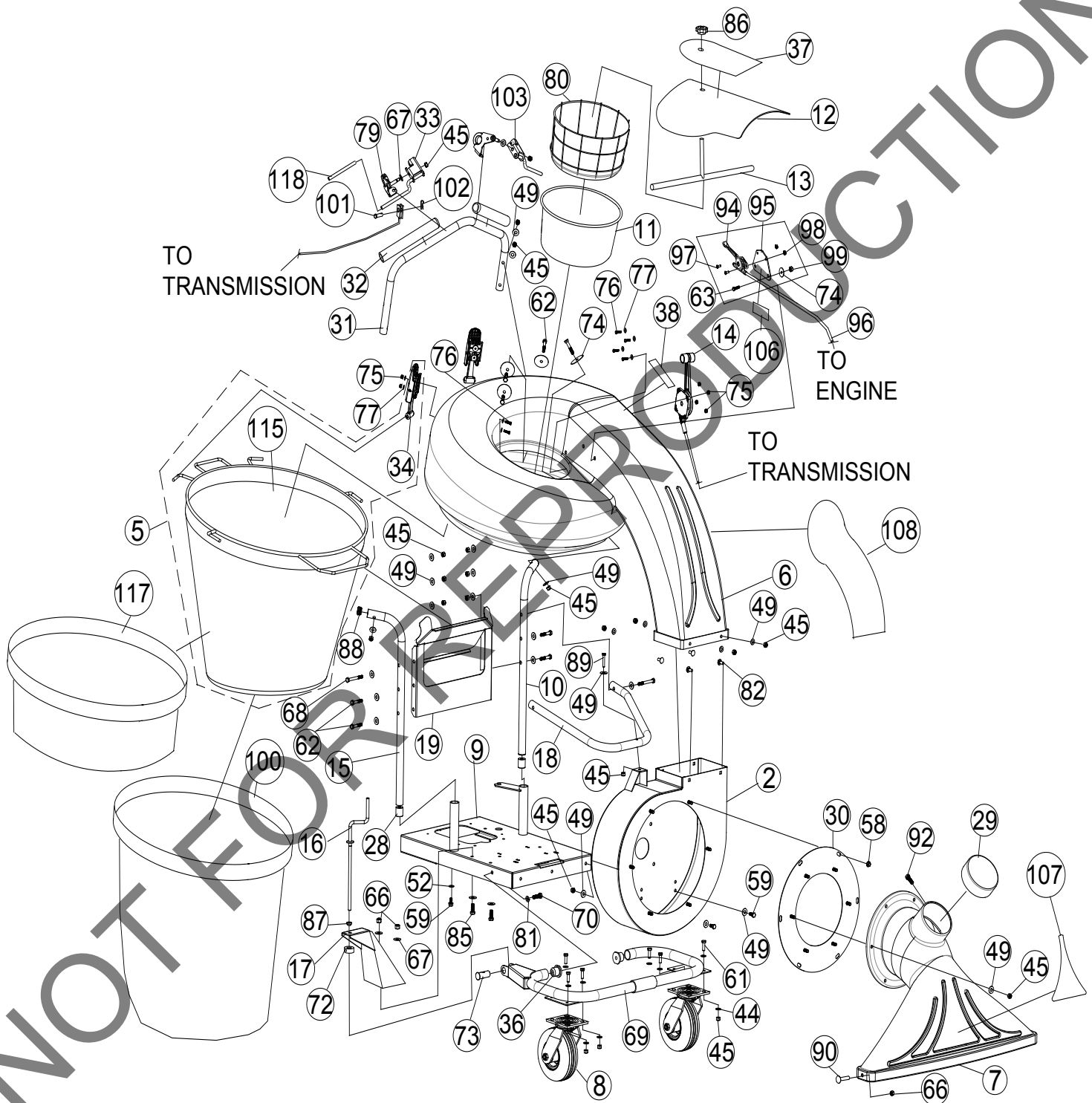
**QVSP ENGINE PARTS LIST**

ITEM	DESCRIPTION	QV550VSP P/N	QTY
1	ENGINE, 160CC, VANGUARD	382531	1
2	HOUSING WA W/LABELS	831600	1
3	TRANSAXLE HYDRO GEAR	831218	1
4	WHEEL 13" X 5" PNEU	831203	2
9	ENGINE BASE WA	831105	1
14	CABLE SHIFTER CONTROL	831228	1
20	IMPELLER ASSY 5HP (torque 17-22 ft.lbs [23-30 N.m])	831607	1
21	COVER TRANSAXLE WA	831114	1
22	BELT GATES 6822	831219	1
	BELT GATES 6824	-	-
23	PULLEY 3.25 X 3/4" BORE	610417	1
24	BEARING 3/4" CAST P BLOCK	350133	2
25	BRACKET MOUNT CONTROL CABLE	831113	1
26	COUPLER TRANSAXLE	831205	1
27	BRACKET ANTI ROTATION	831217	1
35	LABEL WARNING QV	831265	1
39	SCREWCAP 1/4"-20 X 2 1/4 HCS ZP	8041011	4
40	BOLT SHOULDER 1/4" X 1 1/2"	831255	2
41	NUT LOCK 1/4"-20 HEX ZP	8160001	4
42	KEY 3/16" SQ X 1"	9201078	2
43	SCREWCAP 5/16"-18 X 1 1/4" HCS ZP	8041029	4
44	WASHER 5/16" SAE	8172008	18
45	NUT LOCK 5/16"-18 HEX ZP	8160002	11
46	CABLE TRANS AXLE DRIVE	831309	2
47	SCREW SELF TAP 1/4"-20 X 5/8" HWH TYPE F	890359	4
48	SHAFT DRIVE 5HP QV	831206	1
	SHAFT DRIVE 9HP QV	-	-
49	WASHER 5/16" FLAT	8171003	7
50	KEY 3/16" SQ X 2 1/4"	9201087	1
	KEY 1/4" SQ X 2 1/8	-	-
51	SPRING RETURN	831210	2
52	WASHER LOCK 5/16" SPLIT	8177011	1
	WASHER LOCK 7/16" ST MED	-	-
53	SCREWCAP 5/16 -24 X 2 1/4" GR. 8 W/PATCH	831272	1
	SCREWCAP 7/16-20 X 2" GR. 8 ZP	-	-
54	WASHER 1.125 OD X 0.344 ID X 0.25	441150	1
	WASHER 1.5 OD X 0.45 ID X 0.5 THK	-	-
56	SET SCREW 5/16"-18 X 5/16"	8084106	2
58	SCREWCAP 5/16"-18 X 1 3/4" HCS ZP	8041030	1
59	SCREWCAP 5/16-18 X 3/4 GR 5 HCS ZP	8041026	4
60	BRACKET RETURN SPRING MOUNT	831310	1

ITEM	DESCRIPTION	QV550VSP PART NO.	QTY
62	SCREWCAP 5/16"-18 X 1 3/4" HCS ZP	8041031	1
63	CARRIAGE BOLT 1/4"-20 X 3/4" ZP	8024021	2
64	WASHER 1/4" SAE	8172007	8
65	BRACKET OFFSET SHIFT	831220	1
66	NUT LOCK 3/8"-16 HEX	8160003	1
68	SCREWCAP 5/16-18 X 3/4 HCS ZP	8041035	2
70	SCREWCAP 3/8"-16 X 1 1/4" HCS ZP	8041051	1
91	NUT 1/4"-28 HEX	8149001	1
93	SCREWCAP 5/16"-18 X 1 1/2" HCS ZP	8041030	4
	SCREWCAP 5/16"-18 X 1 3/4" HCS ZP	-	-
96	CABLE THROTTLE	440178	1
104	SCREWCAP 1/4"-20 X 3/4" W/PATCH	831263	1
105	WASHER .266 X .750 X .156 THK	831264	1
109	LABEL DANGER GUARD	900327	2
110	LABEL MADE IN USA	520116	1
111	LABEL PATENT PENDING	500183	1
112	BRACKET BRAKE QV	831295	1
113	BOLT SHOULDER 3/8" X 1/2"	830528	1
114	LINER QV	831283	1
116	BALL JOINT DETACHABLE	831615	1
119	BELT GUIDE QV	831302	1



**QVSP HOOD PARTS DRAWING**



NOT FOR PRODUCTION



**QVSP HOOD PARTS LIST**

ITEM	DESCRIPTION	QV550VSP P/N	QTY
2	HOUSING QV WA W/LABELS	831600	1
5	QV BAG AND RING KIT - w/4 LATCH	831617	1
6	HOOD QVSP W/LABELS	831603	1
7	NOZZLE 32"	831606	1
8	CASTER SWIVEL QV	831201	2
9	ENGINE BASE 5 HP WA SP	831105	1
	ENGINE BASE 9 HP WA SP	-	-
10	HANDLE LOWER LFT	831404	1
11	HOOD FILTER	831226	1
12	HOOD SCOOP QVSP W/LABEL	831602	1
13	ROD FILTER HOLDER QV	831266	1
14	SHIFTER CONTROL	831228	1
15	HANDLE LOWER RT	831403	1
16	HEIGHT ADJ ROD	831214	1
17	HEIGHT ADJ BRACKET WA	831110	1
18	HANDLE WISHBONE	831405	1
19	BRACKET HANDLE SUPPORT	831222	1
28	N/A	-	-
29	CAP 5" VINYL BLACK	831211	1
30	PLATE NOZZLE WA QV	831109	1
31	HANDLE UPPER QV	831406	1
32	GRIP 1" OD X 9.5"	430342	2
33	ARM CLUTCH CONTROL QV WA	831116	2
34	BAG LATCH	840016	2
36	BUSHING FRAME PIVOT	831207	2
37	LABEL INSTRUCTION QV	831258	1
38	LABEL DRIME DIRECTION	831270	1
44	WASHER 5/16" SAE	8172008	12
45	NUT LOCK 5/16"-18 HEX ZP	8160002	33
49	WASHER 5/16" FLAT	8171003	33
52	WASHER LOCK 5/16" SPLIT	8177011	2
58	NUT 5/16-18 SER HEX WSHR FLNG ZP	350346	6
59	SCREWCAP 5/16"-18 X 3/4" HCS ZP	8041026	4
61	SCREWCAP 5/16"-18 X 1" HCS ZP	8041028	6
62	SCREWCAP 5/16"-18 X 1 3/4" HCS ZP	8041031	12
63	SCREWCAP 1/4"-20 X 3/4"	8041004	2
66	NUT LOCK 3/8" -16 HEX	8160003	4
67	WASHER 3/8" FLAT	8171004	7
68	SCREWCAP 5/16"-18 2 3/4" HCS ZP	8041035	2
69	FRAME CASTER QV WA	831108	1
70	SCREWCAP 3/8"-16 X 1 1/4" HCS ZP	8041051	2
72	STOP COLLAR	831216	1
73	PIVOT HEIGHT ADJ WA	831117	1
74	WASHER 2" OD X 0.344 ID X 16 GA	810652	8
75	NUT LOCK #10-24 HEX	8155007	8
76	SCREW MACH #10-24 X 3/4"	8059136	8
77	WASHER #10 SAE	8172005	12
79	CONTROL MOUNT HANDLE WA	831115	2
80	FILTER FRAME	831223	1
81	WASHER LOCK 3/8" ST MED	8177012	2
82	BOLT CARRIAGE 5/16"-18 X 3/4" ZP	8024039	4
85	SCREWCAP 3/4"-16 X 1" HCS ZP	8041050	2
86	KNOB 3/8" - 18 SOLID HUB	811230	1
87	BUSING HEIGHT ADJ BRKT QV	831215	1
88	PLUG TUBE INSERT 1" OD	890132	2
89	SCREWCAP 5/16"-20 X 1 1/2"	8041030	1
90	BOLT CARRIAGE 3/8" -16 X 1"	8024058	2

ITEM	DESCRIPTION	QV550VSP	QTY
92	SCREW PLASTITE 1/4"-20 X 3/4" HWH ZP	840082	1
94	CONTROL THROTTLE	440013	1
95	PLATE THROTTLE	500385	1
96	CABLE THROTTLE	440178	1
97	SCREW MACH HD PHIL #10-24	830514	2
98	NUT LOCK LT #10-24	8164005	2
99	NUT FLANGE 1/4"-20	900453	2
100	DUST SOCK DOUBLE LAYER QV	831282	1
101	PIN CLEVIS 0.25 X 0.50	440124	2
102	PIN CLIP HITCH .051 X 3/4"	440193	2
103	ARM CONTROL WA	440277	1
106	LABEL THROTTLE	810656	1
107	LABEL NOZZLE QV	831261	1
108	LABEL BADGING QV	831260	2
115	BAG QV NO CLASPS SERVICE	831613	1
117	DUST SKIRT	831268	1
118	GRIP CLUTCH CONTROL	440242	2