



CR Elektrische Verticuteermachine Gebruikershandleiding



COMPACTE ELEKTRISCHE VERTICUTEERMACHINE Gebruikershandleiding CR551V

Beginnend met serienummer: 010619001

Accessoires

Vervangingsonderdelen

SNIJHASPEL	SNIJMESSEN	SPREIDERBUMPERS	AANDRIJVING RIEM	DORSVLEGELBLADEN	DORSVLEGELASSEN
Een complete verticale snijhaspel voor uw CR. 50,8 cm (20") brede spoel voor gebruik in grassen die verticaal snijden vereisen of als hulp bij doorzaaiprojecten.	Een volledige set van twintig messen ter vervanging. Bevat 40 nieuwe schroefdoppen en borgmoeren voor gebruik bij vervangingen.	Een volledige vervangingsset. 44 1,27cm (1/2") spreiderbumpers en 4 0,63cm (1/4") spreiderbumpers	Originele aandrijfriem voor uw CR.	Een volledige vervangingsset. 30 van onze hoge kwaliteits dorsvlegelbladen voor uw CR. Bevat 8 nieuwe sluitklemmen voor gebruik bij vervangingen	Een volledige set van vier assen ter vervanging. Bevat 8 nieuwe sluitklemmen voor gebruik bij vervangingen. OPMERKING: Wij raden aan om de assen te vervangen bij het vervangen van dorsvlegels.
P/N 350252	P/N 350187	P/N 350258	P/N 350207	P/N 350251	P/N 350185

BELANGRIJK- LEES AANDACHTIG VOOR GEBRUIK EN BEWAAR OM LATER TE KUNNEN RAADPLEGEN



OVER DEZE HANDLEIDING

BEDANKT dat u een BILLY GOAT® CR Elektrische Verticuteermachine heeft gekocht. Uw nieuwe machine is zorgvuldig ontworpen en geproduceerd om jarenlang betrouwbaar en productief te werken. Deze handleiding biedt volledige veiligheidsinstructies en algemene onderhoudstips die u zullen helpen uw machine in topconditie te houden. Lees deze handleiding aandachtig voor de assemblage, het gebruik of het onderhoud van uw toestel.

INHOUD

SPECIFICATIES/GELUID EN TRILLING	3
BEOOGD GEBRUIK & INSTRUCTIELABELS	4
VERPAKKINGSCHECKLIST & ASSEMBLAGE	5
GEBRUIK	6-7
ONDERHOUD	7
PROBLEEMOPLOSSINGEN	8



SPECIFICATIES

CR551V

Motor: HP	5.0 (3.73 kW)
Motor: Model	10V3320003F1
Motor: Type	Briggs and Stratton
Motor: Brandstofcapaciteit	3.3 qt (3.1L)
Motor: Oliecapaciteit	0.63 qt (0.6L)
Gewicht totale eenheid:	125# (56.8 kg)
Max. gebruikshelling	20°

NOT FOR REPRODUCTION



BEOOGD GEBRUIK

BEOOGD GEBRUIK

Deze machine is ontworpen voor het verwijderen van gazonvilt uit uw gazon, het herstel van bestaande gazons en om te helpen bij het doorzaaien. De machine mag niet worden gebruikt voor een ander doel dan hierboven beschreven.

NIET gebruiken wanneer de machine overmatig trilt. Schakel bij overmatig trillen de motor onmiddellijk uit en controleer op beschadigde of versleten haspel, losse schijfbouten of stelschroeven, losse motor of vreemde voorwerpen die zijn blijven steken. (Zie de sectie probleemoplossingen op pagina 9).

INSTRUCTIELABELS

De hieronder getoonde labels zijn geïnstalleerd op uw BILLY GOAT® CR Elektrische Verticuteermachine. Indien er labels beschadigd zijn of ontbreken, dient u deze te vervangen voordat u de apparatuur gebruikt. Itemnummers van de Geïllustreerde Onderdelenlijst en onderdeelnummers worden opgegeven om eenvoudiger vervangende labels te kunnen bestellen. De correcte positie voor ieder label kan worden bepaald door de getoonde Afbeelding en Itemnummers te raadplegen.



LABEL GEVAAR HOUD HANDEN EN VOETEN WEG
ITEM #51 P/N 400424



LABEL KOPPELINGSITEM #49
P/N 830503



GEVAAR RONDVLIEGEND PUIN
ITEM # 48 P/N 810736



LABEL WAARSCHUWING AFSCHERMING
ITEM #52 P/N 900327



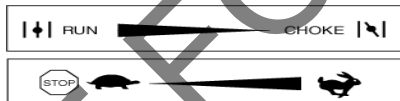
LABEL EXPLOSIEVE BRANDSTOF
ITEM #50 P/N 400268



LABEL INSTRUCTIE HOOGTEINSTELLING
ITEM #35 P/N 350224

MOTORLABELS/BEDIENINGSELEMENTEN

Briggs & Stratton





VERPAKKINGSCHECKLIST

OPMERKING: Items in () kunnen teruggevonden worden in de Onderdelenillustratie en Onderdelenlijst op pagina's 10-11.

Uw Billy Goat Elektrische Verticuteermachine wordt in één doos vanuit de fabriek verzonden.



LEES alle veiligheidsinstructies voordat u de eenheid in elkaar zet.

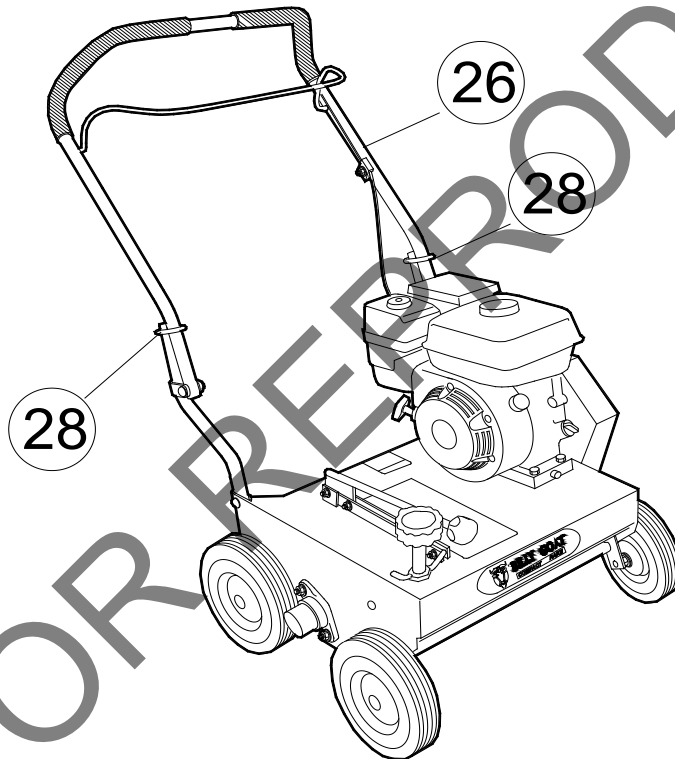
PAS OP wanneer u de machine uit de doos verwijdert. De hendels zijn bevestigd en omgeklapt.



DOE OLIE IN DE MOTOR ALVORENS DEZE TE STARTEN

ONDERDELENZAK EN LITERATUUR ASSEMBLAGE

Garantiekaart P/N- 400972, Gebruikershandleiding P/N-350518, Conformiteitsverklaring P/N-100504, Algemene Veiligheids- en Waarschuwingenhandleiding P/N-100295 en Literatuur CR Accessoires 350246.



Checklist Onderdelen in de Doos

Briggs and Stratton

Literatuur
assemblage
P/N-350243

MONTAGE

OPMERKING: Items in () kunnen teruggevonden worden in de Onderdelenillustratie en Onderdelenlijst op pagina's 10-11.

1. **ONTVOUW** het bovenste hendel (item 26) en schuif de vergrendellussen (item 28) op hun plaats om het bovenste hendel aan het onderste vast te maken.
2. **CONTROLEER** het oliepeil van de motor en vul deze tot het aangeraden niveau met een door de fabrikant van de motor aangeraden soort olie. Zet het hoogteregelingshendel naar de stand omlaag om de motor gelijk te stellen tijdens de controle. Verwijs naar de gebruiksaanwijzing van de fabrikant van de motor.
3. **SLUIT** de bougiekabel **AAN**.



GEBRUIK

MOTOR STARTEN

Zie de fabrieksinstructies voor de motor voor het type en de hoeveelheid olie en benzine voor gebruik. De motor moet vlak staan voor het controleren en bijvullen van olie en benzine.

BRANDSTOFKLEP: Zet de brandstofklep in de positie "AAN" (indien aanwezig op de motor).

STOPSCHAKELAAR: Bevindt zich op de motor. "traag/stoppen" positie.

CHOKE: Bediend met chokehendel aan zijkant van motor.

GASHENDEL: Bediend door gashendel op de motor.

Als uw machine niet wilt starten, lees dan de sectie probleemoplossingen op pagina 9 en de handleiding voor de motor.

HET SNIJDEN


OPMERKING: PARKEER DEZE MACHINE NOOIT OP EEN OF ANDERE HELLING. Houd de haspel altijd in de stand omhoog wanneer u de machine parkeert.

MESPOSITIE- & DIEPTEREGELINGSHENDEL: De messen kunnen omhoog gehesen worden of in de grond omlaag gelaten worden door het hoogteregelingshendel op de motor. De diepte van de messen kan verhoogd of verlaagd worden. (Zie Afb. 1 & 2)

INSTELLEN VAN MESDIEPTE: De diepte van de messen kan verhoogd of verlaagd worden door aan de knop bovenaan het instelhendel te draaien. De messen worden omlaag gelaten door de knop tegen de klok in te draaien, en worden omhoog gehesen door de knop met de wijzers van de klok mee te draaien. De relatieve diepte van de messen kan ingeschat worden door de diepteschaal te gebruiken die zich rechts vooraan de motor bevindt. (Zie Afb. 3)

VOUWENDE HENDEL: Deze machine is uitgerust met een bovenste hendel die kan worden ingeklapt voor eenvoudiger bewaren en vervoeren. Het hendel kan opgevouwd worden door de vergrendelussen omhoog te schuiven (item 28). Dit maakt het bovenste hendel vrij, die dan vervolgens over de machine geklapt kan worden.

HANTEREN & TRANSPORT: Deze machine moet door twee personen opgeheven worden. Met het hendel in de ingeklapte positie heft u de machine op door het onderste hendel en de riem-/asbescherming vast te nemen met een persoon aan weerszijden van de machine. Zet de machine vast tijdens transport.

 Til de machine nooit terwijl de motor draait.

OPSLAG: Bewaar de motor nooit binnen of in slecht geventileerde ruimtes met brandstof in de tank, waar brandstofdampen een open vuur, vonken of waakvlam kunnen bereiken, zoals op een fornuis, boiler, kledingdroger of andere gasapparatuur. Indien de motor meer dan 30 dagen niet gebruikt wordt, bereid dit dan als volgt voor:

Verwijder alle benzine uit de carburateur en brandstoftank om te voorkomen dat zich afzettingen op deze onderdelen vormen en mogelijke defecten van de motor veroorzaken. Verwijder de brandstof buitenshuis, breng het in een goedgekeurd vat, uit de buurt van open vuur. Zorg dat de machine is afgekoeld. Niet roken. Start de motor totdat brandstoftank leeg is en de motor zonder benzine komt te staan.

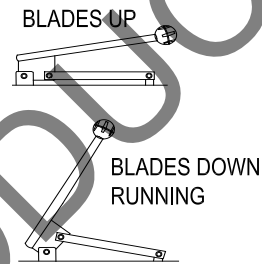
HARKBEDIENING

STEL DIEPTE IN: Met de motor uitgeschakeld stelt u de diepte zo in dat de messen een vlak oppervlak (bv. oprit, voetpad) net aanraken.

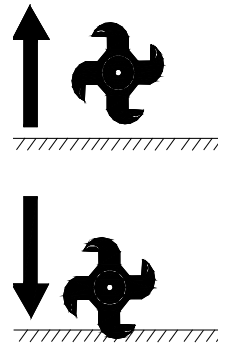
DE MESSEN IN WERKING STELLEN: Trek de beugel op de handgreep terug. **OPMERKING:** Wanneer de messen in werking gesteld worden onder zware werkomstandigheden, zoals bij zware gazonvilt of ongelijke grasmatten, voer dan wat druk uit op de handgreep om de voorste wielen lichtjes op te heffen. Stel de messen in werking. Zet de machine langzaam weer neer op de grasmatt.

HARKEN: Hark een klein testgebied en bestudeer de resultaten. Gazonvilt zou verwijderd moeten zijn en op het gezonde gras gedeponeerd moeten zijn. Als het gezonde gras zwaar beschadigd wordt, moet de mesdiepte aangepast worden om verdere beschadigingen te voorkomen. Ga verder met het harken van uw tuin, en werk steeds in dezelfde richting (bv. noord-zuid of oost-west). **OPMERKING:** Als een grote daling in het motortoerental voorvalt of als de machine u naar voren trekt en op en neer klapt tijdens het gebruik, dan zijn de messen te diep ingesteld.

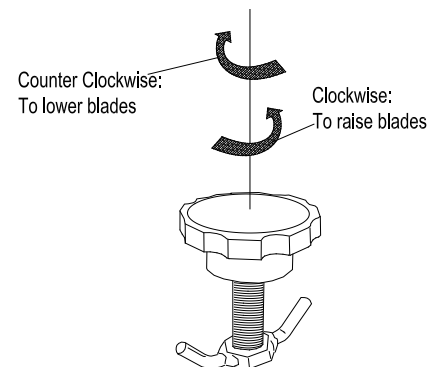
GAZONVILT VERWIJDEREN: Na het harken wordt een laag gazonvilt op het gazon gedeponeerd. Deze gazonvilt moet verwijderd worden vooraleer u het gazon mest, bezaait of bewaart. Wij raden het gebruik van een bladzuiger voor gazons of een bladblazer aan om dit gazonvilt te verzamelen en te verwijderen.



Afb. 1



Afb. 2



Afb. 3



CR Elektrische Verticuteermachine Gebruikershandleiding



HET VERTICUTEREN

STEL DIEPTE IN: Met de motor uitgeschakeld stelt u de diepte zo in dat de messen een vlak oppervlak (bv. oprit, voetpad) net aanraken.

DE MESSEN IN WERKING STELLEN: Trek de beugel op de handgreep terug. **OPMERKING:** Wanneer de messen in werking gesteld worden onder zware werkomstandigheden, zoals bij zware gazonvilt of ongelijke grasmatten, voer dan wat druk uit op de handgreep om de voorste wielen lichtjes op te heffen. Stel de messen in werking. Zet de machine langzaam weer neer op de grasmatten.

SNIJDEN: Verticuteer een klein testgebied en bestudeer de resultaten. Enig gazonvilt en afgesneden stengels zouden verwijderd moeten zijn en op het gezonde gras gedeponereerd moeten zijn. Grasovertlopers zouden doorgesneden moeten zijn zodat ze klaar staan om verwijderd te worden. Als het gezonde gras zwaar beschadigd wordt, moet de mesdiepte aangepast worden om verdere beschadigingen te voorkomen. Ga verder met het harken van uw tuin, en werk steeds in dezelfde richting (bv. noord-zuid of oost-west). **OPMERKING:** Als een grote daling in het motortoerental voorkomt of als de machine u naar voren trekt en op en neer klapt tijdens het gebruik, dan zijn de messen te diep ingesteld.

GAZONVILT/STENGELS VERWIJDEREN: Na het verticuteren wordt een laag gazonvilt en stengels op het gazon gedeponereerd. Wij raden het gebruik van een bladzuiger voor gazons of een bladblazer aan om het gazonvilt en de stengels te verzamelen en te verwijderen.

*****TIPS*****

MAAIEN

Maai het gazon tot zijn normale maaihoogte.

DROOG

Zorg dat het gras droog is. Natte condities kunnen langdurige schade berokkenen aan het gezonde gras.

INSPECTEREN

Controleer het gazon voordat u het werk start. Verwijder alle stenen, kabels of andere voorwerpen die een gevaar kunnen zijn tijdens het werk voordat u eraan begint.

IDENTIFICEREN

Markeer alle vaste objecten die tijdens het werk moeten worden ontweken, zoals sproeikoppen, waterkranen, ondergrondse kabels of waslijnankeers, enz.

GAZONVILT

Gazonvilt is een dikke laag dood gras, maaisel en wortels die zich na verloop van tijd opbouwt in de onderste lagen van het gazon en verhindert dat zuurstof, water en mest kunnen doordringen in de ondergrond. Dit kan leiden tot zwakke wortelgroei, wat uw gazon kwetsbaar maakt voor droogte en ziektes. Gazonvilt is ook ideaal geschikt voor insecten om zich te verbergen en voort te planten. Regelmatig verwijderen van gazonvilt houdt uw gazon in een gezonde conditie.

ZWARE GAZONVILT

Gazons met overmatig gazonvilt vereisen meerdere behandelingen om alles effectief te verwijderen. Zwaar gazonvilt (dieper dan 19mm (3/4")) proberen te verwijderen in één behandeling zal het levende deel van het gazon beschadigen of kapotmaken. Het is best om zwaar gazonvilt te verwijderen in seizoensgebonden behandelingen (m.a.w. lente en herfst).

CONTROLE

Voor u begint wordt het aangeraden om de conditie van het gazon te bestuderen door een of meerdere boorstalen te nemen van het te behandelen gebied. Een staal kan uitgesneden worden met een stuk PVC-buis of metalen pijp. Hamer de pijp in de grond, verwijder en druk het staal uit de pijp. Inspecteer het om de diepte van het gazonvilt in uw tuin te bepalen.

HELLINGEN

Hellingen moeten horizontaal en niet verticaal geharkt worden. Dit is veel eenvoudiger en veiliger voor de bestuurder van de machine en is ook beter voor het gazon. Horizontaal harken vermindert afvloeiing bij bewatering en zorgt ervoor dat de hellende grond meer zaad, mest en water kan vasthouden. De maximale hellingshoek voor deze machine is 35% of 19°.

DIEPTE

Uw machine is voorzien van een ruime diepteaanpassing om slijtage aan de messen toe te staan. Het dieper zetten van de haspel geeft niet noodzakelijk betere of snellere resultaten. De dorsvleghaspel is ontworpen om het oppervlak net aan te raken wanneer de machine op een vlak terrein staat. De snijhaspel moet ingesteld worden zodat het gelijk staat met de grond voor verticuteerwerk en op een maximale diepte van 1,27cm (1/2") staat voor doorzaaiwerk. Het dieper instellen van de machine zal enkel resulteren in voortijdige slijtage van de machine (m.a.w. kapotte riem). Als u de grond toch dieper wilt bewerken dan de bovengenoemde richtlijnen, dan moet dit geleidelijk en in verschillende fases gebeuren.



ONDERHOUD

PERIODIEK ONDERHOUD

OPMERKING: Items in () kunnen teruggevonden worden in de Onderdelenillustratie en Onderdelenlijst op pagina's 10-11.

Periodiek onderhoud dient in de volgende termijnen te worden uitgevoerd:

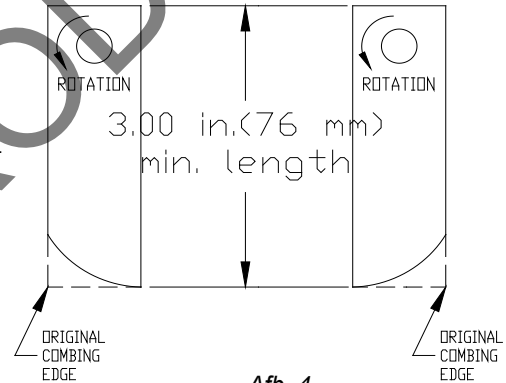
Onderhoudshandeling	leder gebruik (dagelijks)	ledere 25 uur
Inspecteer op losse, versleten of beschadigde onderdelen		•
Controleer motorolie	•	
Inspecteer de riem		•
Motor (zie motorhandleiding)		
Vet de kogellagers van de haspel in		•
Inspecteer de luchtfilter van de motor en maak deze schoon	•	
Oliepeil aanpassingskoppeling		•

SLIJTAGE AAN DORSVLEGELS

1. Wacht tot de motor is afgekoeld en ontkoppel de bougie.
2. Sluit de brandstofklep op de motor. (Enkel voor Honda)
3. Doe de machine op de onderste hendels leunen en zet vast.
4. Inspecteer de messen op slijtage en vervang onmiddellijk alle gebogen of gebarsten messen. Meet de volledige lengte van het mes. (Zie Afb. 4)
5. Indien de volledige lengte van het mes minder dan 76mm (3,0") bedraagt moet het vervangen worden. **OPMERKING:** Wij raden aan om alle vlegels tegelijkertijd te vervangen.

SLIJTAGE AAN SNIJMESSEN

1. Wacht tot de motor is afgekoeld en ontkoppel de bougie.
2. Sluit de brandstofklep op de motor. (Enkel voor Honda)
3. Doe de machine op de onderste hendels leunen en zet vast.
4. Inspecteer de messen op slijtage en vervang onmiddellijk alle gebogen of gebarsten messen. Meet de volledige lengte van de messen, van het middel van de bevestigingsbouten tot aan het uiteinde van het versleten mes.
5. Indien de lengte van het mes minder dan 76mm (3,0") bedraagt moet het vervangen worden. **OPMERKING:** Wij raden aan om alle messen tegelijkertijd te vervangen.



Afb. 4

DORSVLEGELHASPEL OMDRAAIEN

Voor een maximale levensduur en prestaties van de dorsvlegels kan de haspel regelmatig horizontaal gedraaid worden om een nieuwe snijrand te kunnen gebruiken. Dit proces neemt ongeveer 20 minuten in beslag en vereist twee 1,27cm (1/2") steekleutels met een verlengstuk.

1. Wacht tot de motor is afgekoeld en ontkoppel de bougie.
2. Sluit de brandstofklep op de motor.
3. Doe de machine op de onderste hendels leunen en zet vast.
4. Verwijder de zes schroeven (item 65) die de riem en de asbeschermplaat (items 21 & 22) op hun plaats houden. U moet het hoogteregelingshendel in de stand omlaag zetten om de borgmoeren op de beschermplaten te kunnen bereiken. Verwijder de beschermplaten.
5. Verwijder de aandrijfriem (item 9) door deze uit de gleuf op het haspelwiel (item 2) te laten "wandelen".
6. Verwijder de vier borgmoeren (item 47) en tussenringen (item 35) die de kogellagers (item 23) bevestigen aan het frame van de machine.
7. De haspel (item 6) is nu vrijgemaakt van de machine. Schuif de haspel naar beneden en uit de machine.
8. Verwijder de schroefdop (item 58), borgring (item 57), haspelwiel (item 2), sleutel (item 75) en haspelspreider (item 10) van het uiteinde van de haspel.
9. Keer de haspel horizontaal en herinstalleer deze items aan de tegenovergestelde zijde van de haspel.
10. Monteer de haspel in omgekeerde volgorde van verwijdering. Monteer de beschermplaten in omgekeerde volgorde van verwijdering.



VERVANGEN AANDRIJFRIEM

OPMERKING: Dit proces neemt ongeveer 10 minuten in beslag en vereist een 0,95cm (3/8") steeksleutel met een verlengstuk.

1. Wacht tot de motor is afgekoeld en ontkoppel de bougie.
2. Verwijder de zes zelfborende schroeven (item 65) die de riembeschermplaat (items 21 & 22) op zijn plaats houden. Verwijder de beschermplaat.
3. Verwijder de riem (item 9) door het haspelwiel (item 2) te draaien en deze uit de gleuf te laten "wandelen". Gooi de oude riem weg.
4. Installeer een nieuwe riem door dezelfde procedure te gebruiken om de riem in de gleuf te laten "wandelen".
5. Wanneer de nieuwe riem geïnstalleerd is trekt u de beugel op de handgreep terug naar de ingeschakelde positie en meet u de verlenging van de spanveer. Met de handgreep teruggetrokken moet deze veer tussen 25-32mm (1"-1,25") uitrekken. Pas de koppelingskabel aan om deze verlenging te bereiken.
6. Herinstalleer de riembeschermplaat.

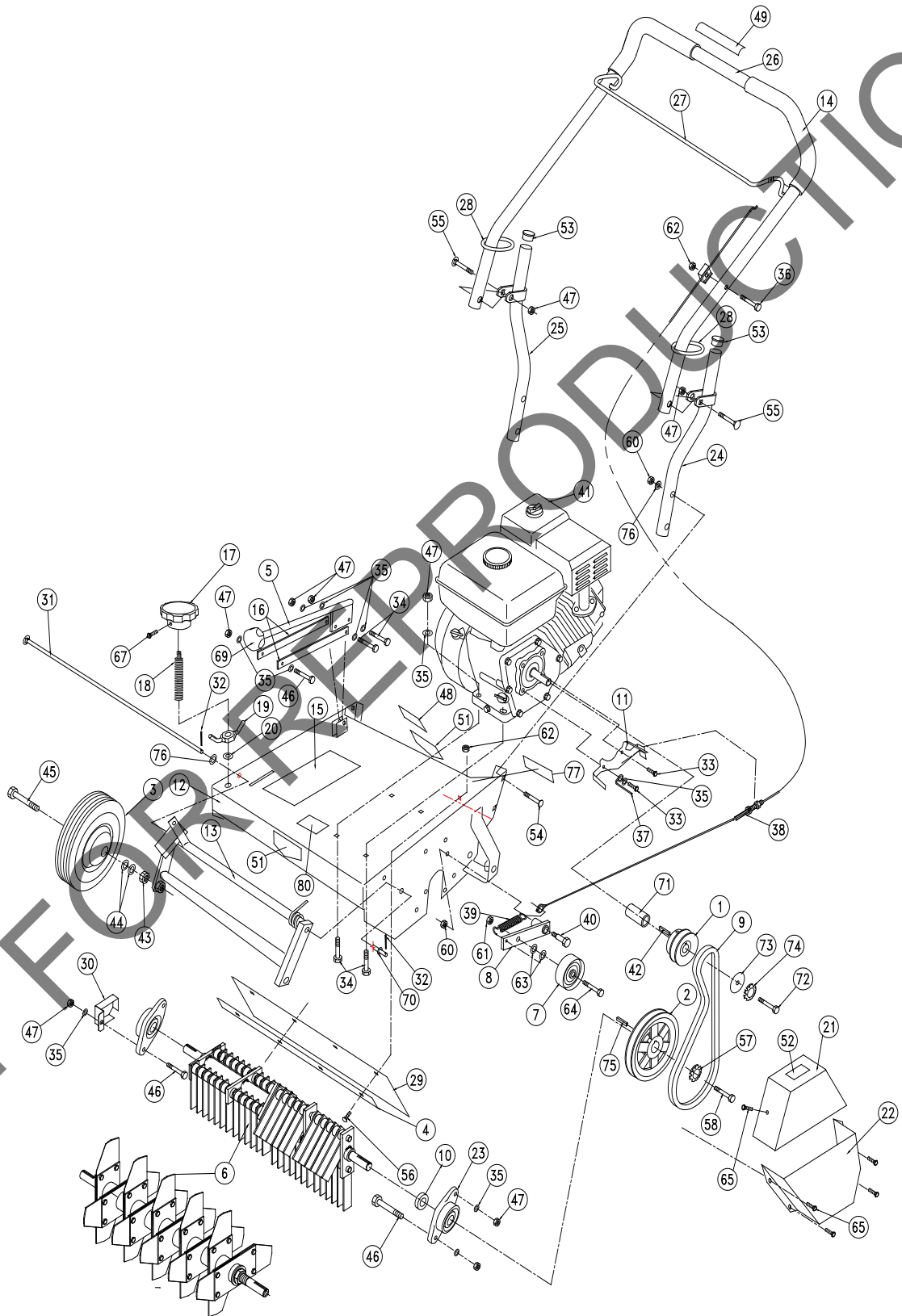
PROBLEMEN OPLOSSEN

Probleem	Mogelijke Oorzaak	Oplossing
Abnormale trillingen	Beschadigde of missende messen. Losse hendelbouten. Losse motorbouten.	Stop het werk onmiddellijk. Vervang beschadigde of missende messen. Draai alle losse moeren en bouten aan.
Motor slaat af of werkt moeizaam tijdens het harken	Messen zijn te diep in de grond gezet.	Hef de messen omhoog zodat ze op een vlakke ondergrond de grond net aanraken.
Motor wilt niet starten	Gashendel in OFF-positie. Geen benzine meer of slechte, oude benzine. Bougiekabel niet aangesloten. Gasklep uit. Vuile luchtfilter.	Controleer de choke-positie. Controleer benzine. Sluit de bougiekabel aan. Draai de gasklep open. Maak de luchtfilter schoon of vervang. Contacteer een gekwalificeerde servicetechnicus.
Motor is vergrendeld, kan niet aangetrokken worden.	Er zit vuil tegen de haspel of de aandrijfriemschijven. Motorprobleem.	Trek de bougiekabel uit en verwijder het vuil. Contacteer een motoronderhoudsdealer in geval van motorproblemen.



CR POWER RAKE Owner's Manual

CR PARTS DRAWING





CR POWER RAKE Owner's Manual

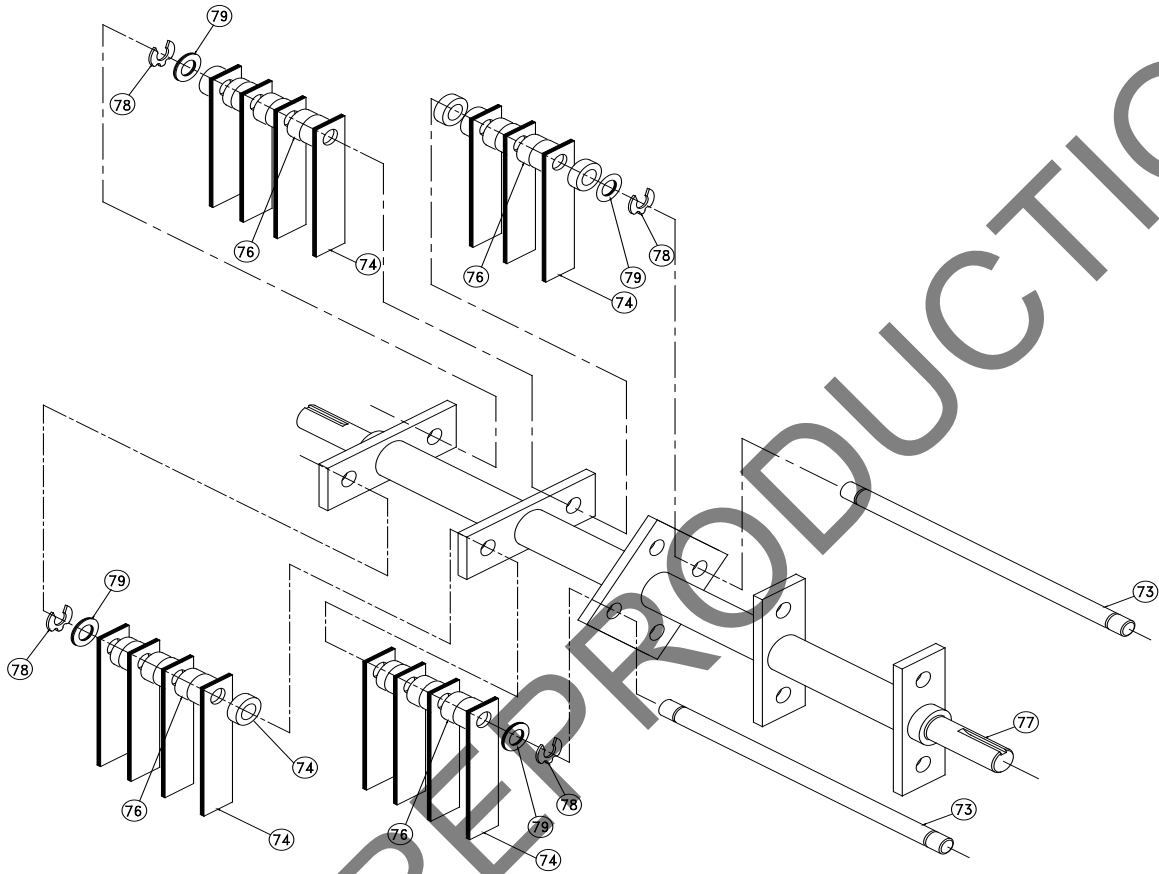
CR PARTS LIST

item no.	PARTS LIST	CR551V Part No.	QTY
1	Pulley 3.0" O.D.	350101	1
2	Pulley 5.5" O.D. X 3/4"	350206	1
3	Wheel 8" Semi-Pneu White	350236	4
4	Bar Strap	350211	1
5	Rod Height Wa	350220	1
6	Reel Flail Assy (see page 10 & 11 for parts list and detailed dwg.)	350241-S	1
7	Pulley Idler 2.75"	350114	1
8	Arm Idler WA	350115	1
9	Belt 5L X 34"	350207	1
10	Spacer Reel Pulley	350118	1
11	Bracket Belt Finger	350208	1
12	Chassis WA W/ Label	350235	1
13	Frame Front WA	350213	1
14	GRIP 1" x 13"	400570	2
15	Label Instr. Hgt. Adj.	350224	1
16	Link Height Bar	350223	2
17	Knob Height Adj.	850154	1
18	STUD 3/4"-10 X 5 1/2" PLTD	810538	1
19	LOCKNUT ASSY	800227	1
20	WASHER 3/4" NYLON	800109	1
21	Guard Belt Top Wa	350248	1
22	Guard Belt Bottom Wa	350249	1
23	Bearing 3/4" Cast Flange	350209	2
24	Handle Lower LH WA	350134	1
25	Handle Lower RH WA	350135	1
26	Handle Upper PR500	350136	1
27	Bail Clutch WA	350137	1
28	Loop Folding Handle	350138	2
29	Deflector Rubber	350210	1
30	Guard Shaft CR	350250	1
31	PIN LIFT FRONT 3/8" X 21 3/16" Long	350212	1
32	PIN COTTER 1/8" X 1" ZP	900471	1
33	SCREWCAP 5/16-24x3/4" GR5	8042026	2
34	SCREWCAP 5/16 - 18 x 1 1/2	8041030	6
35	WASHER 1/4" FLAT ZP	8171002	13
36	SCREWCAP 1/4"-20X1.5"	8041008	1
37	BELT FINGER WIRE	350301	1
38	Cable Clutch Reel PR500	350181	1
39	Spring Extension	350300	1
40	Bolt Shoulder 1/2" X 1"	500114	1
41	ENGINE, 160CC, VANGUARD	382351	1
42	KEY 3/16" X 1"	9201078	1
43	NUT 1/2 - 13 JAM	8162005	4
44	WASHER 1/2 SAE	8172011	8
45	SCREWCAP 1/2-13 x 3" ZP	8041102	4
46	SCREWCAP 5/16"-18X1 1/4" HCS ZP	8041029	5
47	NUT LOCK 5/16-18	8160002	13
48	LABEL DANGER THROWN OBJECT	810736	1
49	LABEL CLUTCH VQ	830503	1
51	LABEL WARNING	400424	2
52	LABEL DANGER GUARD	900327	1
53	PLUG CAP 1" RD	890132	2
54	BOLT CARRAIGE 3/8-16 x 1 3/4	8024061	4
55	BOLT CARRAIGE 5/16-18 x 1 3/4	8024043	2
56	SCREWCAP 1/4-20x1"	8041006	4
57	LOCK WASHER TWISTED TOOTH	400502	1
58	SCREWCAP 3/8-16x1" REEL ASSEMBLY	8041050	1
60	NUT LOCK 3/8-16	8160003	5
61	NUT LOCK 3/8-16 THIN	8161042	1
62	NUT LOCK 1/4-20	8160001	5
63	WASHER 5/16 FLAT CUT	8171003	6
64	SCREWCAP 3/8-16x1.5"	8041052	1
65	SCREW CAP SHEET METAL DRILL POINT 1/4X3/4	430208	6
67	SCREW MACH. #10-24X2"	8059143	1
69	Knob Height Adj.	430128	1
70	WASHER 5/16 SAE	8172009	1
71	SPACER CRANK CR HONDA	350338	1
72	SCREWCAP 5/16-24 x 1 1/4" GR. 8	400389	1
74	WASHER TWISTED TOOTH	430298	1
75	KEY 3/16" X 5/8"	9201072	1
76	3/8 FLAT CUT WASHER	8171004	5
77	LABEL SPARK ARRESTOR	100256	1



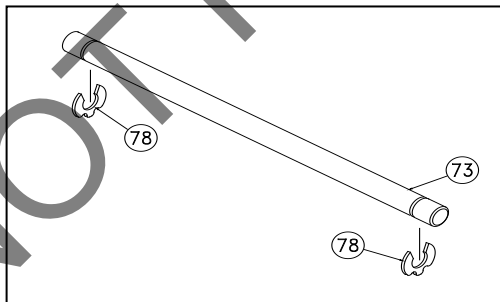
CR POWER RAKE Owner's Manual

FLAIL REEL ASSY 350241-S



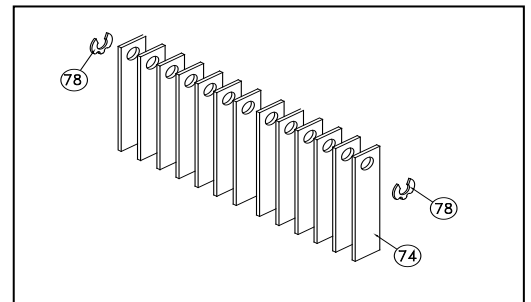
item no.	PARTS LIST	Part No.	QTY
73	SHAFT FLAIL BLADE	350141	4
74	BLADE FLAIL	350205	30
76	SPACER BUMPER 5/8" x 1/2"	350144	54
77	SHAFT WA FLAIL REEL	350145	1
78	CLIP LOCK 1/2"	350146	8
79	WASHER 1/2 SAE	8172011	8

FLAIL SHAFT KIT 350185



item no.	PARTS LIST	Part No.	QTY
73	SHAFT FLAIL BLADE	350141	4
78	CLIP LOCK 1/2"	350146	8

FLAIL BLADE KIT 350251-S

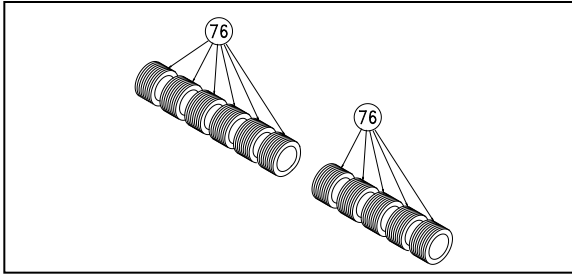


item no.	PARTS LIST	Part No.	QTY
74	BLADE FLAIL	350205	30
78	CLIP LOCK 1/2"	350146	8



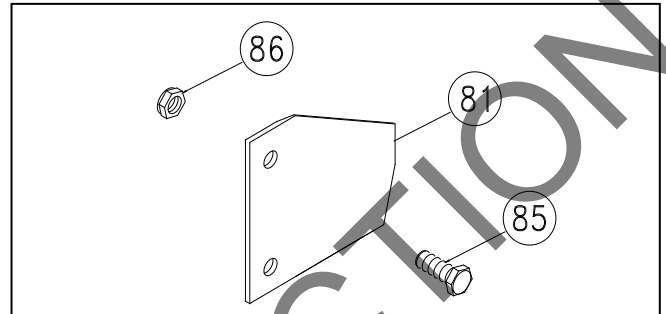
CR POWER RAKE Owner's Manual

SPACER BUMPER KIT 350258



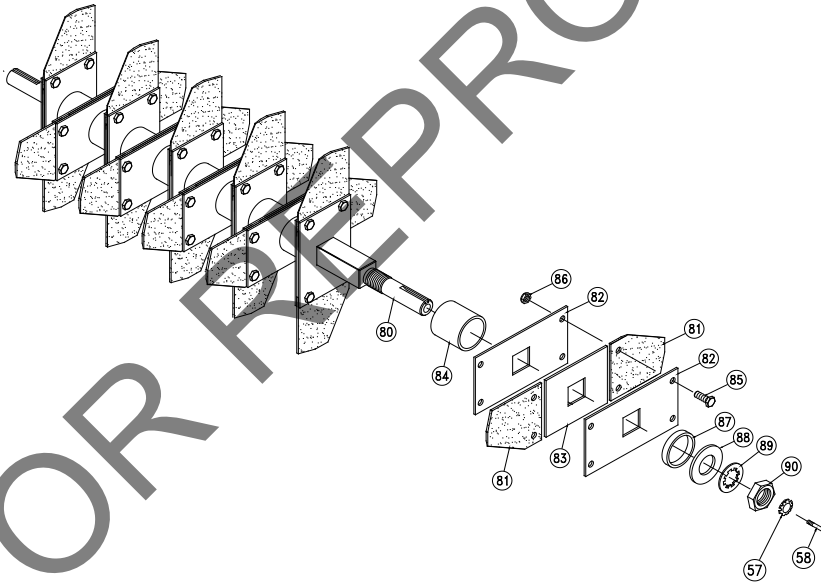
item no.	PARTS LIST	Part No.	QTY
76	SPACER BUMPER 5/8" x 1/2"	350144	54

SLICING BLADE KIT 350187



item no.	PARTS LIST	PR500 Part No.	QTY
81	BLADE SLICING REEL	350147	20
85	SCREWCAP 1/4-20 X 3/4 HCS ZP	8041004	40
86	NUT LOCK 1/4-20	8142004	40

SLICING REEL ASSY 350252



item no.	PARTS LIST	PR500 Part No.	QTY
57	WSHR-STL, BLV, .386" X 1.063" X .082" MZ	8181012	1
58	SCREWCAP 3/8"-16 X 1" HCS ZP	8041050	1
80	SHAFT SLICING WA	350142	1
81	BLADE SLICING REEL	350147	20
82	PLATE BLADE MTG.	350253	20
83	SPACER BLADE MTG.	350254	10
84	SPACER, REEL PM	350443	9
85	SCREWCAP 1/4-20 X 3/4 HCS ZP	8041004	40
86	NUT LOCK 1/4-20	8142004	40
87	SPACER, HARDENED REEL OS900SP	351297	1
88	WASHER 0.937 x 1.750 x 0.119	350153	1
89	WASHER LOCK 7/8 INT. TOOTH	350154	1
90	NUT JAM 7/8-14	350155	1

NOT FOR REPRODUCTION