

CE

# גורף ממונע CR - מדריך למשתמש



## גורף ממונע קומפקטי - מדריך למשתמש CR551V

החל ממס. סידורי #: 010616001

### חלקי חילוף

### אביזרים

סרנים חובטים	להבים חובטים	רצועת הנעה	בולמי מרווח	להבי פריסה	גליל פריסה
ערכה מלאה של סרנים להחלפה. כולל 8 מתפסי נעילה חדשים לצורך התקנת ההחלפה. הערה: אנו ממליצים להחליף את הסרנים כאשר מחליפים חובטים.	ערכת החלפה מלאה. 30 הלהבים החובטים שלנו בעלי האיכות הגבוהה עבור גורף ה-CR שלך. כולל 8 מתפסי נעילה חדשים לצורך התקנת ההחלפה.	רצועת הנעה מקורית עבור ה-CR שלך	ערכת החלפה מלאה. 44 בולמי מרווח 1/2" ו-4 בולמי מרווח 1/4"	ערכה מלאה של עשרים להבים להחלפה. כולל 40 ברגים חדשים בעלי ראש שקוע, ואומי נעילה לצורך התקנת ההחלפה.	גליל שלם של פריסה מאונכת עבור הגורף שלך. גליל ברוחב 20" לשימוש במשטחי דשא הדורשים חיתוך אנכי, ולסיוע בפרויקטים של זריעת דשא עילית.
מס. חלק 350185	מס. חלק 350251	מס. חלק 350207	מס. חלק 350258	מס. חלק 350187	מס. חלק 350252

### הוראות מקוריות

חשוב - קרא בתשומת לב לפני השימוש ושמור לשימוש עתידי



## גורף ממונע CR - מדריך למשתמש

### אודות מדריך זה

תודה שרכשת את הגורף הממונע CR של BILLY GOAT® המכונה החדשה שלך תוכננה ויוצרה בקפדנות על מנת לספק שנים רבות של שירות אמין ופורה. מדריך זה מספק הוראות הפעלה ותחזוקה מקיפות שיסייעו לך לשמור על המכונה שלך במצב עבודה מעולה. קרא מדריך זה בעיון לפני הרכבה, הפעלה או טיפול בציוד שלך.

### תוכן העניינים

3	מפרטים ובטיחות
4	שימוש מיועד ותוויות הנחיה
5	רשימת בדיקה לאריזה והרכבה
6-7	הפעלה
8-9	תחזוקה
9	טיפול בתקלות והליכי אחריות
10-13	איורי חלקים ורשימת חלקים



# גורף ממונע CR - מדריך למשתמש

## מפרטים

### CR551V

5.0 (3.73 קילואט)	מנוע: הספק בכ"ס
10V3320003F1	מנוע: דגם:
Briggs and Stratton	מנוע: סוג
3.3 qt (3.1 ליטר)	מנוע: תכולת מיכל הדלק
0.63 qt (0.6 ליטר)	מנוע: תכולת שמן
125# (56.8 ק"ג)	משקל כולל של היחידה:
°20	שיפוע מרבי להפעלה

## בטיחות



אזהרה:



מוצר זה עלול לחשוף אותך לכימיקלים כולל פליטה ממנוע בנזין, הידועה למדינת קליפורניה כגורמת לסרטן, וחד-תחמוצת הפחמן, הידוע למדינת קליפורניה כגורם מומים מולדים או נזק אחר למערכת הרבייה. לקבלת מידע נוסף, בקר בכתובת [www.P65Warnings.ca.gov](http://www.P65Warnings.ca.gov)

קרא את כללי הבטיחות והקפד לציית להם. אי ציות לכללים אלה עלול לגרום לאיבוד השליטה ביחידה, לפציעה גופנית חמורה או למוות שלך או של עוברי אורח, או לנזק לרכוש או לציוד.



# גורף ממונע CR - מדריך למשתמש

## שימוש מיועד

### שימוש מיועד

מכונה זו מיועדת להסרת קש מהדשא שלך, חידוש מדשאות קיימות, ולסיוע בפעולות זריעה עילית. אין להשתמש במכונה לכל מטרה אחרת מאלה שצוינו לעיל.  
 אין להפעיל במידה ומתרחשות רעידות מוגזמות. אם מתרחשות רעידות מוגזמות, יש לכבות מיד את המנוע ולבדוק אם הגליל פגום או בלוי, אם ברגי הגלגל או ברגי הקיבוע רופפים, אם המנוע רופף או שקיימים עצמים זרים תקועים. (ראה פרק הטיפול בתקלות בעמוד 9).

## תוויות הנחיה

התוויות המוצגות להלן הותקנו על הגורף הממונע שלך CR מביט BILLY GOAT®. אם תוויות כלשהן פגומות או חסרות, החלף אותן לפני הפעלת הציוד. לשם נוחות בהזמנת תוויות חלופיות, מסופקים מספרי הפרט מרשימת החלקים המאויירת ומספרי החלקים. ניתן לקבוע את המיקום הנכון עבור כל תווית על ידי התייחסות לאזור ולמספרי הרכיבים המוצגים.



סכנה חלקי פסולת מעופפים  
 פריט #48 מס. חלק 810736



תוויות מצמד פריט #49  
 מס. חלק 830503



תווית סכנה הרחק ידיים ורגליים  
 פריט #51 מס. חלק 400424



תווית הנחיות כיוונן גובה.  
 פריט #35 מס. חלק 350224



תווית דלק נפיץ  
 פריט # 50 מס. חלק 400268



תווית שים לב להגנה  
 פריט #52 מס. חלק 900327

## תוויות/בקרי מנוע

### Briggs & Stratton







## גורף ממונע CR - מדריך למשתמש

### רשימת בדיקה לאריזה

הערה: את מספרי החלקים בסוגריים ( ) ניתן לאתר באיורי החלקים ורשימת החלקים בעמודים 10-11. הגורף הממונע שלך מבית Billy Goat מסופק מהמפעל במארז קרטון אחד, מורכב במלואו.

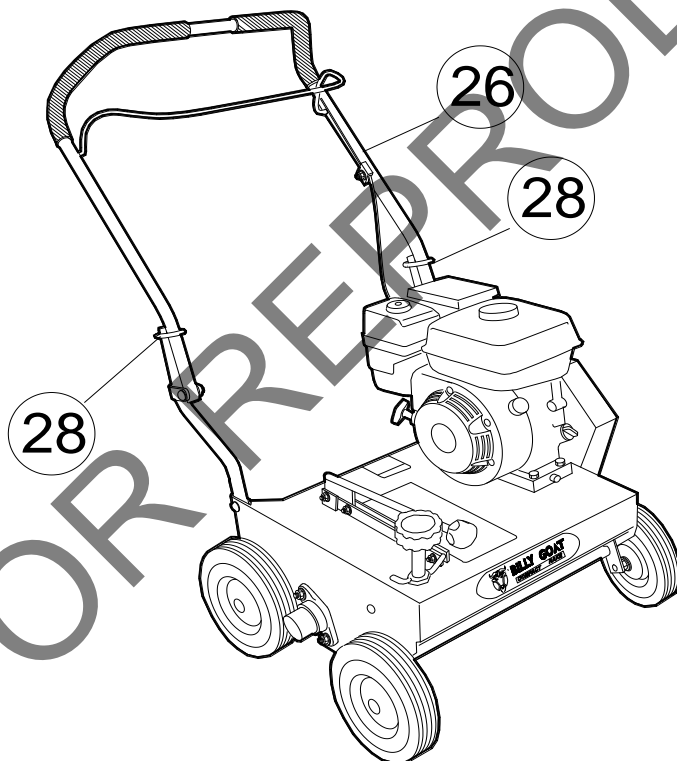
קרא את כל הוראות הבטיחות לפני הרכבת היחידה.  

נקוט זהירות בעת הסרת היחידה מהקופסה מכלול הידית מחובר בכבלים ומקופל.

יש למלא שמן במנוע לפני תחילת העבודה.  

### תיק חלקים ומאגד ספרות

תעודת אחריות מס. חלק 400972. מדריך למשתמש מס. חלק 350518. הצהרת תאימות מס. חלק 100504. מדריך



הערה: את מספרי החלקים בסוגריים ( ) ניתן לאתר באיורי החלקים ורשימת החלקים בעמודים 10-11.

- 1 פתח את קיפול הידית העליונה (פריט 26) והחלק את לולאות נעילת הידית (פריט 28) למקומן כדי לאבטח את הידית העליונה אל התחתונה.
- 2 בדוק את מפלס שמן המנוע ומלא לרמה מתאימה בשמן בעל דרג המומלץ על ידי יצרני המנוע. הזז את ידית כיוון הגובה למצב למטה, כדי ליישר את המנוע במהלך הבדיקה. עיין במדריך למשתמש של יצרן המנוע.
- 3 חבר את כבל המצת.



# גורף ממונע CR - מדריך למשתמש

## הפעלה

### התנעת המנוע

יש לעיין בהנחיות יצרן המנוע לגבי סוגי וכמויות השמן והדלק בהם יש להשתמש. המנוע חייב להיות ישר בעת בדיקת ומילוי שמן ודלק. **שסתום הדלק:** העבר את שסתום הדלק למצב "הפעלה" (במידה וקיים על המנוע).  
**מפסק עצירה:** נמצא על המנוע. מצב "לאט/עצור".  
**משנק:** מופעל באמצעות ידית המשנק בצד המנוע.  
**מצערת:** נשלטת על ידי ידית המצערת על המנוע.

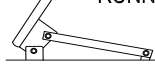
אם היחידה שלך אינה מצליחה להתניע, בדוק בפרק טיפול בתקלות בעמוד 9 ועיין גם במדריך המנוע.

### ביצוע פריסה

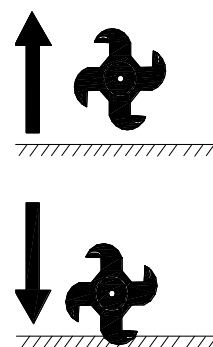
BLADES UP



BLADES DOWN  
RUNNING



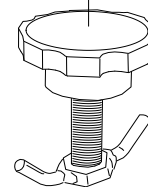
איור 1



איור 2

Counter Clockwise:  
To lower blades

Clockwise:  
To raise blades



איור 3

הערה: לעולם אין להחנות יחידה זו על פני מדרון מכל סוג שהוא. שמור תמיד את הגליל במצב עליון כאשר מחנים את היחידה.

**ידית בקרת מיקום ועומק הלהבים:** ניתן להרים או להנמיך את הלהבים לתוך הקרקע באמצעות ידית כוונן הגובה על בסיס המנוע. ניתן לשנות את עומק הלהבים המתקבל למצב גבוה או נמוך יותר. (ראה איור 1 ו-2)

**התאמת עומק הלהבים:** ניתן להגדיל או להקטין את עומק הלהבים על ידי סיבוב הכפתור בחלק העליון של ידית הכוונן. מורידים את הלהבים על ידי סיבוב הכפתור נגד כיוון השעון, ומעלים אותם על ידי סיבוב הכפתור בכיוון השעון. את העומק היחסי של הלהבים ניתן למדוד באמצעות סרגל העומק הממוקם בפינה הימנית הקדמית של בסיס המנוע. (ראה איור 3)

**ידית קיפול:** יחידה זו מצוידת בידיית עליונה מתקפלת לאחסון והובלה קלים יותר. את הידיית ניתן לקפל על ידי החלקת לולאות הנעילה של הידיית (פריט 28) כלפי למעלה. הדבר משחרר את הידיית העליונה, ומאפשר לה להתקפל מעל היחידה.

**טיפולה והובלה:** דרושים שני אנשים להרמת יחידה זו. כאשר הידיית במצב מקופל, ירים כל אחד מצד אחד של המכונה, תוך החזקה בידיית הנמוכה ובמגן הרצועה/הציר. אבטח את המכונה למקומה במהלך הובלה.

לעולם אין להרים את המכונה בזמן שהמנוע פועל. ⚠️

**אחסון:** לעולם אין לאחסן את המנוע בתוך מבנה או באזור שאינו מאוורר מספיק כאשר יש דלק במיכל, במקום שאדי דלק עלולים להגיע אל להבה פתוחה, ניצוץ או אור מבער קבע, כגון הנמצא בתנור, מחמם מים, מייבש כביסה או מכשירי גז אחרים. אם המנוע לא יהיה בשימוש למשך 30 ימים או יותר, יש להכין אותו באופן הבא:

⚠️ הוצא את כל הדלק מהמאייד וממיכל הדלק כדי למנוע הפרשת משקעים בחלקים אלה העלולים לגרום לתקלה אפשרית במנוע. רוקן את הדלק במקום פתוח, לתוך מיכל מאושר, הרחק מלהבה פתוחה. וודא שהמנוע קר. אל תעשן. הפעל את המנוע עד שמיכל הדלק יתרוקן והמנוע יכבה מחוסר דלק.

### הפעלת גריפה

**הגדרת העומק:** כאשר המנוע כבוי, הגדר את עומק הגריפה כך שהלהבים רק יגעו במשטח ישר (כגון כביש או מדרכה).

**הפעלת הלהבים:** משוך לאחור את הקרס על ידיית המפעיל. הערה: בעת הפעלת הלהבים בתנאי עומס כבדים, כגון קש כבד, או דשא מאד לא ישר, דחוף למטה את ידיית המפעיל תוך הרמת הגלגלים הקדמיים מעט. הפעל את הלהבים. הורד באיטיות את היחידה לתוך הדשא.

**גריפה:** גרוף אזור בדיקה קטן ובחן את התוצאות. קש אמור להיות מוסר, ולהתפזר על פני הדשא הבריאי. אם נגרם נזק חריג לעשב בריא, כוונן את עומק הלהבים כדי להפחית את הנזק. המשך לגרוף את החצר, תוך עבודה בכיוון אחד (כלומר צפון-דרום, או מזרח-מערב). הערה: אם מורגשת ירידה גדולה בסיבובי המנוע, או שהיחידה מושכת אותך קדימה ומקפצת במהלך הפעולה, עומק הלהבים מוגדר נמוך מדי.

**הסרת הקש:** לאחר הגריפה, שכבת קש אמורה להיות מפוזרת על פני חלקו העליון של הדשא. שכבת קש זו יש להסיר לפני כל דישון, זריעה, או השקיה של הדשא. אנו מציעים להשתמש בשואב מדשאות או מפוח על גלגלים לצורך איסוף והסרה של הקש.



# גורף ממונע CR - מדריך למשתמש

הפעלת החיתוך האנכי

**הגדרת העומק:** כאשר המנוע כבוי, הגדר את עומק הגריפה כך שהלהבים רק יגעו במשטח ישר (כגון כביש או מדרכה).

**הפעלת הלהבים:** משוך לאחור את הקרס על ידי המפעיל. הערה: בעת הפעלת הלהבים בתנאי עומס כבדים (כגון קש כבד, או דשא מאד לא ישר), דחוף למטה את ידי המפעיל תוך הרמת הגלגלים הקדמיים מעט. הפעל את הלהבים. הורד באיטיות את היחידה לתוך הדשא.

**פריסה:** בצע חיתוך אנכי באזור בדיקה קטן ובחן את התוצאות. מעט קש וגבעולים אמורים להיות חתוכים ומפוזרים על גבי הדשא הבריא. פסי דשא אמורים להיות חתוכים ומוכנים להסרה. אם נגרם נזק חריג לעשב בריא, כוונן את עומק הלהבים כדי להפחית את הנזק. המשך לגרוף את החצר, תוך עבודה בכיוון אחד (כלומר צפון-דרום, או מזרח-מערב). הערה: אם מורגשת ירידה גדולה בסיבובי המנוע, או שהיחידה מושכת אותך קדימה ומקפצת במהלך הפעולה, עומק הלהבים מוגדר נמוך מדי.

**הסרת הקש/הגבעולים:** לאחר חיתוך אנכי, תפוזר שכבת קש וגבעולים חתוכים על פני חלקו העליון של הדשא. אנו מציעים להשתמש בשואב מדשאות או מפוח על גלגלים לצורך איסוף והסרה של הקש/הגבעולים.

## \*\*\*\*\* טיפים \*\*\*\*\*

### כיסוח

יש לכסח את המדשאה לגובה החיתוך הרגיל שלה.

### ייבוש

וודא שהדשא יבש. תנאי רטיבות עלולים לגרום נזק מוגבר לדשא בריא.

### בדיקה

בדוק את הדשא לפני תחילת העבודה. לפני תחילת העבודה הסר את כל האבנים, חוטי התיל, החוטים או חפצים אחרים שעלולים להוות סכנה במהלך העבודה.

### זיהוי

סמן את כל העצמים הקבועים שיש להיזהר מהם במהלך העבודה, כגון ראשי ממטרות, שסתומי מים, כבלים קבורים או עוגני מתלי כביסה וכו'.

### קש

זוהי שכבה צפופה של דשא מת, גזירים ושורשים שהצטברה לאורך זמן בבסיס המדשאה, המונעת מאוויר, מים ודשן להגיע לקרקע. הדבר עלול לגרום להתפתחות שורשים רדודים ולהגביר את רגישות הדשא לבצורת ומחלות. הקש מספק גם סביבה אידיאלית לחרקים למסתור ולהתרבות. הסרה תקופתית של הקש תשמור על הדשא שלך במצב בריאותי טוב.

### קש כבד

למדשאות עם כמות חריגה של קש ידרשו מספר טיפולים לצורך הסרה יעילה. ניסיון להסיר קש בכמות חריגה (מעבר לעומק של 3/4" [19 מ"מ]) בטיפול אחד יפגע או יהרוס את החלק החי של המדשאה. עדיף להסיר קש כבד בעת הטיפולים העונתיים (כלומר באביב ובסתיו).

### בדיקה

לפני תחילת העבודה, עדיף להעריך את מצב הדשא על ידי חיתוך דגימת ליבה אחת או יותר מהשטח העומד להינתן מטופל. ניתן לחתוך דגימת ליבה באמצעות קטע צינור העשוי PVC או מתכת. הכה על הצינור לתוך האדמה, הוצא אותו, דחוף את הליבה החוצה מתוך הצינור ובדוק אותה כדי לקבוע את עומק הקש בחצר שלך.

### מדרונות

בצע גריפה במדרונות לרוחב, לא במעלה ובמורד המדרון. הדבר קל ובטוח הרבה יותר עבור המפעיל, וכן טוב יותר עבור הדשא. גריפה לרוחב תעזור להפחית את הנגר בזמן ההשקיה ותאפשר לקרקע משופעת להחזיק יותר זרעים, דשן ומים. שיעור השיפוע המרבי להפעלה הוא 35% או 19°.

### עומק

הטווח הרחב של התאמת העומק ביחידה שלך מסופק כדי לצמצם את בלאי הלהבים. הגדרת הגליל לעומק רב יותר לא תניב תוצאות טובות או מהירות יותר. הגליל החובט נועד להגדרה כך שרק יגע בפני השטח על קרקע שטוחה. גליל הפריסה צריך להיות מוגדר בגובה שווה לפני הקרקע לצורך עבודת חיתוך אנכית, ולעומק מקסימלי של 1/2" לצורך עבודות זריעה עילית. כיוונון הגליל לעומק רב יותר רק יגרום לבלאי מוקדם ביחידה (כגון כשל ברצועה). אם ברצונך לעבד את הקרקע עמוק יותר מהמופיע בהנחיות לעיל, הדבר צריך להיעשות בהדרגה במספר מעברים.



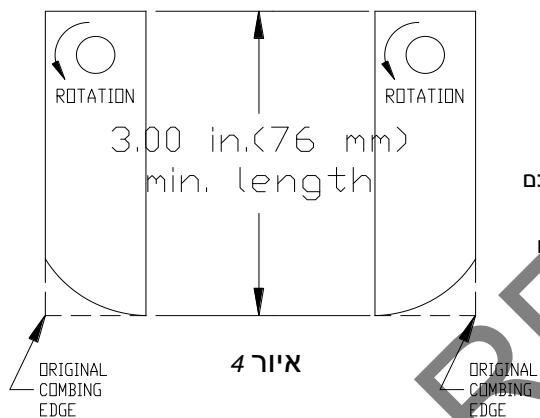
# גורף ממונע CR - מדריך למשתמש

## תחזוקה

### תחזוקה תקופתית

הערה: את מספרי החלקים בסוגריים ( ) ניתן לאתר באיורי החלקים ורשימת החלקים בעמודים 10-11.  
יש לבצע תחזוקה תקופתית במרווחים הבאים:

פעולת תחזוקה	בכל שימוש (מדי יום)	כל 25 שעות
בדוק לגילוי חלקים רופפים, בלויים או פגומים		•
בדוק שמן מנוע	•	
בדוק את הרצועה		•
מנוע (ראה מדריך המנוע)		
גרז את מיסבי הגליל		•
בדוק ונקה את מסנן האוויר במנוע	•	
שמן את חיבור מתאם הגובה		•



### בלאי בלהבים החובטים

- 1 המתן עד שהמנוע יתקרר ונתק את המצת.
- 2 סגור את שסתום הדלק במנוע. (Honda בלבד)
- 3 השען שוב את היחידה על הידיות התחתונות ואבטח למקום.
- 4 בדוק את הלהבים לגילוי בלאי, והחלף מיד כל להב כפוף או סדוק. מדוד את אורכם הכולל של הלהבים. (ראה איור 4)
- 5 אם אורכו הכולל של להב פחות מ-3.0" (76 מ"מ) חובה להחליף אותו. הערה: אנו ממליצים להחליף את כל החובטים בבת אחת.

### בלאי בלהב הפריסה

- 1 המתן עד שהמנוע יתקרר ונתק את המצת.
- 2 סגור את שסתום הדלק במנוע. (Honda בלבד)
- 3 השען שוב את היחידה על הידיות התחתונות ואבטח למקום.
- 4 בדוק את הלהבים לגילוי בלאי, והחלף מיד כל להב כפוף או סדוק. מדוד את אורכו הכולל של הלהב ממרכז ברגי החיבור אל קצה הלהב הבלוי.
- 5 אם אורך הלהב פחות מ-3.0" (76 מ"מ) חובה להחליף אותו. הערה: אנו ממליצים להחליף את כל הלהבים בבת אחת.

### היפוך גליל החבטה מקצה לקצה

כדי למקסם את חיי וביצועי הלהבים החובטים, ניתן להפוך את הגליל מקצה לקצה באופן תקופתי כדי לקבל להב מוביל רעון. הביצוע אורך כ-20 דקות ודורש שני מפתחות כוס בגודל 1/2" עם מוט הארכה.

- 1 המתן עד שהמנוע יתקרר ונתק את המצת.
- 2 סגור את שסתום הדלק במנוע.
- 3 השען שוב את היחידה על הידיות התחתונות ואבטח למקום.
- 4 הסר את ששת הברגים (פריט 65) המחזיקים את הרצועה ואת מגיני הסרנים (פריטים 21 ו-22) במקומם. יש צורך להנמיך את ידית כיוון הגובה כדי להגיע לאומי הנעילה על המגינים. הסר את המגינים.
- 5 הסר את רצועת ההנעה (פריט 9) על ידי "הולכתה" מתוך החריץ על גלגלת הגליל (פריט 2).
- 6 הסר את ארבעת אומי הנעילה (פריט 47) והדיסקיות (פריט 35) המחברים את המיסבים (פריט 23) למסגרת היחידה.
- 7 הגליל (פריט 6) משוחרר כעת מהמכונה. החלק את הגליל כלפי מטה והחוצה מהמכונה.
- 8 הוצא את המכסה המתברג (פריט 58), את דיסקית הנעילה (פריט 57), גלגלת הגליל (פריט 2), המפתח (פריט 75) ואת שומר המרווח של הגליל (פריט 10) מקצה הגליל.
- 9 סובב את הגליל מקצה לקצה, והתקן מחדש פריטים אלו בצידו הנגדי של הגליל.
- 10 התקן מחדש את הגליל בסדר הפוך להסרה. התקן מחדש את המגינים בסדר הפוך להסרה.





# גורף ממונע CR - מדריך למשתמש

החלפת רצועת ההנעה

הערה: הביצוע אורך כ-10 דקות ודורש מפתח 3/8" עם הרחבה.

- 1 המתן עד שהמנוע יתקרר ונתק את המצת.
- 2 הסר את ששת ברגי הדפיקה (פריט 65) המחזיקים את מגן הרצועה (פריטים 21 ו-22) במקומו. הסר את המגן.
- 3 הסר את הרצועה (פריט 9) על-ידי סיבוב גלגלת הגליל (פריט 2) והולכתה החוצה מהחריץ. סלק את הרצועה הישנה
- 4 התקן רצועה חדשה תוך שימוש בהליך זהה להולכת הרצועה לתוך החריץ.
- 5 כאשר הרצועה החדשה מותקנת, משוך את מוט הקרס חזרה למצב הפעלה ומדוד את התמתחות קפיץ מנוף הסרק. הקפיץ צריך להימתח לאורך של 1" עד 1.25" (25-32 מ"מ) כאשר הקרס מופעל. כוונן את כבל המצמד לפי הצורך כדי להגיע לערך מתיחה זה.
- 6 התקן מחדש את מגן הרצועה.

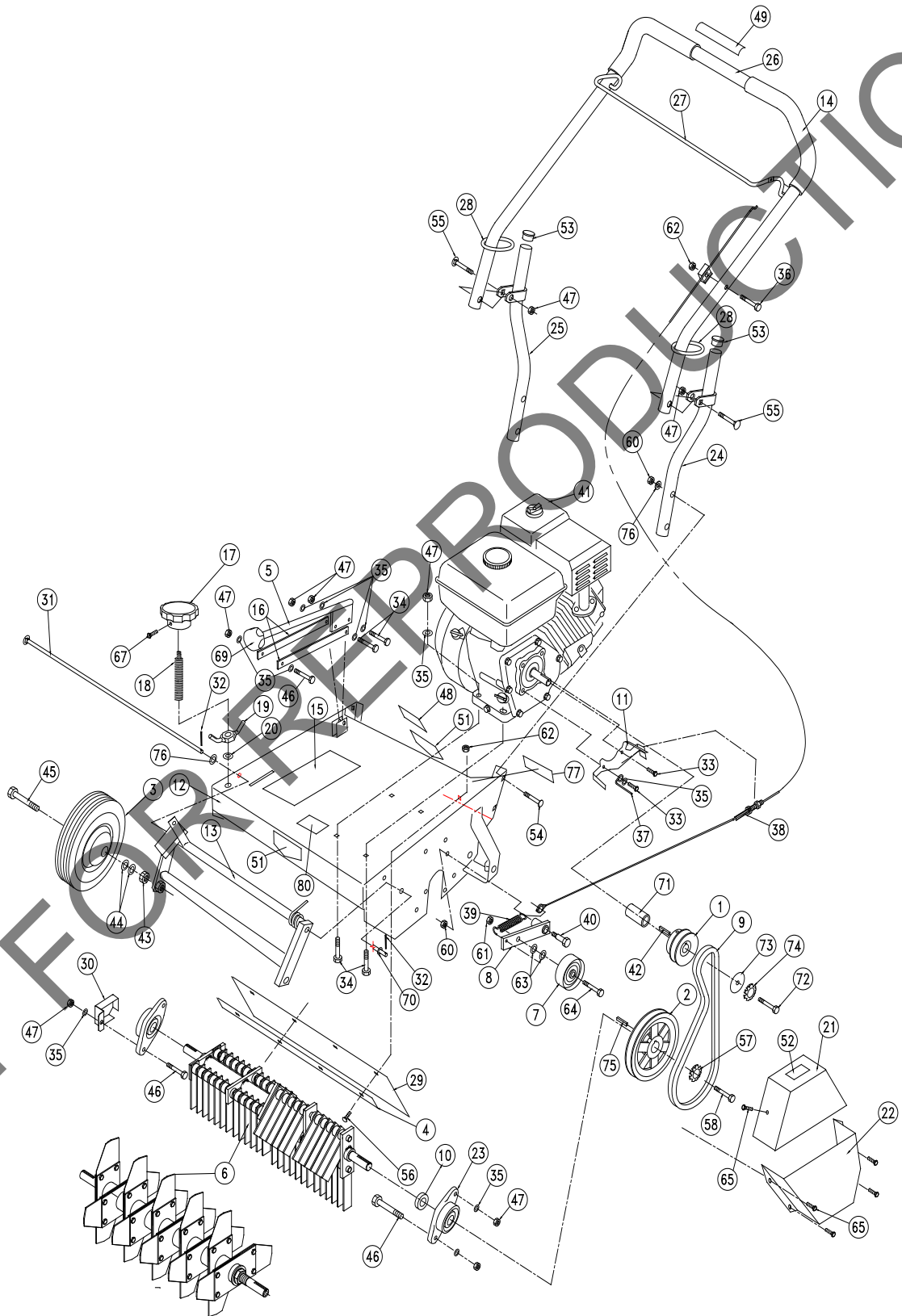
## טיפול בתקלות

Problem	Possible Cause	Solution
Abnormal vibration	Damaged or missing blades. Loose handle bolts. Loose engine bolts.	Stop work immediately. Replace any damaged or missing blades. Tighten all loose nuts and bolts.
Engine stalls or labors when raking	Blades set too deep into ground.	Raise blades so that they just touch the ground on a level surface.
Engine will not start	Throttle in off position. Out of gasoline or bad, old gasoline. Spark plug wire disconnected. Gas valve off. Dirty air cleaner.	Check choke position. Check gasoline. Connect spark plug wire. Turn on gas valve. Clean or replace air cleaner. Contact a qualified service person.
Engine is locked, will not pull over	Debris locked against reel, or drive pulleys. Engine problem.	Pull spark plug wire and remove debris. Contact an engine servicing dealer for engine problems.



# CR POWER RAKE Owner's Manual

## CR PARTS DRAWING





## CR POWER RAKE Owner's Manual

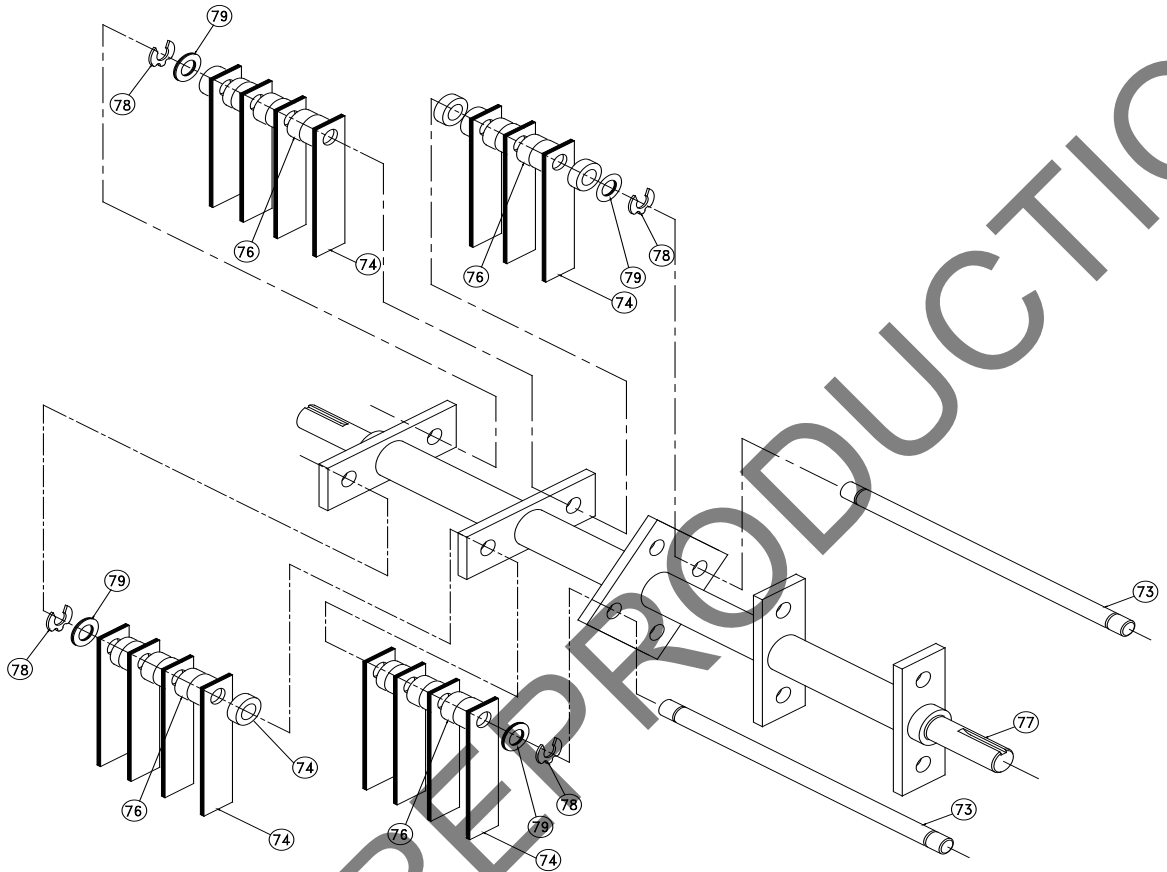
### CR PARTS LIST

item no.	PARTS LIST	CR551V Part No.	QTY
1	Pulley 3.0" O.D.	350101	1
2	Pulley 5.5" O.D. X 3/4"	350206	1
3	Wheel 8" Semi-Pneu White	350236	4
4	Bar Strap	350211	1
5	Rod Height Wa	350220	1
6	Reel Flail Assy (see page 10 & 11 for parts list and detailed dwg.)	350241-S	1
7	Pulley Idler 2.75"	350114	1
8	Arm Idler WA	350115	1
9	Belt 5L X 34"	350207	1
10	Spacer Reel Pulley	350118	1
11	Bracket Belt Finger	350208	1
12	Chassis WA W/ Label	350235	1
13	Frame Front WA	350213	1
14	GRIP 1" x 13"	400570	2
15	Label Instr. Hgt. Adj.	350224	1
16	Link Height Bar	350223	2
17	Knob Height Adj.	850154	1
18	STUD 3/4"-10 X 5 1/2" PLTD	810538	1
19	LOCKNUT ASSY	800227	1
20	WASHER 3/4" NYLON	800109	1
21	Guard Belt Top Wa	350248	1
22	Guard Belt Bottom Wa	350249	1
23	Bearing 3/4" Cast Flange	350209	2
24	Handle Lower LH WA	350134	1
25	Handle Lower RH WA	350135	1
26	Handle Upper PR500	350136	1
27	Bail Clutch WA	350137	1
28	Loop Folding Handle	350138	2
29	Deflector Rubber	350210	1
30	Guard Shaft CR	350250	1
31	PIN LIFT FRONT 3/8" X 21 3/16" Long	350212	1
32	PIN COTTER 1/8" X 1" Z/P	900471	1
33	SCREWCAP 5/16-24x3/4" GR5	8042026	2
34	SCREWCAP 5/16 - 18 x 1 1/2	8041030	6
35	WASHER 1/4" FLAT Z/P	8171002	13
36	SCREWCAP 1/4"-20X1.5"	8041008	1
37	BELT FINGER WIRE	350301	1
38	Cable Clutch Reel PR500	350181	1
39	Spring Extension	350300	1
40	Bolt Shoulder 1/2" X 1"	500114	1
41	ENGINE, 160CC, VANGUARD	382351	1
42	KEY 3/16" X 1"	9201078	1
43	NUT 1/2 - 13 JAM	8162005	4
44	WASHER 1/2 SAE	8172011	8
45	SCREWCAP 1/2-13 x 3" Z/P	8041102	4
46	SCREWCAP 5/16"-18X1 1/4" HCS Z/P	8041029	5
47	NUT LOCK 5/16-18	8160002	13
48	LABEL DANGER THROWN OBJECT	810736	1
49	LABEL CLUTCH VQ	830503	1
51	LABEL WARNING	400424	2
52	LABEL DANGER GUARD	900327	1
53	PLUG CAP 1" RD	890132	2
54	BOLT CARRAIGE 3/8-16 x 1 3/4	8024061	4
55	BOLT CARRAIGE 5/16-18 x 1 3/4	8024043	2
56	SCREWCAP 1/4-20x1"	8041006	4
57	LOCK WASHER TWISTED TOOTH	400502	1
58	SCREWCAP 3/8-16x1" REEL ASSEMBLY	8041050	1
60	NUT LOCK 3/8-16	8160003	5
61	NUT LOCK 3/8-16 THIN	8161042	1
62	NUT LOCK 1/4-20	8160001	5
63	WASHER 5/16 FLAT CUT	8171003	6
64	SCREWCAP 3/8-16x1.5"	8041052	1
65	SCREW CAP SHEET METAL DRILL POINT 1/4X3/4	430208	6
67	SCREW MACH. #10-24X2"	8059143	1
69	Knob Height Adj.	430128	1
70	WASHER 5/16 SAE	8172009	1
71	SPACER CRANK CR HONDA	350338	1
72	SCREWCAP 5/16-24 x 1 1/4" GR. 8	400389	1
74	WASHER TWISTED TOOTH	430298	1
75	KEY 3/16" X 5/8"	9201072	1
76	3/8 FLAT CUT WASHER	8171004	5
77	LABEL SPARK ARRESTOR	100256	1



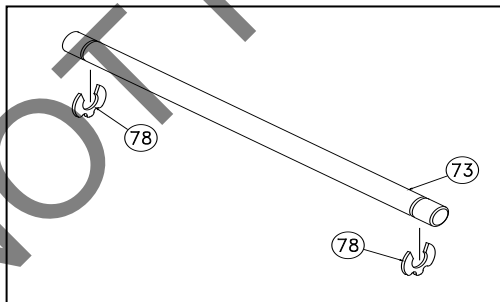
# CR POWER RAKE Owner's Manual

## FLAIL REEL ASSY 350241-S



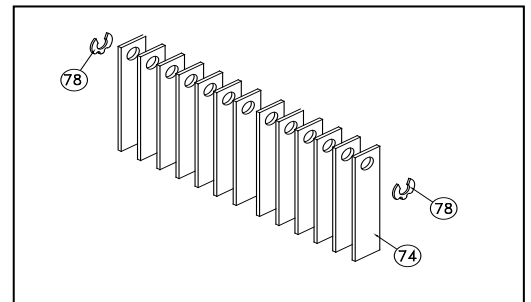
item no.	PARTS LIST	Part No.	QTY
73	SHAFT FLAIL BLADE	350141	4
74	BLADE FLAIL	350205	30
76	SPACER BUMPER 5/8" x 1/2"	350144	54
77	SHAFT WA FLAIL REEL	350145	1
78	CLIP LOCK 1/2"	350146	8
79	WASHER 1/2 SAE	8172011	8

## FLAIL SHAFT KIT 350185



item no.	PARTS LIST	Part No.	QTY
73	SHAFT FLAIL BLADE	350141	4
78	CLIP LOCK 1/2"	350146	8

## FLAIL BLADE KIT 350251-S

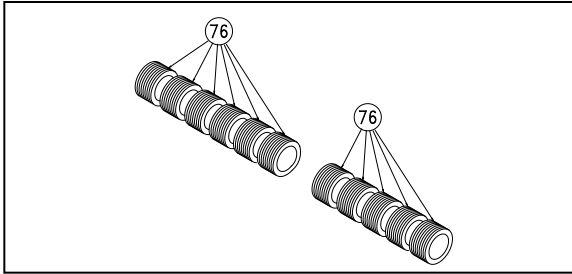


item no.	PARTS LIST	Part No.	QTY
74	BLADE FLAIL	350205	30
78	CLIP LOCK 1/2"	350146	8



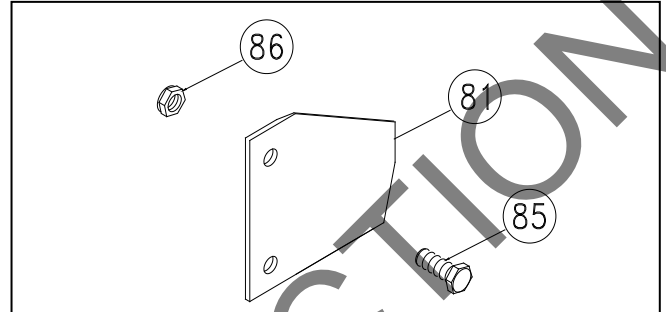
# CR POWER RAKE Owner's Manual

## SPACER BUMPER KIT 350258



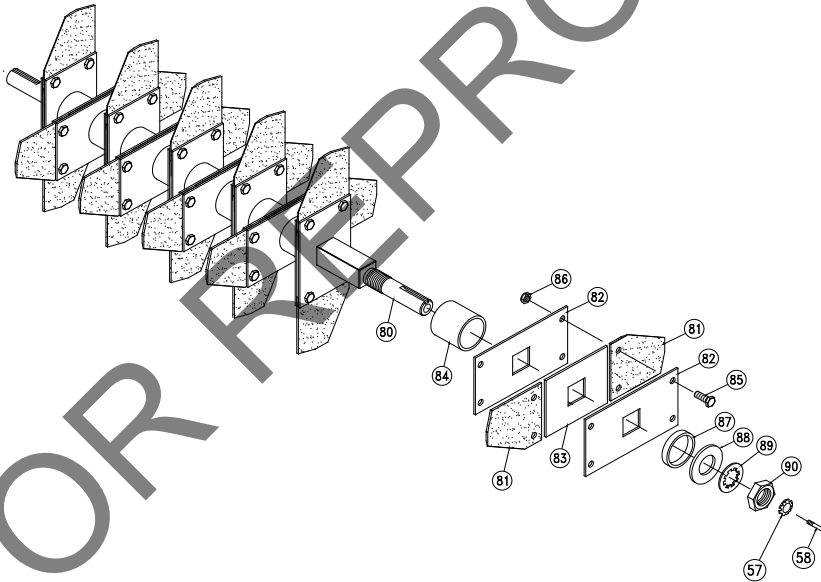
item no.	PARTS LIST	Part No.	QTY
76	SPACER BUMPER 5/8" x 1/2"	350144	54

## SLICING BLADE KIT 350187



item no.	PARTS LIST	PR500 Part No.	QTY
81	BLADE SLICING REEL	350147	20
85	SCREWCAP 1/4-20 X 3/4 HCS ZP	8041004	40
86	NUT LOCK 1/4-20	8142004	40

## SLICING REEL ASSY 350252



item no.	PARTS LIST	PR500 Part No.	QTY
57	WSHR-STL, BLV, .386" X 1.063" X .082" MZ	8181012	1
58	SCREWCAP 3/8"-16 X 1" HCS ZP	8041050	1
80	SHAFT SLICING WA	350142	1
81	BLADE SLICING REEL	350147	20
82	PLATE BLADE MTG.	350253	20
83	SPACER BLADE MTG.	350254	10
84	SPACER, REEL PM	350443	9
85	SCREWCAP 1/4-20 X 3/4 HCS ZP	8041004	40
86	NUT LOCK 1/4-20	8142004	40
87	SPACER, HARDENED REEL OS900SP	351297	1
88	WASHER 0.937 x 1.750 x 0.119	350153	1
89	WASHER LOCK 7/8 INT. TOOTH	350154	1
90	NUT JAM 7/8-14	350155	1