



BC2601 Serie Bosmaaier met Mechanische Aandrijving Gebruikershandleiding

Beginnend met serienummer: 040616001

**BELANGRIJK- LEES AANDACHTIG VOOR GEBRUIK EN BEWAAR OM LATER TE
KUNNEN RAADPLEGEN**



BC26 Mechanische Aandrijving Gebruikershandleiding



INHOUD

SPECIFICATIES _____	3
INSTRUCTIELABELS _____	4
ASSEMBLAGE-INSTRUCTIES _____	5-6
GEBRUIK _____	7-8
ONDERHOUD EN BATTERIJONDERHOUD _____	9-12
PROBLEEMOPLOSSINGEN _____	13



BC 2600 SERIE SPECIFICATIE

	BC2601HM	BC2601HMF BC2601HMFT
Motor type	Honda GXV390	Honda GXV390
Modelnummer	GXV390UT1 DABG	GXV390UT1 DABG
Cilinderinhoud	390 cc	390 cc
Brandstofcapaciteit	2,1 l (2,2 qt)	2,1 l (2,2 qt)
Oliecapaciteit	1,1 l (1,2 qt)	1,1 l (1,2 qt)
Gewicht machine	147,4 kg (316 lb)	147,4 kg (316 lb)
Totale lengte	1,83 m (72")	1,83 m (72")
Totale breedte	0,78 m (31")	0,78 m (31")
Totale hoogte	1,21 m (48")	1,21 m (48")
Maximale gebruikshelling	15°	20°

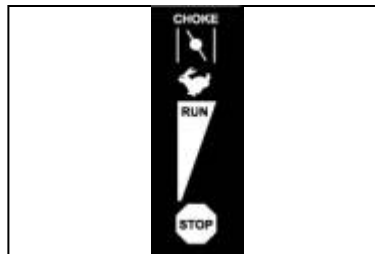


INSTRUCTIELABELS

De hieronder getoonde labels zijn geïnstalleerd op uw BILLY GOAT® Bosmaaier met Mechanische Aandrijving. Indien er labels beschadigd zijn of ontbreken, dient u deze te vervangen voordat u de apparatuur gebruikt. Itemnummers van de Geïllustreerde Onderdelenlijst en onderdeelnummers worden opgegeven om eenvoudiger vervangende labels te kunnen bestellen. De correcte positie voor ieder label kan worden bepaald door de getoonde Afbeelding en Itemnummers te raadplegen.

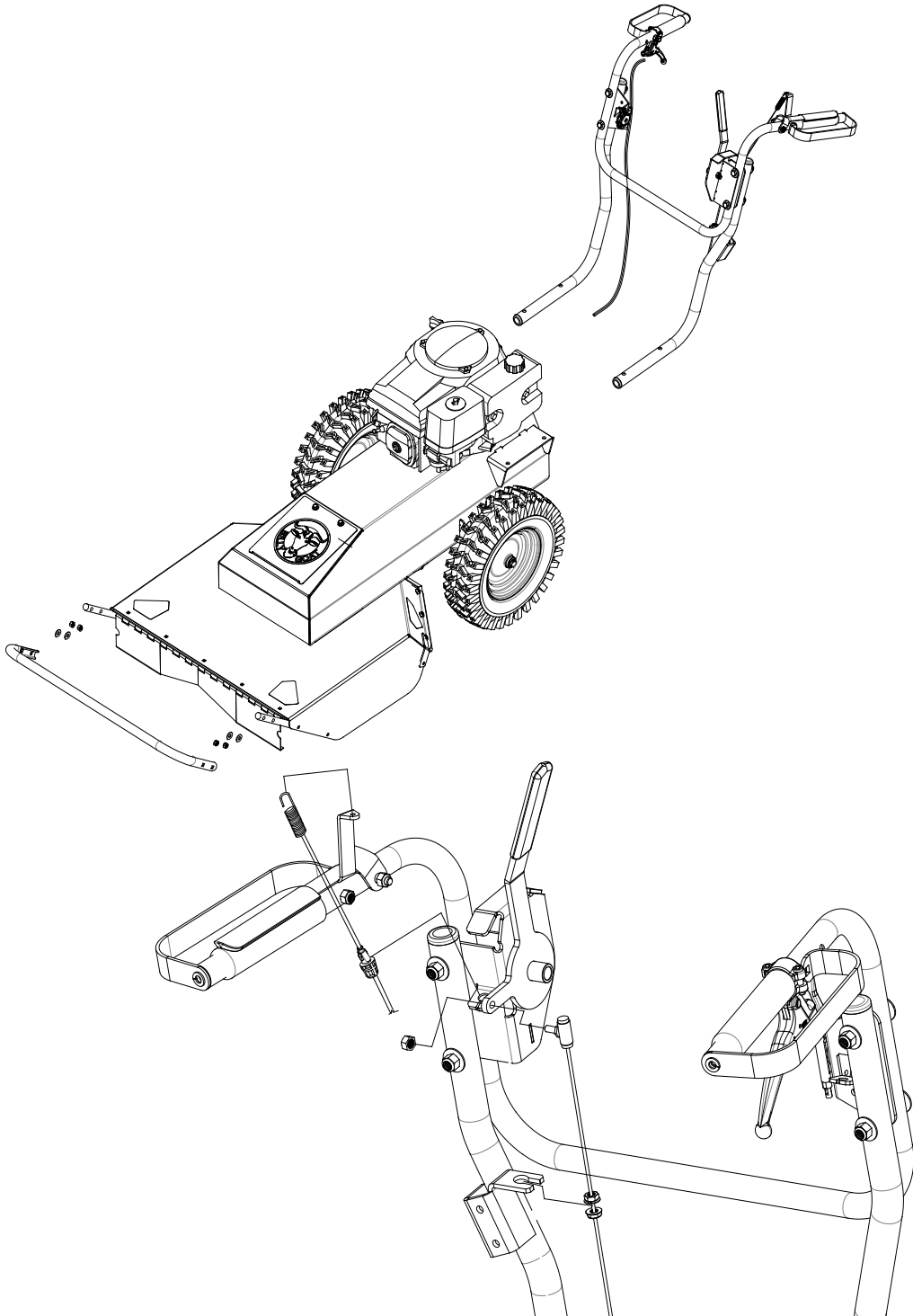
PN 100261 (Item 88)	PN 100346 (Item 68)	PN 501503 (Item 74)	PN 400424 (Item 53)
PN 810736 (Item 76)	PN 100256 (Item 123)	PN 900327 (Item 122)	PN 500177 (Item 86)

PN 500168 (Item 72)



MOTORLABELS

Honda



Bosmaaier assemblagediagram



VERPAKKINGSCHECKLIST

Uw BILLY GOAT® BC zelfrijdende Bosmaaier met Mechanische Aandrijving wordt in één karton vanuit de fabriek geleverd. Hij is volledig geassembleerd met uitzondering van het bovenste hendel en de voorste beschermstang. Bevestigingsmaterialen voor de assemblage van het bovenste hendel en beschermstang zijn tijdelijk geïnstalleerd op het onderste hendel en de dekassemblage. De montageonderdelen voor de gaskabel bevinden zich op de beugel aan de rechterkant van het hendel



LEES alle veiligheidsinstructies voordat u de eenheid in elkaar zet.

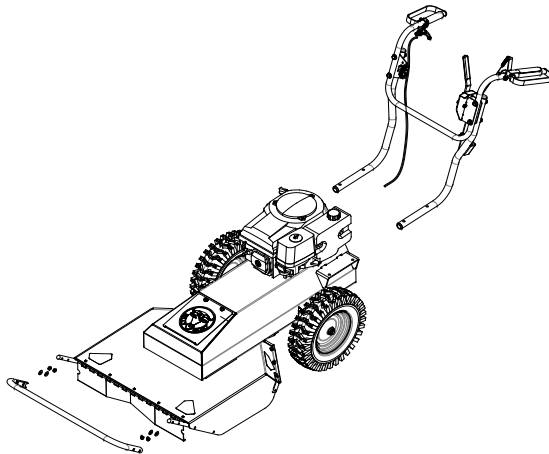


WARNING:

KOPPEL de bougiekabel LOS voordat u de machine monteert.

ONDERDELENZAK EN LITERATUUR ASSEMBLAGE

Garantiekaart P/N- 400972, Gebruikershandleiding P/N-501531, Algemene veiligheids- en waarschuwingenhandleiding P/N-100296, Conformiteitsverklaring P/N-100502



Checklist onderdelen in de doos

- Gebruikershandleiding P/N 501531
- Assemblage bovenste hendel, P/N 501010
- Beschermstang, P/N 501403
- Kabelbinders (4 stuks)
- Schroefdop 0,95cm (3/8") — 16 X 5,08cm (2") P/N 8041054 (4 stuks)
- Sluitring 0,95cm (3/8") vlak P/N 8171004 (4 stuks)
- Borgmoer 0,95cm (3/8")-16 P/N 8160003 (4 stuks)
- Borgmoer #10-24 hex P/N 8164005 (2 stuks)
- Vlakke HD-kruiskopschroeven P/N 830514 (2 stuks)
- Sluitring 0,79cm (5/16") vlak P/N 8171003 (4 stuks)
- Slotbout 0,79cm (5/16")-18 x 1,90cm (3/4") P/N 8024043 (4 stuks)
- Borgmoer 0,70cm (5/16")-18 zeskantig ZP P/N 8160002 (4 stuks)

Motorhandleiding per model

- Honda

MONTAGE

OPMERKING: Items in () kunnen teruggevonden worden in de Onderdelenillustratie en Onderdelenlijst op pagina's 14-21.

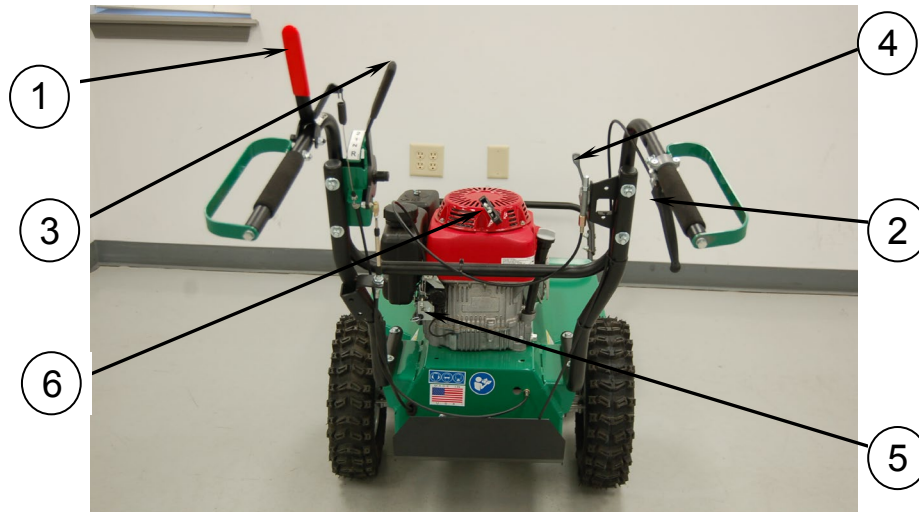
1. Verwijder de machine uit het karton en controleer op bovenstaande lijst of alle onderdelen aanwezig zijn in de onderdelenzak.
2. Verwijder de montageonderdelen uit de onderdelenzak.
3. Maak het hendel vast aan de motor met items 62, 97 en 119.
4. Draai de montageonderdelen op de hendelbeugels aan (items 5 and 6).
5. Bevestig de beschermstang (item 16) aan de Skid-stang door de zijbouten te installeren in de twee gaten aan de bovenkant van de skid door middel van items 103, 104 en 116.
6. Maak het gashendel (30) vast aan de rechter handbeugel (item 27) met de montageonderdelen (items 63 en 64). Draai goed aan en zorg ervoor dat de kabel niet verstrengeld raakt.
7. Maak de mesaandrijfkabel vast aan het hendel en plaats het plastic inzetstukje in de beugel aan de linkerkant van het hendel.
8. Bevestig de aandrijf- en messenkabels met de bijgeleverde kabelbinders.
9. Plaats de derailleurkabel (item 41) in de beugel op het onderste hendel (item 14) door middel van de moeren aan weerszijden van de beugel.
10. Bevestig vervolgens het bovenste deel van de kabel vast aan het derailleurhendel (item 21) door middel van de moer die zich aan het uiteinde ervan bevindt, en span stevig aan. Span de twee moeren aan op de beugel die vermeld werd in stap 9. Controleer of het hendel volledig over en weer kan bewegen. Als dat niet het geval is, maak de moeren dan los en verhoog of verlaag ze op de trommel om het hendel volledig over en weer te laten bewegen. **OPMERKING:** Teveel spanning op de kabel kan overtollige slijtage aan de kabel teweeg brengen en tot storingen leiden. Een te losse kabel zal het schakelen moeilijker maken.
11. Sluit de bougiekabel opnieuw aan.



GEBRUIK

BEDIENINGSELEMENTEN VOOR DE GEBRUIKER

De plaats van de gebruiker bevindt zich aan de achterkant van de machine tussen de hendels. De gebruiker moet een positie aannemen waarbij hij beide hendels stevig kan vastgrijpen en zodat hij voldoende kracht heeft om de machine te sturen. De bedieningselementen van de gebruiker worden hieronder getoond.



Locatie van de bedieningselementen van de gebruiker

1	Meskoppelingshendel	5	Choke
2	Hendel Voorwaarts	6	Trekstarter
3	Snelheids-/richtingsschakelaar		
4	Gas		

MOTOR STARTEN



CONTROLEER het oliepeil van de motor voordat u de machine gebruikt.



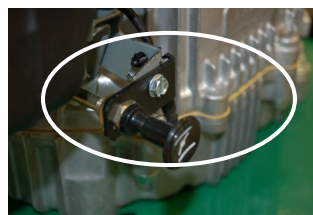
WARNING:

START de machine **NIET** als de rij- of messenkoppeling ingeschakeld is.

1. Plaats de apparatuur op een vlak, stevig oppervlak zonder rotsen of ander puin.
2. Plaats het gashendel in de "fast" positie. (Zie Afb. 1)
3. Trek de choke uit (Zie Fig. 2; enkel voor Honda-motor).
4. Trek aan de startkabel om de motor te starten. (Zie Afb. 3) **OPMERKING: TREK TRAAG** aan het STARTERKOORD totdat u weerstand voelt. Trek vervolgens snel aan de koord om terugslag te verhinderen.
5. Duw de choke weer in (enkel voor Honda-motor).
6. Trek het aashendel terug en laat de machine de correcte werksnelheid bereiken.



Afb. 1



Afb. 2



Afb. 3



HET MAAIEN

1. Kies de gewenste richting and snelheid. (Zie Afb. 4)
2. Druk het koppelingshendel voor de messen naar beneden (Zie Afb. 5) om de messen te activeren. Laat de messen draaien tot ze de optimale werksnelheid bereiken.
3. Trek het drijfhandel omhoog (Zie Afb. 6) om de transmissie in de gewenste richting te stellen.

EEN VERSTOPT MAAIDEK VRIJMAKEN



WARNING: **KOPPEL** de bougiekabel **LOS** voordat u onderhoud op de machine uitvoert.

1. Schakel de motor uit en wacht tot de messen volledig stilstaan.
2. Koppel de bougiekabel los.
3. Verwijder verstoppingen uit het maaidek.



DRAAG stevige handschoenen. De verstoppingen kunnen scherpe materialen bevatten.

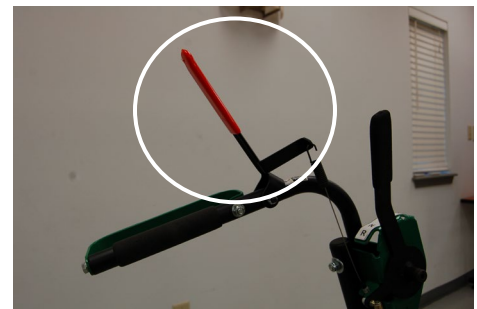
4. Sluit de bougiekabel opnieuw aan.

UITSCHAKELEN

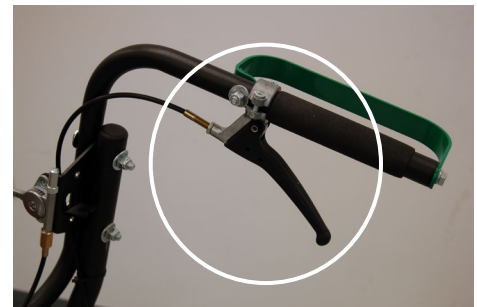
1. Laat het rijhendel los (Afb. 6) om de transmissie uit te schakelen.
2. Laat het koppelingshendel voor het mes los (Afb. 5) om het mes uit te schakelen.
3. Zet het gashendel in de traagste positie.



Afb. 4 Linker hendel



Afb. 5 Linker hendel



Afb. 6 Rechter

*****TIPS*****

De beste prestaties worden verkregen wanneer u in droge omstandigheden werkt. De maaikwaliteit wordt rechtstreeks beïnvloed door de grondsnelheid. In de meeste gevallen moet het maaien gebeuren onder een tragere grondsnelheid. Een hogere snelheid moet enkel gebruikt worden wanneer weinig onkruid of kreupel hout aanwezig is of niet erg hoog staat. Als de maaikwaliteit niet volstaat, probeer het dan aan en lagere snelheid.



ONDERHOUD

PERIODIEK ONDERHOUD

Periodiek onderhoud dient in de volgende termijnen te worden uitgevoerd:

Onderhoudshandeling	Ieder gebruik	Dagelijks of iedere 5 uur	Iedere 25 uur	Iedere 50 uur	Iedere 100-150 uur
Inspecteer op versleten of beschadigde onderdelen.	•				
Controleer op overmatige trilling		•			
Inspecteer op losse onderdelen.		•			
Slijp het mes. Opmerking: de moer moet vervangen worden wanneer het mes verwijderd wordt			•		
Controleer riemen op slijtage.			•		
Smeer de kabel en het koppelstuk van het gashendel.			•		
Controleer de spanning van de meskoppelingskabel.				•	
Breng anti-seize aan op de achterste assen.				•	
Vervang de mes- en transmissieaandrijfriemen					•

VEELVOORKOMENDE VERVANGINGSONDERDELEN

- Mes. P/N 501224. Origineel vervangingsmes.
- Aandrijfriem van de transmissie. P/N 501221. Originele vervangingsaandrijfriem.
- Mesaandrijfriem. P/N 501220. Originele vervangingsaandrijfriem.
- Skid. P/N 501407. Skid voor het zijdek.
- Gashendelassemlage. Gashendel inclusief kabel.

SCHOONMAKEN

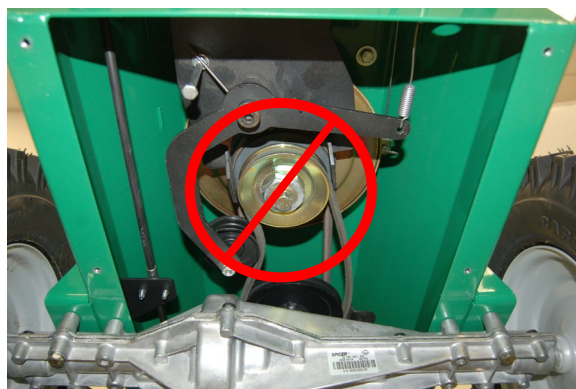
Uw BILLY GOAT® Bosmaaier moet regelmatig schoongemaakt worden om een optimale werking en levensduur te garanderen. Verstoppingen en puin moeten verwijderd worden uit het maaimechanisme en vuil moet verwijderd worden uit de koelribben van de motor. Een tuinslang of hogedrukreiniger kan gebruikt worden bij het schoonmaken.



CAUTION:



SPUIT NOOIT WATER RECHTSTREEKS OP DE MESKOPPELING ALS U EEN HOGEDRUKREINIGER GEBRUIKT. ZIE AFB. 7.



Afb. 7



OPMERKING: Items in () kunnen teruggevonden worden in de Onderdelenillustratie en Onderdelenlijst op pagina's 14-21.

SLIJPEN EN VERWIJDEREN VAN HET MES (Zie pagina's 14 en 15 voor Onderdelenillustratie en Onderdelenlijst)



LEES alle veiligheidsinstructies voordat u onderhoud uitvoert op de machine.



WARNING:

KOPPEL de bougiekabel **LOS** voordat u onderhoud op de machine uitvoert.

1. Koppel de bougiekabel los.
2. Hef de voorkant van de machine op en ondersteun om toegang te verkrijgen tot de onderkant ervan.



WARNING:

DE MACHINE IS ZWAAR. Zorg ervoor dat de ondersteuning voldoende is om het gewicht van de machine te dragen.

3. Blokkeer het mes zodat het niet kan draaien tijdens het verwijderen ervan. Gebruik als vervangingsmes enkel het mes van BILLY GOAT Industries (PN 501224). **OPMERKING:** Zorg ervoor dat bij het slijpen van het mes alle snijkanten geslepen worden. Als de borgmoer meer dan eenmaal verwijderd en teruggeplaatst wordt, moet het vervangen worden door een nieuwe borgmoer (P/N 8160009).
4. Verwijder de mesbout (item 37) en vergrendelsluiting (item 35).
5. Verwijder het mes (item 45) en installeer een vervangingsmes.
6. Bevestig het nieuwe mes met een nieuwe mesbout (item 37) en een nieuwe wrijvingsring (item 35) die inbegrepen zijn bij uw nieuwe mes. **OPMERKING:** Controleer bevestigingsmaterialen regelmatig en vervang indien nodig.
7. Span de borgmoer aan tot 54,23 Nm (40 ft-lbs.)
8. Sluit de bougiekabel opnieuw aan.

MESAANDRIJVING EN SPANNING (Zie pagina's 14 en 15 voor Onderdelenillustratie en Onderdelenlijst)

OPMERKING: De mesaandrijfriem wordt voortdurend onder spanning gehouden door de spanarm op het dek.



WARNING:

KOPPEL de bougiekabel **LOS** voordat u onderhoud op de machine uitvoert.

1. Koppel de bougiekabel los.
2. Maak de twee schroeven (item 75) los die de riemaafscherming (item 29) op zijn plaats houden en verwijder de afscherming.
3. Onderzoek de conditie van de riem en de hoeveelheid spanning die op de riem staat.
4. Als het spanwiel niet voldoende spanning geeft moet de veer (item 58), die het aan de spoel bevestigt, geïnspecteerd worden. Als er niet voldoende spanning op de arm staat moet de veer vervangen worden.
5. Plaats de motordeur (item 29) terug op zijn plaats en bevestig met de schroeven die eerder verwijderd werden.
6. Sluit de bougiekabel opnieuw aan.
7. Verifieer de riemspanning door de machine onder dezelfde omstandigheden te gebruiken die het slippen van de riem veroorzaakten. Als de riem toch nog blijft slippen moet deze mogelijk vervangen worden voordat u verder kan gaan met het gebruik van de machine.

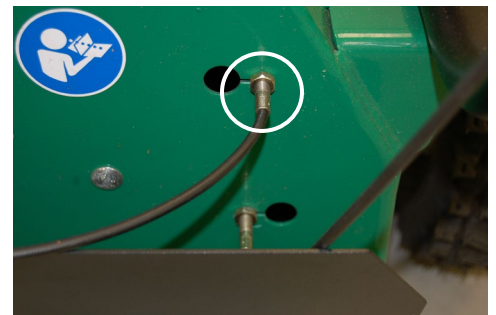
AANPASSING VAN DE MESKOPPELING (Zie pagina's 16 en 17 voor Onderdelenillustratie en Onderdelenlijst)



WARNING:

KOPPEL de bougiekabel **LOS** voordat u onderhoud op de machine uitvoert.

1. Koppel de bougiekabel los.
2. Als de koppeling/rem afslijt of begint te slippen of te piepen, dan is een aanpassing ervan nodig om de correcte kabelspanning en koppeling te garanderen. Een correct aangepaste meskoppeling vereist 44 N (10 lbs.) aan kracht om het einde van het koppelingshendel in te drukken. De veer van de meskoppelingskabel moet tussen 6,4 en 9,5mm (1/4"-3/8") uitrekken.
3. Pas de kabelspanning aan door de kabelstelmoer aan het einde van de motor aan of los te draaien (zie *Afb. 8*). Zorg ervoor dat er genoeg speling op de kabel blijft zodat de mesrem ingeschakeld kan worden.
4. Sluit de bougiekabel opnieuw aan.



Afb. 8

**CAUTION:**

Als de koppeling blijft slippen of piepen mag u de machine niet gebruiken totdat de correcte aanpassingen of reparaties zijn uitgevoerd. Incorrecte aanpassingen kunnen ertoe leiden dat de koppeling oververhit en slijpt, wat de prestaties en levensduur van de koppeling aanzienlijk vermindert.

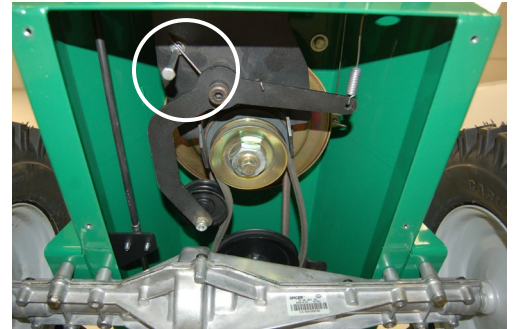
OPMERKING: Zie Afb 11 voor correcte riemgeleiding.

VERWIJDEREN EN VERVANGEN VAN TRANSMISSIEAANDRIJFRIEM (zie pagina's 20 en 21 voor Onderdelenillustratie en Onderdelenlijst)



WARNING: **KOPPEL** de bougiekabel **LOS** voordat u onderhoud op de machine uitvoert.

1. Koppel de bougiekabel los.
2. Hef de achterkant van de machine op en ondersteun om toegang te verkrijgen tot de onderkant ervan
3. Maak de veer (item 43) los van de bout (item 107) die spanning op de aandrijfriem zet. (Zie Afb. 9)
4. "Wandel" de riem (item 22) van de koppeling (item 3) af door langzaam aan de motor te trekken. **WAARSCHUWING:** let erop dat uw vingers niet klem komen te zitten tussen de riem en de koppeling.
5. Haal de riem van de transmissiespoel.
6. Vervang de riem in omgekeerde volgorde. **OPMERKING:** zorg ervoor dat de riem correct op de koppeling en de transmissie wordt geplaatst, en zorg ervoor dat het niet over de ventilatorbladen van de transmissie komt te zitten.



Afb. 9

VERWIJDEREN EN VERVANGEN VAN MESAANDRIJFRIEM (zie pagina's 14 en 15 voor Onderdelenillustratie en Onderdelenlijst)

1. Koppel de bougiekabel los.
2. Hef de achterkant van de machine op om toegang te verkrijgen tot de onderkant ervan.

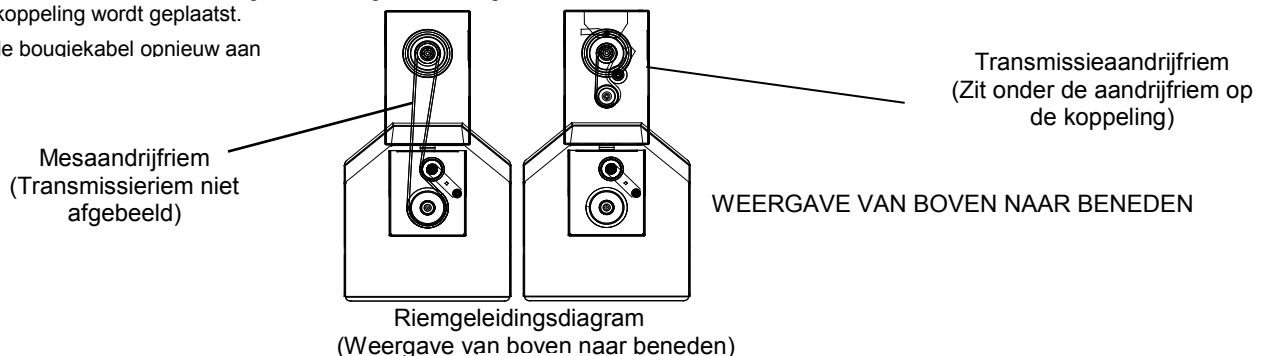
**WARNING:**

DE MACHINE IS ZWAAR. Zorg ervoor dat de ondersteuning voldoende is om het gewicht van de machine te dragen.

3. Maak de twee schroeven (item 75) los die de riemafscherming (item 29) op zijn plaats houden en verwijder de afscherming.
4. Volg stappen 3 en 4 uit de sectie Verwijderen en Vervangen van de Transmissieriem om de transmissieriem te verwijderen. **OPMERKING:** Het is mogelijk noodzakelijk om het spanwiel (item 18) weg te duwen uit zijn normale positie om de riem los te maken. Het gebruik van een ratelsleutel met verlengstuk in het vierkante gat op de spanarm zou genoeg hefboomkracht moeten leveren om de riem te verwijderen. (Zie Afb. 10)
5. Verlicht de spanning op de mesriem door de dekspanarm van de riem weg te trekken. "Wandel" de riem van het dekspanwiel af.
6. Voed de riem terug naar de motor en doe de riem van de koppeling afglijden.
7. Installeer een nieuwe riem in omgekeerde volgorde en zorg ervoor dat de riem correct in de koppeling wordt geplaatst.
8. Sluit de bougiekabel opnieuw aan



Afb. 10



Afb. 11



AANPASSEN VAN DE TRANSMISSIEAANDRIJVING

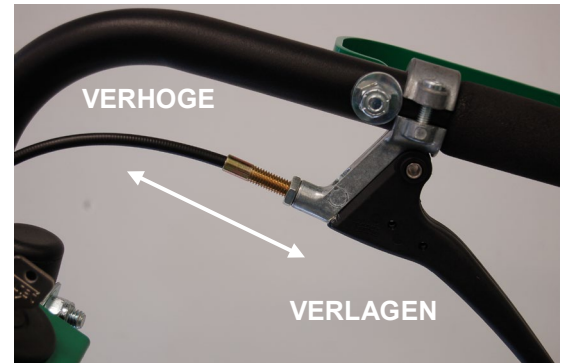


WARNING: **KOPPEL** de bougiekabel **LOS** voordat u onderhoud op de machine uitvoert.

1. Koppel de bougiekabel los.
2. Aanpassingen aan de kabelspanning gebeuren via de trommel aan de rijbesturingshendels.
3. Pas de kabelspanning aan door de kabelsteltrommel aan het einde van de motor aan of los te draaien (zie onder).

OPMERKING: Door de kabelsteltrommel naar buiten toe te bewegen verhoogt de spanning. Door de kabelsteltrommel naar binnen toe te bewegen verlaagt de spanning. Teveel spanning leidt ertoe dat de rijbesturing ingeschakeld blijft, en indien er niet genoeg spanning is zal de transmissie niet ingeschakeld worden wanneer het hendel aangetrokken wordt.

4. Sluit de bougiekabel opnieuw aan.





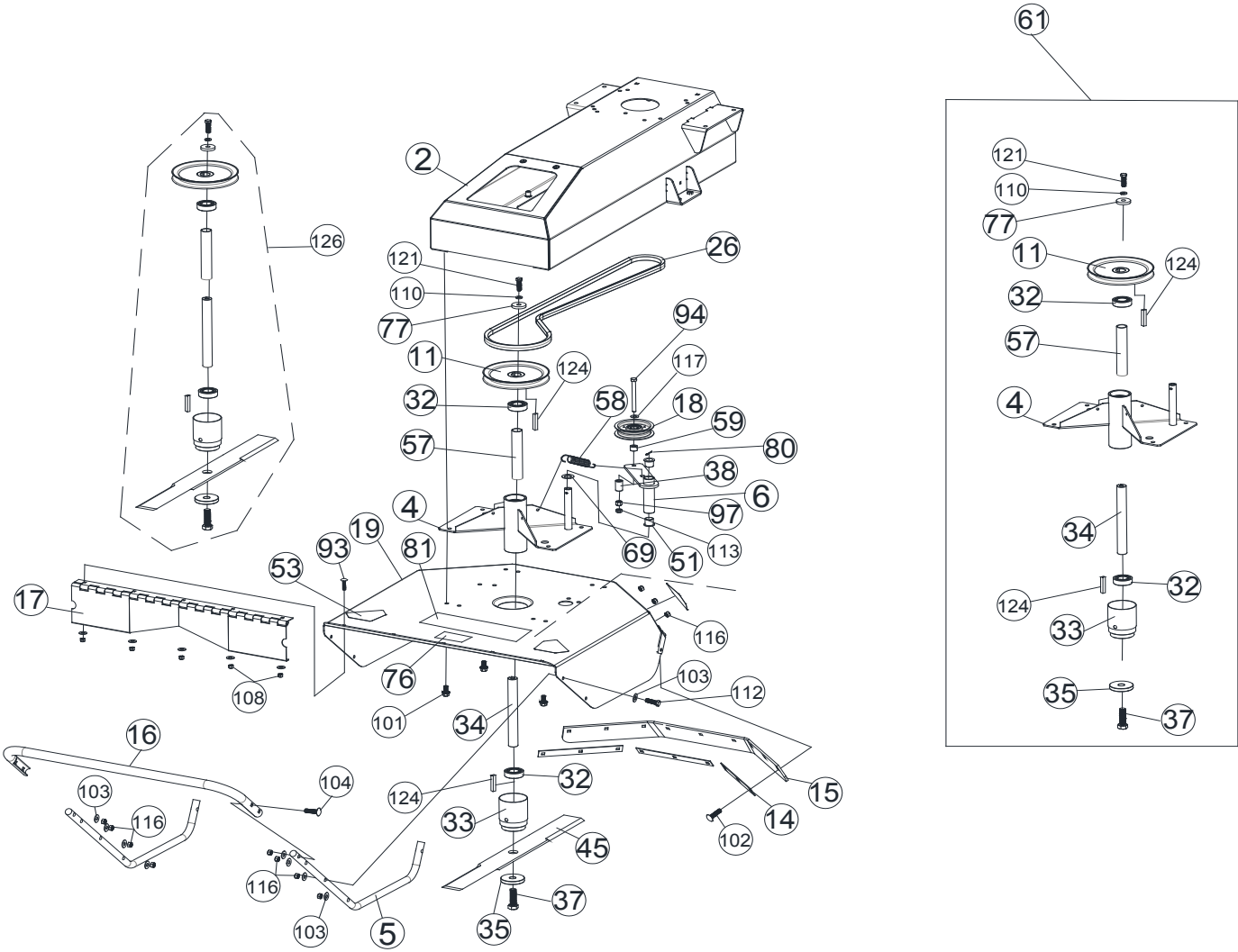
PROBLEEMEN OPLOSSEN

Probleem	Mogelijke Oorzaak	Oplossing
Motor wilt niet starten	Gas staat in de Slow/Stop positie.	Plaats de gasbediening in de fast-positie.
	Geen benzine meer.	Vul de benzinetank.
	Oude of vervuilde benzine.	Maak de benzinetank leeg en vul met verse benzine.
	Bougiekabel niet aangesloten.	Sluit de bougiekabel aan.
	Vuile luchtfilter.	Maak de luchtfilter schoon of vervang.
Snijdt niet of slechte snijprestaties	Spanning op de mesaandriefriem is incorrect.	Pas de spanning van de meskoppelingskabel aan.
	Bot mes.	Slijp of vervang het mes. Opmerking: de moer moet vervangen worden wanneer het mes verwijderd wordt.
	Verstopt dek.	Maak het dek schoon.
	Mes bevat of wordt geblokkeerd door overmatig vuil.	Verwijder het vuil van de het mes.
	Motortoerental staat te laag.	Controleer het motortoerental.
Abnormale trillingen	Mes zit los of is niet uitgebalanceerd.	Controleer of het mes goed vast zit. Balanceer het indien nodig.
	Motor zit los.	Controleer de bevestigingsbouten van de motor.
	Mesaandrijvingsriem versleten.	Vervang de mesaandrijvingsriem.
Riem slijpt of rookt	Riemsparing te laag.	Stel de riemsparing af.
	Riem versleten of uitgerekt.	Vervang de riem.
	Riemschijven versleten of beschadigd.	Vervang de riemschijven.
Koppeling slijpt of piept.	Spanning op de koppelingskabel is te laag.	Vervang de veer op de spanarm.
	Koppeling versleten of beschadigd.	Vervang versleten of defecte onderdelen van de koppelassemblage.
Mesrem werkt niet.	Niet genoeg speling op de koppelingskabel.	Pas de koppelingskabel aan.
	Koppeling versleten of beschadigd.	Vervang de koppelings-/remassemblage.
Transmissie werkt niet.	Koppelingshendel start de koppeling niet.	Pas de koppelingskabel aan.
	Koppelingskabel defect.	Vervang de kabel.
	Riem versleten of defect.	Vervang de riem.
Transmissie stopt niet met werken.	Koppelingskabel is niet correct aangepast.	Pas de koppelingskabel aan.
Motor draait niet.	Defecte meskoppeling.	Vervang koppeling.
	Motorprobleem.	Contacteer een gemachtigde onderhoudsdealer voor uw motor.



BC26 MECHANICAL DRIVE Operator's Manual

BC26 MECHANICAL DRIVE DECK PARTS DRAWING





BC26 MECHANICAL DRIVE Operator's Manual

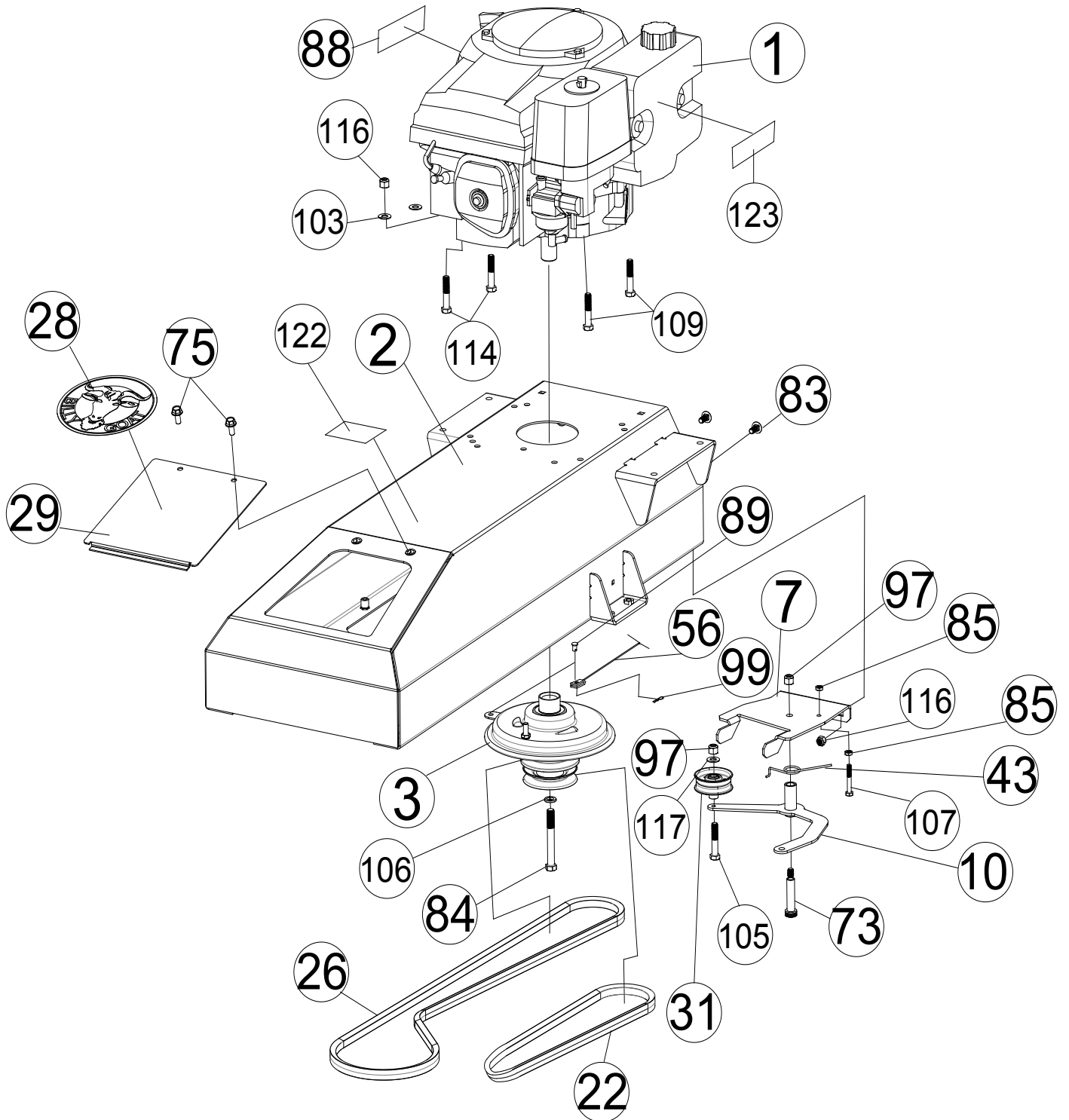
BC26 MECHANICAL DRIVE DECK PARTS LIST

Item no.	Description	BC2601HM		BC2601HMF		BC2601HMFT	
		P/N	Qty	P/N	Qty	P/N	Qty
2	BASE ENGINE BC26 FIXED WA W/LABELS	501120-S	1	501120-S	1	501120-S	1
4	BRACKET DECK MOUNT WA BC	501118	1	501118	1	501118	1
5	SKID BC26	501407	2	501407	2	501407	2
6	ARM IDLER DECK WA BC	501103	1	501103	1	501103	1
11	PULLEY 7" OD X 1.00" BORE	501308	1	501308	1	501308	1
14	PLATE CLAMP SKIRTING BC26	501239	3	501239	3	501239	3
15	DEFLECTOR RUBBER BC26	501231	1	501231	1	501231	1
16	BAR GUARD BC26	501403	1	501403	1	501403	1
17	HINGE DEFLECTOR BC26	501211	1	501211	1	501211	1
18	PULLEY IDLER 4.00" OD X 3/8" BORE	500113	1	500113	1	500113	1
19	DECK WA W/LABELS BC26	501102-S	1	501102-S	1	501102-S	1
26	BELT 6972 POWERATED	501220	1	501220	1	501220	1
32	BEARING, BALL 1641 - 2RS-PRX	501302	2	501302	2	501302	2
33	ADAPTER BLADE WA BC26	501343	1	501343	1	501343	1
34	SHAFT BLADE BC2600	501341	1	501341	1	501341	1
35	WASHER BLADE BC26	501346	1	501346	1	501346	1
37	SCREWCAP 9/16"-18 X 1 3/4" GR 8	501345	1	501345	1	501345	1
38	BUSHING PIVOT LIFT	360138	2	360138	2	360138	2
45	BLADE 26" FLAT BC26	501224	1	501224	1	501224	1
51	BUSHING PIVOT FRAME AE	360183	2	360183	2	360183	2
53	LABEL DANGER	900327	4	900327	4	900327	4
57	SPACER SPINDLE BEARING BC2600	501245	1	501245	1	501245	1
58	SPRING IDLER	501261	1	501261	1	501261	1
59	TUBE PIVOT IDLER VQ	830526	1	830526	1	830526	1
61	SPINDLE ASSEMBLY, BC FIXED DECK	501609	1	501609	1	501609	1
69	WASHER .765" ID X 1.25" OD X .06"	850238	2	850238	2	850238	2
76	LABEL DANGER FLYING DEBRIS	810736	1	810736	1	810736	1
77	WASHER 1.5 OD X .453 ID X .25 THK	440153	1	440153	1	440153	1
80	PIN COTTER 1/8" X 1"	8197031	1	8197031	1	8197031	1
81	LABEL OUTBACK BC26 MECH	501501	1	501501	1	501501	1
93	BOLT CARRIAGE 1/4"-20 X 3/4" ZP	8024021	7	8024021	7	8024021	7
94	SCREWCAP 3/8"- 16 X 3 3/4" HCS ZP	8041061	1	8041061	1	8041061	1
97	NUT LOCK 3/8"-16 HEX	8160003	11	8160003	11	8160003	11
101	SER HEX WSHR FLNG SCR .375" - 16 X .75"	791080	6	791080	6	791080	6
102	BOLT CARRIAGE 5/16"-18 X 1" ZP	8024040	9	8024040	9	8024040	9
103	WASHER 5/16" FLAT ZP	8171003	18	8171003	18	8171003	18
104	BOLT CARRIAGE 5/16"- 18 X 1 1/4" ZP	8024041	4	8024041	4	8024041	4
108	NUT LOCK 1/4"-20 HEX ZP	8160001	7	8160001	7	8160001	7
110	WASHER LOCK 3/8" S/T MED	8177012	1	8177012	1	8177012	1
112	SCREWCAP 5/16"-18 X 1 1/2" HCS ZP	8041030	6	8041030	6	8041030	6
113	NUT LOCK 3/8"- 16 LT WT TH ZP	8161042	2	8161042	2	8161042	2
116	NUT LOCK 5/16"-18 HEX ZP	8160002	26	8160002	26	8160002	26
117	WASHER 3/8" SAE	8172009	2	8172009	2	8172009	2
121	SCREWCAP 3/8"-16 1 1/4" HCS ZP	8041051	1	8041051	1	8041051	1
124	KEY 1/4" SQ X 3/4"	9201109	2	9201109	2	9201109	2
126	BLADE PULLEY AND ADAPTER KIT SERVICE	501611	1	501611	1	501611	1



BC26 MECHANICAL DRIVE Operator's Manual

BC26 MECHANICAL DRIVE ENGINE PARTS DRAWING





BC26 MECHANICAL DRIVE Operator's Manual

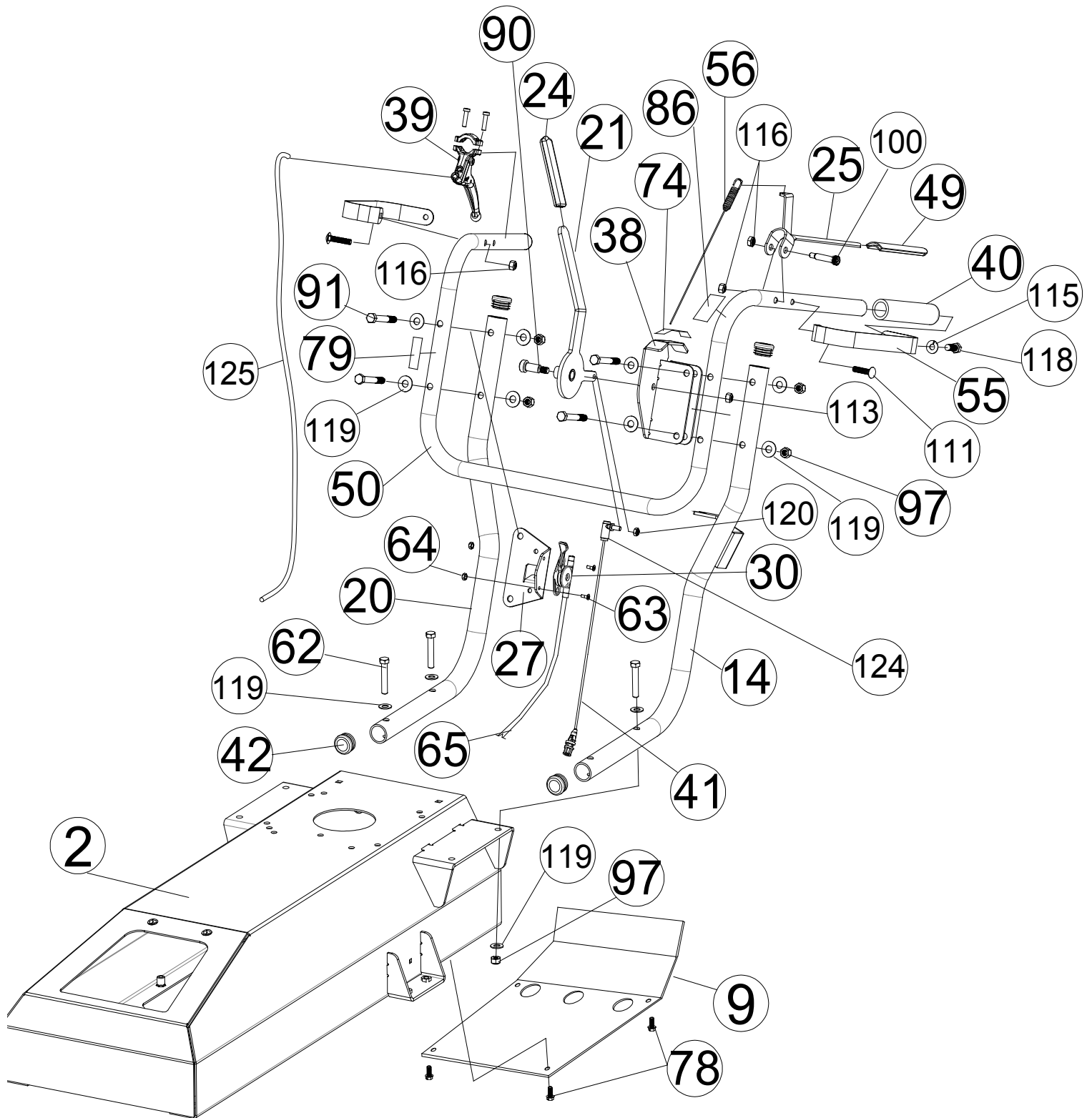
BC26 MECHANICAL DRIVE ENGINE PARTS LIST

Item no.	Description	BC2601HM		BC2601HMF & BC2601HMFT	
		P/N	QTY	P/N	QTY
1	ENGINE 13 HP HONDA PULL GXV390UT1 DAXB	501361	1	501361	1
2	BASE ENGINE BC26 FIXED WA W/LABELS	501120-S	1	501120-S	1
3	CLUTCH	501223-S	1	501223-S	1
7	BRACKET BELT TIGHTEN BC26	501249	1	501249	1
10	ARM IDLER DRIVE MECH WA	501117	1	501117	1
22	BELT 6830 POWERATED	501268	1	501268	1
26	BELT 6972 POWERATED	501220	1	501220	1
28	LABEL PRODUCT DECAL LG CIRCLE	430303	1	430303	1
29	DOOR BASE ENGINE BC	500233	1	500233	1
31	PULLEY IDLER ARM HP	521121	1	521121	1
43	SPRING TRANS IDLER	510142	1	510142	1
56	CABLE CLUTCH BC26	501279	1	501279	1
73	BOLT SHOULDER 1/2" X 2"	520031	1	520031	1
75	SER HEX WSHR FLNG SCR 5/16"-18 X 3/4"	351264	4	351264	4
83	BOLT CARRIAGE 5/16"-18 X 3/4" ZP	8024039	2	8024039	2
84	SCREWCAP 7/16" -20 X 3 1/2" GR. 8 W/PATCH	440150	1	440150	1
85	NUT JAM 1/4" NC HEX	8143001	2	8143001	2
88	LABEL WARNING FUEL EN/SP	-	-	-	-
89	PIN CLEVIS .25 X .050	440124	1	440124	1
97	NUT LOCK 3/8"-16 HEX	8160003	11	8160003	11
99	PIN, RUE RING 0.250"	371275	1	371275	1
103	WASHER 5/16" FLAT ZP	8171003	18	8171003	18
105	SCREWCAP 3/8"-16 X 2" HCS ZP	8041054	1	8041054	1
106	WASHER LOCK 7/16" S/T MED	8177013	1	8177013	1
107	SCREWCAP 1/4"-20 X 1 3/4" HCS ZP	8041009	1	8041009	1
109	SCREW 3/8" X 1 1/2" TCS	850408	1	850408	1
	SCREWCAP 5/16"- 24 X 1" GR. 8 ZP W/PATCH	400164	2	400164	2
114	SCREWCAP 5/16"- 18 X 1 3/4" GR. 5 HCS ZP	8041031	2	8041031	2
116	NUT LOCK 5/16"-18 HEX ZP	8160002	26	8160002	26
117	WASHER 3/8" SAE	8172009	2	8172009	2
122	LABEL GUARDS	900327	1	900327	1
123	LABEL SPARK ARRESTOR	100256	1	100256	1
124	DETACHABLE BALL JOINT	831615	1	831615	1



BC26 MECHANICAL DRIVE Operator's Manual

BC26 MECHANICAL DRIVE HANDLE PARTS DRAWING





BC26 MECHANICAL DRIVE Operator's Manual

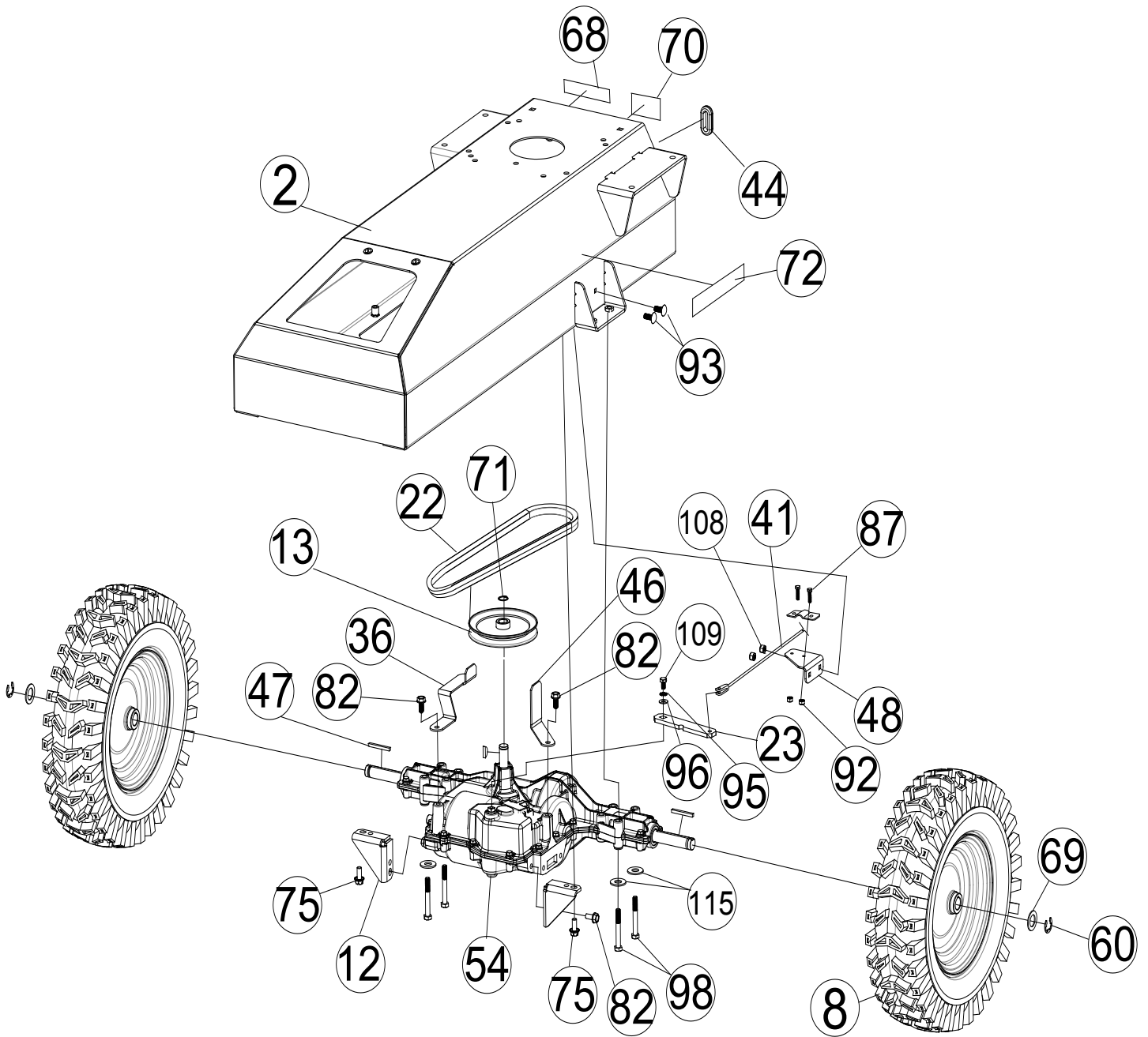
BC26 MECHANICAL DRIVE HANDLE PARTS LIST

Item no.	Description	BC2601HM		BC2601HMF & BC2601HMFT	
		P/N	QTY	P/N	QTY
2	BASE ENGINE BC26 FIXED WA W/LABELS	501120-S	1	501120-S	1
9	GUARD REAR BC26	501298	1	501298	1
14	LOWER MECH BC HANDLE W/BRACKET	501115	1	501115	1
20	HANDLE LOWER RIGHT	501401	1	501401	1
21	LEVER SHIFTER WA BC26	501107	1	501107	1
24	GRIP LEVER 1" X 4.25"	840191	1	840191	1
25	LEVER CONTROL BLADE LIGHT	500312	1	500312	1
27	BRACKET THROTTLE BC26	501251	1	501251	1
30	CONTROL THROTTLE	440013	1	440013	1
38	BRACKET SHIFTER WA W/LABELS	501108-S	2	501108-S	2
39	CONTROL LEVER DRIVE HP	521104	1	521104	1
40	GRIP HANDLE 1" X 5.5"	500267	2	500267	2
41	CABLE CONTROL SHIFTER BC26	501254	1	501254	1
42	PLUG TUBE INSERT 1.25 OD	791056	4	791056	4
49	GRIP LEVER 0.125" X 1" X 5" ORANGE	500379	1	500379	1
50	HANDLE UPPER	501402-MS	1	501402-MS	1
55	GUARD HAND BC26	501215	2	501215	2
56	CABLE CLUTCH BC26	501279	1	501279	1
62	SCREWCAP 3/8"- 16 X 2"	8041054	4	8041054	4
63	SCREW MACH #10 - 24 FLAT HD	830514	2	830514	2
64	NUT LOCK LT #10 - 24 HEX	8164005	2	8164005	2
65	CABLE THROTTLE 31.5"	-	-	-	-
	CABLE THROTTLE CONTROL 25.5	440014	1	440014	1
74	LABEL SHIFT BC26 MECH	501503	1	501503	1
78	SCREW SELT TAP 1/4"-20 X 5/8 HWH TYPE F	890359	4	890359	4
79	LABEL THROTTLE	501314	1	501314	1
86	LABEL CLUTCH BLADE	500177	1	500177	1
90	BOLT SHOULDER 1/2" X 1"	500114	1	500114	1
91	SCREWCAP 3/8"-16 X 3" HCS ZP	8041058	8	8041058	8
97	NUT LOCK 3/8"-16 HEX	8160003	11	8160003	11
100	BOLT SHOULDER 3/8"- 16 X 1 1/2"	501313	1	501313	1
111	BOLT CARRIAGE 5/16"- 18 X 1 1/2" ZP	8024042	2	8024042	2
113	NUT LOCK 3/8"- 16 LT WT TH ZP	8161042	2	8161042	2
115	WASHER LOCK 5/16" S/T MED	8177011	6	8177011	6
116	NUT LOCK 5/16"-18 HEX ZP	8160002	26	8160002	26
118	SCREWCAP 5/16"- 18 X 1"	8041028	2	8041028	2
119	WASHER 3/8" FC	8171004	16	8171004	16
120	NUT LOCK 1/4"- 28 TH ZP	8161020	1	8161020	1
125	CABLE DRIVE BC26 SERVICE	501282-S	1	501282-S	1



BC26 MECHANICAL DRIVE Operator's Manual

BC26 MECHANICAL DRIVE TRANS PARTS DRAWING





BC26 MECHANICAL DRIVE Operator's Manual

BC26 MECHANICAL DRIVE TRANS PARTS LIST

Item no.	Description	BC2601HM		BC2601HMF & BC2601HMFT	
		P/N	QTY	P/N	QTY
2	BASE ENGINE BC26 FIXED WA	501120-S	1	501120-S	1
8	WHEEL 16" STUD TREAD W/CENTERED HUB	500366	2	-	-
	WHEEL 16" STUD TREAD FOAM FILLED	-	-	500371	2
12	BRACKET ANTI ROTATION	501338	2	501338	2
13	PULLEY 5" OD "A" SEC	501248	1	501248	1
22	BELT 6830 POWERATED	501268	1	501268	1
23	BAR SHIFT T AXLE	501255	1	501255	1
36	BRACKET BELT FINGER BC26	501252	1	501252	1
41	CABLE CONTROL SHIFTER BC26	501254	1	501254	1
44	GROMMET 1.25" HOLE	520092	1	520092	1
46	GUIDE BELT RH BC	501253	1	501253	1
47	KEY 3/16" SQ X 2 1/8"	9201087	2	9201087	2
48	BRACKET SHIFTER LOWER BC26	501283	1	501283	1
54	TRANSAXLE 3 SPD W/REV	521102	1	521102	1
60	RING RETAINING "E" 3/4"	850230	2	850230	2
68	LABEL SAFETY PROTECT READ MANUAL	100346	1	100346	1
69	WASHER .765" ID X 1.25" OD X .06"	850238	2	850238	2
70	LABEL MADE IN USA	520116	1	520116	1
71	RING SNAP TRUARC 5/8"	850233	1	850233	1
72	LABEL CHOCK WHEEL	500168	2	500168	2
75	SER HEX WSHR FLNG SCR 5/16"-18 X 3/4"	351264	4	351264	4
82	SCREW SELF TAP 5/16" X 3/4" HEX	8123128	4	8123128	4
87	SCREW MACHINE #10-24 X 3/4" WF ZP	8059136	2	8059136	2
92	NUT LOCK #10-24 HEX	8155007	2	8155007	2
93	BOLT CARRIAGE 1/4"-20 X 3/4" ZP	8024021	7	8024021	7
95	WASHER LOCK 1/4" EXTERNAL TOOTH	8181007	1	8181007	1
96	WASHER 1/4" SAE	8172007	1	8172007	1
98	SCREWCAP 5/16"-18 X 2 3/4" HCS ZP	8041035	4	8041035	4
108	NUT LOCK 1/4"-20 HEX ZP	8160001	7	8160001	7
109	SCREW 3/8" X 1 1/2" TCS	850408	1	850408	1
	SCREWCAP 5/16"- 24 X 1" GR. 8 ZP W/PATCH	400164	2	400164	2
115	WASHER LOCK 5/16" S/T MED	8177011	6	8177011	6