



# DMUCHAWA FORCE SP — INSTRUKCJA OBSŁUGI



## Patent nr 6 253 416 i inne złożone wnioski patentowe DMUCHAWA FORCE — instrukcja obsługi

F1002SPV, F1302SPH, F1402SPV, F1802SPV

Początek numeru seryjnego: 110215001

### Akcesoria

#### ZESTAW BLOKUJĄCY

Zabezpieczenie dmuchawy na czas transportu do podłoża przyczepy.



Nr kat. 440120

#### TWARDA OPONA

Twarda opona przednia do płaskich nawierzchni.



Nr kat. 440279

#### HAMULEC POSTOJOWY

Skuteczna i łatwa w użyciu, zapobiega przechylaniu się dmuchawy.



Nr kat. 440140

#### ZESTAW KÓLEK

Większe możliwości manewrowania na twardych nawierzchniach.



Nr kat. 440293

**WAŻNE — PRZED ROZPOCZĘCIEM EKSPLOATACJI DOKŁADNIE PRZECZYTAĆ I ZACHOWAĆ DO WGLĄDU**



**SPIS TREŚCI**

DANE TECHNICZNE	3
ETYKIETY Z INSTRUKCJAMI	4
LISTA KONTROLNA ZAWARTOŚCI	5
MONTAŻ	6
OBSŁUGA	7
KONSERWACJA	8-9
ROZWIĄZYWANIE PROBLEMÓW	10
KSIĄŻKA SERWISOWA	11

NOT FOR REPRODUCTION



### DANE TECHNICZNE

Model Billy Goat	F1002SPV	F1302SPH	F1402SPV	F1802SPV
Moc silnika w KM	10.0 HP (6.6kW)	13.0 HP (9.6kW)	14.0 HP (10.4kW)	18 HP (13.42kW)
Model silnika	19L2320055F1	GX390UTQAA2	25V3320005F1	3564420298F1
Typ silnika	B & S VANGUARD	HONDA OHV	B & S VANGUARD	B & S VANGUARD
Pojemność silnika	3.96 qt. (3.75L)	6.5 qt. (6.1L)	6.5 qt. (1.66L)	9 qt. (8.52L)
Objętość oleju silnikowego	0.88 qt. (0.83L)	1.16 qt. (1.1L)	1.0 qt. (0.95L)	1.75 qt. (1.66L)
Masa całkowita maszyny	164 # (74.3 Kg)	167 # (75.7 Kg)	171 # (77.6Kg)	182 # (82.6 Kg)
Długość całkowita	58"(1.43m)	58"(1.43m)	58"(1.43m)	58"(1.43m)
Szerokość całkowita	29.25" (0.74m)	29.25" (0.74m)	29.25" (0.74m)	29.25" (0.74m)
Masa całkowita	45" (1.14m)	45" (1.14m)	45" (1.14m)	45" (1.14m)
Maks. kąt roboczy	20°	20°	25°	25°



# DMUCHAWA FORCE SP –instrukcja obsługi

## ETYKIETY Z INSTRUKCJAMI

Na dmuchawie BILLY GOAT® FORCE™ znajdują się etykiety pokazane poniżej. Jeżeli brakuje etykiet lub są uszkodzone, przed rozpoczęciem eksploatacji maszyny należy je wymienić. W celu ułatwienia zamawiania etykiet w sekcji Ilustrowana lista części podano numery katalogowe. Prawidłowe umiejscowienie każdej etykiety można określić na podstawie podanych numerów rysunków i elementów.



ETYKIETA ZABEZPIECZENIE PRZED ISKRZENIEM NR KAT. 100252



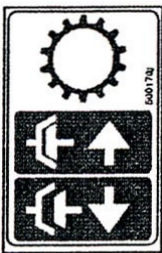
ETYKIETA ZAPOZNAĆ SIĘ Z INSTRUKCJĄ OBSŁUGI ELEMENT NR 44, NR KAT. 890301



ETYKIETA OCHRONA BEZPIECZEŃSTWA ELEMENT NR 45, NR KAT. 100346



NIEBEZPIECZEŃSTWO WYRZUCANE ODPADY ELEMENT NR 46, NR KAT. 810736



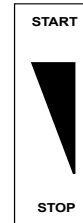
ETYKIETA AKTYWACJA SPRZĘGŁA NR KAT. 500176



ETYKIETA PALIWO WYBUCHOWE



ETYKIETA NAOLIWIĆ ŁAŃCUCH ELEMENT NR 119, NR KAT. 830502



ETYKIETA STEROWANIE PRZEPUSTNICĄ ELEMENT NR 42, NR KAT. 810656

## ETYKIETY SILNIKA

HONDA

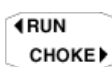
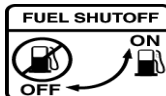


READ OWNER'S MANUAL BEFORE OPERATION.  
LIRE LE MANUEL D'UTILISATEUR AVANT USAGE.  
VOR INBETRIEBNAHME UNBEDINGT BETRIEBSANLEITUNG DURCHLESEN.  
NO UTILIZAR SINANTES NO HABER LEIDO EL MANUAL.  
HONDA MOTOR CO., LTD. MADE IN JAPAN

OIL ALERT  
WHEN OIL LEVELLOW, ENGINE STOPS IMMEDIATELY.

BRIGGS AND STRATTON VANGUARD

ENGINE MAINTENANCE  
1. CHECK OIL LEVEL 8 HOURS  
2. CHECK & CLEAN AIR CLEANER 25 HOURS  
3. CHANGE OIL 50 HOURS  
4. REPLACE OIL FILTER 100 HOURS  
5. CLEAN COOLING FINS 100 HOURS  
See Operating and Maintenance Instructions





### LISTA KONTROLNA ZAWARTOŚCI

Te elementy powinny być dołączone w opakowaniu. Jeśli brakuje któregokolwiek z nich, skontaktuj się ze sprzedawcą. Dmuchawa BILLY GOAT® FORCE została przesłana w jednym opakowaniu i jest w pełni złożona poza modulem okapu/uchwyty górny i przednim rozdzielaczem. Narzędzia do montażu modułu uchwyty górny znajdują się w torbie z częściami.



**PRZED ZŁOŻENIEM MASZYNY** przeczytać wszystkie instrukcje bezpieczeństwa.

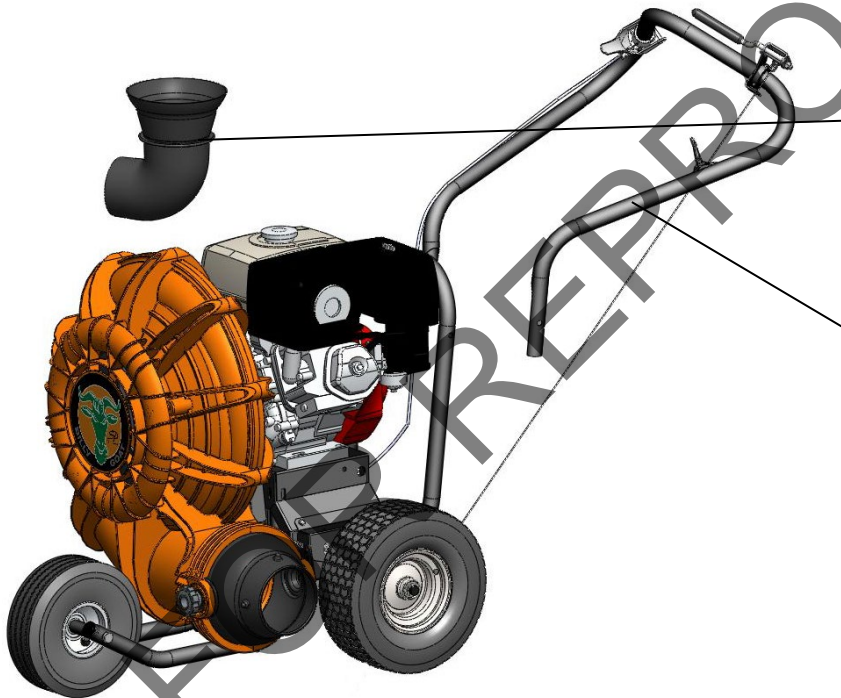
**Podczas wyjmowania maszyny z opakowania ZACHOWAĆ OSTROŻNOŚĆ.** Uchwyt jest przymocowany do urządzenia linkami.



**PRZED URUCHOMIENIEM SILNIKA WLAĆ OLEJ.**

### TORBA NA CZĘŚCI I DOKUMENTACJA

Karta gwarancyjna, nr kat. 400972, Instrukcja obsługi, nr kat. 440314, Podręcznik z informacjami dotyczącymi bezpieczeństwa, nr kat. 100294, Deklaracja zgodności, nr kat. 100501, narzędzia do obsługi, elementy 10, 11, 74, 36 i 123.



#### Lista kontrolna zawartości opakowania

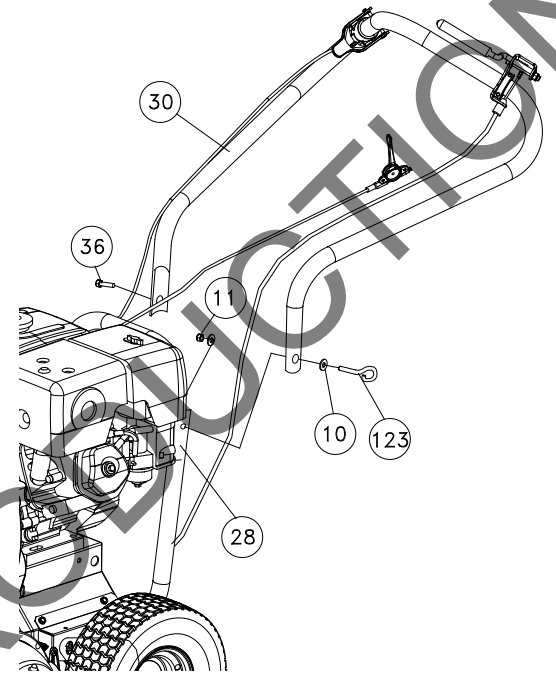
- Przedni rozdzielacz powietrza (Tylko modele F1302H)  
Element 38  
MODELE F13, NR KAT. 440045-5
- Moduł uchwyty górny  
ELEMENT NR 30, NR KAT. 440035
- Torba na części i dokumentacja  
Nr kat. 440267
- Honda 13 hp
- B & S Vanguard 14 lub 18 hp





## MONTAŻ

1. Narzędzia do zamocowania górnego uchwytu do dolnego znajdują się w torbie z częściami. Zamocuj górny uchwyt (element 30) do złożonego już uchwytu dolnego (element 28), przesuwając górny uchwyt nad i w dół zewnętrznej części uchwytu dolnego. Zamocuj górny uchwyt do dolnego, korzystając ze śrub (elementy 36 i 123), podkładek (element #10) i przeciwnakrętek (element 11). **UWAGA:** Śrubę Pigtail należy umieścić po tej stronie, po której znajduje się linka rozruchowa. Otwarty koniec powinien być skierowany w dół. Zakończ instalowanie drugiej strony modułu uchwytu górnego, korzystając z dołączonych śrub i przeciwnakrętek. (patrz Rys. 1)
2. Element sterujący przepustnicą zostanie dołączony do ramienia przepustnicy na silniku i owinięty wokół silnika na czas transportu. Rozwiń i zamocuj element sterujący przepustnicą (element 31) do górnego uchwytu, korzystając ze śrub (element 39). Wkręty są już włożone do uchwytu. Należy wyjąć je i zamocować do elementów sterujących przepustnicą. Zabezpiecz przewód przepustnicy i sprzęgła dwiema opaskami zaciskowymi. Moduł Aim-and-Shoot™ nie jest dołączony. Musisz rozwinąć przewód i przyłączyć zaokrągloną końcówkę do dźwigni, a następnie osadzić końcówkę kabla w otworze w zacisku wspornika siodła, prowadząc przewód wzdłuż rowka. Przewód sprzęgła również będzie zwinięty pod urządzeniem. Poprowadź przewód pod osi i podłącz go, usuwając zaczep przegubowy i główkę widelca, a następnie podłączając go do dźwigni sprzęgła. Po podłączeniu pociągnij przewód i wsun go do otworu w uchwycie, tak aby wskoczył na swoje miejsce. Aby uniknąć uszkodzenia przewodu, użyj trzech opasek zaciskowych (element 74) i zamocuj go do uchwytu, tak jak pokazano, zwracając uwagę, by nie ocierał się o oponę. **UWAGA:** przewód należy odpowiednio osadzić w siodle, zgodnie z konturami uchwytu. (patrz Rys. 2 i 3)
3. Podłącz przewód świecy zapłonowej.



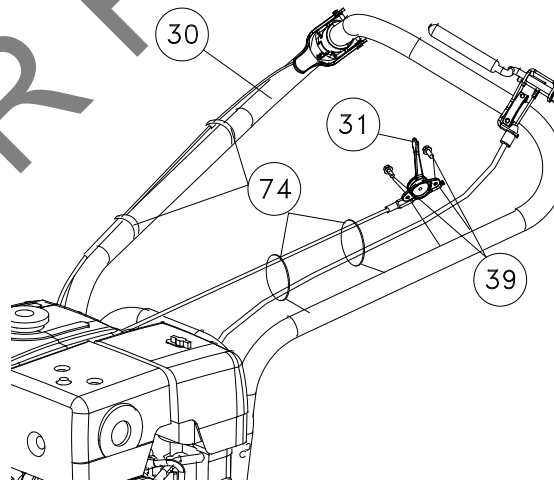
Rys. 1



Prawidłowo



Nieprawidłowe poprowadzenie



Rys. 2



Rys. 3

## EKSPLLOATACJA



## DMUCHAWA FORCE SP —instrukcja obsługi

### DŹWIGNIA NAPEŁDU:

Aby włączyć sprzęgło do ruchu w przód, po prostu przytrzymaj dźwignię sprzęgła lewą ręką podczas pracy silnika; spowoduje to załączenie napędu i rozpoczęcie pracy urządzenia do przodu.

**⚠ Ostrożnie:** Nie zaleca się operowania urządzeniem na półsprzęgle. Dźwignia powinna być ustawiona do końca w pozycji włączenia lub wyłączenia. W przeciwnym razie może dojść do trwałej awarii sprzęgła stożkowego w przekładni. Ten rodzaj awarii wiąże się z unieważnieniem gwarancji producenta.

### PRACA DMUCHAWY

Dmuchawa Billy Goat Force jest wyposażona w stożek kierunku powietrza i opatentowaną dźwignię Aim-N-Shoot™, która pozwala operatorowi na kierowanie strumienia powietrza w górę lub w dół, zgodnie z wymaganiami, aby łatwiej pozbyć się odpadów. Ta funkcja jest wyjątkowo przydatna, kiedy ilość odpadów uniemożliwia dalszą pracę dmuchawy. Strumień powietrza można skierować w górę, aby wydmuchać zanieczyszczenia i pozwolić operatorowi na dalszą pracę.

### REGULOWANIE KIERUNKU POWIETRZA

Aby ustawić kierunek powietrza, ścisnąć dźwignię sterującą Aim-N-Shoot. Jeśli chcesz zdmuchiwać odpady pod tym samym kątem przez dłuższy okres czasu, wybierz odpowiednią pozycję i użyj blokady przyciskiem, aby zablokować stożek w miejscu. W przypadku operacji, które nie wymagają funkcji Aim-N-Shoot, można użyć pokrętła ręcznej regulacji, widocznego poniżej, aby zablokować na stałe stożek.

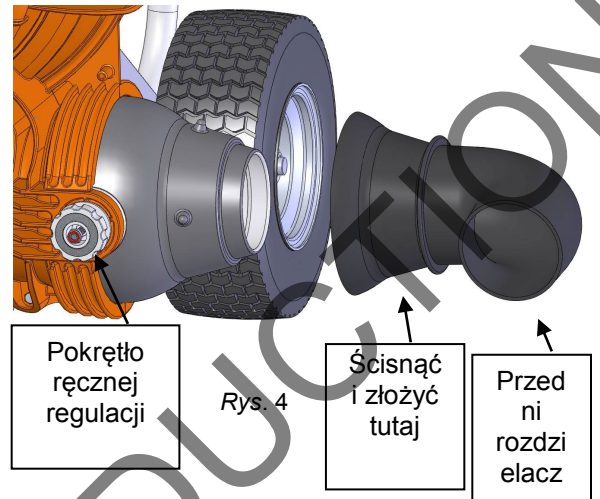
**⚠ OSTROŻNIE:** Wracając do korzystania z modułu Aim-N-Shoot, pamiętaj aby zwolnić pokrętło.

**⚠ NIE USTAWIAĆ** stożka kierunku, aby zdmuchiwać odpady na inne osoby, pojazdy bądź obiekty w pobliżu. Zdmuchiwane odpady mogą uszkodzić przedmioty lub spowodować obrażenia u osób w zasięgu.

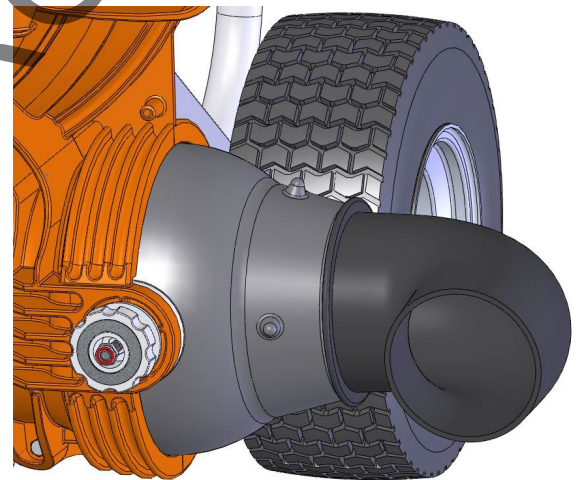
### POZYCJA PRZEDNIEGO ROZDZIELACZA (tylko modele F9 i F13)

Wymienny adapter przedniego rozdzielacza można wsunąć do stożka, aby skierować do przodu strumień powietrza. Najpierw wyłącz silnik, a następnie po prostu złóż adapter do większego otworu rozdzielacza i wsuń go do stożka i pozwól, aby się rozwinął. Następnie ustaw żądany kąt, obracając rozdzielacz. Ta opcja jest wyjątkowo przydatna do czyszczenia dużych pęknięć w chodnikach lub sprzątania pod krzakami, okapami budynków lub wzdłuż krawężników. (patrz Rys. 4 i 5)

**⚠ OSTRZEŻENIE:** Urządzenie będzie trudniejsze w opanowaniu z uwagi na wydmuchiwane powietrze. Korzystając z przedniego rozdzielacza, trzymaj zawsze ręce na urządzeniu. Pamiętaj, że funkcja Aim-N-Shoot nie będzie działała po zainstalowaniu przedniego rozdzielacza.



Rys. 4



Rys. 5



## KONSERWACJA

### KONSERWACJA OKRESOWA

Konserwację okresową należy przeprowadzać z zachowaniem następujących terminów:

Czynność konserwacyjna	Każde użycie	Codziennie lub co 5 godzin	Co 100-150 godzin
Sprawdzić pod kątem zużytych lub uszkodzonych części	•		
Sprawdzić pod kątem występowania nadmiernych drgań		•	
Sprawdzić napięcie pasa/łańcucha	•		
Naoliwić łańcuch napędu		•	
Sprawdzić wirnik pod kątem pęknięć lub uszkodzeń			•
Sprawdzić pod kątem luźnych części		•	

### DEMONTAŻ WIRNIKA

1. Poczekać, aż silnik ostygnie i odłączyć świecę zapłonową.
2. Zdejmij przednią pokrywę obudowy, wykręcając jedenaście śrub i nakrętek (elementy 13 i 14) z zewnętrznej części przedniej pokrywy.
3. Wykręć śrubę wirnika (element 35), podkładkę mocującą (element 71) i podkładkę (element 34).
4. **NIE WYCIĄGAĆ** na siłę wirnika. Ciągnąć tylko za środek piasty wirnika. Użycie oleju penetrującego ułatwia poluzowanie zablokowanego wirnika.
5. Zainstaluj ponownie nowy wirnik w odwrotnej kolejności.
6. Dokręć śrubę wirnika. Dokręć śrubę wirnika (dane techniczne prawidłowego momentu śruby wirnika, patrz lista części na stronie 13).

### CIŚNIENIE POWIETRZA W KOŁACH

Sprawdzać regularnie i dbać o konserwację.

Przednie opony - 24 Psi (165 kPa).

Tylne opony - 20 Psi (137 kPa).

### REGULACJA NAPIĘCIA PASA

**NIE regulować podczas pracy maszyny!**

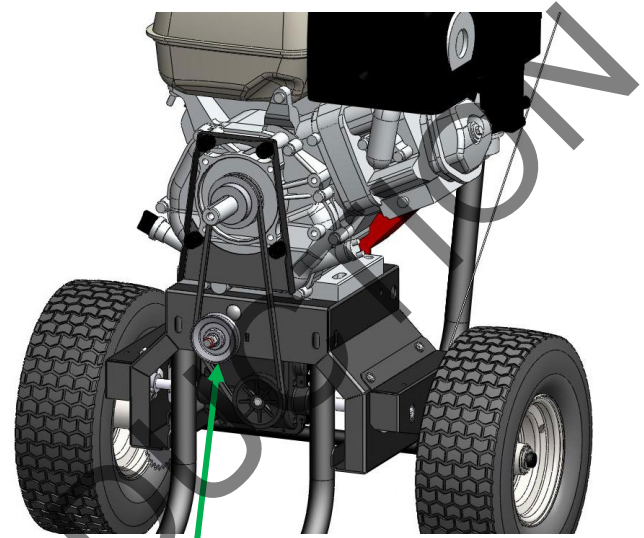
1. Poczekać, aż silnik ostygnie i odłączyć świecę zapłonową.
2. Poluznij nakrętkę (element 92) koła napinającego (element 93), ale jej nie zdejmuj. Dzięki temu koło napinające będzie mogło przesuwać się w lewo lub w prawo. Kiedy koło napinające będzie w odpowiedniej odległości, aby napiąć pas, dokręć nakrętkę. **UWAGA:** Nie napinać przesadnie pasa, ponieważ doprowadzi to do wcześniejszej awarii.
3. Podłączyć ponownie świecę zapłonową.





## WYMIANA PASA

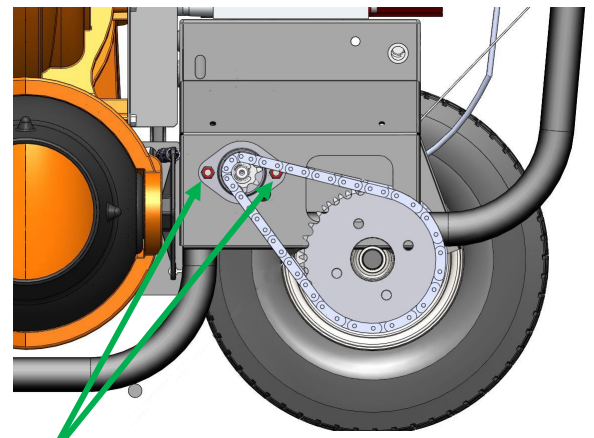
1. Poczekać, aż silnik ostygnie i odłączyć świecę zapłonową.
2. Wykonać czynności mające na celu zdjęcie wirnika (2-5 na stronie 8).
3. Zdjąć cztery śruby (element 8) przytrzymujące tylną płytę (element 4) do obudowy (element 6).
4. Poluznić nakrętkę koła napinającego i przesunąć je w prawo, aby zmniejszyć napięcie pasa. (patrz Rys. 6)
5. Zsunąć pas (element 86) z koła napinającego silnika i przekładni.
6. Wymienić pas na nowy i wsunąć koło napinające, aby zapewnić odpowiednie napięcie pasa. **UWAGA:** Nie napinać przesadnie pasa, ponieważ doprowadzi to do wcześniejszej awarii.
7. Złożyć urządzenie w odwrotnej kolejności. **UWAGA:** Musisz wymienić śrubę wirnika i dokręcić ją odpowiednim momentem, zgodnie z danymi technicznymi (patrz str. 12). **NIE KORZYSTAĆ** ze starej śruby wirnika.
8. Podłączyć przewód świecy zapłonowej.



Rys. 6

## WYMIANA ŁAŃCUCHA NAPĘDU

1. Poczekać, aż silnik ostygnie i odłączyć świecę zapłonową.
2. Umieścić kawałek drewna lub inny obiekt, który podeprze i ustabilizuje urządzenie pod osią, po tej stronie urządzenia, nad którą chcesz pracować.
3. Wykręcić dwie śruby (element 103), trzymając osłonę łańcucha (element 104), a następnie zdjąć osłonę łańcucha.
4. Poluznić dwie śruby (element 98), trzymając łożysko (element 97). (patrz Rys. 7)
5. Zdjąć pierścień mocujący, trzymając za koło, a następnie wysunąć je.
6. Wymienić łańcuch (element 105). Wymienić stary łańcuch, zsuwając go z zębatek.
7. Umieścić łożysko tak, aby odpowiednio napinało łańcuch, i dokręcić śruby przytrzymujące łożysko **UWAGA: NIE DOKRĘCAĆ** za mocno łańcucha, ponieważ może to spowodować trwałe uszkodzenie. Jeśli łańcuch będzie zbyt luźny, zsunie się po włączeniu napędu.
8. Złożyć ponownie urządzenie w kolejności odwrotnej do kroków 1-4.



Rys. 7

## REGULACJA PRZEWODU SPRZĘGŁA

1. Po wyłączeniu urządzenia poluznij dwie śruby na końcu przewodu sprzęgła (element 111), który wchodzi do przekładni.
2. Zmieniając pozycję w górę lub w dół na gwintach, można zmienić napięcie dźwigni sprzęgła (element 113). **UWAGA:** Nie umieszczaj jej zbyt wysoko na gwintach, ponieważ przez to napęd może nie zostać aktywowany. Natomiast zbyt niska pozycja spowoduje, że napęd może być trwale aktywowany. Optymalne ustawienie polega na usunięciu luzów przewodu sprzęgła. Dźwignia kontroli sprzęgła spowoduje przełożenie odpowiedniej siły sprężyn na sprzęgło stożka. Po uzyskaniu żądanej pozycji dokręć mocno nakrętki.
3. Uruchomić urządzenie i sprawdź jego działanie. Jeśli przewód napędu nie działa prawidłowo, wyłącz urządzenie i ponownie rozmieść nakrętki na przewodzie, aby docisnąć przewód napędu.



## ROZWIĄZYWANIE PROBLEMÓW

Problem	Possible Cause	Solution
Abnormal vibration	Loose or out of balance impeller. Debris in impeller.  Loose engine.	Check impeller and replace if required. Clear debris with compressed air or a backpack blower (see Fig. 8 and 9 below).*  Check engine.
Engine will not start	Engine not in full choke position. Out of gasoline or bad, old gasoline. Spark plug wire disconnected. Gas valve off. Dirty air cleaner.	Check choke position. Check gasoline. Connect spark plug wire. Turn on gas valve. Clean or replace air cleaner. Contact a qualified service person.
Engine is locked, will not pull over	Engine problem.	Contact an engine servicing dealer for engine problems.
Aim-N-Shoot™ lever sticking	Debris stuck around cone. Cone adjustment knob too tight. Adaptor mount nut (item #38) too tight.	Clean debris. Apply silicone based lubricant to pivot points. Loosen manual adjustment knob. Loosen nut.
No self propelling	Drive lever not engaged. Drive belt worn or broken. Drive chain off the sprockets. Drive cable is out of adjustment.	Engage drive lever. Check drive belt. Check drive chain. Check drive cable (see page 9).
Self-propelled drive will not release	Improper drive cable adjustment, or cable is kinked.	Check the drive cable (see page 9).
Noisy or broken chain	No chain or lubrication. Chain tension.	Lubricate chain. Check drive chain (see page 9).

\*Korzystając ze sprężonego powietrza lub dmuchawy można poluznić lub usunąć łatwo zabrudzenia z wirnika i obudowy. W przeciwnym razie mogą one przyspieszyć zużycie urządzenia. Zabrudzenia można usunąć ręcznie, zdejmując przednią część obudowy. Uwaga: Zawsze odłączaj świecę zapłonową podczas serwisowania. (patrz Rys. 8 i 9)



Rys. 8



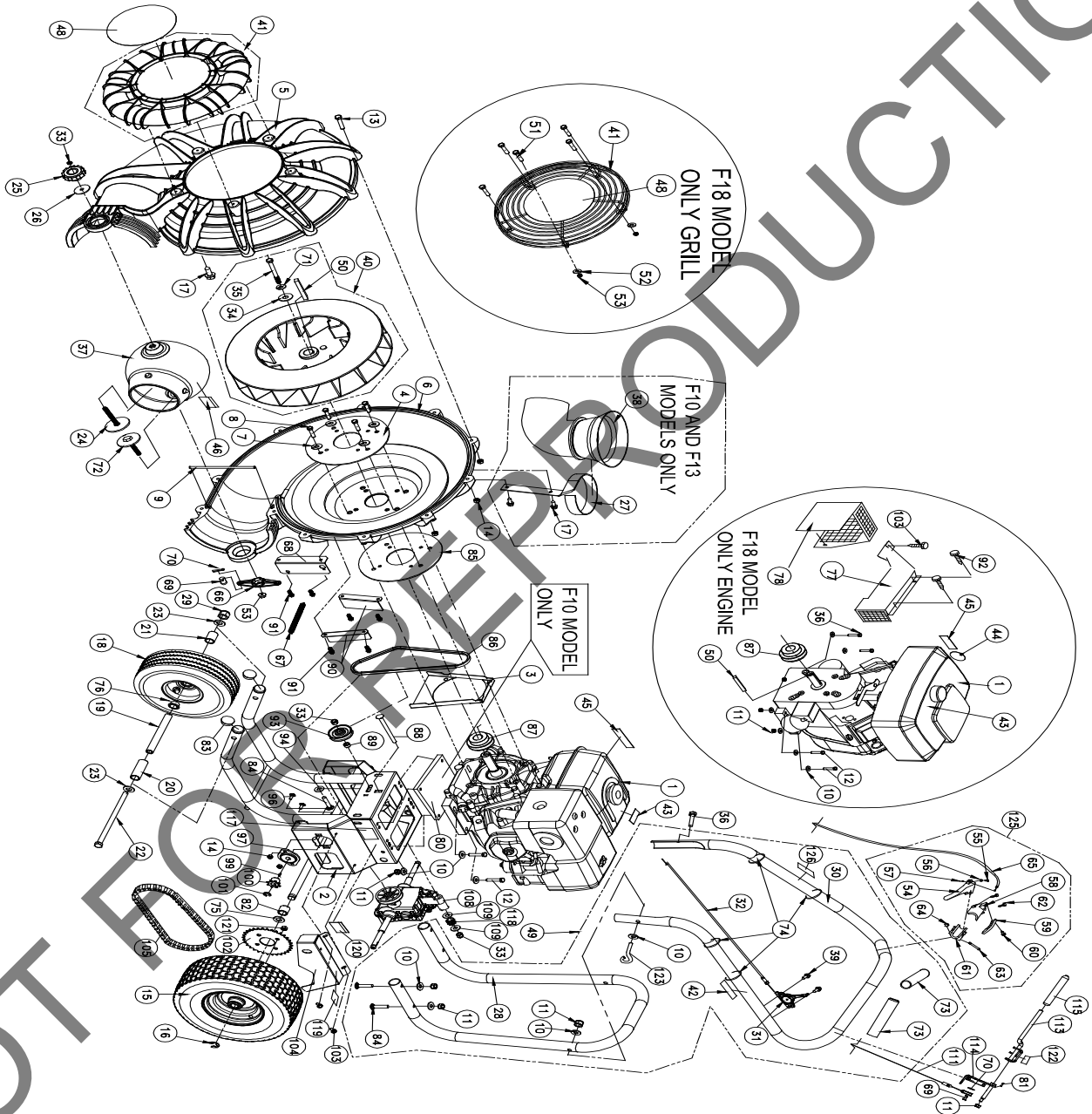
Rys. 9





# FORCE SP BLOWER IPL

## FORCE™ SP PARTS DRAWING





# FORCE SP BLOWER IPL

## FORCE™ SP PARTS LIST

ITEM NO.	DESCRIPTION	F1302SPH		F1402SPV		F1002SPV		F1802SPV	
		PART NUMBER	QTY.	PART NUMBER	QTY.	PART NUMBER	QTY.	PART NUMBER	QTY.
1	ENGINE 13 HP HONDA GX390	440018	1	-	-	-	-	-	-
	ENGINE, VANGUARD 400	-	-	440346	1	-	-	-	-
	ENGINE 10HP VANGUARD	-	-	-	-	440342	1	-	-
	ENGINE 18 VANGUARD	-	-	-	-	-	-	812240	1
2	BASE ENGINE WA FSP	440244-S	1	440244-S	1	440244-S	1	440244-S	1
3	GUARD BELT UPPER FSP	440209	1	440209	1	440209	1	440209	1
4	PLATE REINFORCE HOUSING	440010-P	1	440010-P	1	440010-P	1	440010-P	1
5	HOUSING FRONT MOLDED	440023	1	440023	1	440023	1	440023	1
6	HOUSING BACK MOLDED	440024	1	440024	1	440024	1	440024	1
7	WASHER LOCK 3/8 S/T MED	8177012	4	8177012	4	8177013	5	8177013	4
8	SCREW CAP 3/8-16X 2 ZP	8041054	4	8041054	4	8041054	4	8041054	4
9	ROD HAND STOP	440057	1	440057	1	440057	1	440057	1
10	WASHER 5/16 FLATWASHER Z/P	8171003	14	8171003	14	8171003	14	8171003	14
11	NYLON INSERT LOCKNUT 5/16-18	8160002	11	8160002	11	8160002	11	8160002	11
12	SCREWCAP 5/16-18 X 1.75 ZP	8041031	4	8041031	4	-	-	8041031	2
	SCREWCAP 5/16"-18 X 2 3/4" GR 5 HCS ZP	-	-	-	-	8041034	-	-	-
13	SCREWCAP 1/4-20 x 1 1/2	8041008	11	8041008	11	8041008	11	8041008	11
14	NUT FLANGE 1/4-20	900455	15	900455	15	900455	15	900455	15
15	WHEEL & TIRE 13" X 5" PNEUMATIC SPROCK	440219	2	440219	2	440219	2	440219	2
16	RING RETAINING 3/4	850230	2	850230	2	850230	2	850230	2
17	SCREW SM 1/4" X 3/4" TYPE AB HX WF	8122082	7	8122082	7	8122082	7	-	-
18	WHEEL ASSY 10 " PNEUMATIC	400295	1	400295	1	400295	1	400295	1
19	SPACER FRONT AXLE	440220	1	440220	1	440220	1	440220	1
20	SPACER LH WHEEL FRONT	440224	1	440224	1	440224	1	440224	1
21	SPACER RH WHEEL FRONT	440221	1	440221	1	440221	1	440221	1
22	SCREWCAP 1/2-13 x 9 1/2"	8041240	1	8041240	1	8041240	1	8041240	1
23	WASHER FLAT 1/2" SAE	8172011	2	8172011	2	8172011	2	8172011	2
24	WASHER W/BOLT WA	440075	1	440075	1	440075	1	440075	1
25	KNOB 3/8-16 SOLID HUB	811230	1	811230	1	811230	1	811230	1
26	WASHER 2.25 OD x .515 ID x .134 ZP	610308-P	1	610308-P	1	610308-P	1	610308-P	1
27	BRACKET HOLDER WA	440240	1	440240	1	440240	1	-	-
28	HANDLE LOWER	440034	1	440034	1	440034	1	440034	1
29	NYLON INSERT LOCKNUT 1/2-13LT WT TH ZP	8161044	1	8161044	1	8161044	1	8161044	1
30	ASSY FORCE UPPER W/GRIPS/DECALS	440030	1	440030	1	440030	1	440030	1
31	CONTROL THROTTLE	440013	1	440013	1	440013	1	440013	1
32	CABLE THROTTLE CONTROL	440014	1	440014	1	440014	1	440178	1
33	NUT LOCK 3/8-16 LT WT THIN ZP	8161042	3	8161042	3	8161042	3	8161042	3
34	WASHER 1.5 O.D.X0.45 I.D. X0.5	440176	1	440176	1	440176	1	440176	1
35	SCREWCAP 3/8-24 X 3.5 GR.8 (38 +/-2 ft-lbs.)	440151	1	-	-	-	-	-	-
	SCREWCAP 7/16-20 X 3.5 GR.8 (60 +/-2 ft-lbs)	-	-	440150	1	440150	1	-	-
	SCREWCAP 3/8-24 X 4 GR.8 (38 +/-2 ft-lbs)	-	-	-	-	-	-	8042062	1
36	SCREWCAP 5/16"-18 X 2" ZP	8041032	1	8041032	1	8041032	1	8041032	2
37	DIRECTOR CONE 5"	440044-S	1	440044-S	1	-	-	-	-
	DIRECTOR CONE 4"	-	-	-	-	440046-S	1	-	-
	DIRECTOR CONE 6"	-	-	-	-	-	-	440170-S	1
38	DIVERTOR FRONT	440045-5	1	440045-5	1	440045-4	1	-	-
39	SCREW SM #10-24X1/2" DRILL POINT	8122064	2	8122064	2	8122064	2	8122064	2
40	IMPELLER ASSEMBLY 17"	440236	1	440236	1	440236	1	-	-
	IMPELLER SERVICE ASSY FORCE 18HP	-	-	-	-	-	-	440162	1
41	GRILL FRONT BLOWER	440067-1-S	1	440067-1-S	1	440067-1-S	1	440171-S	1
42	LABEL THROTTLE CONTROL	810656	1	810656	1	810656	1	810656	1
43	LABEL FUEL EN/SP	-	-	-	-	100261	1	100261	1
45	LABEL SAFETY PROTECT READ MANUAL	100346	1	100346	1	100346	1	100346	1
46	LABEL DANGER FLYING DEBRIS	810736	1	810736	1	810736	1	810736	1
48	LABEL FORCE	440269	1	440269	1	440269	1	440269	1
49	HANDLE ASSY	440104	1	440104	1	440104	1	440104	1
50	KEY 1/4" SQ x 3 1/4	9201128	1	-	-	9201128	1	-	-
	KEY 1/4" SQ x 3 3/4	-	-	9201130	1	-	-	9201130	1
51	SCREWCAP 1/4-20 X 1" HCS ZP	-	-	-	-	-	-	8041006	5
52	WASHER FLAT 1/4	-	-	-	-	-	-	8171002	5
53	NUT LOCK 1/4"-20 HEX ZP	8160001	1	8160001	1	8160001	1	8160001	6
54	HANDLE DIVERTER FORCE	440119	1	440119	1	440119	1	440119	1
55	PIN LATCH DIVERTER	440118	1	440118	1	440118	1	440118	1
56	SPRING COMPRESSION 0.281 X 0.88	440129	1	440129	1	440129	1	440129	1
57	RING RETAINING .122 DIA	440125	1	440125	1	440125	1	440125	1
58	SADDLE LOWER DIVERTER	440115	1	440115	1	440115	1	440115	1
59	PLATE LOCK DIVERTER	440116	1	440116	1	440116	1	440116	1
60	SCREW PLASTITE #6-19 X 5/8"	440126	1	440126	1	440126	1	440126	1
61	SADDLE UPPER DIVERTER	440114	1	440114	1	440114	1	440114	1
62	SCREW PLASTITE #10-14 X 1"	440132	2	440132	2	440132	2	440132	2
63	PIN PIVOT DIVERTER CONTROL	440123	1	440123	1	440123	1	440123	1
64	RING RETAINING 5/16	430327	1	430327	1	430327	1	430327	1
65	CABLE ASSY	440117	1	440117	1	440117	1	440117	1
66	DIVERTER PIVOT ADAPTOR	440121	1	440121	1	440121	1	440121	1
67	SPRING EXTENSION 0.468 X 5.25	440130	1	440130	1	440130	1	440130	1
68	BRACKET DIVERTER FORCE	440212	1	440212	1	440212	1	440212	1

NOT





## FORCE SP BLOWER IPL

### FORCE™ SP PARTS LIST

ITEM NO.	DESCRIPTION	F1302SPH		F1402SPH		F1002SPV		F1802SPV	
		PART NUMBER	QTY.	PART NUMBER	QTY.	PART NUMBER	QTY.	PART NUMBER	QTY.
69	PIN CLEVIS 1/4 X 3/4	440124	2	440124	2	440124	2	440124	2
70	HITCH PIN CLIP .051 X 3/4"	440193	2	440193	2	440193	2	440193	2
71	WASHER LOCK 3/8 S/T MED	8177012	1	8177012	1	8177012	1	8177012	1
	WASHER LOCK 7/16 S/T MED	-	-	-	-	-	-	-	-
72	ADAPTOR MOUNT WA	440122	1	440122	1	440122	1	440122	1
73	GRIP 1-1/4" ID x 9.5" LONG	440146	2	440146	2	440146	2	440146	2
74	TY-WRAP	900407	4	900407	4	900407	4	900407	4
75	WASHER .765 ID X 1.25 OD X0.6"	850238	2	850238	2	850238	2	850238	2
76	FORCE WHEEL BEARING .751 ID	440055	2	440055	2	440055	2	440055	2
77	GUARD MANIFOLD	-	-	-	-	-	-	812243	1
78	GUARD MUFFLER SW	-	-	-	-	-	-	812410	1
80	SPACER PLATE WELDMENT	-	-	-	-	440148	1	-	-
81	ROLL PIN	8195096	1	8195096	1	8195096	1	8195096	1
82	SPACER REAR WHEEL SP	440225	2	440225	2	440225	2	440225	2
83	PLUG	791056	2	791056	2	791056	2	791056	2
84	CARRIAGE BOLT 3/8"-16 X 1 3/4" ZP	8024061	5	8024061	5	8024061	5	8024061	5
85	SPACER ENGINE FACE	440174	1	440174	1	440174	1	440174	1
86	BELT 3L29	440215	1	440215	1	440215	1	440215	1
87	SPACER HUB 1" ID X 1.25" W/PULLEY	440213	1	440213	1	440213	1	-	-
	SPACER HUB 1" ID X 1.25" W/PULLEY FSP18	-	-	-	-	-	-	440214	1
88	CARRIAGE BOLT 3/8-16 X 5" ZP	8024161	1	8024161	1	8024161	1	8024161	1
89	TUBE SPACER .625" OD X .357 LONG	440228	1	440228	1	440228	1	440228	1
90	GUARD BELT LOWER FSP	440210	2	440210	2	440210	2	440210	2
91	SCREW PLASTITE 1/4-10 X 3/4 HWH ZP	840082	6	840082	6	840082	6	840082	6
92	BOLT 1/4"-20 X 1/2" SER FLANGE	-	-	-	-	-	-	812381	2
93	PULLER VIDLER 2.5	510137	1	510137	1	510137	1	510137	1
94	WASHER 1.00" OD X .380 SQ HOLE	440227	1	440227	1	440227	1	440227	1
96	CARRIAGE BOLT 1/4"-20 X 3/4"	8024021	4	8024021	4	8024021	4	8024021	4
97	BEARING 1/2" STEEL PRESSED HOUSING	891025	2	891025	2	891025	2	891025	2
99	KEY WOODRUFF 1/8" X 1/2"	510180	2	510180	2	510180	2	510180	2
100	SPROCKET 8 TOOTH	891022	2	891022	2	891022	2	891022	2
101	RETAINING RING 1/2"	350146	2	350146	2	350146	2	350146	2
102	SPROCKET 32T #43 1.594 BORE	440218	2	440218	2	440218	2	440218	2
103	SCREW SELF TAP 1/4"-20 X 5/8"	890359	4	890359	4	890359	4	890359	6
104	CHAIN GUARD LH	440206-S	1	440206-S	1	440206-S	1	440206-S	1
	CHAIN GUARD RH	440207-S	1	440207-S	1	440207-S	1	440207-S	1
105	CHAIN #43X44 PITCHES	440217	2	440217	2	440217	2	440217	2
108	TRANS SINGLE SPEED W/CLUTCH	440216	1	440216	1	440216	1	440216	1
109	WASHER 3/8" SAE	8172009	2	8172009	2	8172009	2	8172009	2
111	CLUTCH CABLE FORCE SP	440243	1	440243	1	440243	1	440243	1
113	CLUTCH CONTROL ARM	440277	1	440277	1	440277	1	440277	1
114	CLUTCH CONTROL BRACKET	440245	1	440245	1	440245	1	440245	1
115	GRIP CLUTCH CONTROL FSP	440242	1	440242	1	440242	1	440242	1
117	SPARK ARRESTOR LABEL	100252	1	100252	1	100252	1	100252	1
118	SPRING LEVER GZ	610429	1	610429	1	610429	1	610429	1
119	LABEL OIL CHAIN	830502	2	830502	2	830502	2	830502	2
120	LABEL DANGER	900327	2	900327	2	900327	2	900327	2
121	NUT LOCK 5/16-24 SER HEX WSHR FLNG	440274	8	440274	8	440274	8	440274	8
122	LABEL CLUTCH DRIVE	500176	1	500176	1	500176	1	500176	1
123	EYEBOLT PIGTAIL 5/16"-18 X 1 1/4"	440280	1	440280	1	440280	1	440280	1
125	DIVERTER ASSY	440312	1	440312	1	440312	1	440312	1
126	LABEL AIM AND SHOOT	440332	1	440332	1	440332	1	440332	1