



PL1801 Brugervejledning



PL1801H og PL1801V Brugervejledning

Begyndende Serie #: 010419001
U.S. PATENT #6892821

Originale Anvisninger

VIGTIGT - LÆS DETTE GRUNDIGT FØR BRUG OG BEHOLD TIL FREMTIDIG REFERENCE

Indholdsfortegnelse

Specifikationer	3
ANVENDELSESFORMÅL.....	3
Etiketter.....	4
Gashåndtag	5
Pakning tjekliste	5
Indledende opsætning	6
Betjening.....	6-7
Vedligeholdelse	7-17
Fejlfinding	18
Reservedelsliste	19
Garantioplysninger.....	19
Delillustrationer og lister	20-23

Specifikationer

	PL1801V	PL1801H
Motor:	B&S VANGUARD 5.5HP m/6:1	HONDA GX120 m/gearkasse
Motor modelnr.	13L1520125F8	GX120U1HX2
Brændstofkapacitet for motor	3,0 qt. (2,84 L)	2,1 qt. (2 L)
Oliekapacitet for motor	0,66 qt. (0,62 L)	0,59 qt. (0,56 L)
Total enhedsvægt	242 lb (109,8 kg)	237 lb (107,5 kg)
Længde	57" (1,45 m)	57" (1,45 m)
Bredde	24" (.61 m)	24" (.61 m)
Højde	40" (1 m)	40" (1 m)
Maksimal hældning ved betjening	15°	15°

ANVENDELSESMÅL

BELUFTER

Denne maskine er designet til luftning af etablerede græsplæner og store græsbeklædte områder. Denne maskine bør ikke blive brugt til andre formål end de ovenfor nævnte.

BETJEN IKKE HVIS DER FOREKOMMER USÆDVANLIG VIBRATION!

Hvis der opstår for stor vibration, skal motoren straks afbrydes og kontrolleres for beskadiget eller slidte hjul, løse rullelejer, løs motor eller indgivet snavs. For at fjerne snavs fra maskinen, se den specifikke fejlfinding sektion. Bemærk: Se delliste for korrekte boltmomentspecifikationer.

HÅNDTERING & TRANSPORT

Brug altid to eller flere personer til at løfte disse maskiner. Løft ved at holde på begge sider af maskinen ved hjælp af håndtagene og rammen. Sørg for at sikre fast på plads under transport. Se specifikationer for enhedsvægt.



Brug sikkerhedshandsker, når der løftes.



Løft aldrig nogen maskine, mens motoren kører.

Advarselsetiketter

De nedenfor viste etiketter blev installeret på din BILLY GOAT® belufter. Hvis en etiket er beskadiget eller mangler, skal den udskiftes, inden du bruger dette udstyr. Genstandsnumre fra den Illustrerede Delliste og delnumre er angivet for at gøre det lettere at bestille mærkater, der skal udskiftes. Den korrekte position af hver mærkat kan bestemmes ved at se de viste Figur- og Genstandsnumre.



Fig. 1
FARE HOLD HÆNDER
OG FØDDER VÆK
P/N 440424



Fig. 2
ETIKET KLEMPUNKT PLD/N
100355



Fig. 3
DECAL, ADVARSEL, HAND IN
BELT, ENG. KUN D/N 5103184.

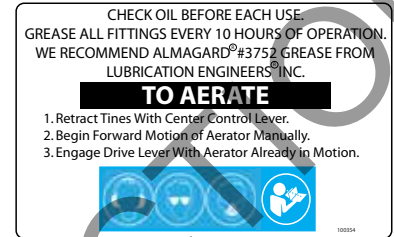


Fig. 4
ETIKET BELUFTNING INST PL

Vejledningsmærkater



Fig. 5
ETIKET ENGAREREDE TÆNDER PL

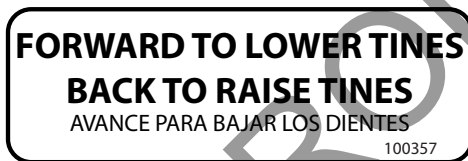
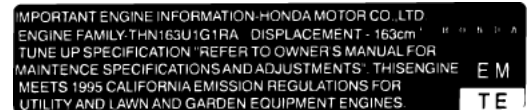
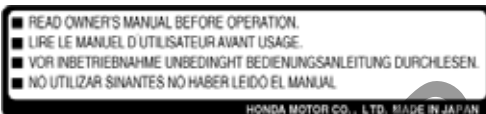


Fig. 6
ETIKET NEDRE TÆNDER PL

Motoretiketter - Honda

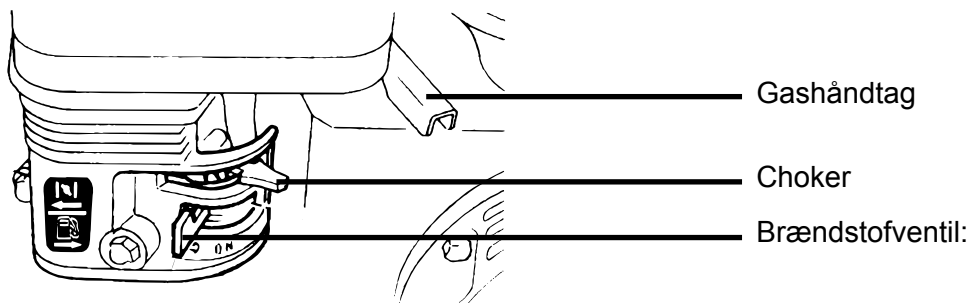


Motoretiketter - Vanguard

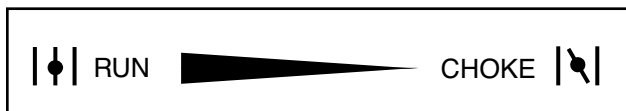


THIS ENGINE EQUIPPED WITH A
LOW OIL SENSOR. IF ENGINE WILL
NOT START, CHECK OIL LEVEL.

Gasregulering - Honda



Gasregulering - Vanguard



Indstil håndtaget til choker, når du starter koldt.



Indstil håndtaget for at diktere motorhastigheden. For at standse motoren skal du dreje håndtaget helt til venstre.

Pakning tjekliste

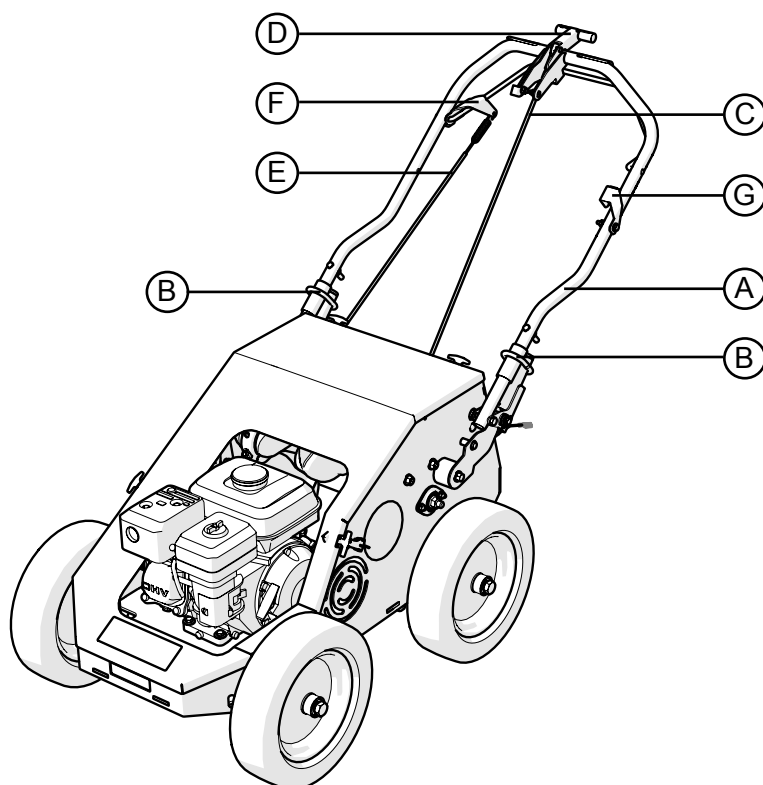
Din Billy Goat belufter sendes fra fabrikken i en kasse, komplet monteret med kablerne fritliggende.

LÆS alle sikkerhedsanvisninger inden enheden monteres.
VÆR FORSIGTIG, når du fjerner enheden fra kassen.

PUT OLIE I MOTOREN FØR OPSTART

Tjekliste over Pakkede Dele

- Brugervejledning (382510)
- Motor manual (Honda *eller* Briggs og Stratton)



Indledende opsætning

Se figur X i afsnittet Pakke tjeklisten for at identificere dele i første opsætning.

1. **UDFOLD** det øverste håndtag (A, Figur X) og glidebåndets låsesøjfer (B, Figur X) sættes på plads for at fastgøre det øverste håndtag til det nederste.
2. **FASTGØR** tandhøjsekablet (C, Figur X) på tandstangen (D, Figur X) i midten af håndtaget ved at sætte tappene ind i den. Sæt derefter håndbremsekablet (E, Figur X) på håndbremsen (F, Figur X). Kontroller, at kablerne fungerer korrekt, før de fungerer, og ikke er bindende.
3. **KONTROLLER** motorolieniveauet og fyld til korrekt niveau. Kontroller også olien i gearreduktionsbeholderen og fyld på om nødvendigt. Se motorens brugervejledning for type og mængde olie, der skal anvendes.
4. **TILSLUT** tændrørskabel. Indstil motorstopkontakten (G, Figur X) til ON-positionen.

Betjening

START MOTOREN

Se motorproducentens instruktioner for hvilken type og mængde af olie og benzin, der benyttes. Motoren skal være plan, når der tjekkes og påfyldes olie eller benzin.

MOTORHASTIGHED: Reguleret med håndtaget på motoren. Under normale forhold skal du køre med minimal gashastighed for at udføre din opgave.

ON/OFF: Indstil on/off-kontakten til ON.

BRÆNDSTOFVENTIL: Flyt brændstofventil til "ON" positionen. (Honda: Placeret under motorens luftfilter.)

CHOKER: Brug choker ved start af kold motor. (Honda: Placeret under motorens luftfilter.)

GASHÅNDTAG Flyt gasspjældshåndtaget på motoren til hurtig position. Træk i startrebet for at starte motoren. **Hvis din enhed ikke starter, så tjek sektionen om fejlfinding i betjeningsvejledningen og se også manualen for motoren.** Bemærk: Honda motorer er udstyret med en lav oliesensor for at forhindre motorskader. Når den registrerer et lavt olieforhold (dvs. enheden arbejder eller står på en stejl hældning), slukker motoren. Det lave olieforhold skal korrigeres, før motoren kan genstartes. Se motorens brugervejledning for yderligere information.

GENNEMLUFTNING

Bemærk: Parkér aldrig denne enhed på en skråning af nogen art. Hold altid tænder i op-positionen, når enheden parkeres.

TÆNDER HÆVESSÆNKES: Tænderne hæves eller sænkes ned i jorden ved at betjene tandgrebshåndtaget på det øverste håndtag. Tandgennemtrængning er meget afhængig af overfladebehandling. LÆS hele operationsdelen før beluftning.

AKTIVER TÆNDER: Med belufteanlægget i arbejdsområdet sænkes tænderne ved at frigøre midterhåndtaget på håndtaget. Når håndtaget er i fremadgående position, skal du trække håndbremsen for at aktivere tænderne.

BELUFTE: Skub maskinen med tænderne aktiverede. **BEMÆRK:** Ved kold temperatur aktivere tænderne i op-positionen i to minutter for at varme kamfedtet op. For maksimal Tandgennemtrængning skal der trykkes ned på håndtaget.

Betjening

DREJNING: I slutningen af en beluftningstur frigør du håndbremsen og hæver tænderne ud af jorden. Derefter genplaceres enheden til et andet pas og sænker tænderne for at starte en anden tur.

TRANSPORT: Sørg for at hæve tænderne ud af jorden (løsn håndbremsen og hæv derefter tænderne med midterhåndtaget) før maskinen transporteres væk fra arbejdsområdet.

TIPS

MOW: Slå græsplænen til dens normale højde.

VAND: For at opnå den bedste præstation og maksimale tandgennemtrængning skal plænen grundigt vandes dagen før gennemluftning.

INSPICÉR: Kontrollér græsplænen før arbejdet påbegyndes. Fjern alle sten, ledninger, snore eller andre objekter, der kan udgøre en fare under arbejdet, før arbejdet startes.

IDENTIFICÉR: Markér alle fastgjorte objekter, skal undgås under arbejdet, så som sprinklerhoveder, vandventiler, nedgravede kabler eller tøjsnorspæle, etc.

SKRÅNINGER: Betjen ikke belufteren på stejle skrån timer (over 15°). Brug ekstrem forsigtighed, når der arbejdes på en skrån timer overflade. For mindre skrån timer områder betjenes enheden, der krydser op og ned i 45° vinkel til hældningen frem for lige over. Udvides betjeningen til stejle skrån timer kan det forårsage motorskader.

Vedligeholdelse

PERIODISK VEDLIGEHOLDELSE

Periodisk vedligeholdelse bør blive udført ved følgende intervaller:

Vedligeholdelsesbetjening	Hver gang den bruges	Hver 10. time	Hver 50. time	Hver 100. time
Inspicér for løse, slidte eller beskadigede dele	•			
Kontrollér motorolie*	•			
Fjern snavs fra enheden og tænderne	•			
Smør kuglelejer		•		
Inspicér rem for slid			•	
Udskift tandbøsninger				•
Smør aksel lejer				•

* Motoren skal være i niveau ved kontrol eller påfyldning af olie. Der henvises til din Honda- eller Briggs- og Stratton-motorhåndbog for korrekt vedligeholdelse af motoren.

Vedligeholdelse

ALMENE VEDLIGEHOLDESESPROCEDURER

Bemærk: Se *Figur B* for de værktøjer, der er nødvendige til almindelige vedligeholdelsesprocedurer, der er beskrevet i dette afsnit.



Figur B

Bogstavsidentifikation	Værktøj
A	Impulsnøgle
B	1/2" fatning
C	9/16" fatning
D	1/2" nøgle
E	9/16" nøgle
F	1/8" unbrakonøgle
G	1/4" buet unbrakonøgle
H	Tang

Vedligeholdelse

JUSTÉR SPÆNDING FOR REM

1. Løsn monteringsboltene til motoren, og glid den derefter for at påføre eller aflaste spændingen på bæltet.

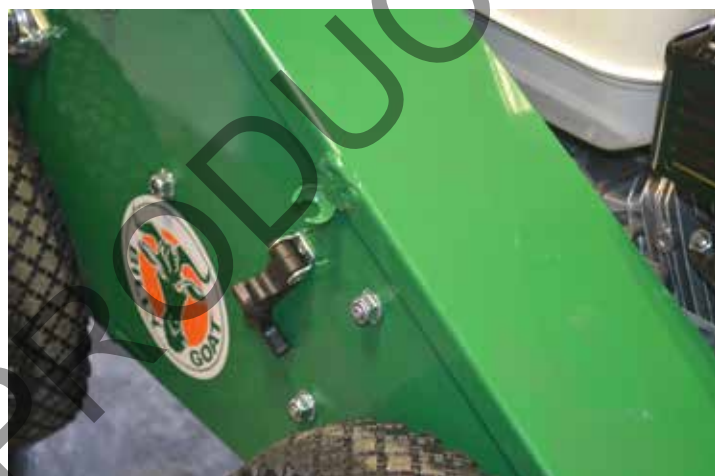
Bemærk: Ved at glide motoren fremad (væk fra føreren) øges båndspændingen. Ved at glide motoren bagud (mod operatøren) lindres spændingen. Kontroller og juster remspændingen efter de første 10 timers brug.

UDSKIFTNING AF REMMEN

1. Sænk tænderne på PL1801-enheden og tag dens låg af. Brug dine hænder til at trække ned på gummilåsen (4 låse i alt; 2 bag på maskinen, 1 på hver side af maskinen). Se *Figur C* for låst stilling og *Figur D* for ulåst position.



Figur C



Figur D

2. Find den bølgefjeder, der er fastgjort til tandhjulet og den indvendige pudeblokkeje. Se figur E. Løsn sætskruerne med en 1/8 "unbrakonøgle. Komprimer bølgefjederen ved at trykke mod endepladen på dåseakslen. Når først bølgefjederen er komprimeret, skal du sætte skruerne igen. Dette giver dig mulighed for lettere at flytte tandhjulet for at fjerne den gamle eller brugte drivrem. Se figur F.

Bemærk: Hvis der mangler skruer, skal du bruge en bolt på 0,250"-28.



Figur E



Figur F

Vedligeholdelse

3. Løsn de indvendige pudeblokkejer på hver side af tandhjulet. På samme måde skal du bruge stregnøglen, der er forsynet med 9/16" sokkel og 9/16" svensknøgle for at fjerne hardware fra hvert pudeblokkejer. Se fig. G-J. Bemærk tandhjulsets store vægt.



Figur G



Figur H



Figur I



Figur J

4. Brug den 1/4" buede unbrakonøgle til at fjerne den øverste rebøjle. Fjern ikke den nederste remstyringsbolt. Se figur K. Bemærk, hvordan remmen er placeret rundt om remskiverne i maskinen.



Figur K

Vedligeholdelse

5. Fjern den brudte eller slidte rem. Løft minearmen for at manøvrere remmen helt ud. Se figur L.



Figur L

6. Sæt den nye rem rundt om drivhjulet på tandhjulet, og sæt tandhjulet på maskinen igen. Se figur M. Sørg for, at den nye rem er korrekt placeret rundt om remskiverne. Se figur N og O.



Figur M



Figur N



Figur O

Vedligeholdelse

6. Lav trin 1-4 omvendt for at sætte den øverste rem-styrebolt, tandhjul og hætte fast igen.

UDSKIFTNING AF KOBLINGSKABEL

1. Fjern hættens på PL1801 maskine. Se trin 1 i afsnittet "UDSKIFTNING AF DRIVREM".
2. Fjern koblingsspjældets pivotbolt. Anvend samtidig den 1/4" buede unbrakonøgle med slagnøglen forsynet med en 9/6" fatning. Se figur P og Q.



Figur P



Figur Q

3. Løs det brudte eller slidte kabel fra mellemhjulsbeslaget Brug tænger til at fjerne rue-ringen fra gaffelbolten, der holder kablet på plads. Skub kablet ud af gaffelbolten. Kassér ikke gaffelbolten eller ringen. Du skal bruge disse til at vedhæfte det nye kabel. Se figur R og S.



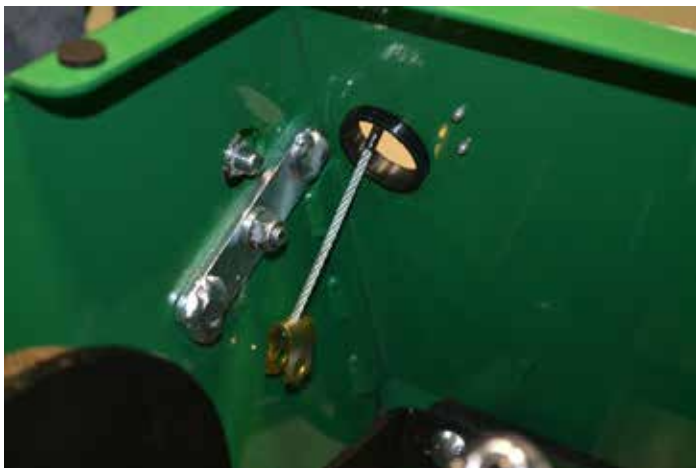
Figur R



Figur S

Vedligeholdelse

4. Skub koblingskablet ud af maskinen gennem bagsiden og tag kablet ud af håndbremsen. Se figur T og U.



Figur T



Figur U

5. Fastgør det nye kabel til håndbremsen og kør kablet gennem maskinens bagside. Lav trin 3 omvendt for at fastgøre og sikre det nye kabel til mellemhjulsbeslaget. Lav trin 2 omvendt for at fastgøre mellemhjulsbeslaget til maskinen. Fastgør kablet for at sikre en korrekt funktion, og sæt hættten på PL1801-enheden.

UDSKIFTNING AF ISO-BØSNINGER

1. Fjern hættten på PL1801 maskine. Se trin 1 i afsnittet "UDSKIFTNING AF DRIVREM".
2. Bevæg kædeforbindelseshåndtaget for at låse op for bedre manøvredegtighed. Se figur V.



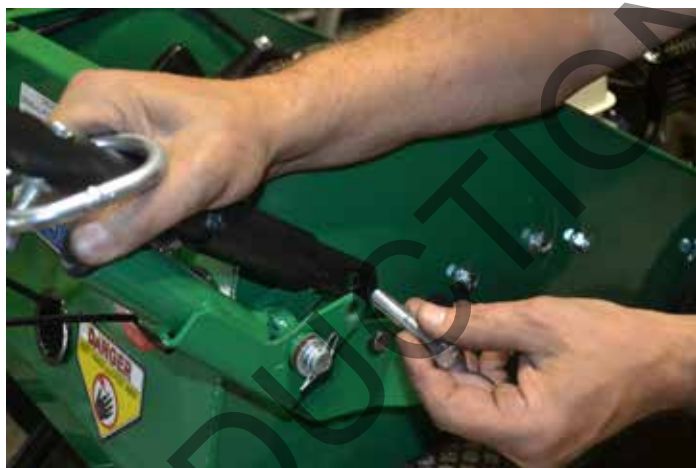
Figur V

Vedligeholdelse

3. Brug skruenøglen, der er forsynet med 9/16" fatning samtidigt med 9/16" nøglen for at fjerne håndtagsbolten. Kassér ikke håndtagsbolten. Se figur W og X.



Figur W



Figur X

4. Brug tænger til at fjerne ringen og ledsagende vasker fra håndtaget. Sæt disse ting til side for at genmontere senere. Se figur Y og Z.



Figur Y



Figur Z

Vedligeholdelse

5. Brug skruenøgle monteret med 9/16" fatningen for at fjerne den udvendige monteringsbolt og indvendige møtrik. Kassér ikke. Se figur AA.



Figur AA

6. Træk håndtagets isolationsbeslag ud og fjern den gamle ISO-bøsning. Se figurerne AB og AC.



Figur AB



Figur AC

7. Installer den nye ISO-bøsning og sørg for, at stifen vender ind i maskinen. Lav trin 5 omvendt for at sikre den nye bøsning. Stram ikke for hårdt!

8. Lav trin 4, 3 og 2 omvendt for at fastgøre håndtaget.

9. Gentag hele proceduren på den modsatte side af maskinen for at udskifte begge ISO-bøsninger.

Vedligeholdelse

UDSKIFTNING AF INDIVIDUELLE TÆNDER

1. Vent på at motoren afkøles og afbryd tændrør.
2. Løsn låsebolten, og skru tanden af.
3. Udskift tanden, og sørg for at bruge den maksimale længde gevind på tanden.

Bemærk: Tænder er en normal sliddel og bør regelmæssigt kontrolleres for tegn på slitage eller skader.

UDSKIFTNING AF TANDPLADEN

1. Sænk tænderne.
2. Brug skruenøglen forsynet med en 1/2" fatning til at fjerne 5/16" kugleboltene fra de fire hjørner af tandpladen. Dette vil fjerne pladen fra tandarmene. Se figurerne AD og AE.



Figur AD



Figur AE

3. Tag fat i tilslutningskabel. Se figur AF. Vip langsomt pladen ud af tænderne. Se figur AG.



Figur AE



Figur AG

Vedligeholdelse

4. Fjern ankeret fra den gamle plade. Se den del, der skal fjernes cirklet i figur AH. Hold ankeret på plads med tang og brug samtidigt en 1/2" nøgle til at løsne bundmøtrikken. Fastgør ankeret til den nye plade.



Figur AG

5. Fastgør den nye plade. Tilfør langsomt den nye plade på tænderne. Bemærk placeringen af pladen. Pladekanten, der er tættest på tandhullerne, skal stå over for operatøren. Se figur AI.



Figur AI

6. Lav trin 3 omvendt for at sikre den nye plade på tilslutningskablet. Lav trin 2 omvendt for at sikre den nye plade til tandarmene.

Fejlfinding

Problem	Mulig årsag til problem	Mulig løsning på problem
Motor vil ikke starte.	<ul style="list-style-type: none"> • Stopkontakten er i OFF-position. • Gashåndtag er i OFF-position. • Motoren er ikke i fuld chokerposition. • Ingen benzin i motor. • Benzin i motor er udløbet. • Olieniveauet i motoren er for lavt. • Luftfilteret er snavset. 	<ul style="list-style-type: none"> • Kontroller stopkontakter, gashåndtag og chokerpositioner. • Kontroller motorens benzinniveau og kvalitet. • Kontroller motorens olieniveau og kvalitet. • Rens eller udskift luftfilter. • Kontakt en kvalificeret motorteknikker.
Maskinen vibrerer unormalt.	<ul style="list-style-type: none"> • Tænderne er beskadigede eller mangler. • Håndtagbolte er løsnet. • Motorbolte er løsnet. 	<ul style="list-style-type: none"> • Stop arbejdet med det samme! • Udskift beskadigede eller manglende tænder. • Stram alle løse møtrikker og bolte.
Motoren går i stå, når den belufter.	<ul style="list-style-type: none"> • Skråningen er for stejl til drift. • Motorolieniveauet er for lavt. 	<ul style="list-style-type: none"> • Arbejd med 45° i forhold til skråning. • Arbejd op og ned ad skråningen, ikke på tværs. • Kontrollér motorolieniveauet og tilsæt olie, hvis det er relevant.
Motor er låst, vil ikke trække ind til siden	<ul style="list-style-type: none"> • Afløb er låst fast mod drivhjul. • Motoren har funktionsfejl. 	<ul style="list-style-type: none"> • Træk tændrørskablet. • Fjern snavs fra driv-hjul. • Kontakt en kvalificeret motorteknikker.
Maskinen bevæger sig ikke, når koblingen er tilsluttet.	<ul style="list-style-type: none"> • Drivremmen er ude af justering. • Drivremmen er slidt. • Remskiver er løse eller beskadigede. • Koblingskabel er beskadiget eller i stykker. 	<ul style="list-style-type: none"> • Se afsnittet "Udskiftning af drivremmen" i afsnittet Vedligeholdelse af denne vejledning for at udføre remudskiftningen korrekt. • Kontakt en kvalificeret motorteknikker.

Reservedelsliste

Se venligst denne liste over reservedele, som du skal bruge for at betjene din BILLY GOAT®-belufter. Du kan bestille disse dele gennem vores kundeserviceteam. Se venligst vores hjemmeside på www.billygoat.com.

Del	Delnummer	Anvendelse
Tænder	382244	Beluftertand samling
Tandplade	382325	Beluftertand samling
ISO-bøsninger	373257	Håndtagssamling
Koblingskabel	380221	Kontroller
Drivrem	520006	Drivrem
Hjul	381768	Hjul og dæk

Garantioplysninger

Når der udføres service på moren så se brugermanualen for den konkrete producents motor. Motorgaranti er dækket af den konkrete motorproducent. Hvis din motor kræver garanti eller andet reparationsarbejde, skal du kontakte din lokale servicerende motorforhandler. Når du kontakter en forhandler for service, er det en god ide at få dit motormodelnummer tilgængeligt som reference (Se afsnittet Specifikationer i denne vejledning). Hvis du ikke kan lokalisere en servicerende forhandler i dit område, kan du kontakte producentens nationale serviceorganisation.

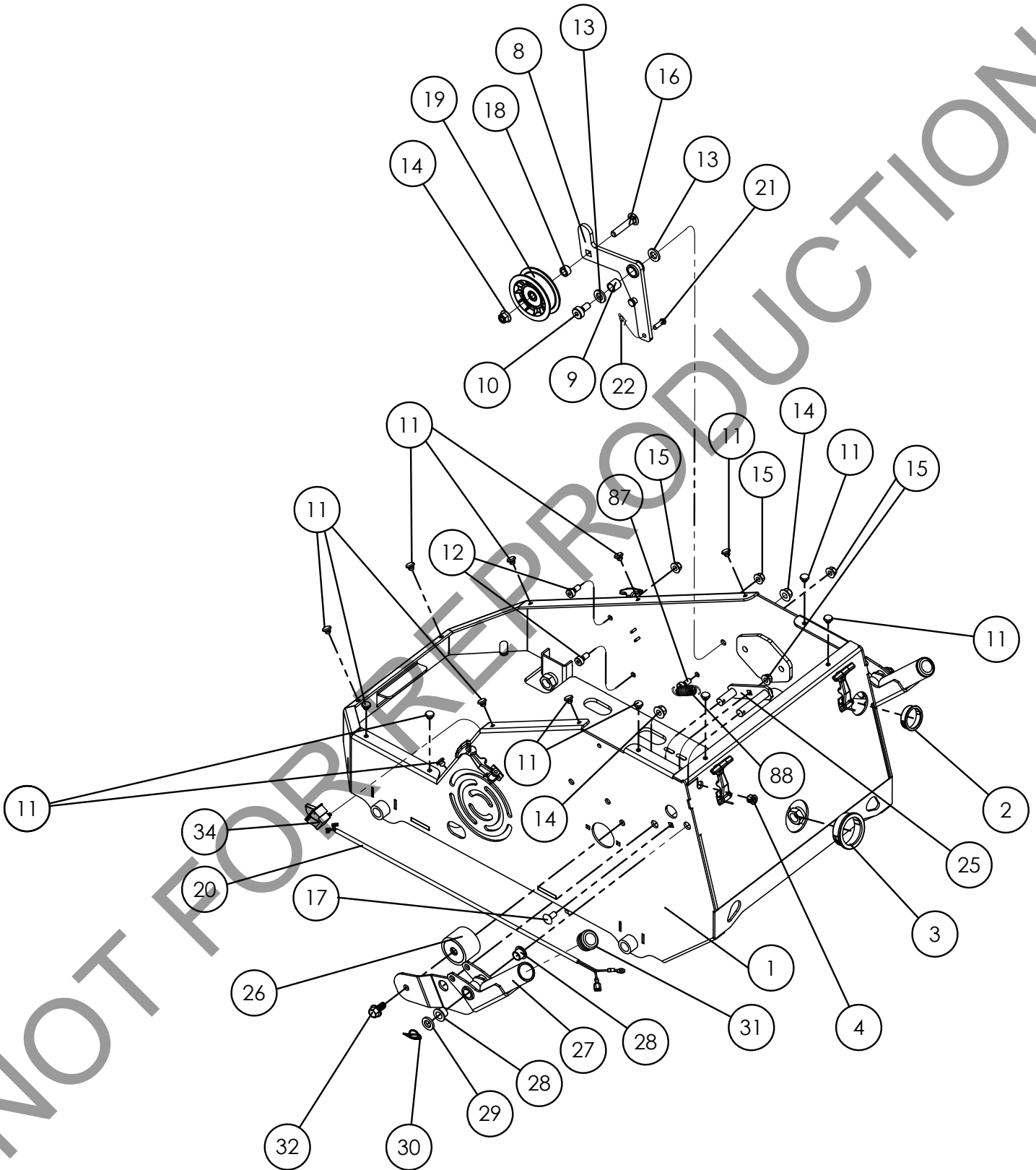
American Honda: 800-426-7701
Briggs og Stratton: 414-479-8008

GARANTIKRAVSPROCEDURE

Skulle en Billy Goat® maskine fejle grundet en mangel i materiale og/eller udførelse, skal ejeren lave et krav om garanti på følgende måde:

- Maskinen skal tages til den forhandler, hvorfra den er købt, eller til en autoriseret servicerende forhandler. BILLY GOAT forhandler.
- Ejeren skal fremvise den resterende halvdel af Garanti Registreringskortet eller, hvis dette ikke er tilgængeligt, en faktura eller kvittering.
- Garantikravet vil blive udført af en autoriseret BILLY GOAT forhandler og fremlagt for deres respektive BILLY GOAT Distributør for deres område: Service Manager. Alle dele, der udskiftes under garantien, skal markeres og bevares i 90 dage. Enhedens modelnummer og serienummer skal specificeres i Garantikravet.
- Distributør service manageren vil underskrive kravet og fremsende det til BILLY GOAT til behandling.
- Den Tekniske Serviceafdeling hos BILLY GOAT vil undersøge kravet og kan bede om at få dele sendt retur til undersøgelse. BILLY GOAT vil meddele deres afgørelser til Distributør service manageren fra hvem, kravet blev modtaget.
- Afgørelsen fra den Tekniske Serviceafdeling hos BILLY GOAT om at godkende eller afvise et Garantikrav er endelig og bindende.

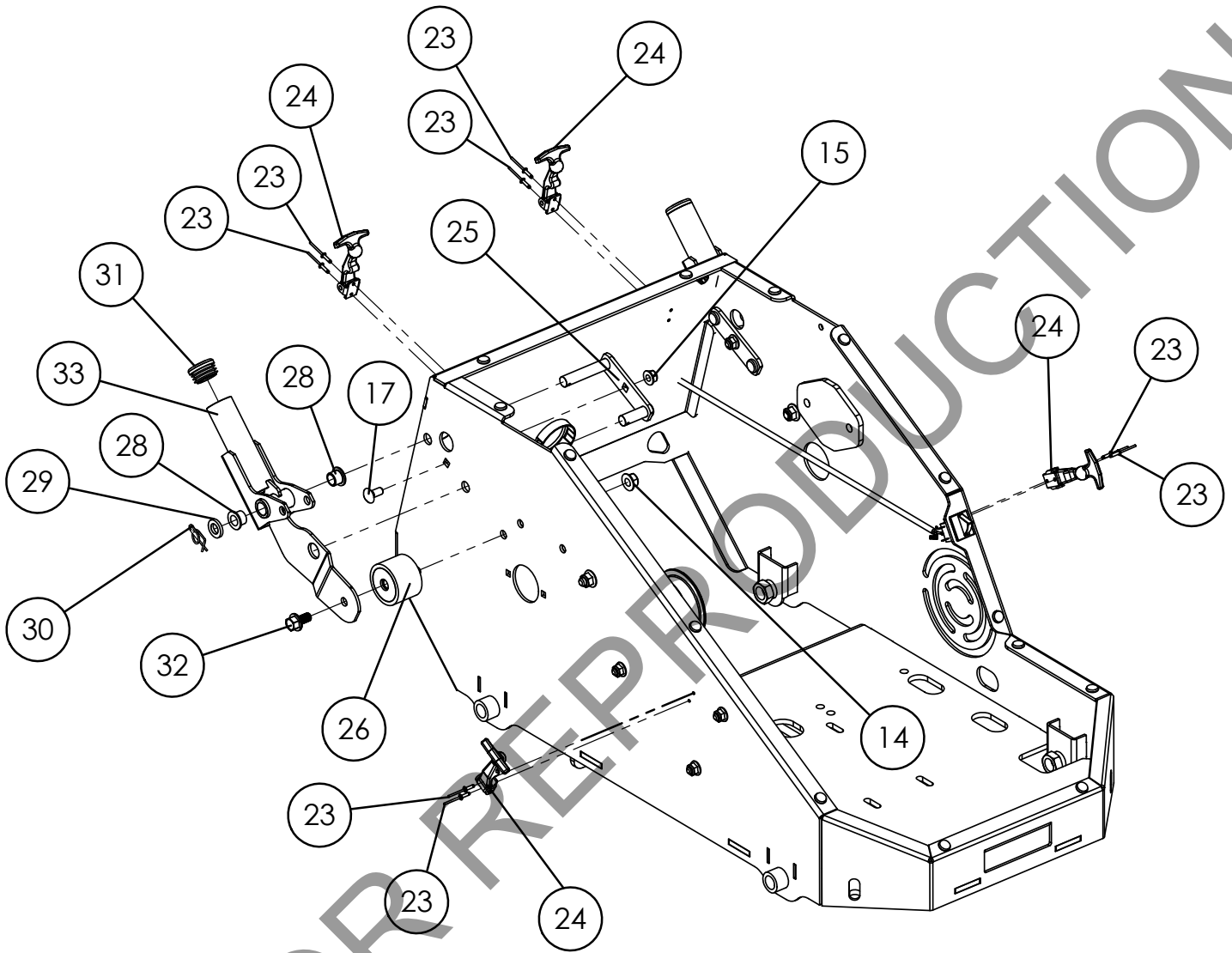
For online produktregistrering henvises til www.billygoat.com



PL1801 Delillustrationer og lister

PL1801H & PL1801V

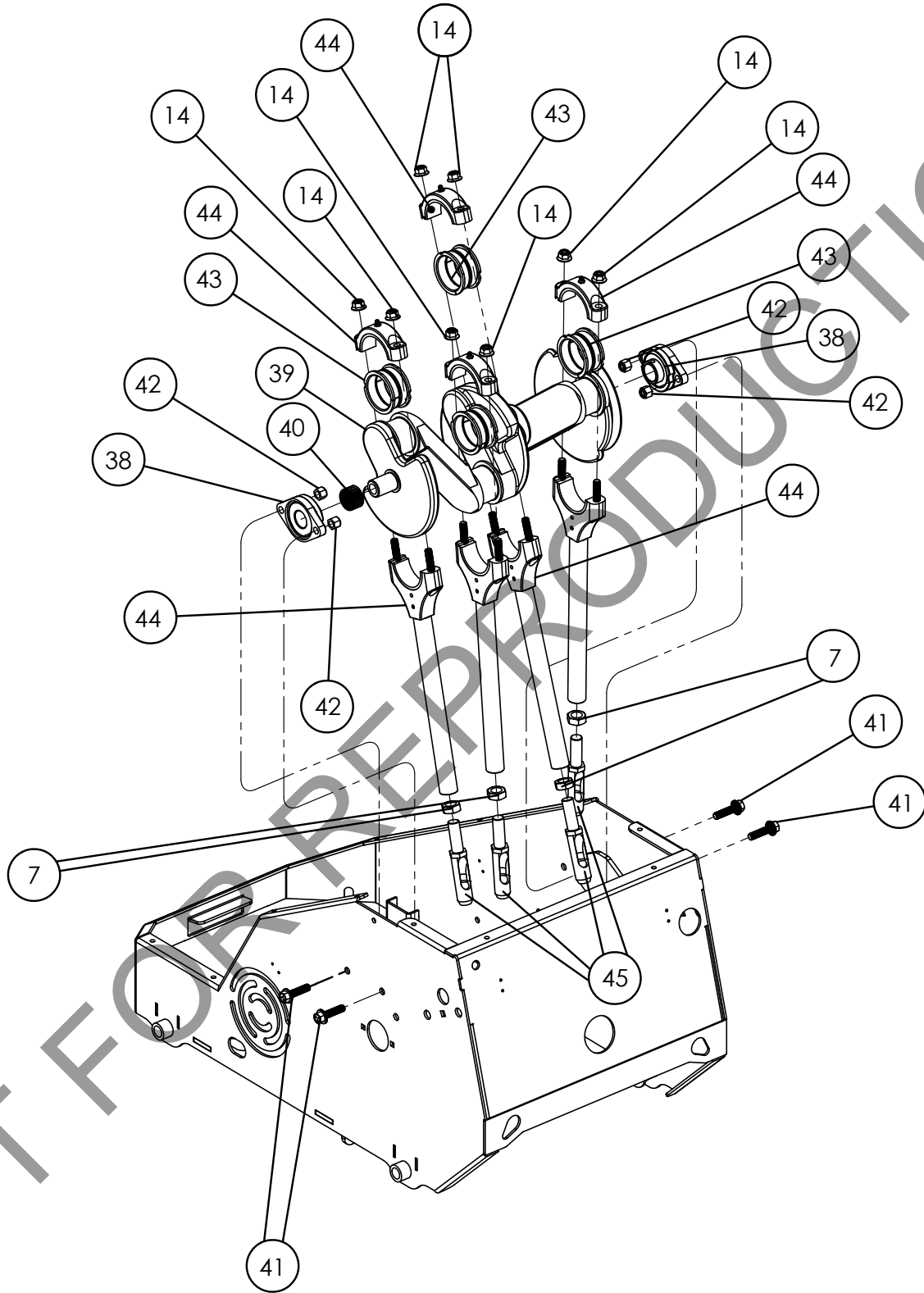
Item No.	Description	Part No.	QTY
1	WA, PL1801 FRAME	382130-S	1
2	BUSHING, SNAP 1.31" ID	382240	1
3	BUSHING, SNAP 1.81" ID	382292	1
4	BUSHING, SPLIT 0.350" NYLON BLACK	373308	1
8	WA, IDLER ARM PL18	382133	1
9	BRG, SLEEVE Ø.500" X Ø.625" X .625"	382312	1
10	BLT-SLDR,SH.500"X1.00",.375"-16X.63"G-8ZP	382259	1
11	RUBBER BUMPER, PUSH-IN	380224	14
12	BLT-SLDR,SH.375"X2.25",.313"-18X.50"G-8ZP	382322	2
13	WSHR-NYL, FLT, .500" X .875" X .125"	382258	2
14	NUT-HEX-NYLK, FLG .375"-16 ZP	8165003	4
15	NUT-HEX-NYLK, FLG .3125"-18 ZP	8165002	5
16	BOLT CARRIAGE 3/8-16 X 2" ZP	8024062	1
17	BOLT CARRIAGE 5/16-18 X 3/4" ZP	8024039	2
18	TUBE SPACER 0.625" OD x 0.357" LONG	440228	1
19	PULLEY IDLER 2.75" OD X 3/8" BORE	350114	1
20	WIRE HARNESS, PL HOOD SWITCH	380227	1
21	PIN, CLEVIS 1/4 x 3/4	381077	1
22	PIN, RUE RING 0.250"	371275	1
25	WA, ISO MOUNT	382134	2
26	ISOLATOR, VIBRATION HANDLE SC181H	373257	2
27	WA, REVOLVER LH	382136-S	1
28	BUSHING, .500" I.D.	362254	4
29	WSHR-STL,FLT .500"X.875"X.134" MAB ZP	382277	2
30	RING, RUE .500"	382336	2
31	PLUG TUBE INSERT 1.25" O.D.	791056	2
32	SER. HEX WSHR FLNG SCR 0.375 - 16 x 0.75	791080	2
34	SWITCH INTERLOCK	840058	1
87	BLT-SLDR,SH.375"X1.00",.313"-18X.50"G-8ZP	360152	1
88	SPRING IDLER UPPER OS900SP	351275	1



PL1801 Delillustrationer og lister

PL1801H & PL1801V

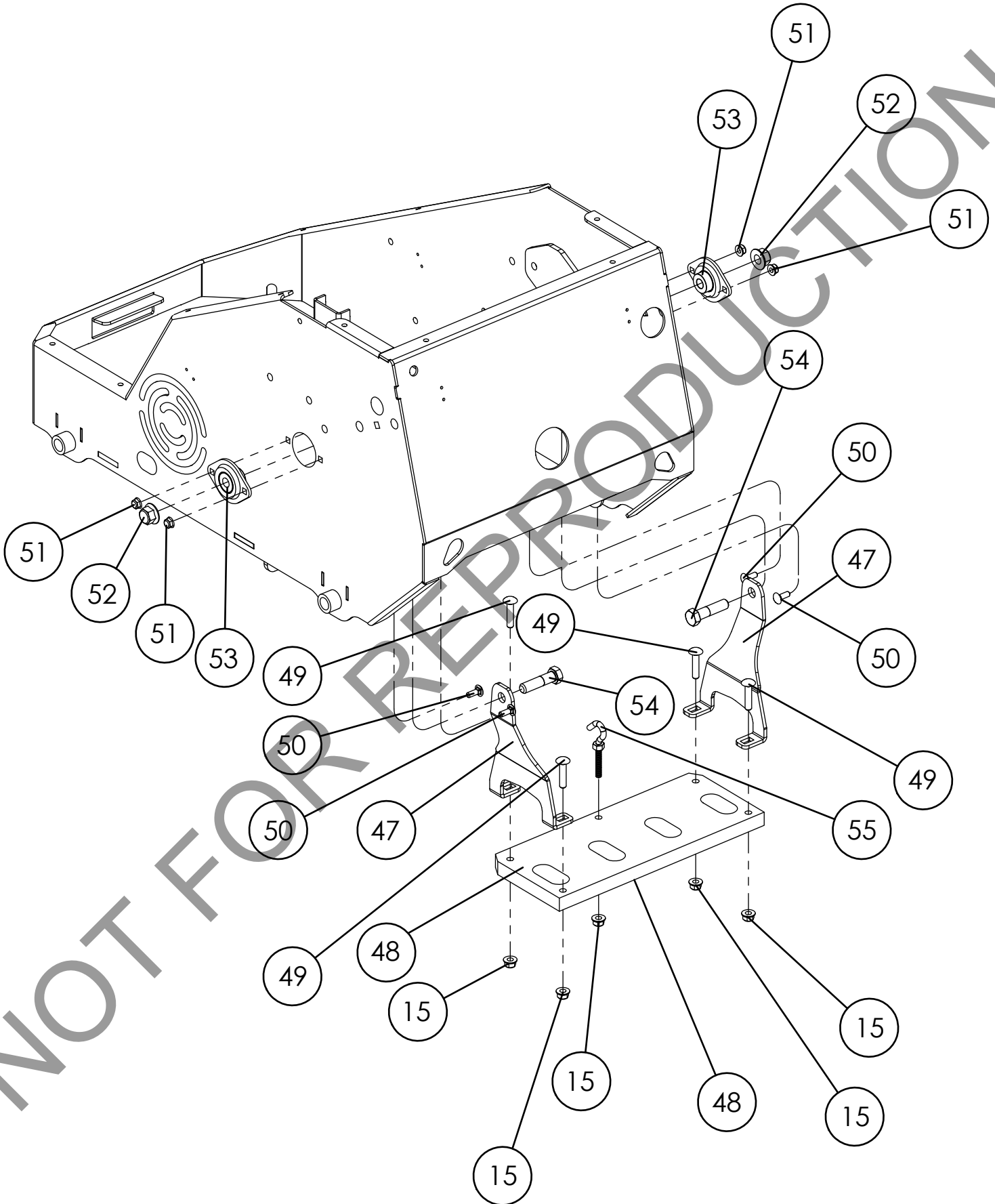
Item No.	Description	Part No.	QTY
14	NUT-HEX-NYLK, FLG .375"-16 ZP	8165003	1
15	NUT-HEX-NYLK, FLG .3125"-18 ZP	8165002	1
17	BOLT CARRIAGE 5/16-18 X 3/4" ZP	8024039	2
23	RIVET 1/8 x 1/4 ALUM	381115	8
24	RUBBER LATCH KIT	381003	4
25	WA, ISO MOUNT	382134	2
26	ISOLATOR, VIBRATION HANDLE SC181H	373257	2
28	BUSHING, .500" I.D.	362254	4
29	WSHR-STL,FLT .500"X.875"X.134" MAB ZP	382277	2
30	RING, RUE .500"	382336	2
31	PLUG TUBE INSERT 1.25" O.D.	791056	2
32	SER. HEX WSHR FLNG SCR 0.375 - 16 x 0.75	791080	2
33	WA, REVOLVER RH	382135-S	1



PL1801 Delillustrationer og lister

PL1801H & PL1801V

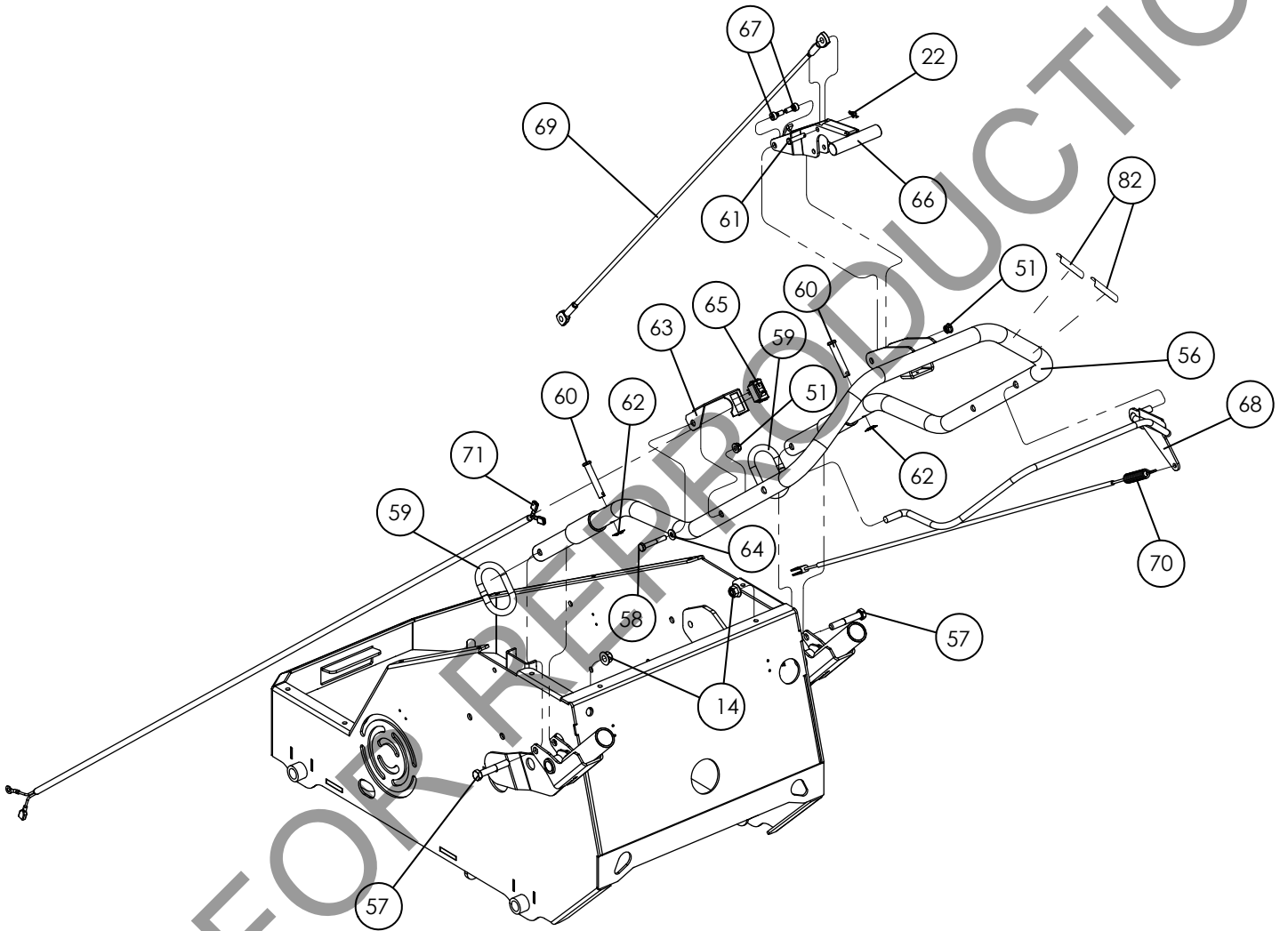
Item No.	Description	Part No.	QTY
7	JAM NUT, 5/8-11 UNC	8143007	4
14	NUT-HEX-NYLK, FLG .375"-16 ZP	8165003	6
38	BEARING FLANGED 1.0 DIA	381042	2
39	CRANK 4 TINE	381296	1
40	SPRING, WAVE 1.000" X .700"	382220	1
41	SCR-CAP, HSWH .375"-16 X 1.500" G5 ZP	382296	4
42	NUT LOCK 3/8-16 HEX	8160003	4
43	BEARING JOURNAL 2" DIA	380213	8
44	ASM, TINE ROD AND CAP	382264	4
45	TINE, PLUGR .625"-11 BLACK	382244	4



PL1801 Delillustrationer og lister

PL1801H & PL1801V

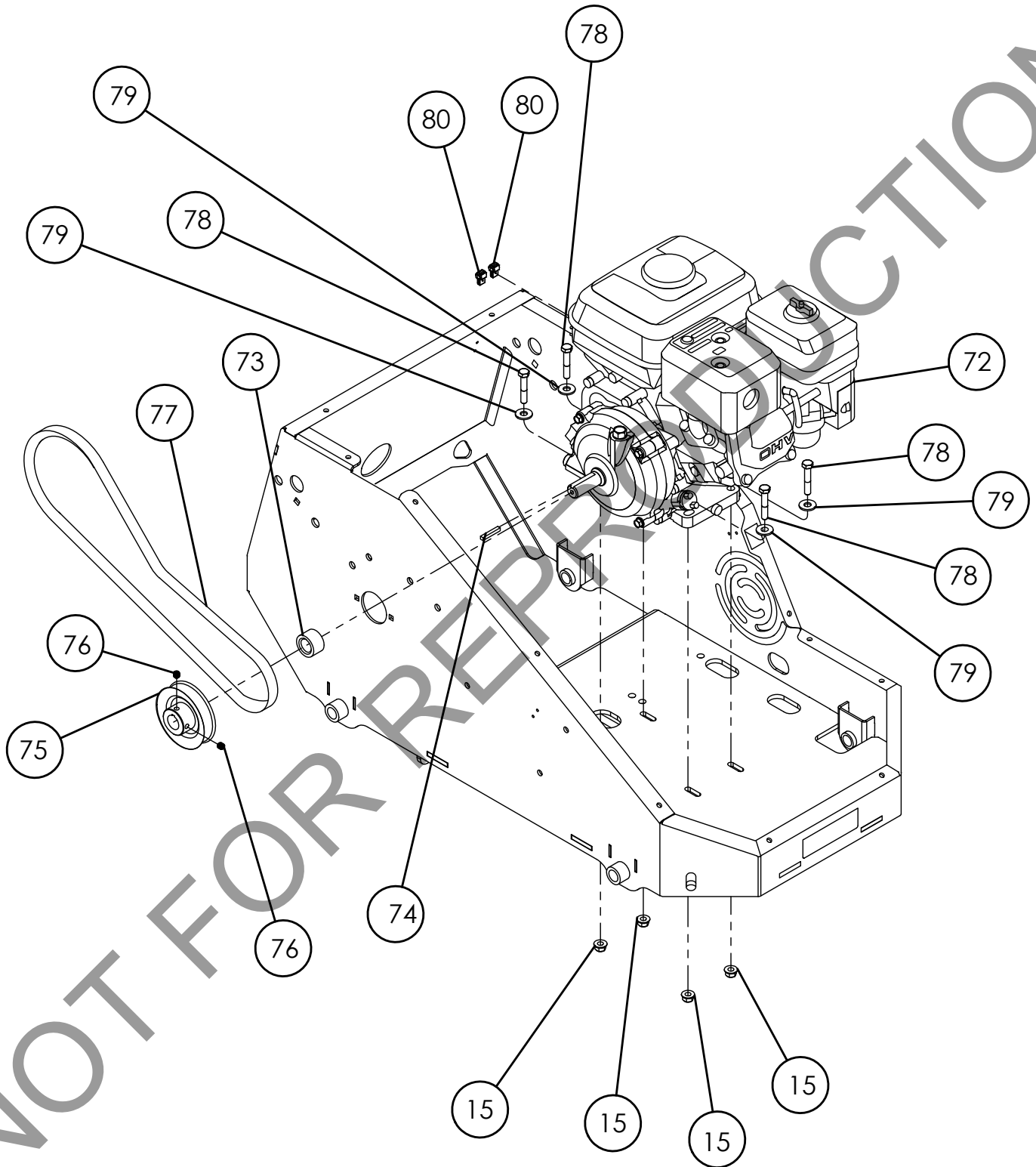
Item No.	Description	Part No.	QTY
15	NUT-HEX-NYLK, FLG .3125"-18 ZP	8165002	5
47	BRKT, RETRACTOR PLATE	382326	2
48	PLATE, RETRACTOR PL1801	382325	1
49	BLT-RDHDSSQNK, .3125"-18 X 1.500" G5 ZP	8024068	4
50	BOLT CARRIAGE 1/4-20 X 3/4" ZP	8024021	4
51	NUT-HEX-NYLK, FLG .250"-20 ZP	8165001	4
52	NUT-HEX-NYLK, FLG .500"-13 ZP	8165005	2
53	BEARING 1/2" PRESSED STEEL HOUSING	891025	2
54	SCREWCAP 1/2-13 X 2 GR5 ZP	8041098	2
55	BLT, HOOK .3125"-18 X 3.125" OAL W/NUT	382337	1



PL1801 Delillustrationer og lister

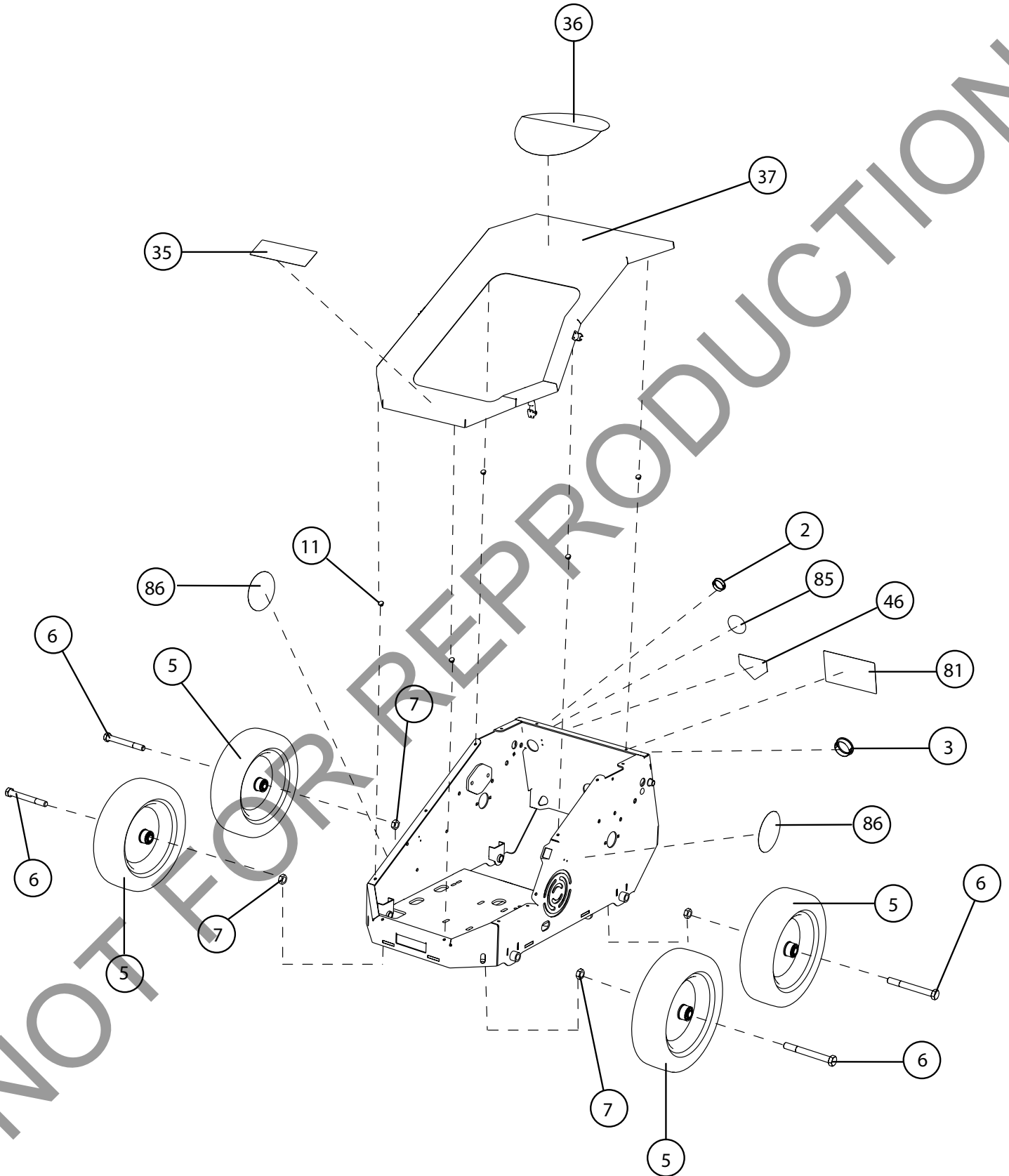
PL1801H & PL1801V

Item No.	Description	Part No.	QTY
14	NUT-HEX-NYLK, FLG .375"-16 ZP	8165003	2
22	PIN, RUE RING 0.250"	371275	1
51	NUT-HEX-NYLK, FLG .250"-20 ZP	8165001	1
56	WA, HANDLE PL1801	382131	1
57	SCREWCAP 3/8"-16 X 2 1/4" HCS ZP GR 5	8041055	2
58	SCREWCAP 1/4"-20 X 1 3/4" HCS ZP	8041009	1
59	LOOP FOLDING HANDLE OS900SP	351231	2
60	PIN CLEVIS 3/8 x 2.125	520120	2
61	PIN, CLEVIS 1/4 X 1-1/8 ZP	381345	1
62	RETAINER 3/8" BOLT PUSH NUT	360279	2
63	QB SWITCH BOX	430141	1
64	WASHER 1/4 SAE 9/32 X 5/8 X 1/16	8172007	1
65	SWITCH LKG RKR B&S #493521	500281	1
66	HANDLE RETRACTOR WA	381201	1
67	BLT-SLDR,SH.313"X.25",.25"-20X.438"G8ZP	381158	2
68	WA, BAIL PL1801	382132	1
69	TINE LIFT CABLE, PL1801	382332	1
70	CABLE CLUTCH 39"	380221	1
71	HARNESS WIRE 60"	360316	1
82	LABEL TINE ENGAGE PL	100356	2



PL1801 Delillustrationer og lister

Item No.	Description	PL1801H		PL1801V	
		Part No.	QTY	Part No.	QTY
15	NUT-HEX-NYLK, FLG .3125"-18 ZP	8165002	15	8165002	15
72	ENGINE 4.0 HP HONDA W/6:1 - GX-120U1HX2	360278	1	-	-
	ENGINE, B&S VANGUARD 5.5HP W6:1 AT 3	-	-	360355	1
73	SPCR, ENG SHAFT HONDA PL18	381213	1	-	-
	SPCR; ENG SHAFT VAN PL18	-	-	381215	1
74	KEY 3/16" SQ X 1 1/4"	9201080	1	9201080	1
75	PULLEY 3.5" OD x 3/4" BORE	381018	1	381018	1
76	SCREW SET 5/16-18 X 5/16"	8084106	2	8084106	2
77	BELT BLADE DRIVE 5L45 (PBL)	520006	1	520006	1
78	SCREWCAP 5/16"-18 X 1 3/4" GR 5 HCS ZP	8041031	4	8041031	4
79	WASHER 5/16 FLAT ZP	8171003	4	8171003	4
80	TERMINAL 18-14 BLUE T-TAP	840215	2	840215	2



PL1801 Delillustrationer og lister

PL1801H & PL1801V

Item No.	Description	Part No.	QTY
2	BUSHING, SNAP 1.31" ID	382240	1
3	BUSHING, SNAP 1.81" ID	382292	1
5	WHEEL 12" WITH 5/8" BEARING	381768	4
6	SCREWCAP 5/8-11 X 4-1/2 GR5 ZP	8041151	4
7	NUT JAM, 5/8-11 ZP	8143007	4
11	RUBBER BUMPER, PUSH-IN	380224	14
35	LABEL BADGING PLUGR PL415	100367	1
36	LABEL BADGING 10" LOGO ROUND	100365	1
37	COVER ASSEMBLY PL18	381770	1
46	LABEL WARNING OPEI	400424	1
81	LABEL AERATING INST PL	100354	1
85	LABEL ROUND CORE T2V 2.5"	380239	1
86	LABEL PRODUCT DECAL SM CIRCLE	890456	2