

CE

PL2501SPV ו- PL2501SPH

מדריך למשתמש



מדריך למשתמש למתחחת

PL2501SPV ו- PL2501SPH

החל ממס. סידורי #: 0032618001

פטנט רשום בארה"ב #: 6892821

הוראות מקוריות

חשוב - קרא בתשומת לב לפני השימוש ושומר לשימוש עתידי

3.....מפרטים, שימוש מיועד ובטיחות

4-5.....תוויות אזהרה והוראות

6.....תוויות מנוע, בקרי מנוע, ורשימת בדיקה לאריזה

7-8.....הפעלה

8-23.....תחזוקה

24.....טיפול בתקלות

25.....רשימת חלקי חילוף ומידע בדבר אחריות

26-40.....איורי ורשימות חלקים

NOT FOR REPRODUCTION

מפרטים

PL2501SPV

PL2501SPH

Briggs and Stratton Vanguard	Honda GX160 עם תיבת הילוכים	מנוע:
12V3	GX160UT2HX2	מס. דגם המנוע
3.3 qt (3.1 ליטר)	3.3 qt (3.1 ליטר)	תכולת דלק במנוע
0.63 qt (0.58 ליטר)	0.63 qt (0.58 ליטר)	תכולת שמן מנוע
435lb (197.3 ק"ג)	435lb (197.3 ק"ג)	משקל כולל של היחידה
67" (1.7 מ')	67" (1.7 מ')	אורך
35" (0.89 מ')	35" (0.89 מ')	רוחב
38" (0.97 מ')	38" (0.97 מ')	גובה
15°	15°	שיפוע מרבי להפעלה

שימוש מיועד

מכונה זו מיועדת לתיחוח מדשאות ומשטחי דשא גדולים. אין להשתמש במכונה לכל מטרה אחרת מאלה שצוינו לעיל.

⚠ אין להפעיל במידה ומתרחשות רעידות מוגזמות! אם מתרחשות רעידות מוגזמות, כבה מיד את המנוע ובדוק אם קיימים סרני שיניים פגומים או שחוקים, מיסבי סרן רופפים או שיניים משוחררות, מנוע משוחרר או פסולת שנתקעה. להסרת פסולת מהמכונה, עיין בסעיף טיפול בתקלות הרלוונטי למכונה.

הערה: ראה רשימת חלקים עבור מומנט ההידוק התקין לברגים ועבור מפרטים.

בטיחות

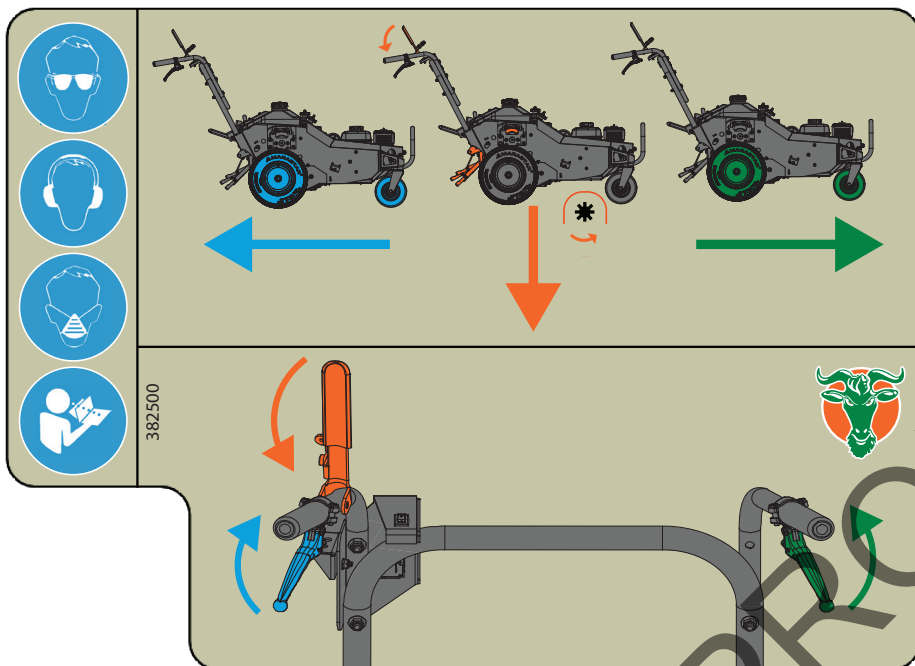
הצהרת תקנה 65



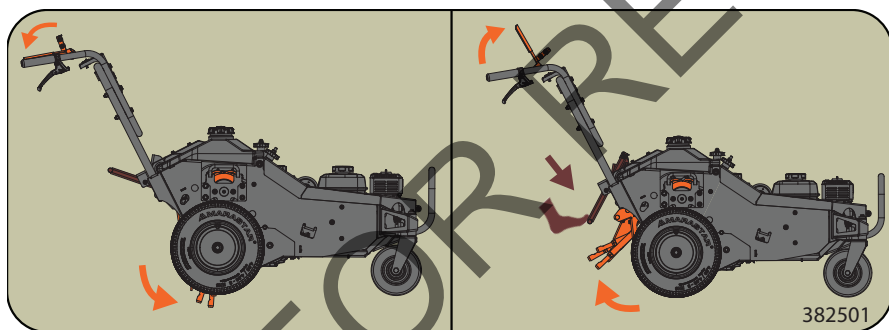
מוצר זה עלול לחשוף אותך לכימיקלים כולל פליטה ממנוע בזין, הידועה למדינת קליפורניה כגורמת לסרטן, וחד-תחמוצת הפחמן, הידועה למדינת קליפורניה כגורם למומים מולדים או נזק אחר למערכת הרבייה. לקבלת מידע נוסף, בקר בכתובת www.P65Warnings.ca.gov.

תוויות אזהרה והוראות

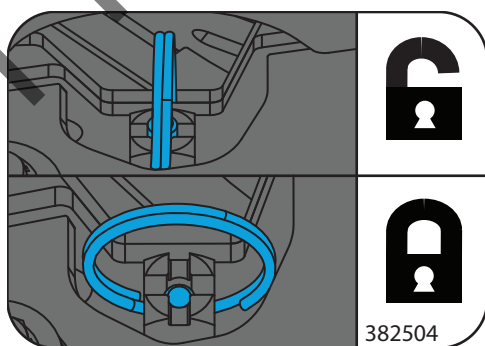
התוויות המופיעות להלן הותקנו על גבי המתחחת שלך מביט BILLY GOAT®. אם תוויות כלשהן נפגמו או חסרות, יש להחליף אותן לפני הפעלת ציוד זה. לשם נוחות בהזמנת תוויות חלופיות, מסופקים מספרי הפריט מרשימת החלקים המאויירת ומספרי החלקים. ניתן לקבוע את המיקום הנכון עבור כל תווית על ידי התייחסות לאיור ולמספרי הרכיבים המוצגים.



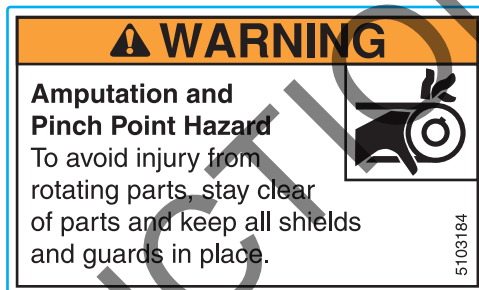
מדבקה, מידע הפעלה שמאל מס. חלק 382500



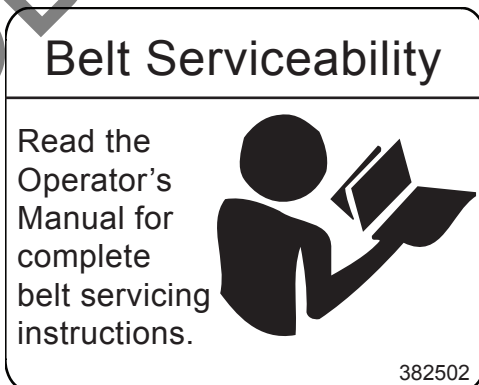
מדבקה, מידע הפעלה ימין מס. חלק 382501



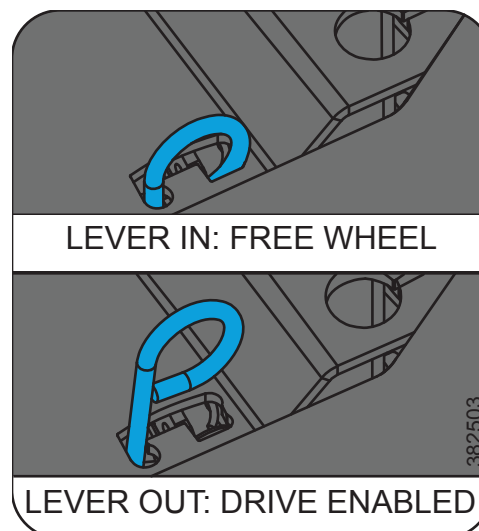
מדבקה, פעולת נעילת גלגל מס. חלק 382504



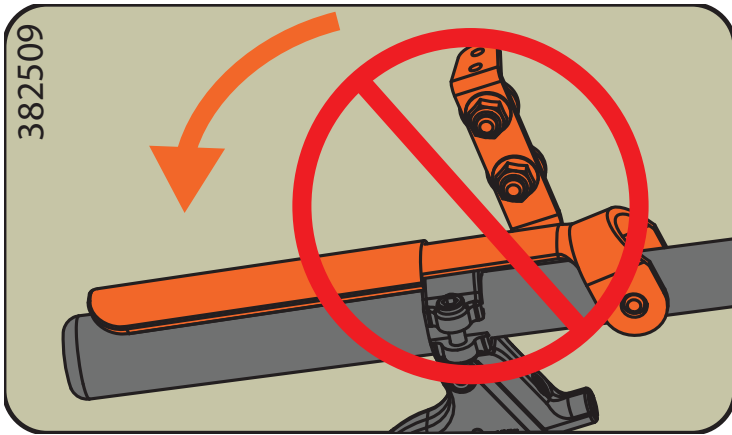
מדבקה, אזהרה, הרחק ידיים מהרצועה, אנגלית בלבד מס. חלק 5103184



מדבקה, טיפול ברצועה מס. חלק 382502



מדבקה, פעולת מעקף מס. חלק 382503



מדבקה, ללא מצמד מס. חלק 382509

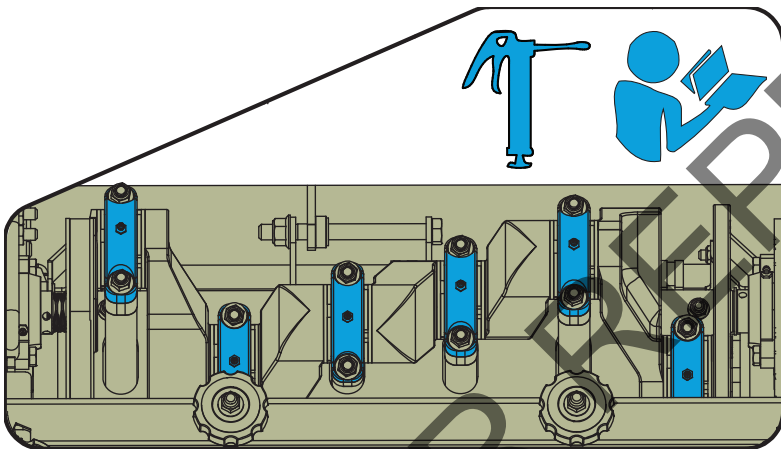
Adjusting Chain Tension

Adjust chain tension within first 10 hrs.

Read the Operator's Manual for complete chain servicing instructions.



מדבקה, כיוון מתח השרשרת מס. חלק 382505



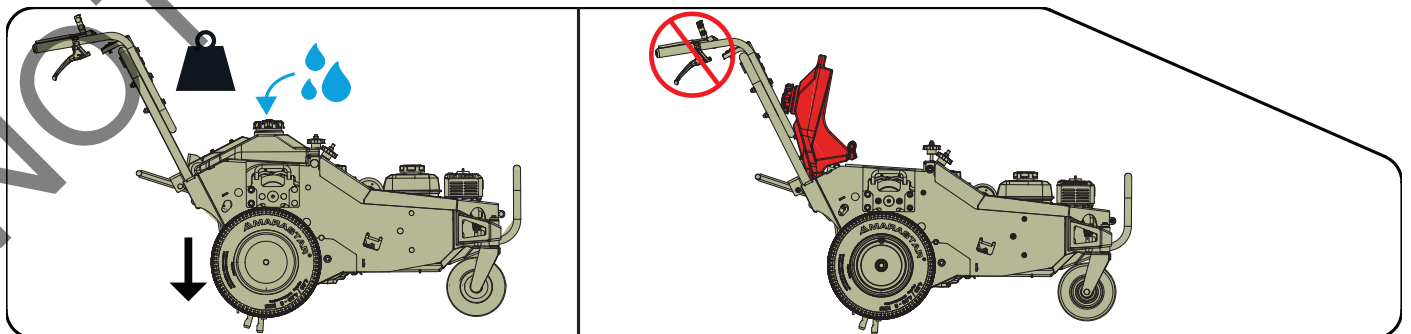
מדבקה, מוטבעת במיכל המים השמאלי

Text PLUG to 33988 (U.S.) & 33433 (CAN) for helpful Video Tutorial



382512

מדבקה, T2V PLUG & SOIL מס. חלק 382508



מדבקה, מוטבעת במיכל המים הימני

תוויות מנוע - Honda

IMPORTANT ENGINE INFORMATION-HONDA MOTOR CO., LTD.
ENGINE FAMILY:THN163U1G1RA DISPLACEMENT - 163cm³
TUNE UP SPECIFICATION *REFER TO OWNER'S MANUAL FOR
MAINTENANCE SPECIFICATIONS AND ADJUSTMENTS* THIS ENGINE
MEETS 1995 CALIFORNIA EMISSION REGULATIONS FOR
UTILITY AND LAWN AND GARDEN EQUIPMENT ENGINES

OIL ALERT

WHEN OIL LEVEL LOW,
ENGINE STOPS IMMEDIATELY.

READ OWNER'S MANUAL BEFORE OPERATION.
LIRE LE MANUEL D'UTILISATEUR AVANT USAGE.
VOR INBETRIEBNAHME UNBEDINGT BETRIEBUNGSANLEITUNG DURCHLESEN.
NO UTILIZAR SINANTES NO HABER LEIDO EL MANUAL

HONDA MOTOR CO., LTD. MADE IN JAPAN

תוויות מנוע - Vanguard

EMISSION CONTROL INFORMATION BRIGGS & STRATTON CORPORATION

Refer to owner's manual for maintenance specs, adjustments,
& emissions durability info. This engine meets U.S. EPA and
California EXH/EVP SORE regulations for:

Model Year 2018 Displacement: 203cc 383164
Exh Family: JBSXS.203HB
Evp Family: CMH3 JBSXPNHEQM2
EU: e11*97/68SA*2010/46*3570*00 (II) Air Index #: 3
Most Clean 1 [] [] [] [] [] [] [] [] [] [] 10 Least Clean

Emission Compliance Period: 500 hrs ECS: EM, CM
DOM: May 2018



POWER CODE

IN-FIELD SUPPORT by VANGUARD™
basco.com/patents • data rates apply

Serial #: XXXXXXXXXXXXX
Engine Model #: XXXXXXXXXXXXX



6.5

GROSS HP / 203cc
4.8 GROSS KW
AT 3,600 RPM PER SAE J1940

INTEGRATED
CYCLONIC AIR CLEANER

בקרי מנוע



ידית מצערת

ידית משנן

שסתום הדלק

רשימת בדיקה לאריזה

מוצר זה מבית Billy Goat נשלח מהמפעל במארז קרטון אחד כאשר הידיות והכבלים מנותקים.

קרא את כל הוראות הבטיחות לפני הרכבת היחידה.
נקוט זהירות בעת הוצאת היחידה מהמארז.

יש למלא שמן במנוע לפני תחילת העבודה.

רשימת בדיקה לחלקי האריזה

- מדריך למשתמש (מס. חלק 382506)
- מדריך למנוע (Honda) או
- מדריך למנוע (Briggs and Stratton)

תיק חלקים ומאגד ספרות

- תעודת אחריות מס. חלק 400972
- מדריך למשתמש מס. חלק 382506
- הצהרת תאימות מס. חלק 381503

• מדריך כללי לבטיחות ואזהרות חידוש מס. חלק 100295

התנעת המנוע

יש לעיין בהנחיות יצרן המנוע לגבי סוגי וכמויות השמן והדלק בהם יש להשתמש. המנוע חייב להיות ישר בעת בדיקת ומילוי שמן ודלק.

מהירות המנוע	מבוקרת באמצעות ידית על המנוע. בתנאים רגילים, עבוד במהירות המצערת המינימלית המספיקה לביצוע המשימה שלך.
מתג הדלקה/כיבוי	העבר את מפסק ההפעלה/כיבוי למצב ON (הפעלה).
שסתום הדלק	העבר את שסתום הדלק למצב ON (הפעלה). (Honda: ממוקם מתחת למסנן האוויר על המנוע.)
משנך	הפעל את המשנך בעת התנעת מנוע קר. (Honda: ממוקם מתחת למסנן האוויר על המנוע.)
מצערת	הזז את ידית בקרת המצערת על המנוע למצב מהיר. משוך את החבל כדי להתניע את המנוע

אם היחידה שלך אינה מצליחה להתניע, בדוק בפרק טיפול בתקלות במדריך למשתמש, ועיין גם במדריך למנוע.

הערה: מנועי Honda מצוידים בחיישן מפלס שמן נמוך כדי למנוע נזק למנוע. כאשר החיישן חש במצב שמן נמוך (כגון כאשר היחידה פועלת או יושבת על מדרון תלול) המנוע כבה. יש לתקן את מפלס השמן הנמוך לפני שניתן יהיה להפעיל מחדש את המנוע. למידע נוסף, עיין במדריך למשתמש של המנוע.

הפעלת המתחחת

הערה: לעולם אין להחנות יחידה זו על פני מדרון מכל סוג שהוא. יש תמיד לשמור על השיניים במצב מורם כאשר מחנים את היחידה.

הפעלת נסיעה	לחץ על ידית בקרת המהירות הימנית לתנועה קדימה ועל ידית בקרת המהירות השמאלית לתנועה אחורה. ככל שתלחץ חזק יותר, כך תנוע המכונה מהר יותר. זכור להפעיל נסיעה לאחור רק כאשר השיניים מורמות.
פניות:	מכונה זו מצוידת במנגנון לפניות. בסוף נסיעת תיחוח, סובב את המכונה תוך שמירה על ידית בקרת המהירות הנסיעה קדימה ועל ידית המצמד מופעלות לצורך נסיעת התיחוח הבאה. אם יש צורך בתמרון פניית 3 נקודות, יש לנתק את ידית המצמד ולשחרר את דוושת הרגל כדי להחזיר את השיניים למצב הובלה (הקפד על כך שהשיניים יצאו לגמרי מחוץ לקרקע לפני הרמתן), ולאחר מכן לחץ על ידית בקרת המהירות השמאלית כדי לעבור לתנועה לאחור על מנת לבצע את הנסיעה הבאה. יש להפעיל מחדש את המצמד ואת בקרת המהירות קדימה כדי להמשיך בתיחוח.
הובלה	הקפד להרים את השיניים מחוץ לאדמה (נתק את המצמד ושחרר את דוושת הרגל) לפני ההובלה מאזור העבודה.

הפעלה

טיפים

- **כיסוח** - כסח את הדשא לגובה החיתוך הרגיל שלו.
- **השקיה** - לקבלת הביצועים הטובים ביותר וחדירת שיניים מקסימלית יש להשקות היטב את הדשא יום לפני התיחוח.
- **בדיקה** - בדוק את הדשא לפני תחילת העבודה. לפני תחילת העבודה הסר את כל האבנים, חוטי התיל, החוטים או חפצים אחרים שעלולים להוות סכנה במהלך העבודה.
- **זיהוי** - סמן את כל העצמים הקבועים שיש להיזהר מהם במהלך העבודה, כגון ראשי ממטרות, שסתומי מים, כבלים קבורים או עוגני מתלי כביסה וכד'.
- **מדרונות** - אין להפעיל את המתחחת על גבי מדרונות תלולים (מעל 15°). יש לנקוט משנה זהירות בעת ההפעלה על פני כל משטח משופע. עבור אזורים משופעים פחות יש להפעיל את היחידה, בתנועות חוצות כלפי מעלה ומטה בזווית של 45 מעלות על המדרון ולא ישר לרוחבו. הפעלה נרחבת על מדרונות תלולים עלולה לגרום נזק למנוע.

הערה: מנועי Honda מצוידים בחיישן מפלס שמן נמוך כדי למנוע נזק למנוע. כאשר החיישן חש במצב שמן נמוך (כגון כאשר היחידה פועלת או יושבת על מדרון תלול) המנוע כבה. יש לתקן את מפלס השמן הנמוך לפני שניתן יהיה להפעיל מחדש את המנוע. למידע נוסף, עיין במדריך למשתמש של המנוע. להגברת כוח הגרירה של הגלגל, מלא את המיכל המורכב על המכונה במים (כ-5 גלונים, כ-19 ליטר).

תחזוקה

תחזוקה תקופתית

יש לבצע תחזוקה תקופתית במרווחים הבאים:

פעולת תחזוקה	בכל שימוש (מדי יום)	בכל 10 שעות	בכל 50 שעות	בכל 100 שעות
בדוק לגילוי חלקים רופפים, בלויים או פגומים	•			
בדוק שמן מנוע*	•			
בדוק את הרצועה לגילוי בלאי			•	
מנוע (ראה מדריך המנוע)			•	
גרז את מיסבי הפיקה (מומלץ להשתמש בגרז Almagard #3752)			•	
נקה ביסודיות את כל הפסולת מהיחידה ומהשיניים			•	
החלף את תותבי השיניים				•
גרז את מיסבי הסרן ומיסבי הגלגל				•

* המנוע חייב להימצא על משטח ישר בעת בדיקת או מילוי שמן

החלפת שיניים בודדות

- 1 המתן עד שהמנוע יתקרר ונתק את המצת.
- 2 שחרר את אום ההידוק ואז שחרר את הברגת השן.
- 3 החלף את השן תוך הקפדה להשתמש בכמות מרבית של סיבובי הברגה על השן.
- 4 השתמש במפתח מומנט על מנת להדק את האומים במומנט של 100 136 ft-lbs. (נ"מ)
הערה: השיניים חשופות לשחיקה בשימוש רגיל ויש לבדוק אותן באופן קבוע לגילוי סימנים של שחיקה או נזק.

התאמת מתח רצועת ההנעה

1 ניתן לכוון את מתח רצועת ההנעה בעזרת בורג הטבעת המחובר לקפיץ. שחרר את בורג הטבעת בעזרת שני מפתחות בר-גים 9/16". סובב את האום הקדמי ביותר לכיוון בורג הטבעת.. הדק את האום מחדש כדי למתוח את הקפיץ המגביר את מתח הרצועה. הדק מטה את האום הקדמי ביותר ברגע שמתקבל המתח המתאים.

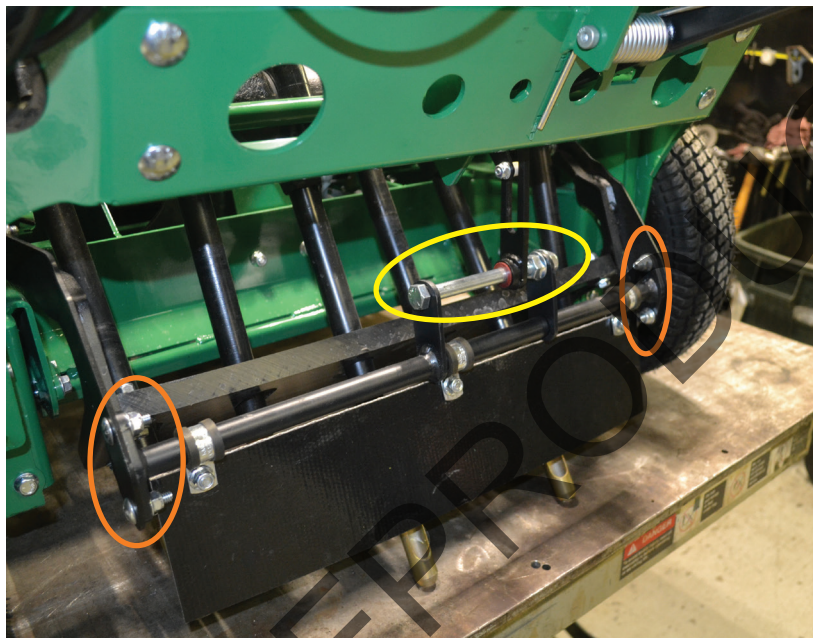
החלפת רצועת ההנעה

- 1 נתק את כבל המצת.
- 2 החלק את רצועת הנעת השיניים מתוך גלגלת המנוע וקפל אותה חזרה לחלק האחורי של המכונה
- 3 בעזרת מפתח ראצ'ט 3/8" ומאריך 6" או מעבר מפרק 3/8", הכנס את קצה ההרחבה לתוך החור המרובע על זרוע מנוף הסרק. דחוף נגד כיוון השעון כדי למתוח את הקפיץ ולשחרר את הרצועה מתוך גלגלת מנוף הסרק.
- 4 נתק את הקפיץ מבורג הטבעת והחלק את זרוע מנוף הסרק לכיוון המנוע.
- 5 הורד את הרצועה הבלויה/הפגומה מעל המנוע וגלגלת התמסורת והסר אותה מהמכונה. (שים לב לציין לעצמך את מהלך הרצועה לפני הסרה מלאה, לצורך הרכבה קלה בשלב 6).
- 6 התקן מחדש את הרצועה החדשה (הערה: ההנעה מתבצעת בפיתול, ודא שהצד בחתך "V" של הרצועה יושב כראוי בכל גלגלת כדי להבטיח פעולה תקינה).
- 7 חבר מחדש את הקפיץ אל בורג הטבעת
- 8 השתמש בחור המרובע כדי למתוח את הקפיץ ולקבע את הרצועה בחזרה לתוך סרן מנוף הסרק.
- 9 התקן מחדש את רצועת ההנעה של השיניים על גלגלת המנוע.

החלפת תותב מנוף הנדנד

1 נתק את חיבור ההרמה מפס התמיכה של מנוף הנדנד. השתמש במפתח אימפקט/ידית ראצ'ט המצוידים במפתח כוס של $3/4$ " כדי להסיר את הבורג $1/2$ " (ראה איור A, מוקף בצהוב). הנח את חלקי הפרזול בצד לצורך הרכבה חוזרת בהמשך.

2 נתק את פס התמיכה של מנוף הנדנד. השתמש במפתח אימפקט/ידית ראצ'ט המצוידים במפתח כוס של $1/2$ " כדי להסיר את ארבעת ברגי $5/16$ " וחלקי הפרזול המשוייכים אליהם (ראה איור A, מוקף בכתום). הנח את חלקי הפרזול בצד לצורך הרכבה חוזרת בהמשך. הסר את פס התמיכה של מנוף הנדנד. בשלב זה, המכונה שלך אמורה להיראות כפי שמוצג באיור B.



איור A



איור B

החלפת תותב מנוף הנדנד - המשך

3 נתק את לוחית השן. השתמש במפתח אימפקט/ידיית ראצ'ט המצוידים במפתח כוס של 1/2" כדי להסיר את ארבעת הברגים המחברים את לוחית השיניים וחלקי הפרזול המשוויכים אליהם (ראה איור C). הנח את חלקי הפרזול בצד לצורך הרכבה חוזרת בהמשך. בעזרת הידיים, תמרן בעדינות את הלוחית למטה החוצה מהשיניים (ראה איור D). הנח את הלוחית בצד לצורך הרכבה חוזרת בהמשך.



איור D



איור C

4 הסר את מנוף הנדנד (ראה איור E, מוקף בכחול). השתמש במפתח אימפקט/ידיית ראצ'ט המצוידים במפתח כוס של 9/16" או במפתח 9/16" כדי להסיר את הבורג המחבר את מנוף הנדנד. חזור על שלב זה כדי לנתק את מנוף הנדנד השני.



איור E

5 הסר את התותב הישן ו/או השבור ממנוף הנדנד. השתמש במקב ופטיש כדי ללחוץ החוצה את התותב הישן ו/או השבורה ממנוף הנדנד. ראה איור F



איור F

- 6 מקום תותב חדש במנוף הנדנד. השתמש בפין $1/2$ " או בבורג כתף כדי למקם את התותב החדש בתוך מנוף הנדנד. השתמש בפטיש כדי ללחוץ בעדינות על הפין/בורג הכתף כדי להוביל את התותב החדש לתוך מנוף הנדנד. הסר את הפין $1/2$ " או בורג הכתף.
- 7 חזור על שלבים 5 ו-6 במנוף הנדנד השני.
- 8 חזור בסדר הפוך על צעדים 1-4 חבר מחדש את מנופי הנדנד, ולאחר מכן חבר מחדש את לוחית השיניים. המשך וחבר מחדש את פס התמיכה של מנוף. לבסוף, חבר מחדש את חיבור ההרמה לפס התמיכה של המנוף.
- 9 הדק את כל החיבורים. השתמש בידיית מפתח אימפקט עם מפתחות כוס מתאימים כדי להבטיח שכל החיבורים מהודקים לפני ההפעלה. וודא כי חלקי הפרזול מותקנים בכיוון וסדר זהים לזה שהיה לפני הפירוק.

החלפת לוחית שיניים

- 1 נתק את העלאת הקישור מסרגל התמיכה של הזרוע. השתמש במפתח אימפקט המצוייד במפתח כוס של $3/4$ " כדי להסיר את הבורג $1/2$ " (ראה איור A, מוקף בצהוב). הנח את חלקי הפרזול בצד לצורך הרכבה חוזרת בהמשך.
- 2 נתק את פס התמיכה של מנוף הנדנד. השתמש במפתח אימפקט המצוייד במפתח כוס של $1/2$ " כדי להסיר את ארבעת הברגים $5/16$ " וחלקי הפרזול המשוייכים אליהם (ראה איור A, מוקף בכתום). הנח את חלקי הפרזול בצד לצורך הרכבה חוזרת בהמשך. הסר את פס התמיכה של מנוף הנדנד. בשלב זה, המכונה שלך אמורה להיראות כפי שמוצג באיור B.
- 3 נתק את לוחית השן. השתמש במפתח אימפקט המצוייד במפתח כוס של $1/2$ " כדי להסיר את ארבעת הברגים המחברים את לוחית השיניים וחלקי הפרזול המשוייכים אליהם (ראה איור C). הנח את חלקי הפרזול בצד לצורך הרכבה חוזרת בהמשך. באמצעות הידיים, תמרן את הלוחית למטה החוצה מהשיניים (ראה איור D).
- 4 חבר לוחית שיניים חדשה. תמרן את הלוחית החדשה מעל השיניים. חבר אותה למקומה בעזרת חלקי הפרזול המקורי משלב 3.
- 5 חזור בסדר הפוך על צעדים 1 ו-2 חבר מחדש את פס התמיכה של מנוף הנדנד ואז חבר מחדש את חיבור ההרמה לפס התמיכה של מנוף הנדנד.
- 6 הדק את כל החיבורים. השתמש בידיית מפתח אימפקט עם מפתחות כוס מתאימים כדי להבטיח שכל החיבורים מהודקים לפני ההפעלה. וודא כי חלקי הפרזול מותקנים בכיוון וסדר זהים לזה שהיה לפני הפירוק.

כיוון מתח השרשרת

הערה: שלח הודעת טקסט "PLUG" למספר 33988 לקבלת מדריך ווידאו מועיל לכיוון מתח השרשרת במתחת שלך.
הערה: במידת האפשר, הרם את חלקה האחורי של המכונה כדי לקבל גישה קלה יותר למרכב תחתון במהלך הליך זה.

1 הסר את הברגים המחזיקים את המגן למקומו. השתמש במפתח אימפקט/ידית ראצ'ט המצוידים במפתח כוס של 1/2" כדי להסיר את שלושת הברגים המהדקים את המגן. לשם נוחות, הסר כל בורג בסדר "ABC" הבא. **הערה:** כיוון התמונות הוא במבט מצד ימין של המפעיל לכיוון המגן.

A. הבורג הראשון מוקף בכתום. ראה איור G.

B. מיקום הברית השני מוקף בכחול. ראה איור H. (שים לב כי באיור H הבורג כבר הוסר).

G. הבורג השלישי מוקף בצהוב. ראה איור G.



איור G



איור H

כיוון מתח השרשרת - המשך

2 הסר את המגן המכסה את השרשרת. השתמש בידיים כדי להחליק בעדינות את המגן מחוץ למקומו (כלפי מטה, ולכיוון מרכז המכוון). ראה איור I. הנח בצד את המגן לצורך חיבור מחדש לאחר כיוון השרשרת. כעת יש לך גישה לשרשרת לצורך כיוון המתח שלה.

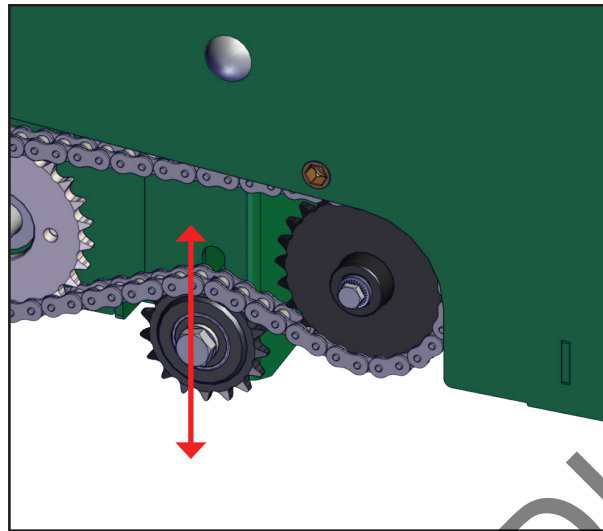


איור I

3 כוון את מתח השרשרת. השתמש בשני מפתחות $3/4$ " על הבורג בחרוץ גלגל שרשרת מנוף הסרק. שחרר את הבורג כדי לכוון את המתח. לקבלת מתח שרשרת הדוק יותר, דחף את הבורג למעלה והדק. לקבלת מתח שרשרת רופף יותר, דחף את הבורג למטה והדק. ראה איורים J ו-K.



איור J



איור K

4 בצע בסדר הפוך את שלבים 1 ו-2 כדי להרכיב מחדש את המכונה.
 5 הדק את כל החיבורים. השתמש במפתח אימפקט/ידית ראצ'ט המצוידים במפתח כוס של 1/2" כדי לוודא שכל החיבורים מהודקים לפני ההפעלה.
 הערה: קיימות שרשרות הנעה בצד ימין וגם בצד שמאל של מכונה זו. הקפד לכונן את שתי השרשרות לצורך תפקוד ותפעול תקינים.

החלפת הרצועה

הערה: שלח הודעת טקסט "PLUG" למספר 33988 לקבלת הדרכת ווידאו מועילה אודות החלפת הרצועה במתחת שלך.
 1 פתח את המכונה. השתמש בידך כדי לשחרר את הידיות המחזיקות את מיכל המים ואת מכסה המנוע. ראה איור L. הרם את מיכל המים ולאחר מכן הרם את מכסה המנוע כדי לגשת למערכת הרצועה. ראה איור M.



איור M



איור L

2 שחרר את לוחית החיבור של הארכובה מתוך המסגרת.

2.1 השתמש במפתח אימפקט/ידית ראצ'ט המצוידים במפתח כוס של 9/16" לצורך הסרת הברגים 3/8" המחברים את הלוחית למסגרת ואת חלקי הפרזול המשוייכים אליהם. ראה איור N (הברגים שיש להסיר מעוגלים בצהוב). הנח בצד את אחד הברגים ואת האום השייך אליו לצורך הרכבה מחדש מאוחר יותר.



איור N

2.2 קח את הברגים והאומים הנותרים והתחל את ההברגה לתוך סרן השיניים דרך החור המרכזי בלוחית החיבור. אל תהדק. ראה איור O (החור המרכזי מוקף בכתום).



איור O

2.3 המשך להסרת ברגי ההידוק מצד ימין של הלוחית. ראה איור P.



איור P

2.4 לבסוף, הדק את הבורג בחור המרכזי על מנת להזיז את לוחית החיבור קדימה. ראה איור Q. בשלב זה, המכונה שלך אמורה להיראות כפי שמוצג באיור R.



איור R



איור Q

3 הסר את הרצועה הבלויה/הקרועה. קח את הרצועה הרפויה מתוך גלגלת המנוע וגלגלת מנוף הסרק. כעת משוך למעלה את ידיית לוחית החיבור של ארכובת השיניים כפי שמוצג באיור S. ייתכן שיהיה עליך לסובב את לוחית החיבור קדימה ואחורה כדי להסיר לחלוטין את הרצועה. משוך בעדינות את הרצועה הישנה מתוך גלגלת ארכובת השיניים, והובל אותה החוצה מהמכונה. ראה איור T.



איור T



איור S

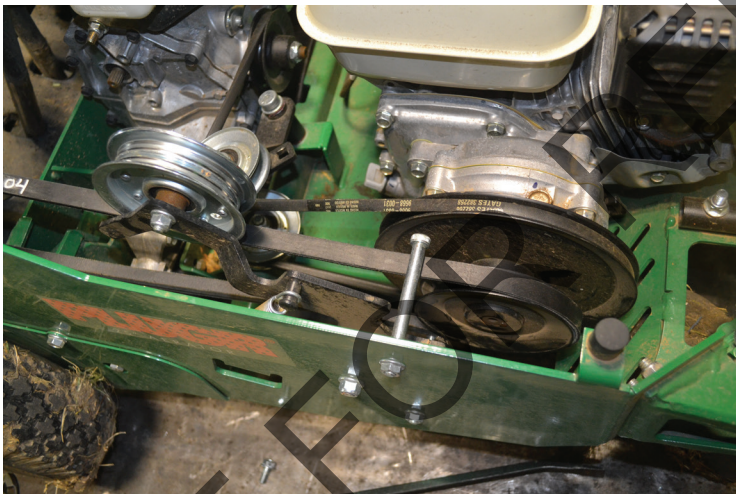
4 התקן רצועה חדשה. משוך כלפי מעלה את ידית לחיבור של ארכובת השיניים והובל את הרצועה לתוך המכונה כפי שמוצג באיור U. וודא כי הרצועה ממוקמת כראוי. ראה איורים V, W ו-X. הפעל את המצמד כדי להבטיח תפקוד תקין של הרצועה.



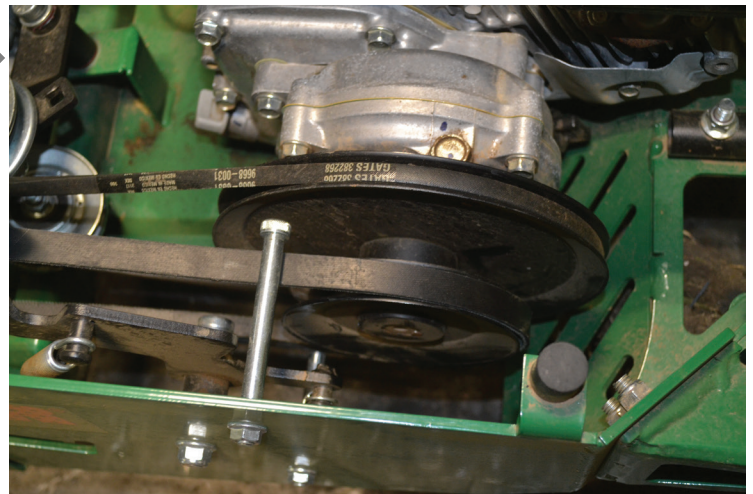
איור V



איור U



איור X

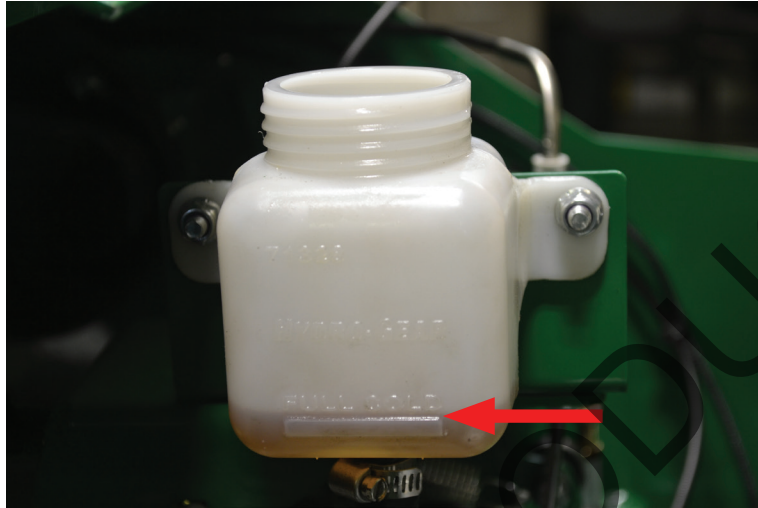


איור W

5 בצע בסדר הפוך את שלבים 1 ו-2 כדי להרכיב מחדש את המכונה. הקפד להדק את כל המפרקים לפעולה בטוחה.

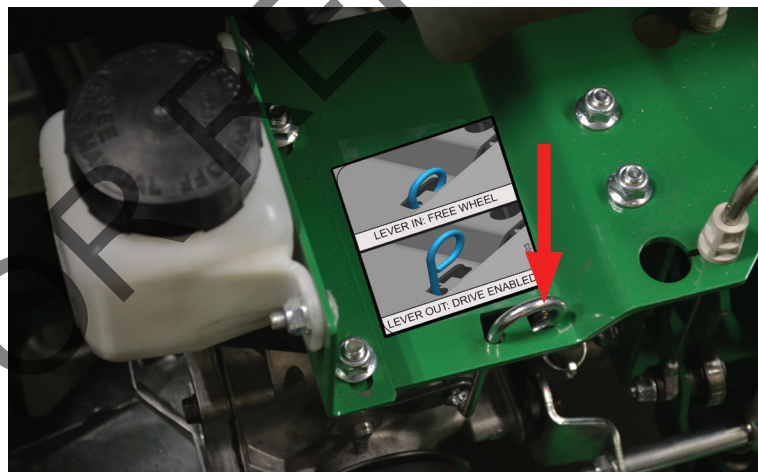
הקפצת התמסורת

- 1 הרם את החלק האחורי של המכונה מהקרקע באמצעות מגבה רצפה, מגבה עומד או כלי דומה לבחירתך.
- 2 הסר את המכסה על מיכל העודפים כדי להוסיף שמן (10W-30 או 20W-50). הוסף שמן עד לקו "FULL COLD" שבתחתית המיכל. ראה איור Y. השאר את המכסה מחוץ למיכל.



איור Y

- 3 דחוף את ידית העקיפה למצב "FREE WHEEL" (גלגול חופשי) (ראה איור Z) והפעל את המנוע.



איור Z

הקפצת התמסורת - המשך

4 מעמדת המפעיל, הפעל את ידית הנסיעה קדימה, החזק למשך כחמש שניות ולאחר מכן משוך חזרה (ראה איורים AA ו-AB). המשך בהפעלת ידית הנסיעה לאחור, החזק למשך חמש שניות ולאחר מכן משוך חזרה (ראה איורים AC ו-AD). כעת, חזור על הפעולה 4-5 פעמים.



איור AB



איור AA



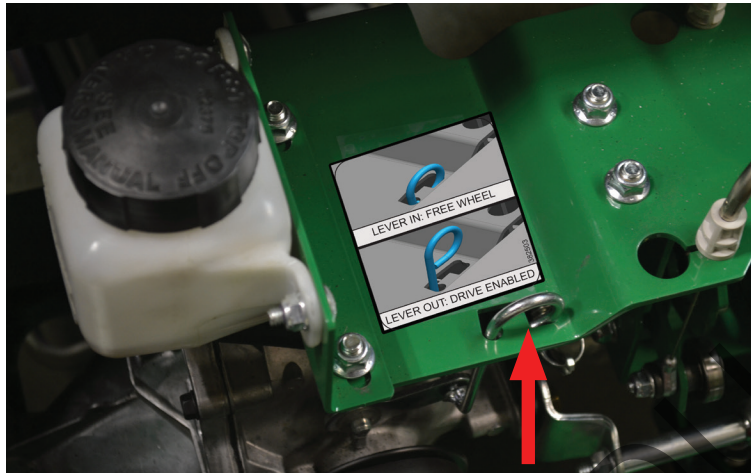
איור AD



איור AC

הקפצת התמסורת - המשך

5 לאחר מכן, הזז את ידית המעקף למצב "אפשר נסיעה" (ראה איור AE). הוסף עוד שמן למיכל תיבת התמסורת, אם יש צורך. חזור למיקום המפעיל וחזור על שלב 4.



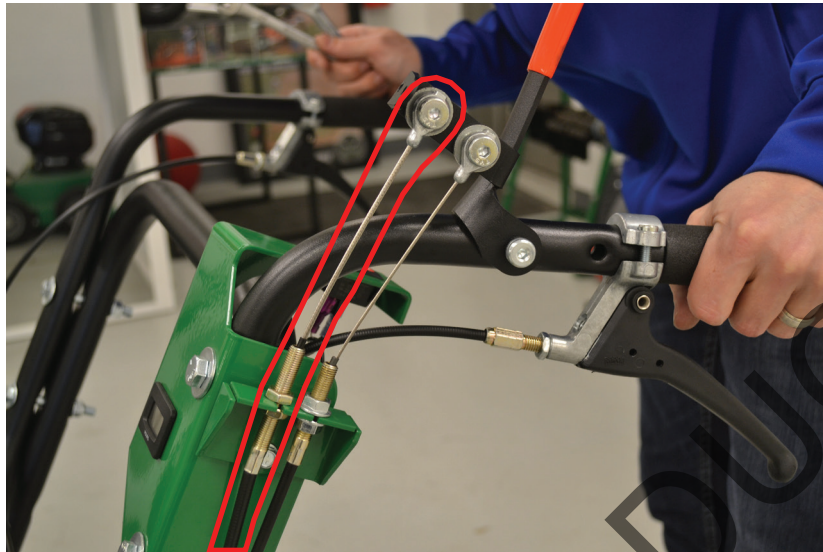
איור AE

6 חזור על שלבים 2-5 עד אשר:

- א. השמן כבר לא משחרר בועות.
- ב. הגלגלים נעים בהצלחה לאחור במלוא המהירות כאשר מופעלת ידית הנסיעה לאחור.
- ג. הגלגלים נעים בהצלחה קדימה במלוא המהירות כאשר מופעלת ידית הנסיעה קדימה.

הערה: יהיה קל יותר להשלים הליך זה בעזרת שני אנשים. אדם אחד יישאר בעמדת המפעיל, ויפעיל את הידיות. בו בזמן, האדם השני צריך לראות שבועות האוויר מפסיקות להופיע.

1 אתר את כבל המצמד במכונה כפי שמוצג בתרשים AF. כבל המצמד מעוגל באדום.



איור AF

2 בו זמנית השתמש בשני מפתחות 1/2" כדי לשחרר את שני אומי הנעילה אשר מאבטחים את כבל המצמד. ראה איור AG



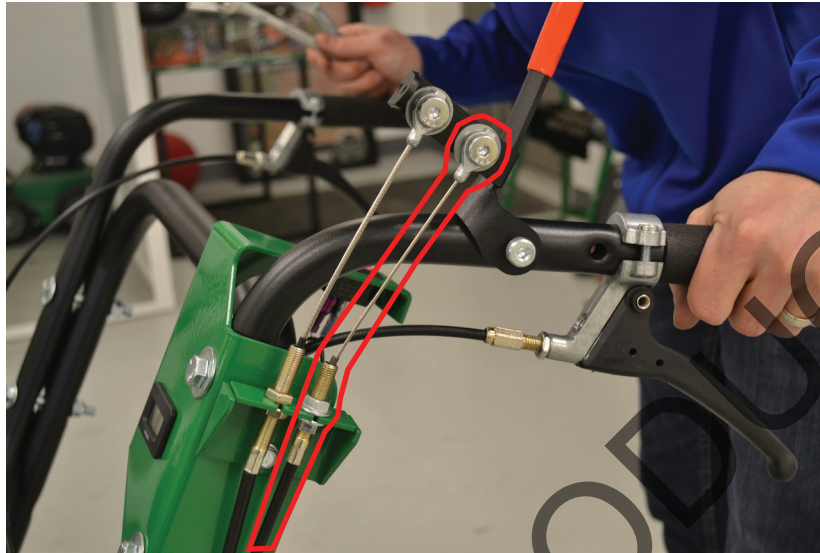
איור AG

3 הכבל צריך עכשיו להיות משוחרר מספיק כדי לנוע בכיוון אנכי. משוך מטה בעדינות את הכבל כדי להגביר את מתח הרצועה.

4 בצע את שלב 2 בסדר הפוך כדי להדק את אומי הנעילה ולאבטח את הכבל בחזרה למקומו.

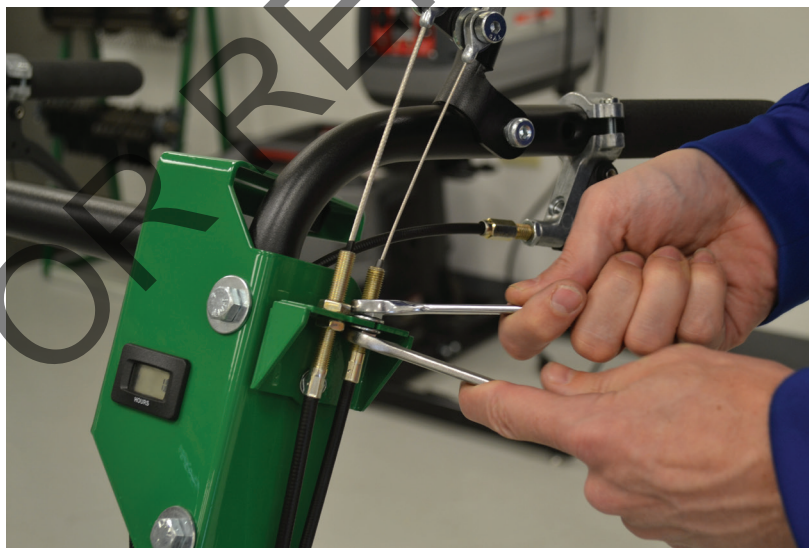
כיוון כבל הפעלה האוטומטית

1 אם השיניים במתחחת שלך אינן משתחררות בקלות כאשר מופעלת ידית המצמד, ייתכן שיהיה עליך לכוון את כבל הפעלה האוטומטית. אתר את הכבל במכונה שלך, כפי שמוצג בתרשים AH. כבל הפעלה האוטומטית מוקף באדום.



איור AH

2 בו זמנית השתמש בשני מפתחות 1/2" כדי לשחרר את שני אומי הנעילה המאבטחים את כבל הפעלה האוטומטית. ראה איור AI.



איור AI

3 הכבל צריך עכשיו להיות משוחרר מספיק כדי לנוע בכיוון אנכי. משוך מטה בעדינות את הכבל כדי לאפשר לשיניים להשתחרר בקלות.

4 בצע את שלב 2 בסדר הפוך כדי להדק את אומי הנעילה ולאבטח את הכבל בחזרה למקומו.

פתרון(ות)	סיבה(ות) אפשרי(ות)	בעיה
<ul style="list-style-type: none"> • בדוק את מפסקי ההפעלה, המצערות, מצב המשנק והדלק. • חבר את כבל המצת. • נקה או החלף את מסנן האוויר או פנה לאיש שירות מוסמך. • בדוק ומלא שמן מנוע. 	<ul style="list-style-type: none"> • מפסק העצירה מכובה. • המצערות במצב כיבוי. • המנוע אינו נמצא במצב משנק מלא. • דליפת דלק. • דלק גרוע או ישן • כבל המצת מנותק. • מסנן האוויר מלוכלך. • מפלס השמן במנוע נמוך מדי (Honda בלבד) 	<ul style="list-style-type: none"> • המנוע אינו מתניע.
<ul style="list-style-type: none"> • עצור מיד את העבודה! • החלף כל שן פגומה או חסרה. • הדק את כל הברגים והאומים המשוח-ררים. 	<ul style="list-style-type: none"> • שיניים פגומות או חסרות. • ברגי מנוע רופפים. • ברגי המנוע רופפים. • גלגלת המנוע רופפת. 	<ul style="list-style-type: none"> • רטט חריג
<ul style="list-style-type: none"> • עבוד בזווית של 45 מעלות כלפי המ-דרון. נוע למעלה ולמטה במקום לרוחב המדרון. • בדוק את המנוע והוסף שמן מנוע. 	<ul style="list-style-type: none"> • עבודה על גבי מדרון תלול מדי • אין מספיק שמן במנוע. 	<ul style="list-style-type: none"> • המנוע נכבה או מתאמץ במהלך תיחוח
<ul style="list-style-type: none"> • משוך את כבל המצת והסר את הפסו-לת. • בדוק את כבל המצמד לגילוי חיבור רופף או נזק. • צור קשר עם סוכן שירות למנוע עבור בעיות במנוע. 	<ul style="list-style-type: none"> • מתח ברצועת הנעת השיניים. • בעיה במנוע. 	<ul style="list-style-type: none"> • המנוע נעול, לא ניתן לסיבוב
<ul style="list-style-type: none"> • ראה פרק התחזוקה בעמודים 9-21 במדריך זה. • פנה לספק שירות מוסמך. 	<ul style="list-style-type: none"> • ההילוכים במצב מעקף. • רצועת ההנעה אינה מכוונת. • רצועת הנעה שחוקה. • גלגלות משוחררות או פגומות. • כבל מצמד פגום, רופף או קרוע. 	<ul style="list-style-type: none"> • היחידה אינה זזה כאשר המצמד מופעל.

רשימת חלקי חילוף

נא עיין ברשימה זו של חלקי חילוף, יתכן ויהיה עליך להשתמש בהם לצורך שירות למתחחת שלך מבית BILLY GOAT®. ניתן להזמין חלקים אלה באמצעות צוות שירות הלקוחות שלנו. נא עיין באתר האינטרנט שלנו בכתובת www.billygoat.com.

מס. חלק	תיאור	יישום
382244	TINE, PLUGR .625"-11 BLACK	שן מתחחת
382227	GATE, 6 TINE	לוחית שן פלסטית
382273	BELT, V, 5L 61.82EL OHR ETH, AMD CD	חגורת הנעה לשיניים
380213	BEARING JOURNAL 2" DIA	מיסב מכסה מוט השיניים
373300	WHEEL, 8" X 3" HEAVY DUTY	גלגל גלגול
382268	BELT, V, 3V 53.00EL OHR CL, PLY CD	רצועת ההנעה
382239	ASM, WHEEL & TIRE PLUGR TURF	גלגל וצמיג אחורי

מידע אודות אחריות

בעת הטיפול במנוע יש לעיין במדריך למשתמש של היצרן. כל אחריות בדבר המנוע מכוסה על ידי יצרן המנוע הספציפי. אם המנוע שלך דורש אחריות או תיקון אחר, אנא פנה לספק השירות המקומי שלך. בעת פניה לסוכן לצורך שירות, כדאי להכין את מספר דגם המנוע שלך לצורך תיעוד (ראה טבלה בעמוד 3). אם אינך מצליח לאתר סוכן שירות באזורך, תוכל לפנות לארגון השירות הלאומי של היצרן.

American Honda: 800-426-7701
Briggs and Stratton: 414-479-8008

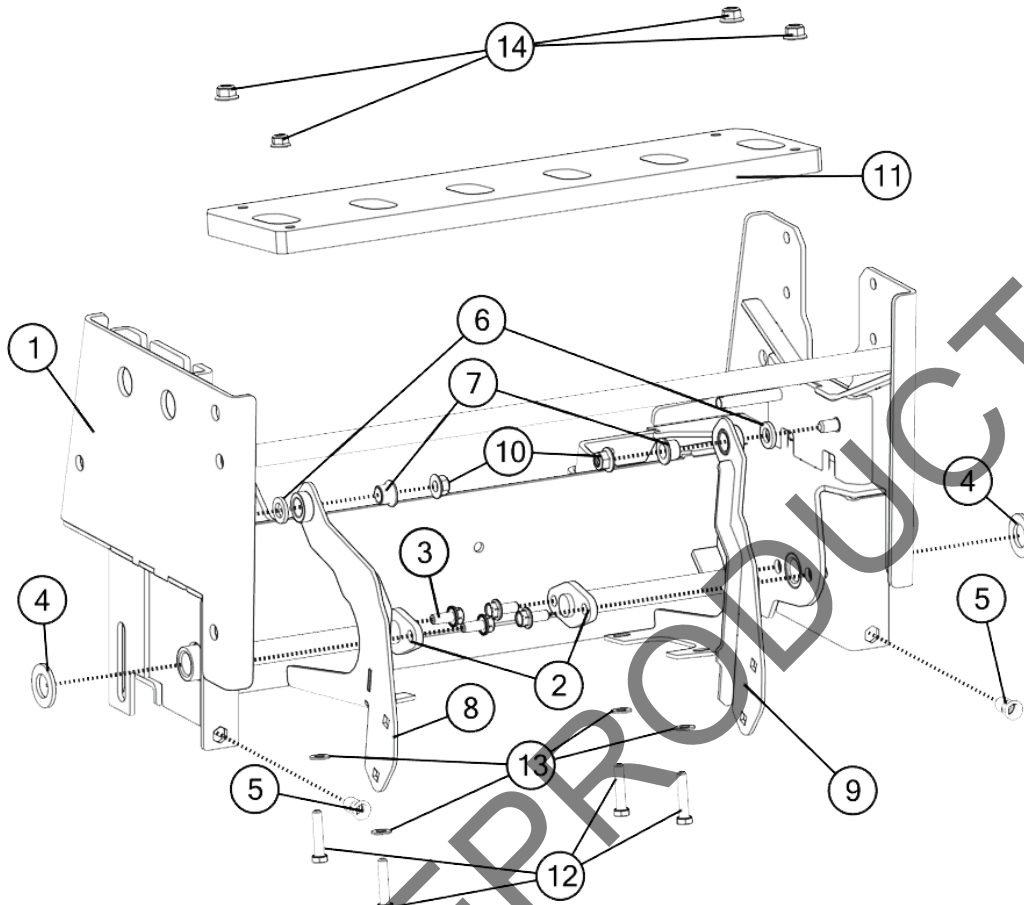
הליך תביעת אחריות

אם מכשיר BILLY GOAT® נכשל עקב פגם בחומר ו/או בייצור, על הבעלים להגיש תביעת אחריות כדלקמן:

- יש להעביר את המכשיר לספק שממנו נרכש או לסוכן שירות מורשה מטעם BILLY GOAT.
- על הבעלים להציג את המחצית הנותרת של כרטיס רישום האחריות, או במידה ואינו זמין, את חשבונית הרכישה או הקבלה.
- תביעת האחריות תמולא על ידי סוכן מורשה של BILLY GOAT ותוגש לטיפול המפיץ האזורי המתאים של BILLY GOAT: מנהל שירות: יש לתייג את כל חלקים המוחלפים תחת אחריות ולשמור אותם למשך 90 יום. בתביעת האחריות יש לציין את מספר הדגם ואת המספר הסידורי של היחידה.
- מנהל השירות של המפיץ יחתום על התביעה ויגיש אותה לעיון אל BILLY GOAT.
- מחלקת השירות הטכני בחברת BILLY GOAT תבחן את התביעה ועשויה לבקש להחזיר אליה חלקים לבדיקה. BILLY GOAT תודיע על מסקנותיה למנהל השירות של המפיץ שממנו התקבלה התביעה.
- החלטת מחלקת השירות הטכני של BILLY GOAT לאשר או לדחות תביעת אחריות הינה סופית ומחייבת.

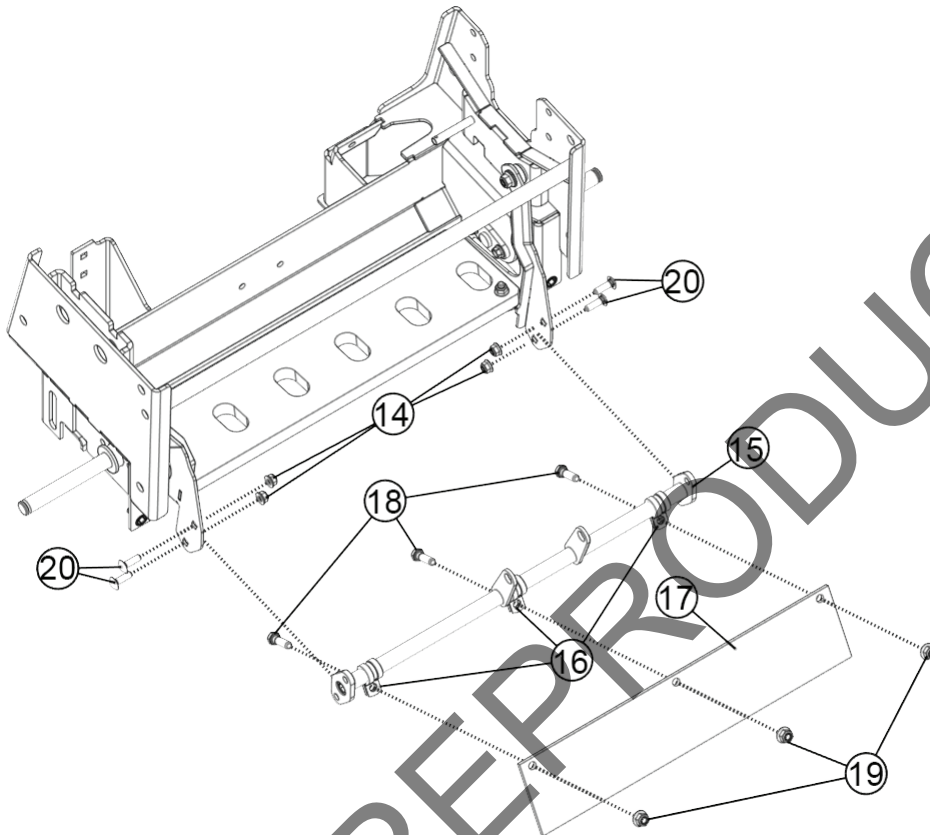
לרישום מקוון של המוצר עבור אל www.billygoat.com

PL2501SP איורי ורשימות חלקים



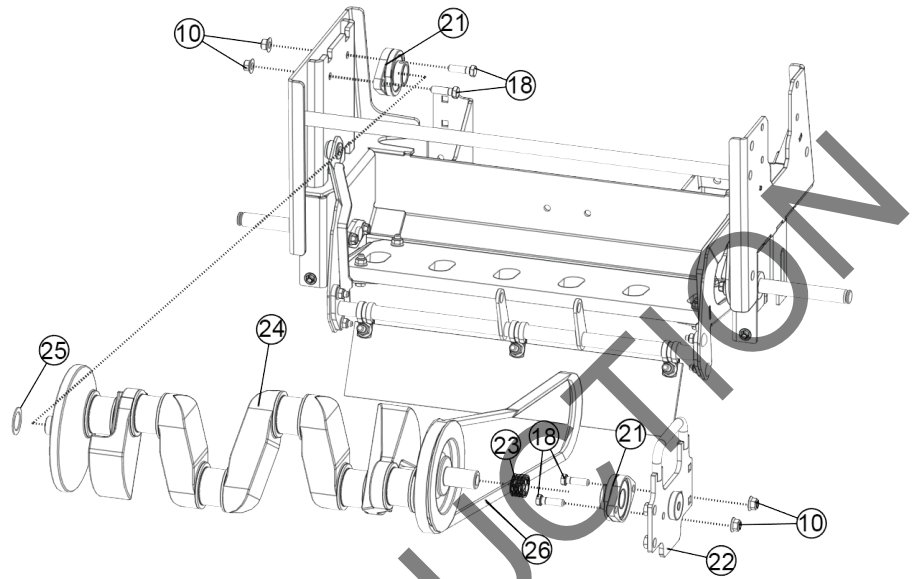
PL2501SPV -I PL2501SPH

כמות	מס. חלק	תיאור	מס. פריט
1	382102-S	WLDMT, SUB FRAME 2501SP	1
2	382103	WA, AXLE REAR	2
4	351264	SER. HEX WSHR FLNG SCREW 5/16" - 18 x 0.75"	3
2	8172015	WSHR-STL, FLT, .812"X1.469"X.134" SAE ZP	4
2	REF	NUT INSERT HEX 5/16"-18, .150-.312 GRIP RANGE	5
2	382258	WSHR-NYL, FLT, .500" X .875" X .125"	6
2	362254	BUSHING, .500" I.D.	7
1	382101	WA, TINE GATE ARM LH	8
1	382104	WA, TINE GATE ARM RH	9
2	8165003	NUT-HEX-NYLK, FLG .375-16 ZP	10
1	382227	GATE, TINE	11
4	8041030	SCR-CAP, HEX .3125"-18 X 1.500" G5 ZP	12
4	8172008	WSHR-STL, FLT, .344"X.688"X.065" SAE ZP	13
4	8165002	NUT-HEX-NYLK, FLG .3125-18 ZP	14



PL2501SPV -I PL2501SPH

כמות	מס. חלק	תיאור	מס. פריט
4	8165002	NUT-HEX-NYLK, FLG .3125-18 ZP	14
1	382118	WA, TINE GUARD	15
3	382203	CLAMP, P LOOM Ø.750, .406" MH	16
1	382280	SKIRT, TINE RUBBER	17
3	8041051	SCREWCAP 3/8"-16 X 1 1/4" HCS ZP	18
3	8165003	NUT-HEX-NYLK, FLG .375"-16 ZP	19
4	362362	BOLT, CARRIAGE 5/16-18 X 1" ZP SHORT NK	20

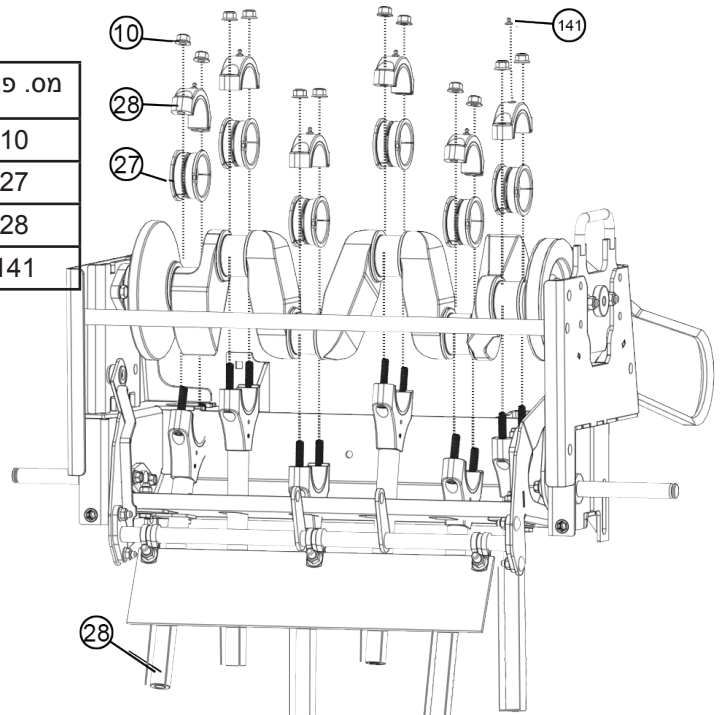


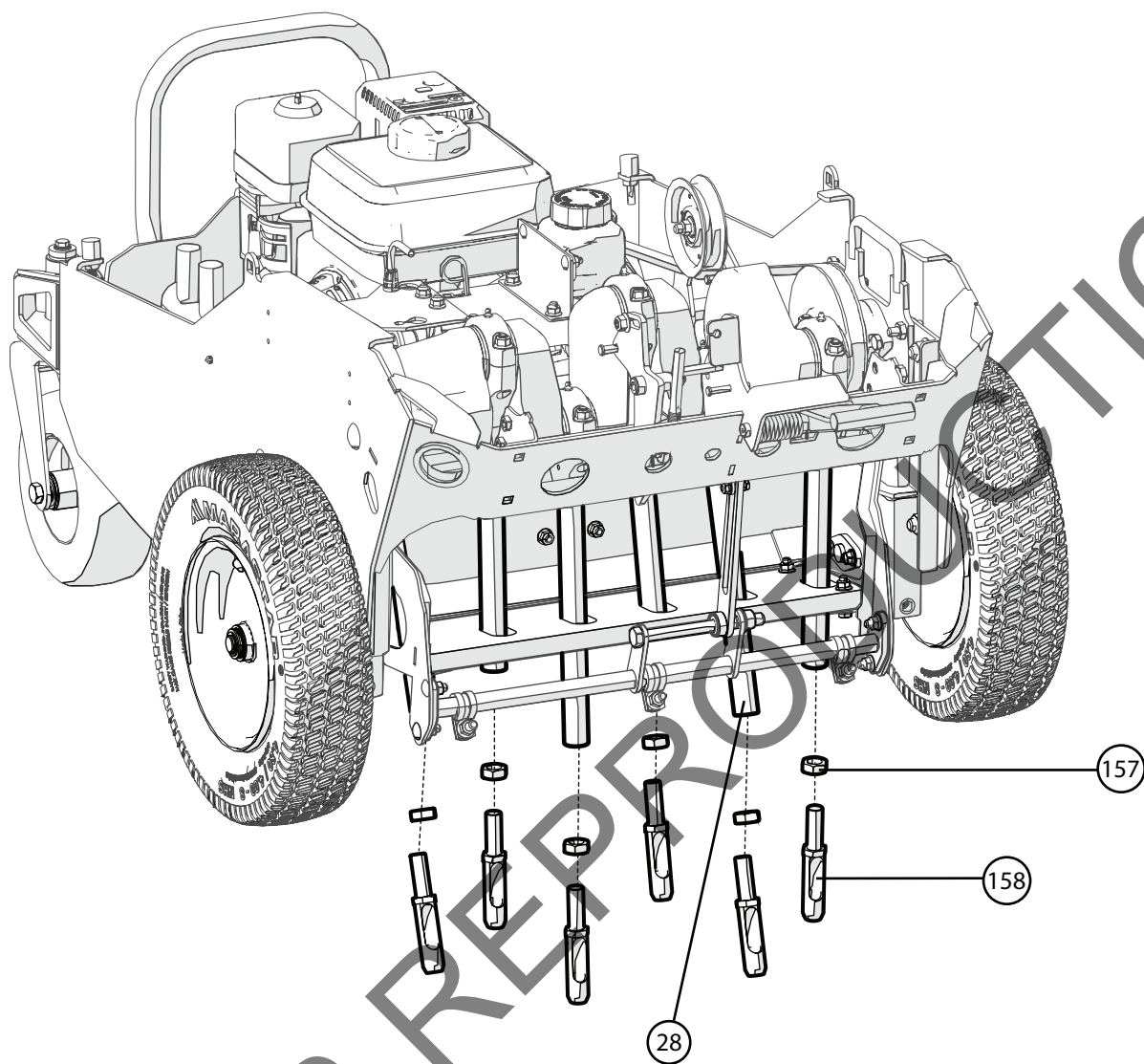
PL2501SPH
-I
PL2501SPV

כמות	מס. חלק	תיאור	מס. פריט
4	8165003	NUT-HEX-NYLK, FLG .375-16 ZP	10
4	8041051	SCREWCAP 3/8"-16 X 1 1/4" HCS ZP	18
2	382236	BRG, 2-SQ.HOLE MNT, 1.00 BORE DCT. IRON	21
1	382112	WA, CRANK BEARING MNT	22
1	382220	SPRING, WAVE 1.000" X .700"	23
1	382242	CRANK, 6 TINE	24
1	362205	MACHINERY BUSHING 1" X 1 1/2 X 14 GA	25
1	382273	BELT, V, 5L 61.82EL OHR ETH, AMD CD	26

PL2501SPH
-I
PL2501SPV

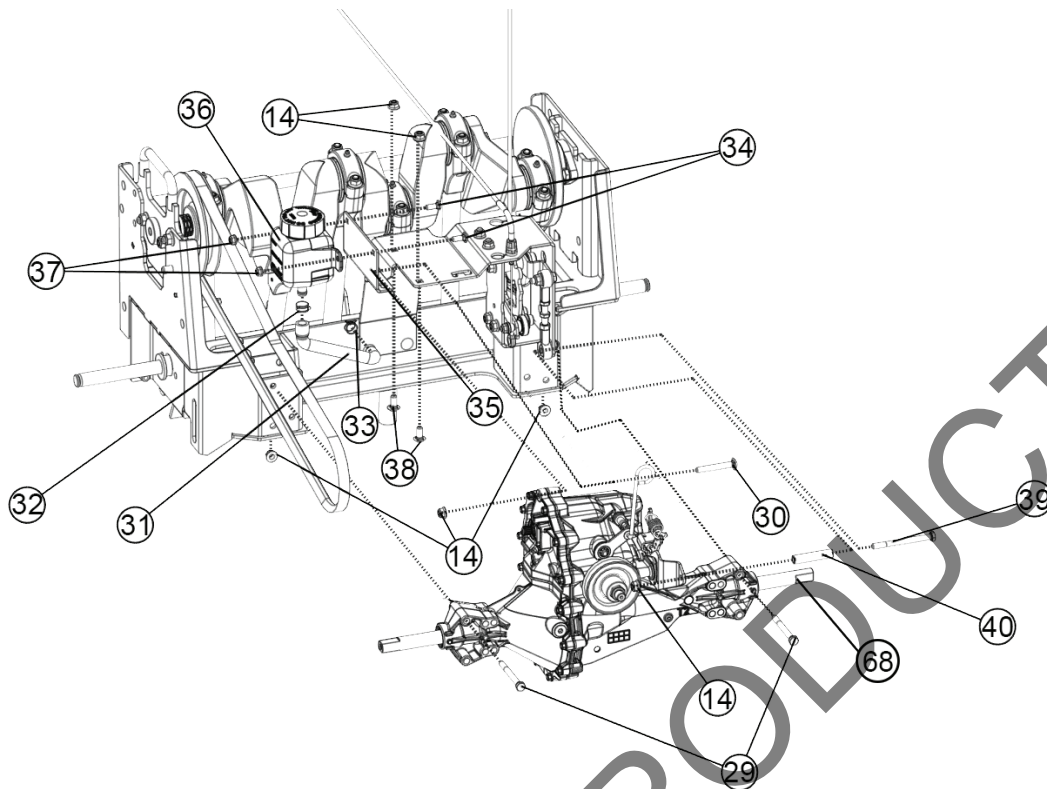
כמות	מס. חלק	תיאור	מס. פריט
4	8165003	NUT-HEX-NYLK, FLG .375-16 ZP	10
12	380213	BEARING JOURNAL 2" DIA	27
6	382264	ASM, TINE ROD AND CAP	28
6	382341	ZERK, GREASE STR .250"-28 X .359" TPR	141





PL2501SPV - PL2501SPH

כמות	מס. חלק	תיאור	מס. פריט
6	382264	ASM, TINE ROD AND CAP	28
6	8143007	NUT JAM, 5/8-11 ZP	157
6	382244	TINE, PLUGR .625"-11 BLACK	158

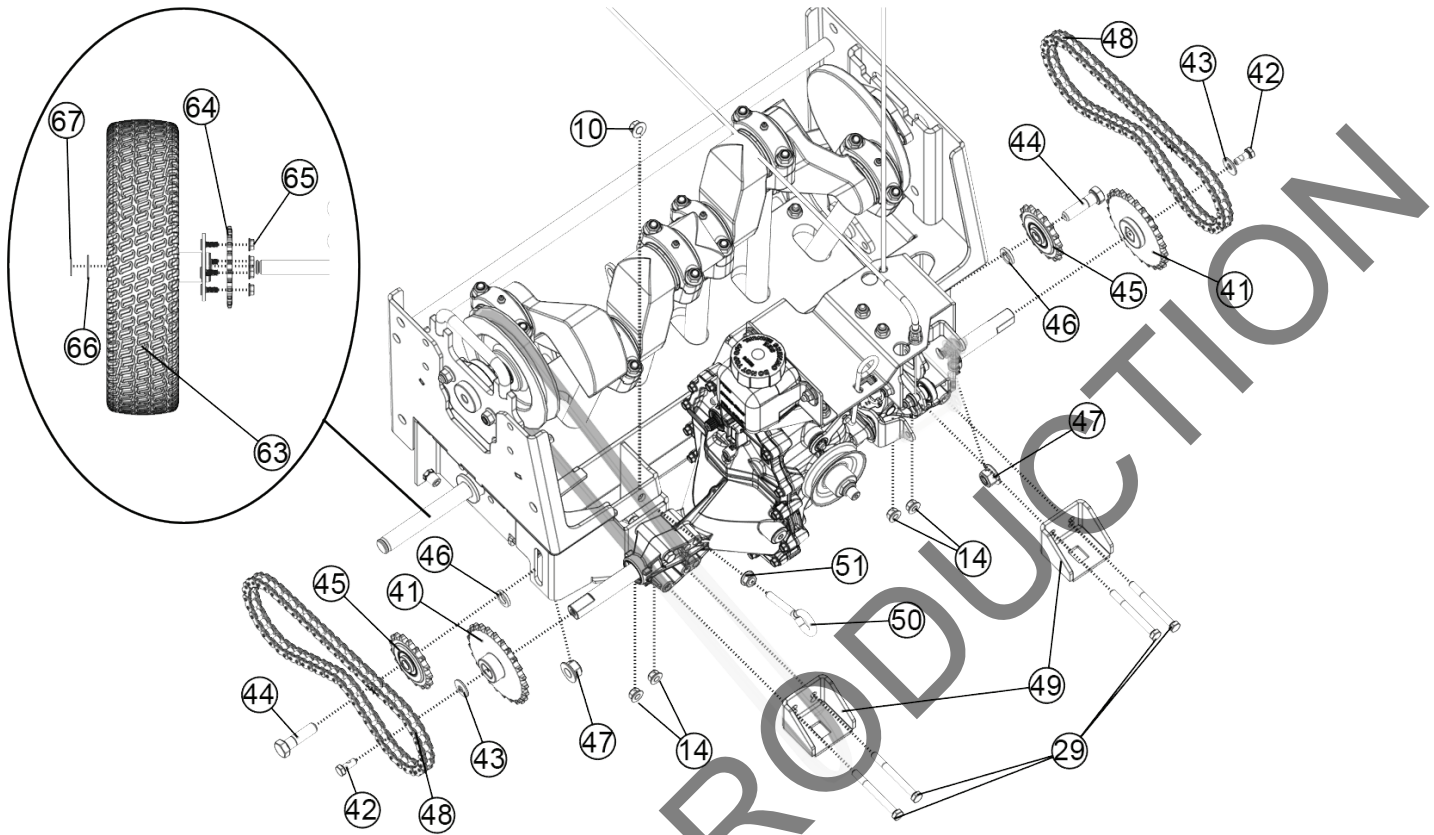


PL2501SPV -I PL2501SPH

כמות	מס. חלק	תיאור	מס. פריט
2	8165002	NUT-HEX-NYLK, FLG .3125"-18 ZP	14
2	8041036	SCREWCAP 5/16"-18 X 3" GR 5 HCS ZP	29
1	8024057	BLT-RDHDSSQNK, .3125"-18 X 2.250 G5 YZ	30
1	382293	HOSE, EXPANSION TANK	31
1	382283	CLAMP, HOSE CTL Ø.645" ID X .030" THICK	32
1	382281	CLAMP, HOSE CTL Ø.583" ID X .030" THICK	33
2	8024021	BOLT CARRIAGE 1/4-20 X 3/4" ZP	34
1	382299	PLATE, EXPANSION TANK MNT	35
1	5100473	TANK, EXPANSION	36
2	8165001	NUT-HEX-NYLK, FLG .250"-20 ZP	37
2	362224	BOLT CARRIAGE 5/16-18 X 3/4" ZP SHRT NK	38
1	8041038	SCREWCAP 5/16"-18 X 3 1/2" GR 5 HCS ZP	39
1	382229	SPACER, .500" OD X 2.313" ZP	40
2	382603	ASM, TRANSAXLE REPLACEMENT	68

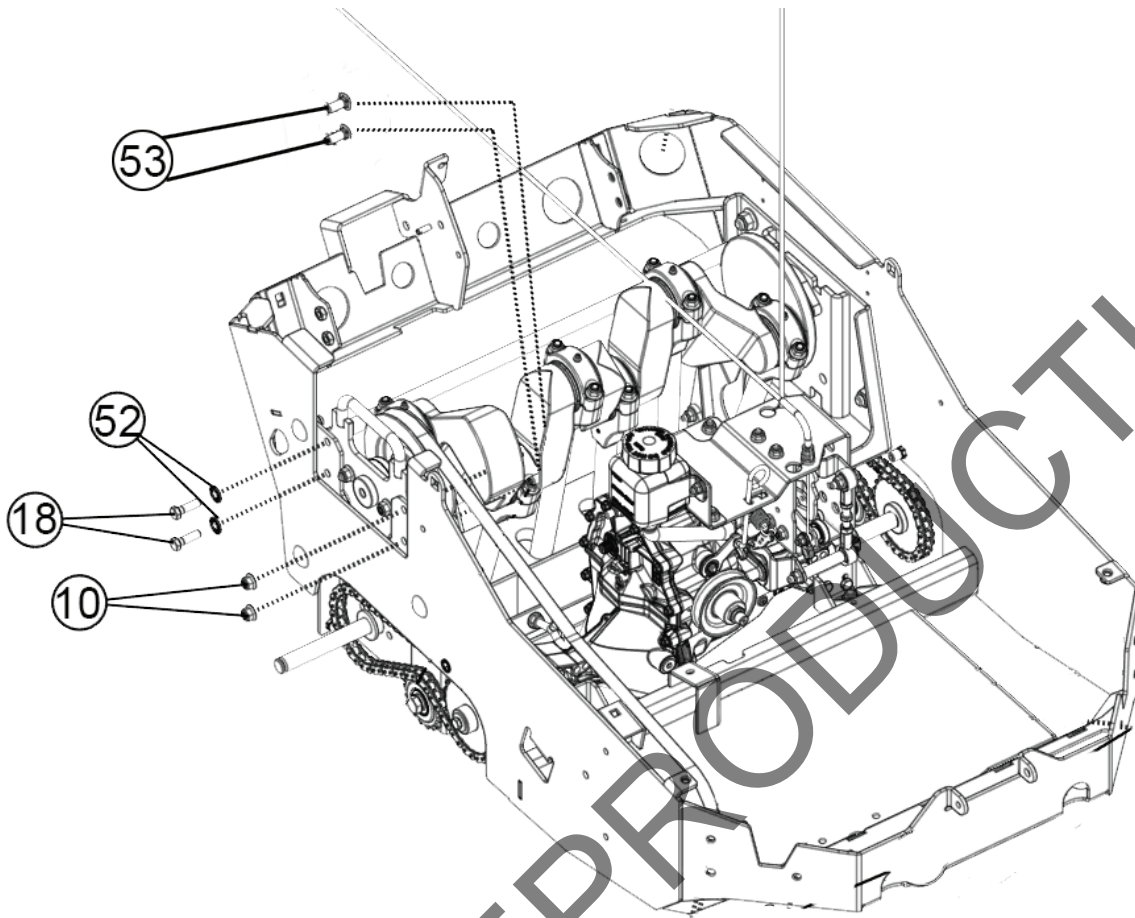
הערה: פריט 68 (מס. חלק 382603 - ASM, TRANSAXLE REPLACEMENT) כולל:

- פריט 31 (מס. חלק 382293)
- פריט 32 (מס. חלק 382283)
- פריט 33 (מס. חלק 382281)
- פריט 36 (מס. חלק 5100473)



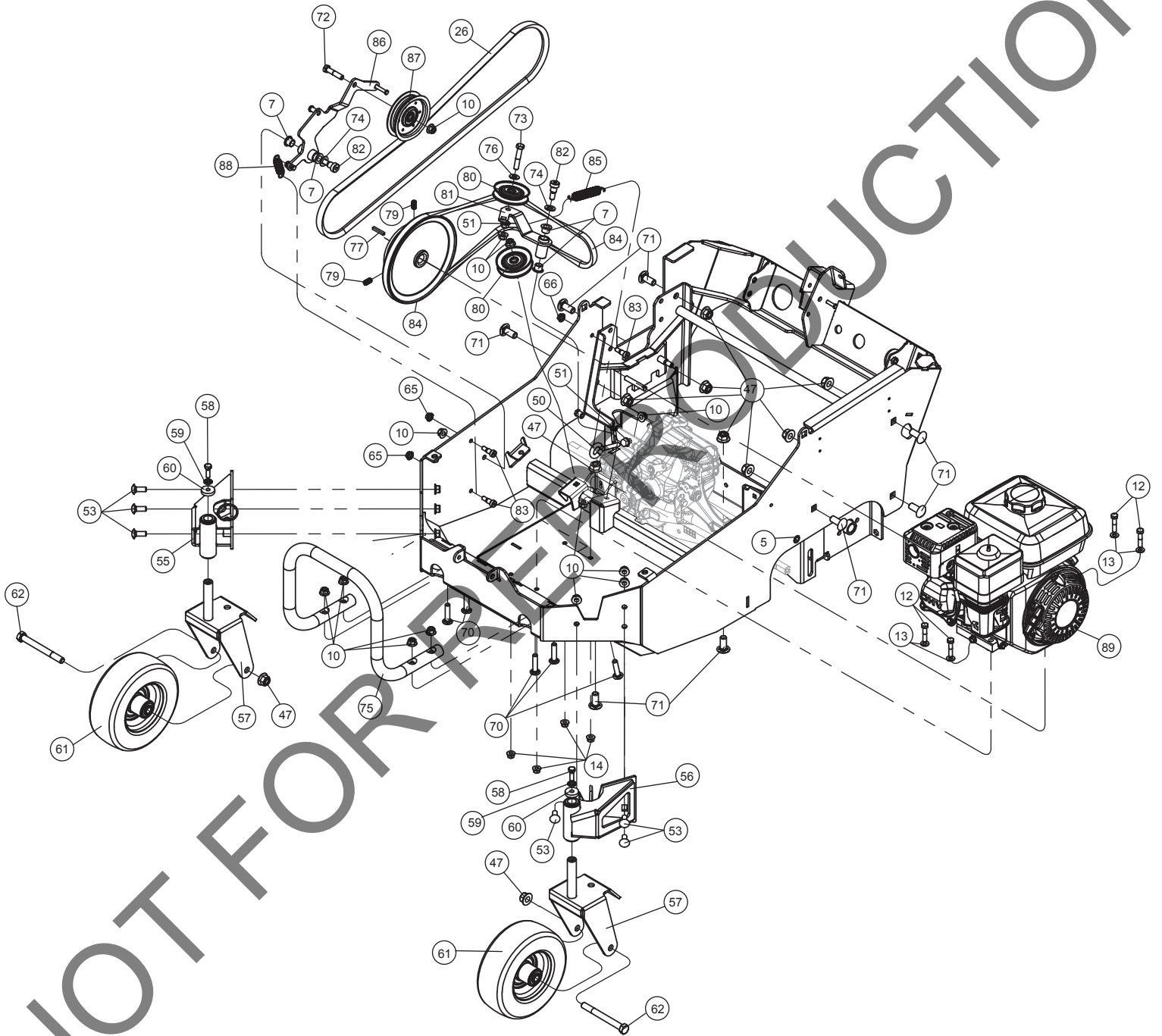
PL2501SPV ו- PL2501SPH

כמות	מס. חלק	תיאור	מס. פריט
1	8165003	NUT-HEX-NYLK, FLG .375"-16 ZP	10
4	8165002	NUT-HEX-NYLK, FLG .3125"-18 ZP	14
4	8041036	SCREWCAP 5/16"-18 X 3" GR 5 HCS ZP	29
2	382105	WA, SPROCKET WHEEL DRIVE	41
2	8042026	SCR-CAP, HEX .3125"-24 X .750" EP42 G5ZP	42
2	8181014	WSHR-STL, BLV .322" X .938" X .072" MZ	43
2	8041097	SCREWCAP 1/2"-13 X 1 3/4" HCS ZP GR. 5	44
2	373229	SPROCKET, IDLER 17T X 1/2" BORE	45
2	382277	WSHR-STL,FLT .500"X.875"X.134" MAB ZP	46
2	8165005	NUT-HEX-NYLK, FLG .500"-13 ZP	47
2	371297	CHAIN, #40 X 61 PITCHES	48
2	382120	WA, FRONT TRANS MNT	49
1	382340	BLT-HOOK, .375"-16 X 3.75" OAL W/NUT	50
1	791079	NUT 3/8-16 SER. HEX WSHR FLNG	51
2	382239	ASM, WHEEL & TIRE PLUGR TURF	63
2	382253	SPROCKET, RWD 25T 40	64
8	350346	NUT 5/16"-18 SER. HEX WSHR FLNG ZP	65
2	850238	WASHER .765" IDX1.25"ODX.06"	66
2	850230	RING RETAINING "E" 3/4"	67



PL2501SPV -I PL2501SPH

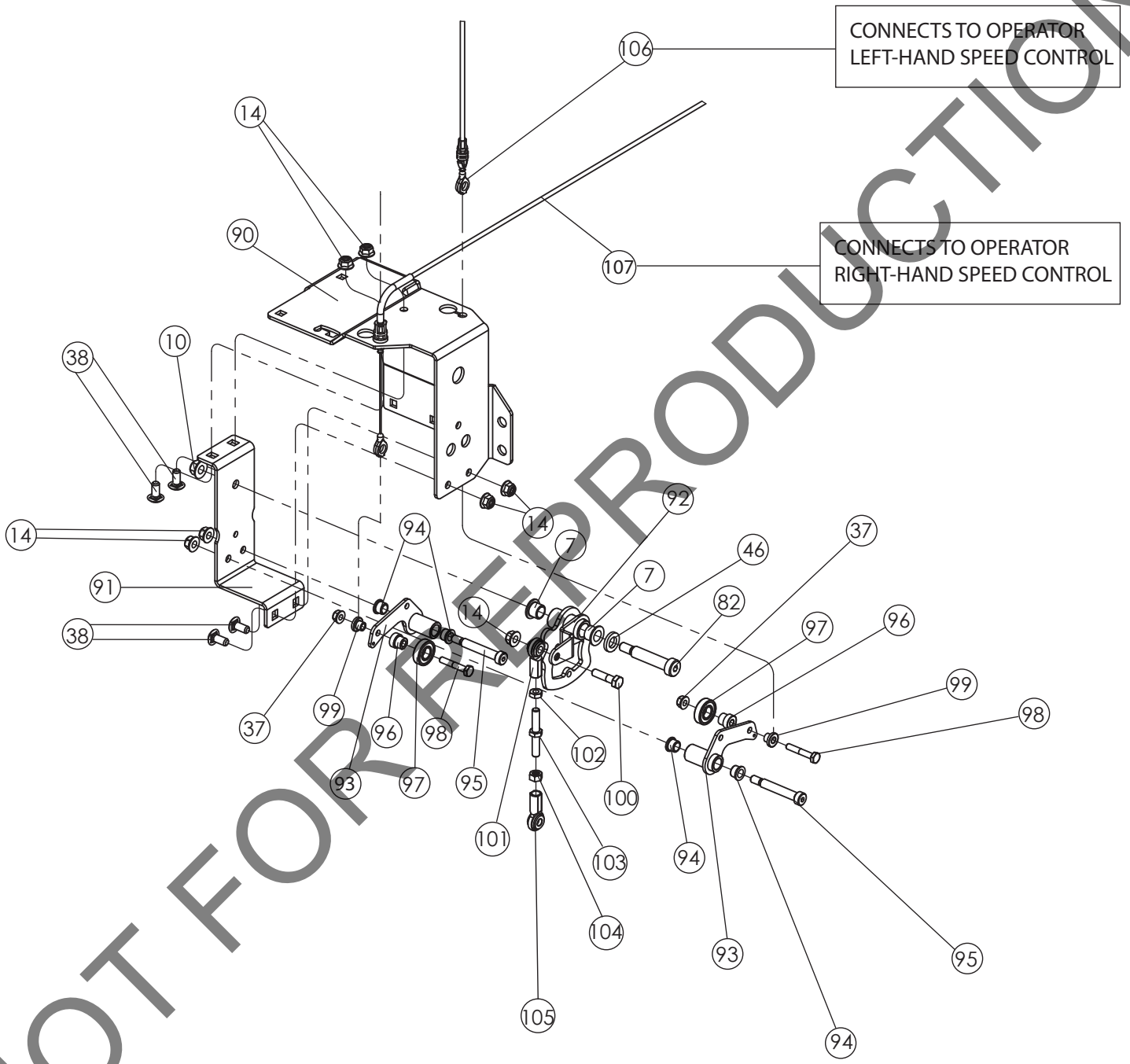
כמות	מס. חלק	תיאור	מס. פריט
2	8165003	NUT-HEX-NYLK, FLG .375"-16 ZP	10
2	8041051	SCREWCAP 3/8"-16 X 1 1/4" HCS ZP	18
2	8181011	WSHR-STL, BLV, .402 X .877 X .063 CN MZ	52
8	8024058	BLT-RDHDSSQNK, .375"-16 X 1.000 G5 ZP	53



PL2501SPV

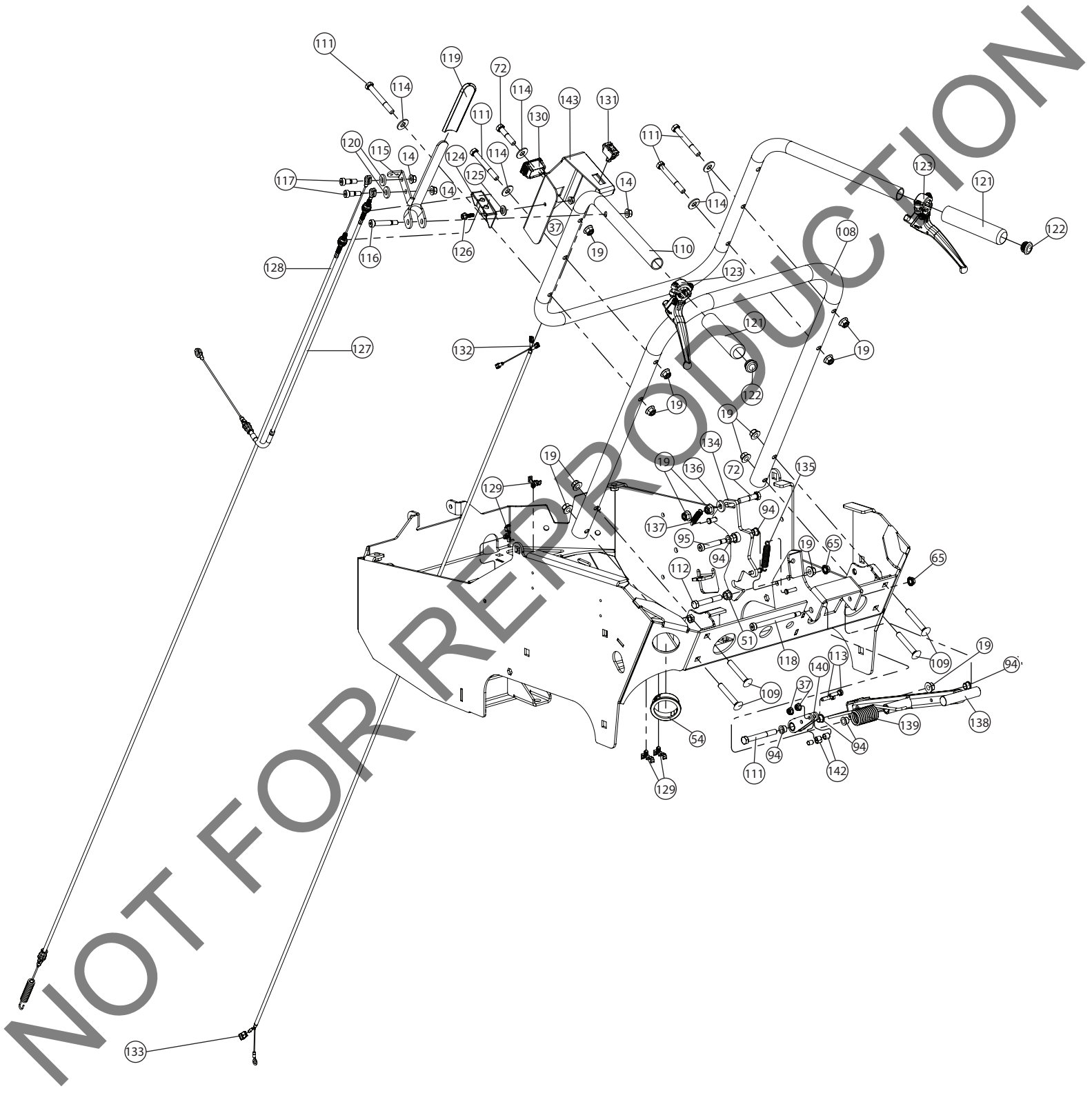
PL2501SPH

כמות	מס. חלק	כמות	מס. חלק	תיאור	מס. פריט
4	REF	4	REF	NUT INSERT HEX 5/16-18	5
8	362254	8	362254	BUSHING, .500" I.D.	7
16	8165003	16	8165003	NUT-HEX-NYLK, FLG .375"-16 ZP	10
4	8041030	4	8041030	SCREWCAP 5/16"-18 X 1 1/2" GR 5 HCS ZP	12
4	8172008	4	8172008	WASHER 5/16 SAE Z/P	13
4	8165002	4	8165002	NUT-HEX-NYLK, FLG .3125"-18 ZP	14
1	382273	1	382273	BELT, V, 5L 61.82EL OHR ETH, AMD CD	26
10	8165005	10	8165005	NUT-HEX-NYLK, FLG .500"-13 ZP	47
1	382340	1	382340	BLT-HOOK, .375"-16 X 3.75" OAL W/NUT	50
2	791079	2	791079	NUT-HEX-FGLK, .375"-16 G5 ZP	51
6	8024058	6	8024058	BLT-RDHDSSQNK, .375"-16 X 1.000 G5 ZP	53
1	382011-S	1	382011-S	ASM, SUB CASTER WHEEL RH	55
1	382012-S	1	382012-S	ASM, SUB CASTER WHEEL LH	56
2	382125	2	382125	WA, CASTER WHEEL	57
2	8041028	2	8041028	SCREWCAP 5/16"-18 X 1" GR 5 HCS ZP	58
2	8181010	2	8181010	WASHER, BELLEVILLE CONTACT .323X.717X.05	59
2	441150	2	441150	WASHER 1.125 OD x 0.344 ID x .25 THK ZP	60
2	373300	2	373300	WHEEL, 8" X 3" HEAVY DUTY	61
2	8041108	2	8041108	SCREWCAP 1/2"-13 X 4 3/4 HCS ZP GR. 5	62
3	350346	3	350346	NUT 5/16"-18 SER. HEX WSHR FLNG ZP	65
5	8024067	5	8024067	BLT-RDHDSSQNK, .375"-16 X 1.750" G5 ZP	70
8	8024097	8	8024097	BLT-RDHDSSQNK, .500"-13 X 1.250" G5 ZP	71
1	8041053	1	8041053	SCREWCAP 3/8"-16 X 1 3/4" HCS ZP	72
1	8041054	1	8041054	SCREWCAP 3/8"-16 X 2" HCS ZP	73
2	382252	2	382252	WSHR-STL,FLT .500"X.875"X.0747" MAB ZP	74
1	382401	1	382401	GUARD, FRONT	75
1	8172009	1	8172009	WASHER 3/8 SAE 13/32 X 13/16 X 1/16	76
1	9201080	1	9201080	KEY 3/16" SQ X 1 1/4"	77
2	380218	2	380218	SCREW SET 3/8-16 X 3/4 CUP POINT	79
2	351216	2	351216	PULLEY 3V GROOVE IDLER	80
1	382109	1	382109	WA, MULE DRIVE	81
2	382295	2	382295	BLT-SLDR,SH.500"X2.00",.375"-16X.63"G8ZP	82
3	351316	3	351316	BLT-SLDR,SH.375"X3.25",.313"-18X.50"G8ZP	83
1	382268	1	382268	BELT, V, 3V 53.00EL OHR CL, PLY CD	84
1	382338	1	382338	SPRING, EXT 4.090" X Ø.701 X 14LBF/IN	85
1	382107	1	382107	WA, IDLER ARM	86
1	500113	1	500113	PULLEY IDLER 4.00" OD X 3/8" BORE	87
1	351275	1	351275	SPRING IDLER UPPER OS900SP	88
-	-	1	360126	ENGINE 5.5 HP HONDA GX160UT2HX2 W/GRBOX	89
1	382323	-	-	ENGINE, VANGUARD 203CC W/6:1 3 AT 3	



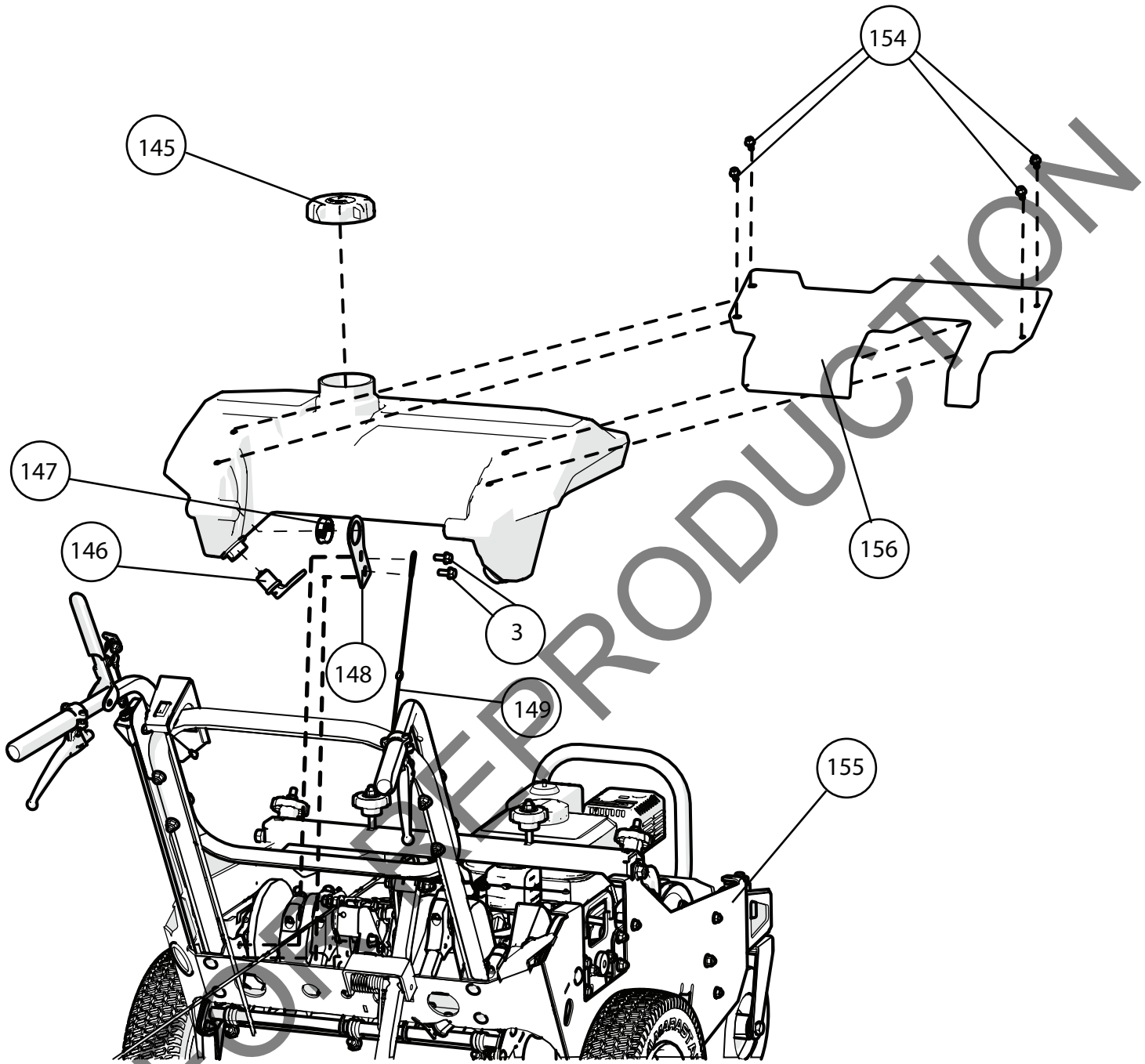
PL2501SPV -I PL2501SPH

כמות	מס. חלק	תיאור	מס. פריט
2	362254	BUSHING, .500" I.D.	7
1	8165003	NUT-HEX-NYLK, FLG .375"-16 ZP	10
7	8165002	NUT-HEX-NYLK, FLG .3125"-18 ZP	14
2	8165001	NUT-HEX-NYLK, FLG .250"-20 ZP	37
4	362224	BOLT CARRIAGE 5/16-18 X 3/4" ZP SHRT NK	38
1	382277	WSHR-STL,FLT .500"X.875"X.134" MAB ZP	46
1	382295	BLT-SLDR,SH.500"X2.00",.375"-16X.63"G8ZP	82
1	382122-S	ASM, PAINTED CABLE GUIDE W/DECAL	90
1	382208	PLATE, LONGMEYER BOX MNT	91
1	382140	WA, EQUAL SPEED CAM	92
2	501114	BELLCRANK BC2600 WA	93
4	840078	BUSHING 3/8 ID x 1/2 OD x 3/8	94
2	351258	BLT-SLDR,SH.375"X1.75",.313"-18X.50"G8ZP	95
2	351347	SPACER, SPEED CONTROL STEPPED PM	96
2	351257	BEARING .500 ID x 1.125 OD X .313 THK	97
2	8041008	SCREWCAP 1/4"-20 X 1 1/2" HCS ZP	98
2	351348	SPACER, SPEED CONTROL EYELET PM	99
1	8041029	SCREWCAP 5/16"-18 X 1 1/4" GR 5 HCS ZP	100
1	351278	SPHERICAL ROD END MSF-5	101
1	8150002	NUT-HEX, JAM, .3125"-24 G2 YZ	102
1	362266	JACKSCREW, 5/16"-24 RT AND LFT	103
1	362322	NUT 5/16-24 LFT HAND FIN HEX ZP	104
1	362269	SPHERICAL ROD END, FEMALE 5/16"-24 LFT	105
1	351219	CABLE, SPEED CONTROL RT	106
1	382274	CABLE, SPEED CONTROL ASSY PL	107



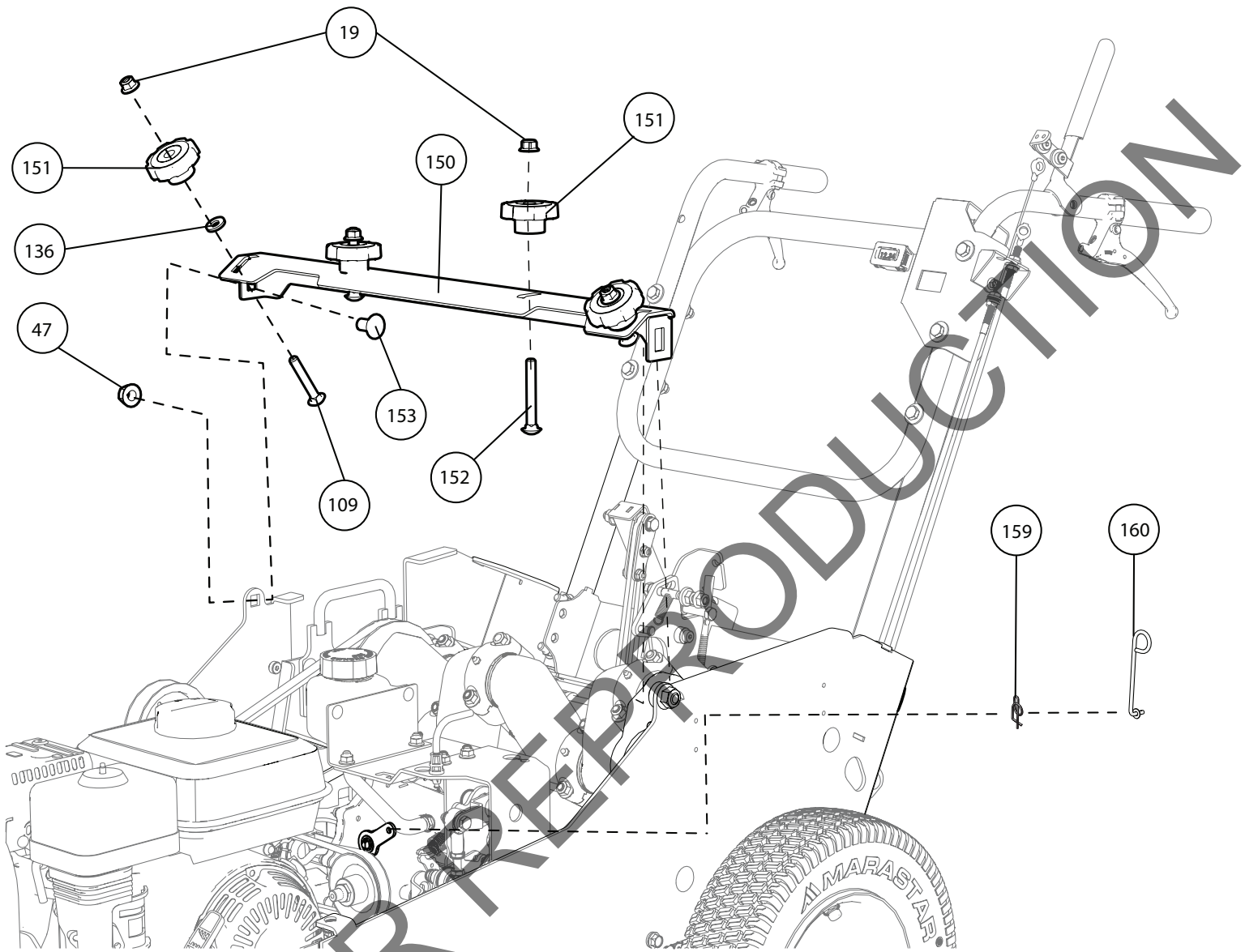
PL2501SPV - PL2501SPH

כמות	מס. חלק	תיאור	מס. פריט
3	8165002	NUT-HEX-NYLK, FLG .3125"-18 ZP	14
13	8165003	NUT-HEX-NYLK, FLG .375"-16 ZP	19
3	8165001	NUT-HEX-NYLK, FLG .250"-20 ZP	37
1	791079	NUT-HEX-FGLK, .375"-16 G5 ZP	51
1	382292	BUSHING, SNAP 1.81" ID	54
2	350346	NUT 5/16"-18 SER. HEX WSHR FLNG ZP	65
2	8041053	SCREWCAP 3/8"-16 X 1 3/4" HCS ZP	72
6	840078	BUSHING 3/8 ID x 1/2 OD x 3/8	94
1	351258	BLT-SLDR,SH.375"X1.75",.313"-18X.50"G8ZP	95
1	382404	HANDLEBAR, LOWER PL2501	108
4	8024064	BOLT CARRIAGE 3/8-16 X 2 1/2" ZP	109
1	382403	HANDLEBAR, UPPER PL2501	110
5	8041058	SCREWCAP 3/8"-16 X 3" HCS ZP	111
1	8041056	SCREWCAP 3/8"-16 X 2 1/2" HCS ZP	112
2	8041006	SCREWCAP 1/4"-20 X 1" HCS ZP	113
5	8071004	SCR-CAP, HEX .250"-20 X 0.750" G8 YZ	114
1	351212	LEVER CLUTCH/SEED DROP OS900SP	115
1	501313	BLT-SLDR,SH.375"X1.50",.313"-18X.50"G8ZP	116
2	382263	BLT-SLDR,SH.375"X.50",.313"-18X.50"G8ZP	117
1	382285	BLT-SLDR,SH.375"X4.00",.313"-18X.50"G8ZP	118
1	500379	GRIP LEVER .125" X 1" X 5" ORANGE	119
2	382202	WSHR-STL, FLT, .406" X .875" X .125" ZP	120
2	500267	GRIP HANDLE 1" X 5.5"	121
2	890132	INSERT GLIDE 1 INCH 10-14 GA	122
2	351209	MAGURA CONTROL	123
1	382275	BRKT, CABLE MOUNT	124
1	382232	WASHER, SHOULDER .265"X.437"X.125" NYL	125
1	8059134	SCR-MAC, HWH .250"-20 X .750" G2 ZP	126
1	382303	CABLE, AUTO ENGAGE	127
1	382304	CABLE, CLUTCH	128
4	371222	CLIP CABLE - THICK PANEL	129
1	373305	HOURMETER, INDUCTIVE PANEL MOUNT	130
1	500281	SWITCH LKG RKR B&S #493521	131
1	373312	HARNESS, STOP SWITCH WIRE	132
1	840215	TERMINAL 18-14 BLUE T-TAP	133
1	382119	WA, TINE LATCH	134
1	381663	SPRING EXTENSION 1/2 OD, 3-5"	135
1	382241	WSHR-NYL, FLT, .385" X .880" X .125"	136
1	800242	SPRING EXTENSION	137
1	382117	WA, LIFT PEDAL	138
1	382294	SPRING,TOR,Ø.865IDX.180"WDX0.702#-IN/°	139
1	382127	WA, UPPER TINE LINK	140
2	382339	BRG, SLEEVE .250" X .4375" X .375" BNZ	142
1	382121	WA, SWITCH & HOUR METER MOUNT	143



PL2501SPV - PL2501SPH

כמות	מס. חלק	תיאור	מס. פריט
1	351264	SER. HEX WSHR FLNG SCR 5/16" - 18 x 3/4"	3
1	382301	TANK, WATER PL2501	144
2	360256	CAP KELCH 3.5" W/LANYARD	145
2	360293	PLUG DRAIN 1"	146
2	382240	BUSHING, SNAP 1.31" ID	147
2	382289	BRKT, PIVOT WATER TANK	148
4	360243	LANYARD PLASTIC 10"	149
4	812381	BOLT 1/4-20 x 1/2 SER FLANGE	154
1	382113-S	ASM, PAINTED BODY W/DECALS & INSERTS	155
1	382256-S	ASM, PAINTED COVER W/DECALS	156



PL2501SPV - PL2501SPH

כמות	מס. חלק	תיאור	מס. פריט
4	8165003	NUT-HEX-NYLK, FLG .375"-16 ZP	19
2	8165005	NUT-HEX-NYLK, FLG .500"-13 ZP	47
2	8024064	BOLT CARRIAGE 3/8-16 X 2 1/2" ZP	109
2	382241	WSHR-NYL, FLT, .385" X .880" X .125"	136
1	382223	SUPPORT, SHIELD & TANK	150
4	811230	KNOB 3/8-18, SOLID HUB	151
2	8024066	BOLT CARRIAGE 3/8-16 X 3" ZP	152
2	8024098	BLT-RDHDSQNK, .500"-13 X 1.000" G5 ZP	153
1	371275	PIN, RUE RING 0.250"	159
1	382324	ROD, TRANSMISSION BYPASS	160